

Kallelse

Valnämnden

Tid: 2026-02-19, klockan 18.00

Plats: Skånes Fagerhultrummet i kommunhuset

Föredragningslista

| Nr | Ärenderubrik | Ärende |
|----|---|------------|
| 1 | Upprop | VN.2022.4 |
| 2 | Val av justeringsperson att jämte ordföranden justera protokollet | VN.2022.5 |
| 3 | Fastställande av dagordningen samt eventuellt övriga ärenden | VN.2022.6 |
| 4 | Vallokaler vid valet 2026 | VN.2026.8 |
| 5 | Förtidsröstning - platser, datum, tider m.m. | VN.2026.9 |
| 6 | Ambulerande röstmottagning | VN.2026.15 |
| 7 | PostNord - Hantering av förtidsröster i samband med valet | VN.2025.6 |
| 8 | Antal röstmottagare per valdistrikt samt antal reserver | VN.2026.10 |
| 9 | Rekrytering av röstmottagare | VN.2026.7 |
| 10 | Valnämndens preliminära rösträkning på onsdagen, "onsdagsräkningen" | VN.2026.14 |
| 11 | Transport av valsedlar till Länsstyrelsen i Malmö | VN.2026.16 |
| 12 | Distribution av valsedlar till vallokalerna | VN.2025.1 |
| 13 | Placeringsordning av valsedlar i valsedelställen | VN.2026.17 |
| 14 | Information, utbildning och delgivningar | VN.2025.5 |
| 15 | Kommande sammanträde samt eventuella övriga ärenden | VN.2026.13 |



(1) VN.2022.4 110

Upprop

Förslag till beslut:

Valnämndens beslut:



(2) VN.2022.5 110

Val av justeringsperson att jämte ordföranden justera
protokollet

Förslag till beslut:

Valnämndens beslut:



(3) VN.2022.6 110

Fastställande av dagordningen samt eventuellt övriga
ärenden

Förslag till beslut:

Valnämndens beslut:

(4) VN.2026.8

Vallokaler vid valet 2026

Förslag till beslut:

Valnämndens beslut:

Valnämnden beslutar att följande lokaler används som vallokaler för angivet valdistrikt under valdagen 2026-09-13:

- **Forum Örkelljunga, för valdistrikt Örkelljunga centrum, Örkelljunga norra samt Örkelljunga mellan.**
- **Idrottshallen Eket, för valdistrikt Rya.**
- **Idrottshallen Åsljunga, för valdistrikt Åsljunga.**
- **Idrottshallen Skånes Fagerhult, för valdistrikt Skånes Fagerhult.**
- **Idrottshallen Kungsskolan i Örkelljunga används som reservlokal för valet.**

Valnämnden beslutar att följa huvudregeln att hålla vallokalerna öppna mellan kl. 8-20. Förvaltningen får i uppdrag att boka lokalerna.

Sammanfattning

Valnämnden har att besluta om vallokaler samt öppettider på valdagen 13 september 2026. 4 kap. 21 § vallagen anger att en vallokal som huvudregel ska vara öppen för röstning mellan kl. 08:00-20:00. Lokalerna har normalt bokats för tiden kl. 08:00 före valdagen till kl. 10:00 efter valdagen.

Expedieras till:

Berörda kommunala förvaltningar

(5) VN.2026.9

Förtidsröstning - platser, datum, tider m.m.

Förslag till beslut:

Valnämndens beslut:

Valnämnden beslutar att

Kommunens kultur- och samhällsutvecklingsförvaltning får ansvar för att genomföra förtidsröstningen med personal som bland annat har tidigare erfarenhet från val. Dessa kommer även att svara för uppgiften ambulerande röstmottagare i de få fall dessa blir aktuella.

Förtidsröstningen genomförs på Örkelljunga bibliotek (förutom den särskilda röstmottagningen som regleras särskilt) för perioden 2026-08-26 - 2026-09-12 med följande öppettider:

Måndagar: kl. 10-18

Tisdagar: kl. 10-18

Onsdagar: kl. 10-18

Torsdagar: kl. 12-18

Fredagar: kl. 10-17

Lördagar: kl. 10-13

Söndagar: kl. 10-13

Förtidsröstningen på valdagen 2026-09-13 genomförs på Forum i Örkelljunga kl. 8-20.

Genomföra särskild röstmottagning på boendena Södergården, Tallgården, Solgården, Solhaga, samt på SIS ungdomshem Ljungaskog. Den särskilda röstmottagningen sker tisdagen före valet, 2026-09-08 med en timme på vardera lokal.

Valnämnden beslutar att som röstmottagare vid institutionsröstningen utse (alla tjänstgör inte vid alla institutionsröstningstillfällen):

(förslagsvis fyra personer)

Sammanfattning

Valnämnden har att besluta om förtidsröstning och tillhörande delar, såsom lokaler, platser, datum och tid.

*Expedieras till:
Bibliotekschef*



ÖRKEELLJUNGA
KOMMUN

Sammanträdesprotokoll 2026-02-19
Valnämnden

Kultur- och samhällsutvecklingsförvaltningen



(6) VN.2026.15

Ambulerande röstmottagning

Förslag till beslut:

Valnämndens beslut:

Valnämnden beslutar att personal från kultur- och samhällsutvecklingsförvaltningen genomför verksamhet som ambulerande röstmottagare på beställning under perioden för förtidsröstning 2026-08-26 - 2026-09-12. Den ambulerande röstmottagningen ska även kunna beställas kl. 8-15 på valdagen 2026-09-13.

Sammanfattning

Valnämnden har att ta ställning till ambulerande röstmottagning samt anknytande frågor.

Expedieras till:

Bibliotekschef

Kultur- och samhällsutvecklingsförvaltningen



(7) VN.2025.6

PostNord - Hantering av förtidsröster i samband med valet

Förslag till beslut:

Valnämndens beslut:

Valnämnden beslutar att delegera till nämndens ordförande att teckna avtal med PostNord om tjänster för sortering, inhämtning samt leverans av förtidsröster.

Sammanfattning

Pappersröstkortet ersätts med digitala röstkort för majoriteten av väljarna inför valet 2026, vilket bl.a. innebär att Valmyndigheten inför en ny teknisk lösning med digitala väljarförteckningar, adresskort och fönsterkuvert med unik kod.

PostNord erbjuder tjänster för maskinell sortering och distribution av förtidsröster och framstår som lämplig att ansluta till m.h.t.

Valmyndighetens krav på säker distribution, allmänna krav avseende hantering av röster samt minskad manuell sortering. Kommunen har använt sig av PostNords tjänster i samband med tidigare val.

Beslutsunderlag

Post2.pdf

Post1.pdf

*Expedieras till:
Valsamordningen
PostNord*

Värde för valnämnderna

Valnämnder som väljer att teckna avtal för sortering för följande fördelar:

Säkerhet

- Förvaring i **säkerhets-klassade utrymmen** och avspärrade sorterings-zoner, vilket minskar den manuella hanteringen jämfört med tidigare hantering.
- Samtliga brevtärminaler uppfyller **säkerhetsklass 2** med inbyggt område, kameradövervakning och reglerad access. Tärminalerna är dessutom indelade i brandceller för att uppfylla gällande brandskyddskrav.
- All sortering sker i avspärrade områden med vittnes närvaro.

Spårbarhet

- Den moderniserade förtidsröstningen möjliggör, med kodade kuvert, **ökad spårbarhet** och transparenens i kedjan.

Kvalitet och effektivitet

- **Maskinell sortering** ersätter manuell sortering, vilket minskar risken för fel och höjer träffsäkerheten markant.

Enkelhet i röstningslokal

- PostNord tar emot både kommuninterna och kommunexterna röster i ett och samma omslag samt säkerställer korrekt hantering.
- Valnämnden slipper särskiljning av röster samt inlämning och hämtning av kommunexterna röster under valperioden.

| Tjänst | Pris |
|------------------------------------|---------------|
| Print/Sortering/Förvaring/Leverans | 12 kr/röst |
| Transportlösning | Enligt offert |

Priset är exklusive moms och gäller enligt avtal.

Nästa steg

Ni är välkomna att kontakta oss för att planera införandet i god tid före valen 2026. Vår lösning är framtidssäkrad och anpassad för att uppfylla Valmyndighetens krav och riktlinjer.

Tillsammans skapar vi goda förutsättningar för ett lyckat val 2026!

Med vänlig hälsning

Anders Dahlöf
Försäljningschef PostNord
Valtjänster

Er kontaktperson är:

Linda Nyström
linda.c.nystrom@postnord.com
010-436 08 94

För generella frågor:
val@postnord.com



**Nya rutiner
för hantering av
förtidsröster inför
valen 2026**

postnord

Bästa valnämnd,

Inför valen 2026 tar vi nästa steg mot en modern och säker hantering av förtidsröster. PostNord, i nära samarbete med Valmyndigheten, erbjuder en lösning som kombinerar säkerhet, spårbarhet och effektivitet i hela kedjan – från röstlokal till valdistrikt.

Med nya lagkrav och digitala processer skapar vi en framtidssäkrad hantering som minskar manuella moment, höjer kvaliteten och ger er trygghet i att allt sker enligt regelverk. Tillsammans gör vi det enklare att genomföra ett säkert och transparent val.

Förändrad hantering av förtidsröster

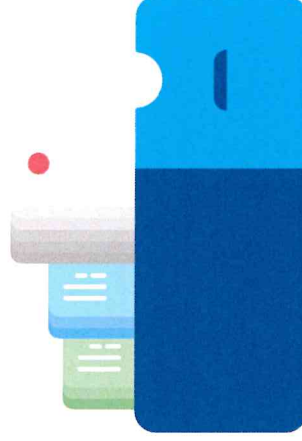
Digital röstkortshantering är en central del av Valmyndighetens modernisering av förtidsröstning vid valen 2026. Syftet är att öka **effektivitet, säkerhet och tillgänglighet** i hela processen.

För att ersätta röstkortets funktion i förtidsröstningskuvertet införs nu en kod på förtidsröstningskuvertet. Koden innehåller information om län, valnämnd, valdistrikt och röstlängd, vilket möjliggör **maskinell sortering och säker identifiering av rösten**. Detta ställer nya krav på teknisk hantering och logistik.

Koden innehåller endast uppgifter för sortering och identifiering, inte persondata. PostNord har säkerställt att rutiner för mottagning, förvaring och sortering av röster är anpassade till det nya systemet. Kraven på fysisk säkerhet för förtidsröster kvarstår, men den tidigare visuella sorteringen ersätts av **digital avläsning**.

Med införandet av **moderniserad förtidsröstning** och kodning direkt på fönsterkuvertet skapas en moderniserad och framtidssäkrad hantering av förtidsröster. Effekten blir ett minskat beroende av manuella moment och en ökad säkerhet i hela kedjan.

För röster som kommer från röstningslokaler gäller fortfarande att de måste transporteras till respektive valdistrikt på valdagen, vilket kan innebära en omfattande logistisk hantering.



Vad innebär förändringen i praktiken?

Inför valen 2026 erbjuder PostNord en lösning för hantering av förtidsröster, utformad i samarbete med Valmyndigheten. Lösningen fungerar för samtliga kommuner i hela Sverige och bygger på fönsterkuvertens koder och en maskinell sortering.

PostNords lösning för valnämnderna 2026

Vi levererar en heltäckande logistiklösning för hantering av förtidsröster, framtagen i samarbete med Valmyndigheten för att säkerställa att den följer gällande regelverk. PostNord följer Valmyndighetens krav på incidentrapportering och har rutiner för omedelbar återkoppling vid avvikelser.

Sortering

Kod- och kuvertstöd ("Print")

- Kuvertkoder tolkas och förtidsröstkuverten printas med nummer i röstlängden.

Maskinell sortering och säker förvaring

- Röster sorteras på valdistrikt och i röstlängdsordning med hjälp av kod. Rösterna förvaras i säkra utrymmen på PostNords terminaler.
- Leverans sker till överenskommen leveranspunkt.

Transporter

Röstlokaler

- Inhämtning av förtidsröster från röstlokaler/valnämnd enligt överenskommen körschema.

Valdistrikt

- Distribution av sorterade förtidsröster till respektive valdistrikt.

PostNord kan ta fram skräddarsydda transportlösningar utifrån valnämndens behov.

(8) VN.2026.10

Antal röstmottagare per valdistrikt samt antal reserver

Förslag till beslut:

Valnämndens beslut:

Valnämnden beslutar att det ska finnas tio röstmottagare per distrikt, utom i Örkelljunga Mellan där antalet ska vara tolv, samt fem reserver. Dessa fem reserver tjänstgör som utgångspunkt inte på valdagen, utan är beredda på att hoppa in och tjänstgöra om någon av de ordinarie röstmottagarna inte har möjlighet att tjänstgöra på grund av sjukdom eller liknande förhinder.

Sammanfattning

Valnämnden har att besluta om antalet röstmottagare per valdistrikt samt antal reserver.

Expedieras till:

(9) VN.2026.7

Rekrytering av röstmottagare

Förslag till beslut:

Valnämndens beslut:

Valnämnden beslutar

-att vidhålla/ändra tidigare ställningstagande gällande principer för rekrytering av röstmottagare.

-att uppdra åt valnämndens ordförande samt valsamordnarna att föra vidare kontakt med personer som kan rekryteras som röstmottagare, bland annat utifrån att ha arbetat som röstmottagare vid tidigare val,

-att ledamöterna och ersättarna i valnämnden inkommer med förslag på röstmottagare till ordföranden och kommunsekreteraren.

Sammanfattning

Valnämnden har tagit ställning till principer för rekrytering av röstmottagare, rekrytering av röstmottagare samt anknytande beslut.

Beslutsunderlag

Protokoll 2022-03-01 - VN §7.pdf

2026_vagledande-stallningstagande-om-krav-pa-saklighet-och-opartiskhet-hos-rostmottagare-och-rostraknare.pdf

Expedieras till:

Valnämndens ordförande

Valsamordningen

VN §7 VN.2021.8 110

Rekrytering av röstmottagare

Valnämndens beslut

Valnämnden beslutar

att uttrycka ett ställningstagande i enlighet med följande:
Valnämnden eftersträvar att de nya röstmottagare som rekryteras, vilka inte arbetat som röstmottagare i kommunen tidigare, inte ska kandidera på en lista till de val som berörs. Om personen kandiderar på en lista ska denne i första hand placeras som reserv till uppdraget som röstmottagare,

att uppdra åt valnämndens ordförande Kristina Rehn samt valsamordnare Michael Werner att föra vidare kontakt med personer som kan rekryteras som röstmottagare, bland annat utifrån att ha arbetat som röstmottagare vid tidigare val,

att ledamöterna och ersättarna i valnämnden inkommer med de förslag kring röstmottagare som de har till ordföranden och valsamordnaren.

Ärendebeskrivning

Föreligger fråga att besluta om vilka som ska utses till röstmottagare i valet. Ordförande Kristina Rehn informerar om det ställningstagande som Valmyndigheten publicerat som berör vilka som inte bör vara röstmottagare. Valmyndigheten anger i sitt nyhetsbrev 2022-03-01 att den som kandiderar på en lista inte bör arbeta som röstmottagare eller vid rösträkning räkna eller på annat sätt hantera rösterna i det val kandidaturen avser.

Efter överläggning ställer ordföranden frågan om valnämnden kan besluta enligt följande:

att uttrycka ett ställningstagande i enlighet med följande:

Valnämnden eftersträvar att de nya röstmottagare som rekryteras, vilka inte arbetat som röstmottagare i kommunen tidigare, inte ska kandidera på en lista till de val som berörs. Om personen kandiderar på en lista ska denne i första hand placeras som reserv till uppdraget som röstmottagare,

Justerandes
signatur

Utdragsbestyrkande

att uppdra åt valnämndens ordförande Kristina Rehn samt valsamordnare Michael Werner att föra vidare kontakt med personer som kan rekryteras som röstmottagare, bland annat utifrån att ha arbetat som röstmottagare vid tidigare val,

att ledamöterna och ersättarna i valnämnden inkommer med de förslag kring röstmottagare som de har till ordföranden och valsamordnaren.

Ordföranden finner att valnämnden beslutar enligt ovanstående.

Tidigare behandling av ärendet

Valnämnden beslutade 2021-12-14 att uppdra åt valnämndens ledamöter och ersättare att ansvara för rekryteringen av röstmottagare och presentera förslag till personer vid kommande sammanträde. Beslutet skickades till valnämndens ledamöter och ersättare samt till partiernas gruppleddare.

Tre intresseanmälningar att arbeta som röstmottagare har inkommit till kommunledningsförvaltningen.

Expedieras till:

*Valnämndens ledamöter och ersättare
Valnämndens ordförande Kristina Rehn
Valsamordnare Michael Werner*

Justerandes
signatur

Utdragsbestyrkande

Vägledande ställningstagande om krav på saklighet och opartiskhet hos röstmottagare och rösträknare m.fl.

För att säkerställa objektiviteten vid genomförande av val anser Valmyndigheten att

- Den som kandiderar för ett parti inte ska arbeta som röstmottagare eller räkna eller på annat sätt hantera rösterna vid rösträkningen i det val kandidaturen avser.
- Den som är närstående till någon som kandiderar för ett parti inte ska räkna eller på annat sätt hantera rösterna vid rösträkningen i det val kandidaturen avser.
- Röstmottagare och rösträknare utför sådant arbete som innehåller befogenheten att bestämma om rättigheter och skyldigheter. Sådan befogenhet innebär myndighetsutövning som ska utövas objektivt.
- Valnämnder och länsstyrelser ska ta fram riktlinjer för hur kravet på objektivitet ska beaktas vid såväl rekrytering som vid genomförande av val.

1 Bakgrund

Genomförande av val ska präglas av objektivitet, det vill säga saklighet och opartiskhet. Väljarna ska kunna ha ett högt förtroende för valets genomförande. En viktig del av detta är att de som arbetar med genomförandet av valen är sakliga och opartiska.

2 Motivering

2.1 Gällande rätt m.m.

För detta vägledande ställningstagande är följande bestämmelser och förarbeten relevanta.

De grundläggande principerna för den offentliga makten återfinns i regeringsformen. Vid sidan om principen om demokrati och respekten för den enskilda människans frihet och värdighet framhålls att all offentlig makt ska utövas med beaktande av alla människors lika värde samt att en myndighet i sin verksamhet dessutom ska iaktta saklighet och opartiskhet (objektivitetsprincipen). (1 kap. 1-2, 9 §§ regeringsformen)

Kravet på objektivitet är av särskild betydelse vid myndighetsutövning. Detta begrepp innebär att någon utövar befogenheten att bestämma om förmån, rättighet, skyldighet, disciplinär bestraffning eller annat jämförbart förhållande och att detta i väsentlig mån påverkar den enskildes personliga eller ekonomiska situation. (Prop. 1973:90 s. 397 och prop. 2016/17:180 s. 46 ff.)

Röstmottagare förordnas av valnämnden. För att någon ska kunna utöva uppgifter som innebär myndighetsutövning som anställd eller uppdragstagare krävs att personen är knuten till myndigheten på ett sådant sätt att hen står under myndighetens arbetsledning och kontroll, att hen kan anses ha något faktiskt inflytande över ärenden såsom handläggare eller beslutsfattare



samt att hen omfattas av offentlighets- och sekretesslagen (2009:400), förvaltningslagen (2017:900) eller brottsbalkens (1962:700) bestämmelser. (3 kap. 5 § vallagen (2005:837), JO 2001/02 s. 250, JO dnr. 3045-2008, 334-2012, 334-2012, 530-2012 och 880-2012)

2.2 Valmyndighetens bedömning

Genomförande av val ska präglas av objektivitet, det vill säga saklighet och opartiskhet. Väljarna ska kunna ha ett högt förtroende för valets genomförande.

Valmyndigheten bedömer att den som är förordnad som röstmottagare och rösträknare på röstmottagningsställe eller som rösträknare vid valnämndens preliminära rösträkning eller den slutliga rösträkningen måste anses stå under valnämndens eller länsstyrelsens arbetsledning och kontroll. De utför därmed sådant arbete som innefattas i valmyndigheternas verksamhet och de befogenheter som följer av detta ska därför utövas objektivt, det vill säga sakligt och opartiskt.

Valmyndigheten bedömer att frågan om saklighet och opartiskhet har mycket stor betydelse för genomförandet av val och särskilt vid all hantering av röster. En viktig del i detta är hur objektiviteten kan komma att uppfattas av väljarna. Den som kandiderar för ett parti bör därför inte arbeta som röstmottagare eller räkna eller på annat sätt hantera rösterna vid rösträkningen i det val kandidaturen avser. Vidare bör inte heller den som är närstående till någon som kandiderar för ett parti räkna eller på annat sätt hantera rösterna vid rösträkningen i det val kandidaturen avser. Exempel på vem som ska anses vara närstående i dessa sammanhang är make, sambo, barn, förälder, syskon, särbo eller en medlem i en bonusfamilj. Även personer som inte ingår i kretsen av släktingar kan vara närstående, exempelvis goda vänner. Det är inte möjligt att göra en uttömmande uppräkningslista utan en bedömning måste alltid göras i det enskilda fallet.

Det bör vara den som ansvarar för rekryteringen till valnämnden eller länsstyrelsen som ansvarar för att göra bedömningen av om det föreligger sådana förhållanden att någon inte bör räkna eller på annat sätt hantera rösterna i ett visst val. Om valnämnden eller länsstyrelsen anser att objektiviteten går att uppnå även på annat sätt är det en fråga för dem att motivera detta.

Kravet på opartiskhet innebär även att den som är ansvarig för att förordna röstmottagare och rösträknare ska undvika att exempelvis hantera ansökningar från anhöriga.

Det ovan nämnda innebär att det är viktigt att valnämnden och länsstyrelsen tar fram riktlinjer för hur kravet på objektivitet ska beaktas vid såväl rekrytering som genomförande av val. I riktlinjen bör valnämnden och länsstyrelsen även beskriva hur objektiviteten ska säkerställas när funktionärer som arbetar tillsammans även har en relation till varandra.



(10) VN.2026.14

Valnämndens preliminära rösträkning på onsdagen,
"onsdagsräkningen"

Förslag till beslut:

Valnämndens beslut:

**Valnämnden beslutar att hålla onsdagsräkningen i
Örkelljungasalen i kommunhuset 2026-09-16 med start kl 9.00.
Valnämndens ledamöter och ersättare deltar vid onsdagsräkningen.**

Sammanfattning

Valnämnden har att ta ställning till frågor rörande preliminära rösträkningen på onsdagen efter valet. Enligt 12 kap. 1 § vallagen ska valnämnden på onsdagen efter valdagen sammanträda för att granska och räkna de röster som inte räknats i vallokalerna, den så kallade "onsdagsräkningen".



(11) VN.2026.16

Transport av valsedlar till Länsstyrelsen i Malmö

Förslag till beslut:

Valnämndens beslut:

Valnämnden beslutar att ordföranden Håkan Wallin tillsammans med NN ska leverera valsedlar till Länsstyrelsen i Malmö 2026-09-14 och 2026-09-16. Om någon av ovanstående personer får förhinder är NN ersättare.

Sammanfattning

Valnämnden har att ta ställning till vem som ska leverera valsedlar m.m. till Länsstyrelsen i Malmö efter valdagen och onsdagsräkningen.

*Expedieras till:
Berörda*



(12) VN.2025.1

110

Distribution av valsedlar till vallokalerna

Förslag till beslut:

Valnämndens beslut:

Valnämnden beslutar att någon distribution av partiets valsedlar till vallokalerna i höstens val utöver de som valnämnden är skyldiga att distribuera inte sker utan det får partierna hantera själva.

Sammanfattning

Valnämnden har tagit ställning till om valnämnden ska distribuera partiets partsedlar till vallokalerna eller inte.

Vid tidigare val har Valnämnden beslutat att någon distribution av partiets valsedlar till vallokalerna i höstens val utöver de som valnämnden är skyldiga att distribuera inte sker utan det får partierna hantera själva.

Expedieras till:

Medborgerlig samling

Alternativ för Sverige

(13) VN.2026.17

Placeringsordning av valsedlar i valsedelställen

Förslag till beslut:

Valnämndens beslut:

Valnämnden beslutar att valsedlar ska placeras ut i bokstavsordning i valsedelsstället.

Sammanfattning

Valnämnden har att ta ställning till ordningen som valsedlarna placeras ut i valsedelställen. Vid tidigare val har Valnämnden beslutat att följa Valmyndighetens ställningstagande i fråga om placeringsordning av valsedlar i valsedelställen. Detta innebär att valsedlarna placeras i bokstavsordning.

Beslutsunderlag

vagledande-ställningstagande-om-valsedlarnas-ordning-i-valsedelsställen.pdf

Expedieras till:

Vägledande ställningstagande om valsedlarnas ordning i valsedelställen

Valmyndigheten har det övergripande ansvaret för frågor om val. Myndighetens ställningstaganden, som ger vägledning till valadministrationen, innehåller en redogörelse för myndighetens uppfattning i rättsliga frågor.

Detta ställningstagande har uppdaterats och ersätter därmed tidigare beslutat ställningstagande från den 17 juni 2022.

Sammanfattning

För att upprätthålla förtroendet för valsystemet och för att det ska vara lätt för väljaren att hitta bland valsedlarna ska valsedlarna exponeras likformigt på alla röstmottagningsställen. Med detta menas att alla valsedlar ska presenteras på samma sätt. Valmyndigheten bedömer att en placering av valsedlarna i bokstavsordning efter de partibeteckningar partierna deltar under innebär en rättvis och saklig presentation. Det ska också vara lätt för röstmottagarna att ha överblick och hålla ordning bland valsedlarna. För att underlätta för väljarna och röstmottagarna rekommenderas därför att valsedlarna placeras i valsedelstall.

För att underlätta för väljarna och för att motverka köbildning rekommenderar Valmyndigheten att väljarna får information om valsedelställen genom en affisch eller liknande. Affischen bör sättas upp på lämplig plats, förslagsvis där köbildning kan förväntas, och t.ex. innehålla information om antal valsedelstall, vilka typer av valsedlar som finns i ställen och på vilket sätt valsedlarna presenteras. Valmyndigheten har tagit fram en mall som valnämnden kan använda sig av.

Valmyndigheten bedömer att partier som distribuerar sina valsedlar till ett röstmottagningsställe har rätt att få dem utlagda där om de, vid val till riksdag, region- och kommunfullmäktige, deltar i valet till riksdagen eller valet till region- eller kommunfullmäktige i den region eller kommun röstmottagningsstället ligger. Vid val till Europaparlamentet har partier som deltar i valet rätt att få sina valsedlar utlagda.

Gällande rätt m.m.

Laghänvisningarna nedan avser vallagen (2005:837).

I anslutning till ett röstmottagningsställe ska det ordnas en lämplig avskärmad plats där valsedlar kan läggas ut och där väljarna var för sig kan ta sina valsedlar utan insyn. Kan platsen inte anordnas i anslutning till röstmottagningsstället får den i stället ordnas inne i lokalen. På denna plats ska väljarna ha tillgång till

1. valsedlar med enbart valbeteckning,
2. valsedlar med parti- och valbeteckning
 - a) för val till riksdagen samt region- och kommunfullmäktige för varje parti som vid något av de två senaste riksdagsvalen har fått mer än 1 procent av rösterna i hela landet,
 - b) för val till region- och kommunfullmäktige för varje parti som redan är representerat där och som inte uppfyller kraven i a ovan, när det gäller röstmottagningsställen inom den region eller den kommun där partiet är representerat,
3. valsedlar med parti- och valbeteckning för val till Europaparlamentet för varje parti som vid något av de två senaste valen till Europaparlamentet har fått mer än 1 procent av rösterna i hela landet eller valsedlar med parti- och valbeteckning samt uppgifter om kandidater om ett sådant parti deltar med endast en valsedel.

De partier som deltar i valen ska också kunna ge väljarna tillgång till sina valsedlar. Det är dock valnämnden eller utlandsmyndigheten som lägger ut valsedlarna på den avskärmade platsen.

Valsedlarna ska presenteras på ett likformigt sätt.

Punkterna 2 och 3 gäller endast under förutsättning att partiet har gjort en begäran om utläggning enligt 6 kap. 7 §. (8 kap. 2 §)

Valsedlar som är avsedda att läggas ut på röstmottagningsställen enligt punkterna 2 och 3 ovan tillhandahålls endast för de partier som begär det. En sådan begäran ska göras senast den dag som Valmyndigheten bestämmer, för val till region- och kommunfullmäktige för varje parti som redan är representerat där och som inte vid något av de två senaste riksdagsvalen har fått mer än en procent av rösterna i hela landet hos länsstyrelsen och för alla övriga partier hos Valmyndigheten. (6 kap. 7 §)

Det är röstmottagarna som ansvarar för ordningen på röstmottagningsstället. (8 kap. 4 §)

Enligt lagstiftaren ska det inte göras någon åtskillnad mellan placeringen av partiernas valsedlar. Alla valsedlar ska tillhandahållas på ett likformigt sätt, på en och samma plats. På vilket sätt detta ska ske är en praktisk fråga. (Prop. 2021/22:52, s. 22)

JO har konstaterat att det ur objektivitetssynpunkt är angeläget att någon åtskillnad inte görs mellan partier vid utläggning av valsedlar. Alla valsedlar ska tillhandahållas på ett likformigt sätt på en och samma plats. (JO:s dnr 3270-2009. Se även dnr 5127-2010, 5161-2010 och 5668-2010.)

Valmyndighetens bedömning

Förutsättningar

Det är valnämnden som ansvarar för frågor om val i kommunen. En av dessa frågor är att bestämma ordningen bland valsedlarna i valsedelställen. Numera är det reglerat att valsedlarna ska presenteras på ett likformigt sätt och på en avskärmad plats. Valmyndigheten bedömer att en placering av valsedlarna i bokstavsordning efter de partibeteckningar partierna deltar under innebär en rättvis och saklig presentation.

Utgångspunkten är att det ska vara lätt för väljaren att hitta valsedlarna och lätt för röstmottagarna att hålla ordning bland valsedlarna. För att underlätta för väljarna och röstmottagarna bör valsedlar stå i valsedelstall. Röstmottagarna ska snabbt kunna se om någon valsedel fattas eller om det på annat sätt blivit oordning i valsedelstället.

Det skiljer sig mellan kommuner hur många partier som ställer upp i de olika valen vid allmänna val till kommun- och regionfullmäktige. Det går därför inte att ange den exakta ordningen i valsedelställen men tanken är att valnämnderna genom ställningstagandet får en vägledning att utgå ifrån när det gäller hur valsedlarna ska exponeras i valsedelställen.

För att underlätta för väljarna och för att motverka köbildning rekommenderar Valmyndigheten att väljarna får information om valsedelställen genom en affisch eller liknande. Valmyndigheten har tagit fram en mall som valnämnden kan använda sig av. Affischen bör sättas upp på lämplig plats, förslagsvis där köbildning kan förväntas. Exempel på information som kan vara av värde för väljarna är antal valsedelstall och var dessa är placerade, vilka olika typer av valsedlar det finns i valsedelställen, vilken valsedelsfärg som hör till vilket val och om valsedlarna är placerade i bokstavsordning efter partibeteckning eller enligt någon annan princip. Genom att väljarna får denna information i kön är de mer förberedda när de kommer fram till valsedelstället, vilket kan bidra till att röstmottagningen blir mer effektiv.

Val till riksdag, region- och kommunfullmäktige

Det är lämpligt att skilja mellan de olika typerna av valsedlar för att underlätta överblicken. De partier som fått mer än en procent av rösterna vid något av de två senaste valen till riksdagen har rätt att få partivalsedlar, dvs. valsedlar med parti- och valbeteckning, för valen till riksdag samt kommun- och regionfullmäktige upptryckta och utlagda av valadministrationen om de begär det. Övriga partier som har mandat i kommun- och regionfullmäktige har på motsvarande sätt rätt att få partivalsedlar upptryckta och utlagda inom den region eller den kommun där de är representerade om de begär det. Det är valnämnden och röstmottagarna som ansvarar för utläggning av dessa valsedlar. Även partier som inte har rätt att få valsedlar upptryckta kan beställa partivalsedlar och distribuera dem till röstmottagningsställen. Valnämnden och röstmottagarna ansvarar för att lägga ut även dessa valsedlar, förutsatt att partiet deltar i de aktuella valen. Partivalsedlar för samtliga partier som deltar i valen ska ställas i ett eget valsedelstall. Valsedlarna för varje val ska ställas i varsin rad (helst lodrät) i ordningen riksdag (gul), kommunfullmäktige (vit) och regionfullmäktige (blå). Valsedlarna ska stå i bokstavsordning utifrån de partibeteckningar partierna deltar under. Blanka valsedlar ska stå väl synliga nedanför övriga valsedlar i valsedelstället.



Alla partier ska behandlas likvärdigt. Det innebär att alla partier som deltar i valen ska få sina namnvalsedlar ställda i de följande valsedelställen i bokstavsordning uppifrån och ner utifrån fullständig partibeteckning. Valsedlarna ska ställas i samma ordning som partivalsedlarna; riksdag (gula valsedlar), kommunfullmäktige (vita) och regionfullmäktige (blåa). Valsedlar för varje valtyp ska alltid börja ställas i en egen rad.

Valmyndigheten bedömer att partier som distribuerar sina valsedlar till ett röstmottagningsställe har rätt att få dem utlagda där om de deltar i valet till riksdagen eller valet till region- eller kommunfullmäktige i den region eller kommun röstmottagningsstället ligger.

Val till Europaparlamentet

De partier som vid något av de två senaste valen till Europaparlamentet har fått mer än en procent av rösterna i hela landet har rätt att få sina valsedlar upptryckta och utlagda av valadministrationen om de begär det vid val till Europaparlamentet. Hela Sverige utgör en valkrets och partier som begär utläggning har av denna anledning i allmänhet en namnvalsedel istället för en partivalsedel. Sammantaget är det betydligt färre valsedlar än vid val till riksdag, kommun- och regionfullmäktige. Alla valsedlar ska ställas i valsedelställ. Vid val till Europaparlamentet ska valsedlarna för alla partier ställas i valsedelställ i bokstavsordning utifrån de partibeteckningar partierna deltar under. Som tidigare nämnts låter partierna i huvudsak trycka namnvalsedlar vid val till Europaparlamentet. Om det förekommer andra valsedlar ska valnämnden säkerställa att dessa presenteras på samma sätt som namnvalsedlarna. Blanka valsedlar ska stå väl synliga nedanför övriga valsedlar i valsedelstället.

Partier som distribuerar sina valsedlar till ett röstmottagningsställe har rätt att få dem utlagda där om de deltar i valet till Europaparlamentet.

Utlandsmyndigheterna

De utlandsmyndigheter som erbjuder förtidsröstning får för utläggning vid val till riksdag, kommun- och regionfullmäktige partivalsedlar och blanka valsedlar från Valmyndigheten. Vid val till Europaparlamentet får de namnvalsedlar och blanka valsedlar. Det är av vikt att utlandsmyndigheterna också beaktar att valsedlarna ska presenteras på samma sätt och att valsedlarna läggs i bokstavsordning på så sätt som beskrivs för alla val i detta ställningstagande.

Detta ställningstagande har beslutats av Valmyndighetens nämnd. Ställningstagandet har uppdaterats i beslut fattat av kanslichef Anna Nyqvist.

(14) VN.2025.5

Information, utbildning och delgivningar

Förslag till beslut:

Valnämndens beslut:

Valnämnden beslutar att lägga informationen och delgivningarna till handlingarna.

Sammanfattning

Informationspunkt från valsamordningen, utbildningar samt delgivningar.

Valnämndens förtroendevalda uppmanas att genomföra Valmyndighetens utbildning "Utbildning för dig på kommunen som ska jobba med val", på valcentralen.val.se (under "Kommun" och därefter "Kommunens roll i val").

Beslutsunderlag

nyhetsbrev-partier-med-information-infor-valen-2026.pdf
2026_vagledande-stallningstagande-om-utbildning.pdf

Expedieras till:



Nyhetsbrev för partier

Viktig information inför valen 2026

Brevet innehåller information om vad ert parti behöver göra och tänka på inför valen 2026. Brevet publiceras även på www.val.se, där ni kan hitta utförligare information hela vägen fram till valet, inklusive en kalender med viktiga datum.

Anmäl att ni vill delta i valen

För att få beställa valsedlar, få röster och tilldelas mandat i valen 2026 måste ni som parti anmäla ert deltagande. Detta gäller även partier som har en registrerad partibeteckning. Vissa partier är registrerade som deltagande i valet sedan tidigare. Information om ert parti redan är anmält som deltagande i något av valen hittar ni på Valmyndighetens hemsida, www.val.se.

Om ni ännu inte har anmält deltagande i ett val som partiet önskar ställa upp i, kan ni göra det redan nu genom att skicka in blanketten ”Anmälan om deltagande” till Valmyndigheten.

Det är bra att vara ute i god tid, eftersom varje anmälan prövas i syfte att undvika förväxling med andra partibeteckningar. Om er partibeteckning inte kan godkännas, kan ert parti inte delta i valet med den partibeteckningen, och därmed inte beställa valsedlar eller få några röster. Det är alltså först till kvarn som gäller. Sista dag att anmäla deltagande i 2026 års val är den 14 augusti 2026.

Registrera er partibeteckning

Det är frivilligt att registrera en partibeteckning, men en registrering innebär att partiets namn skyddas även inför framtida val så att namnet inte kan användas av ett annat parti i samma val.

Ett parti med registrerad partibeteckning kan även anmäla samtliga kandidater i ett valområde. När kandidaterna är anmälda är listan låst för valområdet. Det innebär att väljarna inte kan skriva till namn på valsedeln och på så sätt nominera andra kandidater än de som ert parti har anmält som kandidater (det vill säga listat på er namnvalsedel).



Om ni vill registrera er partibeteckning rekommenderar vi att ni gör det i god tid. Även dessa ärenden prövas för att förhindra förväxling med andra partiers beteckningar. En partibeteckning som bedöms vara förväxlingsbar kan avslås. För att öka chanserna att få just er partibeteckning registrerad bör ni därför lämna in en anmälan så snart som möjligt. En anmälan om registrering av partibeteckning ska senast skickas in till Valmyndigheten den 2 mars 2026. Anmälningssblankett hittar ni på www.val.se.

Observera att ett parti som har mandat i en viss beslutande församling inte behöver ge in namnunderskrifter till stöd för anmälan om registrering av partibeteckningen om anmälan avser samma beslutande församling.

Ändra er registrerade partibeteckning

Om ni som parti önskar ändra en redan registrerad partibeteckning rekommenderar Valmyndigheten att detta görs så snart som möjligt. En ändring av partibeteckning behandlas juridiskt som en avregistrering av den tidigare beteckningen och nyregistrering av den nya. Det innebär att en ny förväxlingsprövning genomförs.

Om ni ändrar partibeteckning, och en väljare exempelvis skriver den tidigare partibeteckning på en valsedel kan den valsedeln bedömas som ogiltig. Detta eftersom er tidigare partibeteckning inte längre kommer vara anmäld till något val.

Om ert parti har mandat, eller förväntas ta mandat, och därmed får ett särskilt redovisat valresultat på Valmyndighetens presentation, kommer resultatet för den nya partibeteckningen inte att jämföras med den tidigare. I de fall den nya partibeteckningen är lik den gamla, kan dock Valmyndigheten och länsstyrelsen komma att göra en annan bedömning.

Så här fungerar distributionen av valsedlar

På alla ställen där väljarna kan rösta finns blanka valsedlar, det vill säga valsedlar utan partibeteckning.

Namnvalsedlar, det vill säga valsedlar med partibeteckning och kandidater, beställs av partiet och distribueras av partiet självt till alla röstmottagningsställen.



Begär tryck, distribution och utläggning av partivalsedlar

Partivalsedlar, det vill säga valsedlar med enbart partibeteckning, trycks, distribueras och läggs ut av valadministrationen. Partivalsedlar lägger dock valadministrationen bara ut för de partier som har mandat i en beslutande församling, förutsatt att partiet begärt utläggning. Sista dag att begära utläggning för partier med mandat i riksdagen är **den 4 december 2025**. Sista dag för partier med mandat i kommun- eller regionfullmäktige att begära utläggning är **den 22 januari 2026**.

Mer information om blanketter för begäran om tryck, distribution och utläggning av valsedlar kommer att publiceras under hösten 2025 på www.val.se.

Beställ namnvalsedlar

Sista dag för att beställa namnvalsedlar och få möjlighet till leverans 45 dagar före valdagen är den 9 april 2026. Mer information publiceras under hösten 2025 på www.val.se. Priset för valsedlar kommer publiceras på hemsidan så fort det är fastställt, sannolikt december 2025.

Namnvalsedlar kan beställas även efter den 9 april 2026, men då gäller inte möjligheten till leverans senast 45 dagar före valdagen.

Den 9 april 2026 är även sista dag för partier med registrerad partibeteckning att anmäla sina kandidater, och för dessa kandidater att lämna in förklaring om samtycke till länsstyrelsen.

Kandidater kan samtycka till kandidatur via e-tjänst

Samtliga kandidater måste samtycka till kandidatur för att vara valbara. För kandidater på låsta listor måste en förklaring lämnas in i samband med att partiet beställer sin valsedel. För kandidater på öppna listor måste ett samtycke lämnas in senast två dagar före valdagen.

Kandidater kan signera kandidatförklaringar och samtycken digitalt. Det som krävs av kandidaten är tillgång till bank-id eller Freja eID. Kandidaten loggar in med sin e-legitimation, väljer det parti och val hen kandiderar för, och signerar sedan igen med samma e-legitimation. Länk till e-tjänsten publiceras på val.se under mitten av november 2025 och tjänsten kan nås direkt från hemsidan.



Valmyndigheten utvecklar just nu möjligheten för partierna att kunna se att de anmälda eller listade kandidaterna på partiets lista har samtyckt digitalt, innan partiet skickar in valsedelsbeställningen till länsstyrelsen.

Ytterligare information och blanketter om valsedelsbeställning och kandidatförklaringar/samtycken publiceras under hösten 2025 på www.val.se.

Uppdatera era kontaktuppgifter

Avslutningsvis är vi tacksamma om ni kan meddela Valmyndigheten vilken mejladress partiet har, alternativt andra kontaktvägar, så vi alltid har rätt information om hur vi ska nå partiet.

Kalender

| Datum | Aktivitet | Var/till vem? |
|---------------------------|--|--|
| Oktober | Blanketter och utförligare information publiceras om beställning av valsedlar och kandidaternas samtycken för att ställa upp i val. | Val.se |
| Mitten av november | E-tjänst för kandidater att samtycka till val öppnar och publiceras på val.se. | Val.se |
| 4 december | Sista dag begära tryck, distribution och utläggning av partivalsedlar för partier med minst 1 procent av rösterna i hela landet, i något av de två senaste riksdagsvalen. Även rekommenderad sista dag för samma partier att ändra registrerad partibeteckning. | Till Valmyndigheten Till Valmyndigheten |
| 22 januari | Sista dag att begära tryck, distribution och utläggning för partivalsedlar för partier som har mandat i region- eller kommunfullmäktige. | Till länsstyrelsen |
| 2 mars | Sista dag för partier att lämna in anmälan om att registrera partibeteckning eller ändra befintlig registrerad partibeteckning för att den ska gälla vid valen 2026. | Till Valmyndigheten |
| 9 april | Sista dag för partier med registrerad partibeteckning att anmäla kandidater och lämna in kandidatförklaringar. Sista dag att beställa valsedlar för möjlighet till leverans 45 dagar före valdagen. | På val.se (för kandidatförklaringar digitalt) I Valid (för kandidatansökan och beställningar) |



| | | |
|---------------------|---|--|
| | | Till länsstyrelsen (för beställningar och kandidatförklaringar på papper) |
| 14 augusti | Sista dag för partier att anmäla deltagande i val. Det är obligatoriskt för partier som vill delta och krävs för att beställa valsedlar. | Till Valmyndigheten |
| 11 september | Sista dag för kandidater att lämna in ett samtycke. Det gäller de kandidater som inte är anmälda av ett parti, det vill säga kandidater som står på öppna listor. | På val.se (för samtycken digitalt) Till länsstyrelsen (för samtycken på papper) |
| 13 september | Valdag | |

På www.val.se kan ni läsa en utökad kalender inför valet.

Med vänliga hälsningar

Valmyndigheten

Vägledande ställningstagande om utbildning

För att uppnå en enhetlig rättstillämpning och ett rättssäkert förfarande vid genomförande av val bedömer Valmyndigheten att

- Länsstyrelserna ska genomföra utbildning av valnämnderna inför varje val.
- Länsstyrelsernas utbildning av valnämnderna ska innehålla de moment som finns i Valmyndighetens utbildningsmaterial. I momenten beskriver myndigheten det arbete valnämnden, röstmottagare och rösträknare med flera ska utföra och på vilket sätt det ska utföras vid mottagandet av röster, granskning, rösträkning m.m.
- Länsstyrelserna får komplettera eller ersätta Valmyndighetens utbildningsmaterial men ska då kvalitetssäkra materialet.
- Kommunen ansvarar för att alla som ska arbeta i valadministrationen inom kommunen får nödvändig utbildning inför ett val.
- Röstmottagarna ska genomgå en utbildning inför varje val.
- Valnämndernas utbildning av röstmottagare ska innehålla de moment som finns i Valmyndighetens utbildningsmaterial. I momenten beskriver myndigheten det arbete röstmottagare, rösträknare med flera ska utföra och på vilket sätt det ska utföras vid mottagandet av röster, granskning, rösträkning med mera.
- Valnämnderna bör kontrollera närvaron vid utbildningstillfällen för att säkerställa att den som förordnas som röstmottagare har genomgått utbildning.
- De regionala och lokala anpassningarna av utbildningsmaterialet bör vara väl avvägda och i första hand avse ändringar eller tillägg som t.ex. handlar om lokala säkerhetsrutiner eller valnämndens beslut gällande röstmottagningen i den egna kommunen.

1 Bakgrund

Valmyndighetens vägledande ställningstaganden ska verka för en likriktad rättstillämpning, ett rättssäkert förfarande och samtidigt bidra till kompetensutveckling.

Röstmottagare, rösträknare med flera bör få en likvärdig utbildning inför sina uppdrag. Detsamma gäller för valnämnderna, som i sin tur ansvarar för utbildningen av röstmottagare. I de utbildningsprodukter Valmyndigheten tar fram inför ett val ingår det moment där myndigheten beskriver det arbete som ska ske vid genomförande av val. Att valadministrationen utför arbetet lika i så stor utsträckning som möjligt är viktigt för förtroendet för genomförandet av val och underlättar även vid eventuellt behov av granskning eller uppföljning i efterhand.



2 Motivering

2.1 Gällande rätt m.m.

För detta vägledande ställningstagande är följande bestämmelser och förarbeten relevanta.

Valmyndigheten ska inför varje val ta fram utbildningsmaterial avseende valet och tillhandahålla länsstyrelserna och valnämnderna detta. (3 kap. 1 § andra stycket vallagen, 2005:837)

Länsstyrelsen är regional valmyndighet med ansvar i länet för frågor om val och för utbildning av valnämnderna. (3 kap. 2 § vallagen)

Röstmottagare förordnas av valnämnden. Som röstmottagare får endast den förordnas som har fått sådan utbildning som krävs för uppdraget. Vid utbildningen ska det utbildningsmaterial som Valmyndigheten tillhandahåller användas. Valnämnden får dock ersätta delar av materialet eller komplettera detta om det behövs med hänsyn till lokala förhållanden. (3 kap. 5 § vallagen)

För att bl.a. främja utvecklingen av en enhetlig praxis i valförfarandet framstår det som lämpligt att Valmyndigheten [...] utvecklar och tillhandahåller nödvändigt utbildningsmaterial och att detta i möjligaste mån utnyttjas av valnämnderna i utbildningen. (prop. 2013/14:124, s. 15)

Valnämnden ska säkerställa kvaliteten på material som kompletterar eller ersätter delar av Valmyndighetens utbildningsmaterial. (prop. 2021/22:52, s. 29)

Valnämndens möjlighet att anpassa utbildningen till lokala förhållanden kan t.ex. handla om utbildningsmaterial om lokala beslut som valnämnden har fattat, lokala säkerhetsrutiner och andra lokala rutiner för genomförandet av val i kommunen. (prop. 2021/22:52, s. 63)

I förarbetena till bestämmelsen om länsstyrelsens utbildning av valnämnden uttalar regeringen bland annat följande. Den omständigheten att genomförandet av allmänna val är ett i detalj reglerat och omfattande administrativt förfarande och det förhållandet att val sker sällan och att regelverket som styr förfarandet oftast förändras i någon del mellan varje val talar alltså starkt för att även utbildning av valnämnderna behövs inför varje val. Regeringen konstaterar att Valmyndigheten kommer att ha det övergripande ansvaret för frågor om val. Mot den bakgrunden anser regeringen att det är lämpligt att Valmyndigheten, liksom hittills, utvecklar och tillhandahåller behövligt utbildningsmateriel och att detta utnyttjas i utbildningen. Regeringen ser inte att det finns något behov av att ytterligare reglera utbildningens innehåll. (prop. 2013/14:124, s.16 f.)

2.2 Valmyndighetens bedömning

En grundläggande förutsättning för ett korrekt genomförande av allmänna val och därmed för väljarnas förtroende för valförfarandet är att röstmottagarna är väl insatta i de bestämmelser som gäller för val. Röstmottagarna bör även känna till vad rollen innebär och vara insatta i grundläggande regler om demokrati och objektivitet, det vill säga saklighet och opartiskhet.

Innehållet i Valmyndighetens material för valnämndernas utbildning av röstmottagare täcker in de delar som Valmyndigheten anser vara väsentliga för att alla röstmottagare ska få en fullgod och likvärdig kunskapsgrund inför sitt uppdrag.



Materialet för länsstyrelsernas utbildning av valnämnderna innehåller de delar som Valmyndigheten bedömer är väsentliga för valnämnderna att ha som en gemensam kunskapsgrund inför ett val och kompletterar det utbildningsmaterial Valmyndigheten erbjuder på Valcentralen.

Det är obligatoriskt för den som ska förordnas som röstmottagare att ha fått den utbildning som behövs för uppdraget. Valmyndigheten anser därför att valnämnderna bör kontrollera närvaron på utbildningen för att säkerställa att bara de som genomfört utbildningen blir förordnade som röstmottagare.

Något motsvarande krav på genomförd utbildning finns inte när det gäller länsstyrelsernas utbildning för valnämnderna. Valmyndigheten anser att kommunen bör ansvara för att alla som ska arbeta i valadministrationen inom kommunen får nödvändig utbildning inför ett val.

2.2.1 Regionala och lokala förhållanden

Eftersom genomförandet av val är ett i detalj reglerat och omfattande administrativt förfarande behöver såväl valnämnder som röstmottagare få utbildning inför varje val. Valnämnderna ska använda Valmyndighetens utbildningsmaterial vid utbildning av blivande röstmottagare men får ersätta eller komplettera materialet om det behövs med hänsyn till lokala förhållanden. De ska då kvalitetssäkra materialet, exempelvis genom samverkan med kommunjurist eller en annan valmyndighet.

Valmyndigheten tar även fram utbildningsmaterialet för länsstyrelsernas utbildning av valnämnderna. Det framgår av förarbetena till vallagen att länsstyrelserna ska använda detta vid utbildningarna. Det ligger i sakens natur att även länsstyrelserna får ersätta eller komplettera utbildningsmaterialet om det behövs med hänsyn till regionala eller lokala förhållanden. De bör i så fall kvalitetssäkra materialet i samråd med exempelvis jurist eller annan sakkompetens.

Valmyndigheten bedömer att valnämndernas utbildning av röstmottagare och länsstyrelsens utbildning av valnämnderna ska innehålla de moment där myndigheten beskriver det arbete som röstmottagare, rösträknare med flera ska utföra och på vilket sätt det ska utföras vid mottagandet av röster, granskning, rösträkning m.m. Länsstyrelsens utbildning av valnämnderna ska därutöver även innehålla de moment där Valmyndigheten beskriver det arbete som valnämnden ska utföra och på vilket sätt det ska utföras vid mottagandet av röster, granskning, valnämndens preliminära rösträkning med mera. Syftet med dessa beskrivningar är att uppnå ett enhetligt och rättssäkert förfarande och det är därför av stor vikt att alla får ta del av dem. Likartade rutiner inom valadministrationen underlättar även vid behov av eventuell granskning eller uppföljning i efterhand. De regionala och lokala anpassningarna av utbildningsmaterialet bör vara väl avvägda och i första hand avse ändringar eller tillägg som t.ex. handlar om lokala säkerhetsrutiner eller valnämndens beslut gällande röstmottagningen i den egna kommunen.



(15) VN.2026.13

Kommande sammanträde samt eventuella övriga ärenden

Förslag till beslut:

Valnämndens beslut:

Valnämnden beslutar att nästa sammanträde blir den XX 2026.

Sammanfattning

Valnämnden har tagit ställning till när nästa sammanträde ska hållas samt eventuella övriga ärenden.

Expedieras till: