

SAMHÄLLSRISKER OCH KRISBEREDSKAP I SKÅNE OCH ÖRKELLJUNGA KOMMUN 2023 OCH FRAMÅT



Innehåll

Kap 1 Inledning	4
Kap 2 Allmänt om Skåne län	5
Kap 3 Om det svenska krisberedskapssystemet	6
Kap 4 Samhällets funktionalitet ska upprätthållas	6
1. Energiförsörjning	6
2. Livsmedel och dricksvatten	7
3. Hälsa- vård och omsorg	8
4. Transporter	9
5. Information och kommunikation	9
6. Finansiella tjänster.....	9
7. Skydd och säkerhet.....	10
Kap 5 Risker i Skåne.....	10
1. Sjukdomar.....	11
2. Väder- och klimatrelaterade risker.....	11
3. Krig och krigshot	12
4. Sociala risker	14
5. Olyckor.....	15
Kap 6 Hur bygger vi krisberedskap?.....	15
1. Hur arbetar Skånes myndigheter?.....	15
2. Hur kan du som privatperson förbereda dig?	16
3. Viktiga telefonnummer och webbplatser.....	16
Kap 7 Arbetet med risk- och sårbarheter i Örkelljunga kommun.....	18
1. Lite fakta om Örkelljunga kommun	18
2. Befolkningsökning och åldersstruktur	19
3. Regionen och pendling	20
4. Kommunens styre.....	20
Kap 8. Risker i Örkelljunga kommun	21
1. Sjukdomar.....	21
2. Väder och klimatrelaterade risker.....	21
3. Digitala risker	22
4. Krig och krigsfara	23
5. Sociala risker kriminalitet och organiserad brottslighet	24
6. Farliga verksamheter i Örkelljunga kommun	25

Kap 9 Samhällsviktiga verksamheter och deras beroenden i kommunen	26
1. El	26
2. Information och kommunikation (IT och kritiska stödsystem)	27
3. Dricksvatten, avlopp och avfallshantering	27
4. Externa leverantörer med avtal.....	27
5. Transporter (Fordon inkl. cyklar och drivmedel/bränsle)	27
6. Kommunal ledning och styrning inklusive kommunikation	27
7. Personal och kompetensförsörjning	27
8. Handel och industri (Materieförsörjning).....	28
9. Värme (fjärrvärme, gas, el) och kyla.....	28
Kap 10 Arbetet med risk- och sårbarheter i Örkelljunga kommun	28

Kap 1 Inledning

En samhällsstörning eller samhällskris innebär att någonting händer som drabbar många människor och/eller stora delar av samhället, till exempel en pandemi, en stor skogsbrand, ett terrorattentat eller ett större elavbrott.

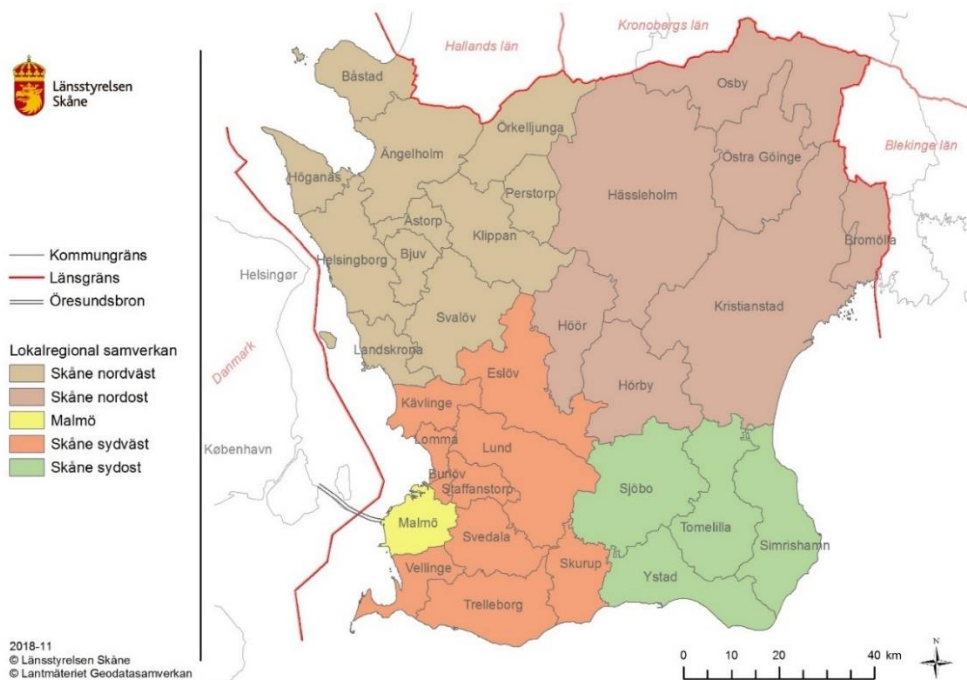
Krisberedskap handlar om förmågan att förebygga, motstå och hantera samhällsstörningar. Både myndigheter och allmänheten har en viktig roll i det arbetet. Myndigheter, kommuner, regioner, företag och organisationer ansvarar på olika sätt för att samhället ska fungera. Exempelvis ansvarar kommuner för äldreomsorg, vattenförsörjning, räddningstjänst och skola, och det ansvaret gäller även om en kris skulle inträffa. Större kriser kommer naturligtvis även påverka allmänheten och som privatperson är det viktigt att känna till vilka risker samhället står inför och hur vi ska förbereda oss för att hantera dem tillsammans. Vi måste alla hjälpas åt!

Som många känner till såg Sveriges beredskap och försvarsförmåga under senare delen av 1900-talet helt annorlunda ut mot vad den gjort de senaste decennierna. Det beror bland annat på att stora delar av det civila och militära försvaret monterades ner under 90-talet. Men en osäker omvärld och ett förändrat säkerhetspolitiskt läge har lett till att Sverige har återupptagit planeringen för totalförsvaret. Det innebär att samhället nu ska ha beredskap för att hantera såväl fredstida kriser som krig och krigshot.

Genom detta dokument vill Örkelljunga kommun ge en sammanställning över länets och kommunens riskbild och vad kommunen ser som angelägna områden att arbeta vidare med för att höja såväl krisberedskapsförmågan som medvetenheten om vilka risker som finns och hur olika aktörer kan öka sin riskmedvetenhet. Dokumentet riktar sig även till privatpersoner med samma syfte, att öka riskmedvetenheten och öka sin förmåga att klara sig om det uppstår en kris i samhället.

Kap 2 Allmänt om Skåne län

Skåne är Sveriges sydligaste län och består av ca 1,4 miljoner invånare fördelat på 33 kommuner.



Skåne har flera karaktärdrag som utifrån ett krisberedskapsperspektiv gör länet intressant och unikt. Länet utmärker sig bland annat genom sin landförbindelse med Danmark, angränsning till Östersjöområdet med kust utmed tre sidor och ett låglänt landskap som är tätbefolkat och tätbebyggt. Nästan en tiondel av Skånes yta är bebyggd, vilket är tre gånger mer än genomsnittet i landet.

Länets geografi karaktäriseras av kust, jordbrukslandskap som åker- och betesmark, bebyggelse och skogsmark. De skånska jordarna är bland de bördigaste i Europa och har stor betydelse för länet. Ungefär 35 procent av Sveriges totala jordbruksareal finns i Skåne och står för stora delar av Sveriges totalskördar.

Det finns många industriverksamheter i Skåne. Vissa av dessa hanterar farliga och giftiga ämnen. I Skåne finns det runt 100 verksamheter som skulle kunna orsaka allvarliga konsekvenser för människor, miljö och egendom om en olycka skulle ske. Det är strax under 10 procent av det totala antalet sådana verksamheter i landet.

I länet finns också viktig infrastruktur, bland annat tre stora hamnar (Helsingborg, Malmö och Trelleborg), flygplatser, större vägar samt viktiga järnvägsstråk och inte minst Öresundsbron som länk till Danmark och ut i övriga Europa. Med sin geografiska placering fungerar Skåne som en genomfart för både varor och människor.

Kap 3 Om det svenska krisberedskapssystemet

Syftet med svensk krisberedskap är att värna befolkningens liv och hälsa, samhällets funktionalitet och förmågan att upprätthålla våra grundläggande värden såsom demokrati, rättssäkerhet och mänskliga fri- och rättigheter.

Arbetet med svensk krisberedskap bedrivs av aktörer inom flera samhällssektorer på olika samhällsnivåer. Det finns också en samordning på olika nivåer, i det så kallade geografiska områdesansvaret:

1. **Nationell nivå** – (regeringen, där myndigheter stödjer regeringen i hanteringen.)
2. **Högre regional nivå** (länsstyrelser är indelade i sex civilområden där en länsstyrelse har ett utökat ansvar för civilt försvar och för samordning med det militära försvaret)
3. **Regional nivå** – (länsstyrelser)
4. **Lokal nivå** – (kommuner)

Ansvar skiljer sig åt mellan nivåerna, men ansvaret grundar sig i att hålla samman krisberedskapen före, under och efter en samhällskris. För att uppnå detta krävs förebyggande och förberedande arbete såväl som operativt arbete under en pågående samhällskris och utvärdering efter händelsen. Det kan exempelvis handla om att myndigheterna ska:

- samarbeta och stödja varandra och andra aktörer
- ta reda på vilka risker som finns och hur vi kan hantera dem
- fördela resurser och se till att de används effektivt
- analysera läget och skapa en bild över samhällskrisen om en sådan inträffar
- ge information till allmänhet och media inför och under samhällskriser.

Kap 4 Samhällets funktionalitet ska upprätthållas

Krisberedskap handlar om att få samhället att fungera även i krissituationer, då samhällets funktionalitet ska upprätthållas i så stor utsträckning som möjligt. Det finns flera exempel på verksamheter som är särskilt viktiga för att samhället ska fungera, så kallade samhällsviktiga verksamheter. Energiförsörjning och hälsa-vård och omsorg är exempel på områden där det finns verksamheter som alltid måste fungera. Genom att tydliggöra vilka risker, sårbarheter och beroenden som finns innan krissituationer uppstår kan verksamheterna göras mer motståndskraftiga och samhället mer robust. Detta är just nu en prioriterad uppgift för myndigheter på alla nivåer i samhället.

Verksamheter som är särskilt viktiga för att upprätthålla samhällets funktionalitet finns bland annat inom följande områden.

1. Energiförsörjning

Elektricitet är en av de funktioner i samhället som vi tar för givet att det ska fungera, men vad händer om vi blir utan elektricitet en längre tid? Vi skulle få problem att ta vatten från kranen, att förvara och laga mat, att betala och att använda våra mobiltelefoner.

I stort sett hela samhället är beroende av el och att säkra elförsörjning är därför avgörande för att kunna hantera kriser. Människors liv och hälsa riskerar att drabbas eftersom el behövs för att driva många samhällsviktiga funktioner. Om elen skulle försvinna skulle tågen stanna och det skulle bli problem med

flygtransporter eftersom el behövs för att övervaka lufttrum. Bensinmackar behöver el för att pumpa upp drivmedel, mat som är kyld och fryst skulle snabbt förgås och det skulle bli problem att betala i butiker. Samhällsviktiga verksamheter som till exempel sjukhus har reservaggregat men alla har inte planerat för att hantera långvariga och omfattande elavbrott.

Samtidigt som samhället blir mer elektrifierat och det används mer och mer el är vi mitt uppe i en energiomställning där man kraftigt försöker minska användningen av flera energikällor. Det har lett till att delar av Sverige hotas av effektbrist.

Skånes energisystem skiljer sig åt från det nationella, i flera olika avseenden, bland annat genom att förmågan att tillmötesgå användningen är beroende av hög andel import från andra län och länder. Elpriserna i Sverige påverkas av andra länder eftersom Sverige ingår i en gemensam och sammankopplad elmarknad med övriga Europa. Elen flödar hela tiden mellan olika elområde vilket gör att priset inte bara påverkas av utbud och efterfrågan i Sverige, utan även av de omkringliggande länderna. I Sverige finns det begränsningar i överföringen av el framför allt från norr till söder, men även från öst till väst. El från vatten- och vindkraftsproduktion i norra Sverige kan inte alltid föras ner i tillräcklig utsträckning till södra Sverige för att möta efterfrågan. Detta i kombination med att Skåne och elprisområde fyra är "nettoimportör" på grund av låg produktion i förhållande till användning, gör att södra Sverige i hög grad speglar de kontinentala elpriserna.

Omställningen till förnybara alternativ får också konsekvenser på robustheten och möjligheten att lagra el. Fossila drivmedel är enklare att lagra och är därför mer praktiska att använda som reservkraft än t.ex. vind-, vatten- eller solenergi. Utmaningarna som energibranschen nu står inför är en fråga som kommit högt upp på agendan. Regeringen och många myndigheter jobbar nu aktivt för att hitta en lösning.

2. Livsmedel och dricksvatten

Skåne är ett stort jordbrukslän med bördig mark. Skåne står därför för en stor del av Sveriges inhemska primärproduktion av livsmedel, både vad det gäller odling och djurhållning. En sjättedel av all jordbruksmark i Sverige finns i Skåne. I Skåne finns även flera industrier och företag som förädlar primärproducerade råvaror t.ex. kvarnar, slakterier, mejerier, sockerbruk, tillverkning av djurfoder m.m. Skåne utgör även en viktig nod vad gäller Sveriges import och distribution av livsmedel genom länets landbundna koppling till Europa via Öresundsbron samt via flera stora hamnar. Flera större matvarukedjor och matdistributörer har större centrallager i länet.

Även om det produceras mycket mat i Skåne är den nationella livsmedelsförsörjningen idag starkt beroende av import och ungefär hälften av all mat vi äter i Sverige importeras. Importen sker via relativt få platser och varje plats blir därför extra viktig. I Skåne står Öresundsbron och Helsingborgs hamn för den största delen av importen och de är också väldigt viktiga för hela landet.

Sverige är i stor utsträckning beroende av insatsvaror för sin livsmedelsproduktion. I samband med Covid-19 pandemin har risken för stängda gränser blivit en realitet på en helt annan nivå än tidigare. Brist på inhemsk produktion av vissa varor utgör en nationell sårbarhet kopplat till Sveriges förmåga att producera livsmedel, men Skåne som län är extra utsatt p.g.a. den stora mängden människor som är engagerade inom branschen. Den låga självförsörjningsgraden av insatsvaror till jordbruket är generellt ett större problem än den låga självförsörjningsgraden av livsmedel.

En annan utmaning för livsmedelsförsörjningen är att den är starkt beroende av väder och klimat.

Skånes vattendrag är generellt små och därmed sårbara för torka och stora vattenuttag. De små grundvattenmagasinen är känsligare än de stora såtillvida att de reagerar snabbare på kraftig respektive utebliven nederbörd. Torkan 2018 drabbade Skåne län hårt, grundvattennivåerna låg långt under det normala och i många kommuner rådde vattenbrist och bevattningsförbud utfärdades. Skånes vattendrag är generellt små och sårbara för torka och vattenuttag. I hela Sverige sjunker grundvattennivåerna och att säkra dricksvattenförsörjningen i framtiden är en av de stora utmaningar vi nu står inför.

3. Hälsa- vård och omsorg

Regioner har det grundläggande ansvaret för hälso- och sjukvården i Sverige. Det innebär att Region Skåne ansvarar för att vården i Skåne fungerar och att befolkningen får den vård de behöver. Vården drivs både av privata vårdgivare och i Region Skånes regi. Akutsjukhusen i Skåne finns i Kristianstad, Helsingborg, Lund, Ystad och Malmö. På ytterligare fem orter i Skåne (Hässleholm, Landskrona, Trelleborg, Simrishamn och Ängelholm) finns så kallade närsjukhus.

Förutom hälsa- vård och omsorg ingår omsorg i det här prioriterade samhällsområdet. Kommuner ansvarar bland annat för äldreomsorg, hemsjukvård, rehabilitering, missbruksvård, vård och omsorg samt för personer med funktionsnedsättningar.

Ett utbrott av smitta påverkar människors liv och hälsa både i det att ett stort antal människor insjuknar vilket riskerar leda till överbelastningar och överbeläggningar på sjukhusen i stort, samt hårt tryck på provtagningsfaciliteterna inom vården. Men även samhällets funktionalitet kan påverkas i form av personalbortfall på grund av sjukdom och eller karantänsbehov inom flertalet samhällsviktiga verksamheter. För ett större utbrott kommer det dessutom vara större risker att det blir påverkan på handel, livsmedel och transport, vad gäller import och export, på grund av det globala beroendet i leveranskedjor och tillverkningskedjor.

Dessutom, beroende på smittsamhet och eller hur sjukdomsbilden för smittan ser ut, kan åtgärder i form av restriktioner för internationella resor och karantänsåtgärder, samt import/export stopp komma att bli aktuellt, dessutom kan andra nationer välja att stänga sina gränser oavsett om Sverige väljer att göra det eller inte, vilket var fallet under covid-19-pandemin. I Skåne, liksom i flertalet andra län, är personalbristen betydande inom vårdens alla yrkesgrupper vilket leder till minskat antal tillgängliga vårdplatser samt en ansträngd arbetsmiljö för de som jobbar där.

Tillgången på läkemedel, sjukvårdsmateriel och annan utrustning inom vården bygger i dagsläget på den så kallade just-in-time principen. Det har nyligen införts nya lagstadgade/förordningsstadgade krav på lagerhållning för regioner och kommuner, men det kommer ta tid att bygga upp dessa och det är ännu inte beslutat vad som ska ingå.

Skyfall, översvämningar, stormar och snöoväder är exempel på andra risker som skulle kunna få konsekvenser för verksamheter inom sektorn. Stora delar av Skåne är lågt liggande och kustnära vilket gör länet extra känsligt för översvämningar. Risken innefattar inte enbart översvämningar av de faktiska sjukhusen utan även att framkomligheten för till exempel ambulans och hemsjukvård kan försvåras. Stormar och snöoväder kan också försvåra framkomligheten då nedfallna träd kan blockera både vägar och järnvägar. Skåne och särskilt Österlen med sitt öppna landskap har vid flera tillfällen drabbats av snömängder som skapat drivbildning. En annan vanligt förekommande konsekvens vid kraftigare stormar och snöoväder som kan påverka sektorn är bortfall av elförsörjning. Samtliga sjukhus i Skåne är försedda med reservkraft men vanligtvis är vårdcentraler inte det.

4. Transporter

Skåne är Sveriges sydligaste länk till resten av Europa och är därför särskilt viktigt ur transportsynpunkt. Skånes hamnar och Öresundsbron gör att en stor mängd transporter går genom länet. Dagligen transporteras mängder av livsnödvändiga varor så som livsmedel och läkemedel och transporterna är därmed helt avgörande för att samhället ska fungera.

I Sverige som präglas av glesbygd och långa avstånd blir det särskilt viktigt med ett fungerande transportsystem. Transporter har dessutom börjat fungera som ett slags lager för företag då deras egna lager blir mindre och mindre.

Lastbilstransporter spelar en viktig roll i transportsystemet eftersom de utgör en länk mellan andra transportmedel i de flesta transportkedjorna. De står även för en mycket stor andel av de lokala transporterna och transporterar många samhällsviktiga produkter såsom livsmedel, energi samt produkter som behövs inom hälso- och sjukvården.

För lastbilstransporter är drivmedel den viktigaste insatsvaran och de lokala lagren hos åkerierna är ofta små eller obefintliga. En stor utmaning för transportsektorn är övergången till fossilfritt bränsle och branschen arbetar aktivt för att hänga med i utvecklingen för att hitta alternativa lösningar.

5. Information och kommunikation

Att vi kan kommunicera och förmedla information till varandra är en grundläggande funktion för att samhället ska fungera. Olika kommunikationslösningar och digitala plattformar såsom telefoni, teams, sociala medier med mera används dagligen av de flesta i Sverige. Information förmedlas också via traditionella medier såsom radio, TV och press.

Vid krissituationer blir vårt beroende av en fungerande kommunikation och vårt behov av tillgång till information extra tydligt. Det krävs att telefonin fungerar för att vi ska kunna nå SOS-alarm och att kommunikations- och sambandslösningar fungerar för aktörer som polis, räddningstjänst och ambulans. Vid kriser är det också viktigt att nå ut med information till allmänheten. Berörda myndigheter och aktörer samordnar kommunikationen till allmänhet och media så att inte medborgarna möts av motsägelsefulla budskap och instruktioner.

Skåne som storstadsregion och med ett viktigt internationellt geografiskt läge har flera nationellt samhällsviktiga verksamheter där risk föreligger att utsättas för cyberangrepp. Det handlar inte minst om verksamheter inom sektorerna transporter (hamnar, vägar och Öresundsbron) samt information och kommunikation (viktiga serverhallar).

Att arbeta med informationssäkerhet handlar om att vidta åtgärder för att hindra att information läcker ut, förstörs eller förvanskas. Men det handlar också om att rätt information ska finnas tillgänglig när det behövs och för rätt personer. Arbetet har de senaste åren varit högt prioriterat hos myndigheter, företag och organisationer vilket det med stor sannolikhet kommer fortsätta vara.

6. Finansiella tjänster

När vi vill köpa något förutsätter vi att det går att betala. I de fall en kortmaskin inte fungerar brukar det gå att betala på något annat sätt. Vi förutsätter också att lön, bidrag och ersättningar betalas ut i tid.

Ett långvarigt avbrott av betalsystemet skulle få konsekvenser för många, och inte minst för de grupper i samhället som är mest sårbara. Exempelvis skulle det bli problem att betala för mat i butiker. Kontanter eller Swish kanske framstår som självklara reservlösningar men inte alla butiker tar emot Swish och det är inte många hushåll som har kontanter hemma för 10 dagars normalbehov. I det digitaliserade samhället har tillgången till och användningen av kontanter blivit mer ovanligt. I allt fler butiker, restauranger, bussar med mera går det inte längre att betala med kontanter. Många upplever också att det blir enklare och smidigare när digitala tjänster löser vardagens behov. Men i ett samhälle under svår påfrestning riskerar bristen på kontanter i vardagen att bli ett stort hot mot samhällets funktionalitet och säkerhet.

7. Skydd och säkerhet

Inom samhällssektorn skydd och säkerhet hittar vi verksamheter som syftar till att skydda människors liv och hälsa, trygghet och säkerhet, Sveriges suveränitet med mera. Det handlar om den verksamhet som Polisen, räddningstjänsten, Försvarsmakten, Myndigheten för Samhällsskydd och Beredskap (MSB), Tullverket, Kustbevakningen med flera bedriver.

I Skånes 33 kommuner finns 21 räddningstjänster. Anledningen till att det inte finns 33 räddningstjänstorganisationer är att vissa gått samman och driver räddningstjänst ihop, t.ex. genom förbund eller samarbetsavtal. Dock har alla kommuner minst en brandstation. Örskällunga kommun ingår som medlemskommun i Räddningstjänsten Skåne Nordväst tillsammans med Båstad¹, Helsingborg, Ängelholm och Bjuvs kommun. Polisen har 40 stationer i länet och Försvarsmakten har Södra skånska regementet P7 och flera hemvärnsbataljoner. MSB har verksamhet på fyra platser i landet varav Skåne är en av dessa. I Revinge bedriver MSB utbildning inom samhällsskydd och beredskap. Tullen är också en viktig verksamhet för Skåne och finns på fyra platser (Malmö, Helsingborg, Ystad och Trelleborg).

En stor utmaning för sektorn handlar om att hänga med i utvecklingen och skapa moderna organisationer som kan möta de nya påfrestningar samhället står inför. Det handlar bland annat om ett förändrat säkerhetspolitiskt läge och återuppbyggnaden av totalförsvaret. Klimatförändringar med nya extremväder är ett annat exempel på förändring i samhället som redan fått konsekvenser. Svåra skogsbränder har drabbat många länder i världen och till dem räknas nu även Sverige. För att kunna möta det nya säkerhetspolitiska läget och andra allvarliga händelser behöver flera myndigheter aktivt delta i utvecklingen.

Kap 5 Risker i Skåne

Det finns många olika sätt att se på risker och det finns därför inte ett fastställt sätt att definiera vad en risk är. Till exempel går det att arbeta med risker genom att ställa följande tre frågor:

1. Vad kan hända (vilka scenarier kan uppstå)?
2. Hur troligt är det (vad är sannolikheten)?
3. Vad blir konsekvenserna av händelsen?

Men det är inte säkert att de händelser som är mest sannolika och får störst konsekvens är de vi är mest rädda och oroliga för eller som vi spontant ser som de största riskerna. Politiken och samhällsdebatten bestämmer också vilka risker som blir aktuella och påverkar vilka risker som myndigheter arbetar med.

¹ Blir medlem i kommunalförbundet RSNV fom 2024-01-01

En kärnkraftsolycka har väldigt låg sannolikhet men konsekvenserna kan bli väldigt allvarliga, vilket gör att samhället ofta ser det som en stor risk.

Vi tenderar också att fokusera på händelser som redan har inträffat. Det kan vara bra för att analysera sannolikhet och konsekvenser av händelser. Men många risker är oförutsedda och inträffar väldigt sällan, det kan göra dem extra farliga.

Krisberedskapen berör risker som kan drabba samhället. I detta kapitel presenteras några risker som just nu är aktuella och som myndigheter arbetar med i Skåne. Riskerna delas in i fem kategorier: 1) sjukdomar 2) väder- och klimatrelaterade risker, 3) krig och krigshot 4) sociala risker och 5) olyckor.

1. Sjukdomar

Riskområdet sjukdomar avser risker kopplade till hälsa hos människor och djur. Skåne län har ett antal regionala faktorer som påverkar riskområdet. Dels handlar det om öresundsregionens internationella prägel med ett stort flöde av människor och varor som ökar risken för att smittor förs in och ut ur landet där regionen riskerar att drabbas av globala smittor i ett tidigt skede. Dels räknas länet som Sveriges mest betydande jordbruksregion och karaktäriseras av jordbrukslandskap med odlingar och djurbesättningar. Hot och risker mot dessa näringar får därför ett ökat fokus.

Ett utbrott av en sjukdom som smittar människor kallas för epidemi och om epidemin sprids över stora delar av världen kallas det för pandemi. En trend som under en längre tid påverkat riskområdet smittsamma sjukdomar är en ökande globalisering och en ökad rörlighet över gränser för både människor, varor och djur. Vilket ökar risken för spridning av sjukdomar till nya platser och ökar spridningshastigheten. Dessutom skapar en generell ökande befolkning i världen samt medföljande stora förändringar i landanvändning många områden med oerhört hög befolkningstäthet. Vilket i kombination med en ökning i storlekarna på djurbesättningarna en ökad kontakttäthet mellan vilda och tama djur och människor. Detta skapar ökade förutsättningar för virala och bakteriella smittor, zoonoser² att uppstå och sedan spridas globalt.

2. Väder- och klimatrelaterade risker

Riskerna inom detta område omfattas av händelser som orsakats av väder, klimat eller andra naturfenomen. Exempel på risker som är aktuella i Skåne är: torka, värmebölja och skogsbränder, kraftigt regn och översvämningar samt stormar.

Exempel på hot och risker inom detta område är kraftigt regn och högt vattenstånd som kan leda till översvämningar samt höga temperaturer och förändringar i nederbördsmonster som kan leda till allvarlig vattenbrist, bränder och störningar i livsmedelsförsörjningen. Riskområdet präglas starkt av oförutsägbarhet eftersom prognoser ofta är osäkra eller svåra att göra, speciellt på längre sikt. Ofta samverkar också händelser inom riskområdet vilket kan bidra till att de negativa konsekvenserna förvärras ytterligare. Ett exempel på detta är högt vattenstånd som vid storm kombineras med vågpåverkan och vinduppstuvningseffekter vilket kan leda till översvämning.

Skåne har de senaste åren drabbats av flera händelser inom riskområdet. I juni 2022 noterades flera varmerekord på nationell nivå och SMHI gick ut med vädervarningar för höga temperaturer även i juli

² Zoonoser är sjukdomar eller infektioner som på ett naturligt sätt kan spridas mellan djur och människor. De kan orsakas av olika typer av smittämnen som virus, bakterier, svampar och parasiter vilka kallas zoonotiska smittämnen. Källa: Statens veterinärmedicinska anstalt.

och augusti. Sommaren 2018 var det rekordvarmt i Skåne med en medeltemperatur som var 3,5 – 4 °C över det normala samt flest dagar med högsommarvärme sedan mätningarna startade. Samtidigt var nederbörden runt 25 procent lägre än normalt vilket ledde till att grundvattennivåer sänktes, vattenföring i vattendrag minskade och länet drabbades hårt av torka (SMHI, 2020). Skåne är det län som producerar mest livsmedel och var samtidigt ett av de län som drabbades värst av torkan.

Andra händelser som drabbat länet är översvämningar, både i kustnära områden och inlandet. Ofta är det en kombination av kraftig nederbörd, höga vindhastigheter och tillfälligt högt vattenstånd i havet som orsakar översvämningen. Stora delar av Skånes kust är både lågt belägen och exploaterad vilket gör dessa områden utsatta vid högt vattenstånd och storm. Kusterosion är ett annat problem som påverkar länet. Skånes kust består till stor del av lätteroderade jordarter och till skillnad från övriga Sverige sker det inte någon landhöjning här. Även där det inte sker någon erosion kommer havsnivåhöjningar påverka länets kustkommuner.

Översvämningar kan uppstå vid kraftig nederbörd då dagvattensystemets kapacitet inte är tillräcklig. Höjd havsnivå, särskilt i kombination med storm, innebär också en ökad risk för översvämning i kustnära bebyggelse. En negativ konsekvens som kan uppstå vid olika typer av översvämningar är att vägar och järnvägar blir oframkomliga vilket påverkar alla typer av transporter i området. Särskilt kritiskt blir det om det inte går att använda räddningsvägar samtidigt som alternativa vägar inte är tillgängliga.

En av de väderrelaterade händelser som drabbat Skåne i störst utsträckning under en längre tid är stormar. Kusten i kombination med det platta landskapet gör stormar mer vanligt förekommande i Skåne än på många andra platser i landet.

Utmärkande för Skåne är den långa kuststräckan med lätteroderade jordarter men också att det, till skillnad från övriga landet, inte sker någon landhöjning här. Detta i kombination med klimatförändringar och havsnivåhöjning kommer att påverka Skåne mycket och få betydande konsekvenser för länets kustkommuner.

3. Krig och krigshot

Totalförsvaret utgörs av hela samhället tillsammans. Riksdagen, regeringen, statliga myndigheter inklusive länsstyrelser, kommuner, regioner, näringsliv, frivilligorganisationer samt enskilda individer är alla delar av, och förutsätts bidra till, totalförsvaret.

Totalförsvarets utveckling utstakades i det rådande försvarsbeslutet ”Totalförsvaret 2021–2025” i vilket Regeringen konstaterade att det prioriterade målet är att ha förmåga att försvara Sverige mot ett väpnat angrepp och att Sveriges totalförsvaret ska dimensioneras för den uppgiften. Utgångspunkten för planeringen av totalförsvaret bör vara att under minst tre månader kunna hantera en säkerhetspolitisk kris i Europa och Sveriges närområde som innebär allvarliga störningar i samhällets funktionalitet samt krig under del av denna tid.

Totalförsvaret består av det militära- och civila försvaret.

Det militära försvaret ska verka fredsbevarande och krigsavhållande. Dess viktigaste funktion är att kunna möta ett väpnat angrepp mot Sverige. Målet för det militära försvaret ska vara att ha förmåga att:

- försvara Sverige mot väpnat angrepp,
- hävda Sveriges territoriella integritet samt värna suveräna rättigheter och nationella intressen i Sverige och utanför svenskt territorium i enlighet med internationell rätt,

- främja vår säkerhet samt förebygga och hantera konflikter och krig genom att i fredstid genomföra operationer på vårt territorium och i närområdet samt delta i internationella fredsfrämjande insatser,
- skydda samhället och dess funktionalitet genom att med befintlig förmåga och resurser bistå övriga samhället såväl i fred som vid höjd beredskap.

Det civila försvaret är den civila verksamhet som myndigheter, kommuner och regioner samt enskilda, företag och det civila samhället med flera vidtar för att förbereda Sverige för krig. I fredstid utgörs verksamheten av beredskapsplanering och förmågehöjande åtgärder. Under höjd beredskap och då ytterst krig utgörs verksamheten av nödvändiga åtgärder för att upprätthålla målet för civilt försvar. Målen för det civila försvaret är att ha förmåga att:

- värna civilbefolkningen,
- säkerställa de viktigaste samhällsfunktionerna,
- upprätthålla en nödvändig försörjning,
- bidra till det militära försvarets förmåga vid väpnat angrepp eller krig i vår omvärld,
- upprätthålla samhällets motståndskraft mot externa påtryckningar och bidra till att stärka försvarsviljan,
- bidra till att stärka samhällets förmåga att förebygga och hantera svåra påfrestningar på samhället i fred,
- med tillgängliga resurser bidra till förmågan att delta i internationella fredsfrämjande och humanitära insatser.

Höjd beredskap är en beredskapshöjning för att förbereda Sverige för krig. Höjd beredskap kan avse skärpt beredskap eller högsta beredskap. Vid skärpt beredskap förbereder samhället sig stegvis genom upptrappning och omprioritering av statens verksamheter till totalförsvarets behov. Försvarsmakten mobiliserar i den utsträckning som regeringen beslutar. Övriga myndigheter fortsätter sin ordinarie verksamhet i så stor utsträckning som möjligt. Vissa fullmaktslagar³ kan aktiveras utifrån beslut från Regeringen. Är Sverige i krig råder högsta beredskap. Under högsta beredskap är totalförsvaret all samhällsverksamhet som ska bedrivas. Samtliga fullmaktslagar träder i kraft.

Totalförsvarets förmåga att hantera höjd beredskap behöver stärkas på bred front. Detta slogs fast i senaste försvarsbeslutet och har blivit än mer aktuellt utifrån att hotbilden skärpts efter Rysslands storskaliga invasion av Ukraina den 24 februari 2022.

Försvarsbeslutet konstaterar att det civila försvaret måste stärka sin förmåga att såväl hantera sina egna uppgifter under höjd beredskap och ytterst krig. Det måste även förbereda sig för att kunna stödja Försvarsmakten. Såväl Försvarsmakten som samhället i övrigt är beroende av att ett antal funktioner i samhället fungerar, exempelvis el- och drivmedelsförsörjning, hälso- och sjukvård, transporter samt försörjning av vatten och livsmedel. Vidare konstateras att om samhället tvingas prioritera mellan Försvarsmaktens behov och samhällets generella behov kan det innebära att svåra avvägningar behövs göras i både akuta situationer och på längre sikt. Kritiska resurser som är gränssättande för det militära och civila försvarets förmågor och för den samlade försvarseffekten behövs därför hållas samman nationellt. Det är följaktligen viktigt att det finns planering och principer för hur dessa prioriteringar ska göras.

³ Riksdagen har beslutat om ett antal lagar som ska stärka landets totalförsvaret under krig eller krigsfara, så kallade fullmaktslagar. Riksdagen har delegerat till regeringen att besluta om när fullmaktslagarna ska användas. Beslutet fattas genom att regeringen antar en förordning. Källa: www.riksdagen.se

För att utvecklingen av totalförsvaret ska gå i takt har Försvarsmakten och MSB (Myndigheten för samhällsskydd och beredskap), på begäran av Regeringen, framtagit handlingsplanen Handlingskraft – handlingsplan för att främja och utveckla en sammanhängande planering för totalförsvaret 2021–2025. I denna presenterar man en årsbaserad planeringsprocess för att driva totalförsvarsutvecklingen framåt. Handlingsplanen presenterar övergripande planeringsantaganden och hotbild (scenario). Man lyfte även fram sex prioriterade områden där man under 2021–2025 vill kraftsamla: beredskapsplaner och krigsorganisation, ledning och samverkan, försörjningsberedskap, ge och ta emot stöd, försvarsvilja, stärkt informations- och cybersäkerhet.

Det civila försvaret har under 2022 genomgått en strukturreform för att stärka förmågan och tydliggöra roller och mandat. Förändringarna trädde i kraft den 1 oktober 2022. Reformen innebär att MSB har fått en tydligare roll i att planera och utveckla det civila försvaret. Reformen innebär också att man givit 10 myndigheter ett så kallat sektorsansvar, där de har en tydlig uppgift att driva utvecklingen av krisberedskap och civilt försvar inom sin sektor. Sextio myndigheter utsågs genom reformen till beredskapsmyndigheter och har särskilda krav för att förebygga, motstå och hantera kriser och höjd beredskap.

4. Sociala risker

Sociala risker är ett samlingsbegrepp för de underliggande faktorer som kan ligga bakom explosioner, skjutningar, anlagda bränder, terrorattentat och våldsamma upplopp. Sociala risker och social oro är inte nya begrepp utan de behandlar ett område som polis, socialtjänst och frivilligorganisationer har arbetat med under lång tid. Däremot är sociala risker ett relativt nytt område inom krisberedskapen där fokus traditionellt sett varit på risker av teknisk och fysisk karaktär, som exempelvis skogsbrand, storskaliga olyckor och pandemier. Till skillnad från förr utgår vi nu ifrån att sociala risker och hot bör analyseras på samma sätt som andra risker.

Ett utsatt område är ett geografiskt avgränsat område som karaktäriseras av en låg socioekonomisk status där de kriminella har en inverkan på lokalsamhället. Inverkan är snarare knuten till den sociala kontexten i området. Effekten blir att de boende i området upplever otrygghet, vilket i sin tur leder till en minskad benägenhet att anmäla brott och att medverka i rättsprocessen. Läget anses allvarligt.

Ett särskilt utsatt område kännetecknas av en allmän obenägenhet att delta i rättsprocessen. Det kan även förekomma systematiska hot och våldshandlingar mot vittnen, målsägare och anmälare i området. Situationen i området innebär att det är svårt eller nästintill omöjligt för polisen att fullfölja sitt uppdrag.

Antagonistiska händelser handlar om händelser som med avsikt orsakats av människan. Till exempel terrorism, våldsbejakande extremism och dödligt våld i publika miljöer. Antagonistiska händelser kan ha sitt ursprung i sociala risker.

Skåne har under de senaste åren varit ett mycket utsatt län för skolattacker. Inom loppet av drygt ett halvt år drabbades Skåne av tre skolattacker där gärningspersonerna attackerade lärare och elever med kniv och yxa.

Under april 2022 uppstod social oro på flera håll i Skåne med anledning av Rasmus Paludans manifestationer. Flera poliser, allmänhet, materiel och egendom skadades i samband med de upplopp som uppstod. På flera av orterna förekom det omfattande skadegörelse med bland annat mindre bränder, krossade skyltfönster och uppbrutna gatstenar.

Otillbörlig informationspåverkan kan skapa oro, underblåsa hat och tvivel och göra samhället mer sårbart. Detta kan utnyttjas av intressen som vill hota och störa det svenska samhället och vårt självständiga beslutsfattande och kan utmana befolkningens liv och hälsa, samhällets funktionalitet och våra grundläggande värden som demokrati, rättssäkerhet och mänskliga fri- och rättigheter.

Våldsbejakande extremism utgör ett hot mot Sverige, på såväl kort som lång sikt. Hotet kommer främst från våldsbejakande högerextremism och våldsbejakande islamism, men extremismen växer också i bred bemärkelse. I den utvecklingen utgör de digitala plattformarna en grund för radikaliserings, rekrytering och planering, inte minst när det gäller unga individer.

5. Olyckor

Varje år skadas cirka 650 000 personer allvarligt av olyckor i Sverige. Generellt behandlar krisberedskapen storskaliga olyckor som drabbar samhället, även om de vanligaste olyckorna är fallolyckor och andra olyckor i hemmet. Det kan handla om utsläpp av farliga ämnen, bränder, explosioner eller transportolyckor.

I Skåne län påverkas riskbilden på området av att det finns ett stort antal industriverksamheter som hanterar brandfarliga, explosiva och giftiga ämnen. Verksamheterna i sig utgör en risk men även transporter av ämnen till och från verksamheter kan vara farliga. Dessutom är Skåne ett av Sveriges mest tätbefolkade län vilket gör att fler personer bor eller vistas i närheten av farliga verksamheter än på många andra platser i landet.

Skåne har ett omfattande transportnät för persontransport genom väg-, järnväg-, flyg- och fartygstrafik där 10 000-tals människor rör sig varje dag. Med samtliga transportmedel transporteras större mängder människor i ett fordon såsom bussar, passagerarfartyg, flygplan och tåg där mellan ett 50-tal och upp till många hundra människor samtidigt kan råka ut för en olycka med risk för många omkomna och skadade.

Kap 6 Hur bygger vi krisberedskap?

Det som händer i Sverige och världen ställer oss inför stora utmaningar. Skånes myndigheter ansvarar för att före, under och efter en kris samarbeta med andra aktörer för att se till att kriser hanteras på ett så effektivt sätt som möjligt. Skånes invånare kan hjälpa till i arbetet genom att hålla sig informerade om de hot och risker som finns och se till att ha en god hemberedskap. Det är genom att vara förberedda och hjälpas åt som vi kan klara svåra situationer.

1. Hur arbetar Skånes myndigheter?

Länsstyrelsen Skåne, Skånes kommuner och räddningstjänster, Region Skåne, Polisen, Försvarsmakten med flera arbetar tillsammans för att skapa en god krisberedskap i Skåne. Både Länsstyrelsen och de andra myndigheterna arbetar förebyggande för att förhindra eller begränsa samhällskriser, bland annat genom att ta fram så kallade risk- och sårbarhetsanalyser. Det innebär att risker och sårbarheter som finns i samhället identifieras, vilket gör oss mer förberedda på att hantera kriser om de skulle uppstå.

Det förebyggande arbetet handlar också om utbildning och övning. Att öva på fiktiva scenarion är en viktig del av krisberedskapsarbetet. Myndigheterna har dels egna övningar och utbildningar inom respektive organisationer, men det bedrivs också gemensamma övningar för att bland annat utveckla samverkan mellan inblandade aktörer. När kriser inträffar drabbar de inte en myndighet utan många och det är därför viktigt att samhällets aktörer förbereder sig tillsammans.

Myndigheterna arbetar också kontinuerligt med omvärldsbevakning för att snabbt kunna agera vid en händelse. Flera myndigheter och kommuner i Skåne har en tjänsteperson i beredskap. Det innebär att det finns en person som har jourverksamhet och är tillgänglig dygnet runt, alla dagar i veckan om något skulle hända.

2. Hur kan du som privatperson förbereda dig?

Alla behöver förbereda sig eftersom Sveriges beredskap bygger på att alla - myndigheter, organisationer, företag och privatpersoner tar ansvar och bidrar. Om du kan ta ansvar för dig själv och din familj så ska du göra det. Då belastar du inte samhället, eftersom det finns andra som behöver stödet därifrån. De flesta måste vara beredda på att kunna klara sig själva en tid och förbereda sin hemberedskap. Att ha hemberedskap innebär att kunna klara sig utan samhällets hjälp i en vecka. Med rätt förberedelser kan du klara en besvärlig situation bättre, oavsett vad som har hänt., baserat på MSB:s råd om krisberedskap. Det skadar inte att ha livsmedel som räcker i flera veckor. Det minsta lilla som kan göras är bättre än ingenting och olika människors förutsättningar och behov ser olika ut. Exempelvis skiljer det sig åt mellan landsbygden och storstaden.

Viktigast är att ha vatten, mat och värme och att kunna ta del av information från myndigheter och medier.

3. Viktiga telefonnummer och webbplatser

- **112.** Vid en nödsituation som kräver omedelbar hjälp av ambulans, brandkår eller polis.
- **113 13.** För att lämna eller få information vid allvarliga olyckor eller krissituationer.
- **114 14.** Alla polisärenden som inte handlar om pågående brott eller händelser.
- **1177.** Sjukvårdsrådgivning
- **Dinsäkerhet.se.** Fördjupad information om din hemberedskap.
- **Krisinformation.se.** Samlad information från Sveriges myndigheter vid kriser.
- **Länsstyrelsen.se/Skåne.** Länsstyrelsen Skånes hemsida
- **Örkelljunga.se.** Örkelljunga kommuns hemsida

Tips för din hemberedskap

Förutsättningar och behov ser olika ut, exempelvis om du bor på landsbygd eller i tätort, i hus eller lägenhet. Här får du allmänna tips för din hemberedskap. Använd det som passar just dig och dina nära. Gå gärna ihop om vissa saker och låna av varandra.

Mat

Det är viktigt att ha extra mat hemma som ger tillräckligt med energi. Använd hållbar mat som kan tillagas snabbt, kräver liten mängd vatten eller som kan ätas utan tillagning.

- potatis, kål, morötter, ägg
- bröd med lång hållbarhet, till exempel tortilla, hårt bröd, kex, skorpar
- mjukost, messmör och andra pålägg på tub
- havredryck, sojadyck, tormjölkspulver
- matolja, hårdost
- snabbpasta, ris, gryn, potatismospulver
- färdigkokta linser, bönor, grönsaker, hummus på burk
- krossade tomater att till exempel koka pasta i
- konserver med köttfärsås, makrill, sardiner, ravioli, laxbullar, kokt kött, soppor
- fruktkräm, sylt, marmelad
- färdig blåbärs- och nyponsoppa, juice eller annan dryck som håller i rumstemperatur
- kaffe, te, choklad, energibars, honung, mandlar, nötter, nötsmör, frön.

Vatten

Rent dricksvatten är livsnödvändigt. Räkna med minst tre liter per vuxen och dygn. Om du är osäker på kvaliteten behöver du kunna koka vattnet.

Om toaletten inte fungerar kan du ta kraftiga plastpåsar eller plastsäckar och placera i toalettstolen. En god handhygien är viktig för att undvika smittor.

- flaskor
- hinkar med lock
- PET-flaskor att frysa vatten i (fyll inte ända upp, då spricker flaskan)
- mineralvatten
- dunkar, gärna med tappkran, att hämta vatten i. Du kan också ha ett par rena dunkar fyllda med vatten i reserv. De ska stå mörkt och svalt.

Lär dig mer om hemberedskap på dinsakerhet.se

Värme

Om elen försvinner under en kall årstid kommer bostaden snabbt att bli utkyld. Samlas i ett rum, häng filter för fönstren, täck golvet med mattor och bygg en koja under ett bord för att hålla värmen. Tänk på brandfaran. Släck alla ljus och alternativa värmare innan ni somnar. Vädra regelbundet för att få in syre.

- ullplagg
- varma och oömma ytterkläder
- mössor, vantar, halsdukar
- filter
- liggunderlag
- sovsäckar
- stearinljus
- värmeljus
- tändstickor eller braständare
- alternativ värmekälla, till exempel gasolvärmare, fotogendrivna element.

Övrigt

- spritkök och bränsle
- ficklampa, pannlampa
- batterier

Kommunikation

Vid en allvarlig händelse behöver du kunna ta emot viktig information från myndigheterna, framför allt via Sveriges Radio P4. Du behöver också kunna följa mediernas rapportering, ha kontakt med anhöriga och vänner och i akuta fall kunna nå räddningstjänst, sjukvård eller polis.

- radio som drivs med batteri, solceller eller vev
- bilradio
- papperslista med viktiga telefonnummer
- extrabatteri/power bank till bland annat mobiltelefon
- laddare till mobiltelefonen att använda i bilen.
- kontanter i mindre valörer
- husapotek och extra mediciner
- vätservetter
- handsprit
- blöjor och mensskydd
- utskrifter på papper av exempelvis försäkringsbrev, bankuppgifter, registreringsbevis
- drivmedel i tanken.

Exempel på checklista för privatpersoners hemberedskap från dinsakerhet.se

SAMHÄLLSRISKER OCH KRISBEREDSKAP I ÖRKELLJUNGA KOMMUN

Kap 7 Arbetet med risk- och sårbarheter i Örkelljunga kommun

På kort tid har Örkelljunga kommun tillsammans med övriga Sverige utsatts för flera chocker som utmanat känslan av framgång och utveckling. Flyktingvågen 2015–2016, pandemin 2020, utländska påverkanskampanjer mot svensk socialtjänst, klimatförändringar, en globalisering som är känslig för störningar i handel med varor, ökad extremism och nationalism, en grov organiserad brottslighet som biter sig fast, cyberangrepp, perioder av brist på såväl el som vatten och ett pågående krig i Europa har alla medfört kriser som kraftigt påverkat vår tid och världsbild. Tidsandan har förändrats snabbt och med det har både gamla sanningar och prioriteringar inom en mängd områden utmanats.

Det är viktigt att upprätthålla de viktigaste samhällsfunktionerna samt att säkerställa människors nödvändigaste vardagliga behov. Utsatta och sköra grupper ska prioriteras. Kommunen, näringsliv och privatpersoner med flera måste kontinuerligt arbeta förebyggande och förberedande för att kunna hantera en allvarlig händelse eller kris.

En viktig aspekt är att alltmer av samhällets och kommunens funktionalitet idag hanteras av privata aktörer. Därmed finns ett stort beroende i kommunal verksamhet att privata aktörer har ett fungerande krisberedskapsarbete. Som enskild kommunal verksamhet är upphandlingsunderlag och påskrivna avtal ett sätt att påverka leverantörers ansvar att leverera varor och tjänster även vid samhällsstörningar.

Det förebyggande arbetet börjar med att identifiera de hot och risker inom samhällets olika nivåer som bedöms kunna leda till allvarliga händelser eller kriser. Det finns flera olika metoder för att identifiera sådana händelser och kritiska beroendeförhållanden. I Sverige är risk- och sårbarhetsanalyser (RSA) det vedertagna verktyget som används eftersom kommuner, regioner, länsstyrelser och övriga statliga myndigheter enligt lag ska upprätta sådana.

1. Lite fakta om Örkelljunga kommun

Örkelljunga har landareal på 319 kvadratkilometer, vilket innebär att kommunen ytmässigt är den 67:e minsta i landet (av totalt 290). Ca 10 km² utgörs av sjöar. Kommunen är lokaliserad i norra Skåne och gränsar till kommunerna Ängelholm, Klippan, Perstorp och Hässleholm i Skåne län samt Laholms kommun i Hallands län och Markaryds kommun i Kronobergs län.

Örkelljunga kännetecknas av att ligga naturskönt med närhet till skog och sjöar.

Örkelljunga har två större vägar, E4 och riksväg 24, som går genom kommunen och som tillika är rekommenderade farligt godsleder. En stor del av transportflödet som kommer in och ut via skånska hamnar och Öresundsbron har passerat E4 genom Örkelljunga kommun.

Det finns sex kommunala grundskolor samt en fristående grundskola, nio kommunala förskolor samt en fristående förskola, anpassad grundskola, gymnasieskola med endast individuella program samt kommunal vuxenutbildning, som anpassad utbildning.

Vidare finns två kommunala vårdboende Södergården och Tallgården och ett korttidsboende på Solgården samt Solhaga vårdboende som drivs i privat regi.

Örkelljungas mål är att växa och erbjuder ett brett utbud av fritidsaktiviteter och sevärigheter. Kommunen erbjuder bland annat bad, vandring, cykling och fritidsfiske.

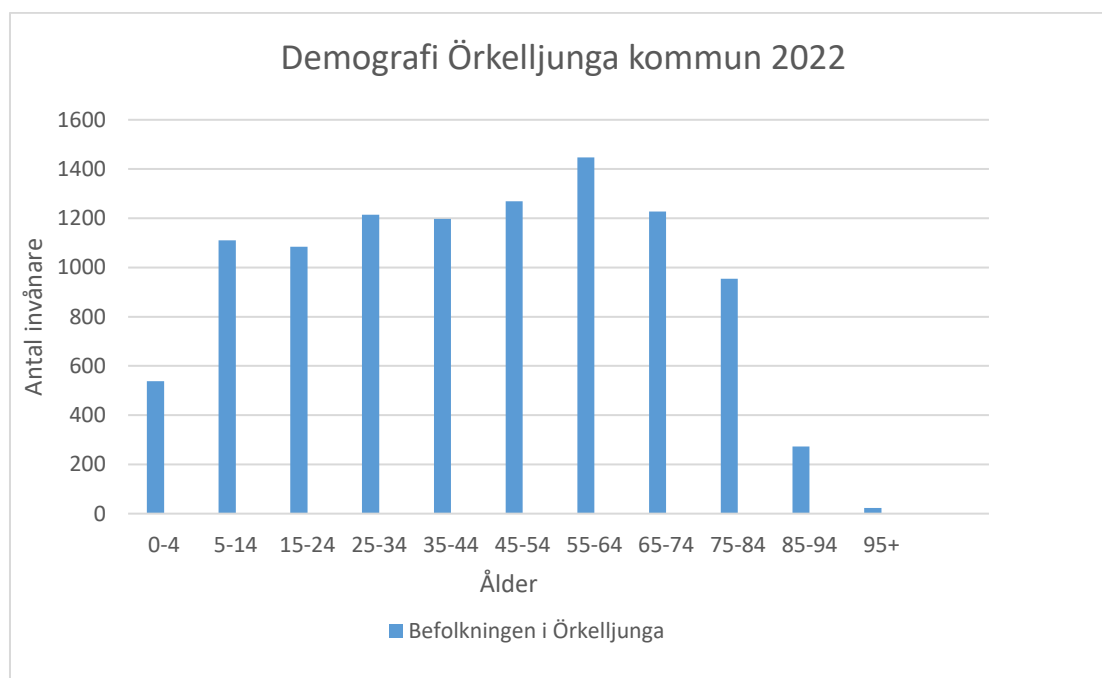
Näringslivet i Örkelljunga kommun representerar flera branscher. Tyngdpunkten ligger inom verkstadsindustrin, kommunikation och handel. Över 400 företag verkar i kommunen med drygt 3 700 arbetstillfällen, varav 72 % inom den privata sektorn. De flesta arbetstillfällena finns inom tillverkning (35 %), handel/kommunikation (18 %), och vård- och omsorg (17 %).

Största företaget i kommunen är Continental Bakeries North Europe AB med 275 anställda (år 2022) som är en bagerikoncern specialiserad på tillverkning av kakor, skorpor, kex och mellanmål. Näst störst är AB Konstruktions-Bakelit med 182 anställda (2021) som utför tillverkning av delar och tillbehör till motorfordon. En av Sveriges största tillverkare av lastpallar i trä finns strax utanför Åsljunga. Inom kommunen finns två stora torvtäcker med högmekaniserad brytning. Statens institutions styrelse, SIS, har ett slutet behandlingshem i Ljungaskog.

Örkelljunga kommun är den största arbetsgivaren med 1 075 anställda (år 2022).⁴

2. Befolkningsökning och åldersstruktur

Befolkning uppgick 2022 till 10 455⁵ (36 281) där 5 534 invånare är bosatta i centralorten Örkelljunga. Kommunens övriga större tätorter är Eket 434 invånare, Skånes Fagerhult 963 invånare och Åsljunga 798 invånare⁶. Drygt 25 % av befolkningen bor på landsbygden.



Tabell, Demografi Örkelljunga kommun. Källa: SCB.se

⁴ Ekonomifakta.se

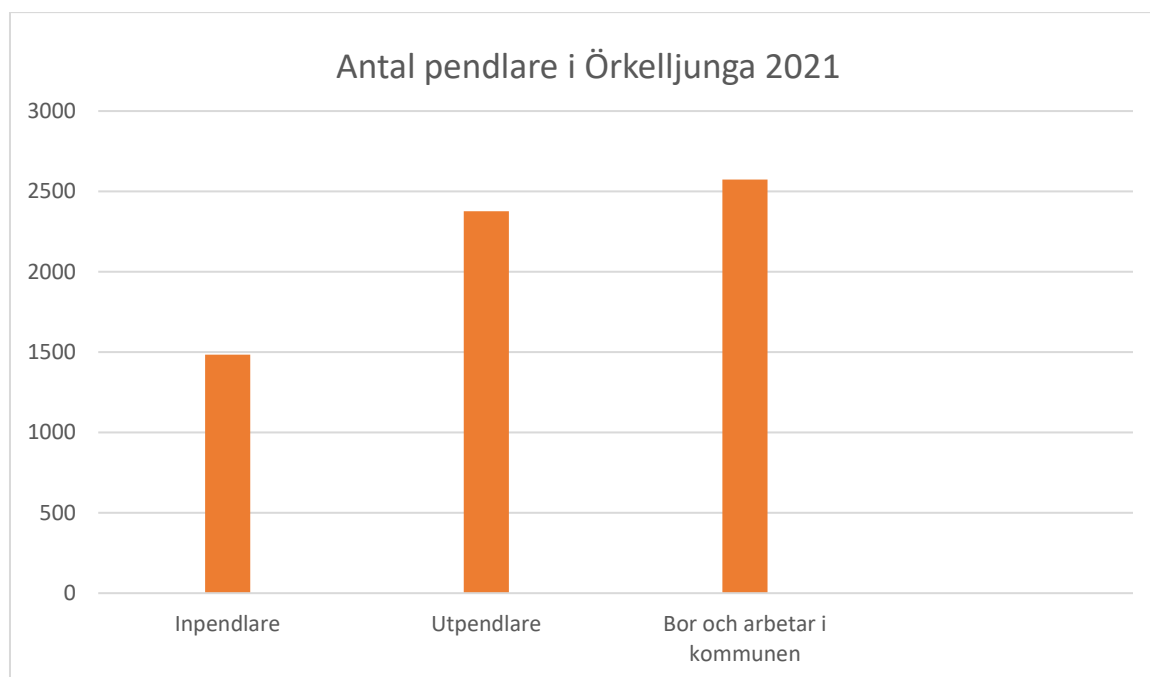
⁵ SCB- hitta statistik

⁶ SCB- Statistiska tätorter 2020, befolkning och landareal per tätort och kommun

3. Regionen och pendling

Örkelljunga kommun är en del av regionen och regionen är en del av Örkelljunga. Varje dag pendlar cirka 1 500 människor till kommunen för att arbeta samtidigt som cirka 2 300 kommuninvånare tar sig till arbete utanför kommunen (år 2020). Från Örkelljunga trafikerar Skånetrafiken hela Skåne. Från busstationen i Örkelljunga centrum avgår i genomsnitt 3-4 bussar i timmen till de närmaste tätorterna inom kommunen och till grannkommuner bland annat Helsingborg, Ängelholm och Hässleholm.

Länstrafiken Kronoberg trafikerar sträckan Markaryd - Örkelljunga via Skånes Fagerhult och Åsljunga.



Tabell, Fördelning mellan in- och utpendling från kommunen⁷

4. Kommunens styre

Örkelljunga kommun består politiskt av kommunfullmäktige, kommunstyrelsen och följande sex nämnder; utbildningsnämnd, socialnämnd, kultur- och samhällsutvecklingsnämnd, överförmyndarnämnd, valnämnd samt krisledningsnämnd.

Kommunens tjänstemannaorganisation är organiserad under det politiska styret i fyra förvaltningar; kommunledningsförvaltningen, utbildningsförvaltningen, socialförvaltningen, Kultur och samhällsutvecklingsförvaltningen.

⁷ www.kolada.se

Kap 8. Risker i Örkelljunga kommun

Nedan är en sammanställning över identifierade risker som kan uppstå i kommunen.

1. Sjukdomar

Som beskrevs i förra avsnittet har Skåne län och därmed Örkelljunga kommun ett antal faktorer som påverkar riskområdet sjukdomar. Dels handlar det om öresundsregionens internationella prägel med ett stort flöde av människor och varor som ökar risken för att smittor förs in och ut ur landet där regionen riskerar att drabbas av globala smittor i ett tidigt skede. Dels räknas länet som Sveriges mest betydande jordbruksregion och karaktäriseras av jordbrukslandskap med odlingar och djurbesättningar. Hot och risker mot dessa näringar har därför ett ökat fokus. Pandemin som upptäcktes under 2019 och som under 2020–2022 påverkade kommunen på ett väldigt tydligt sätt har gett verksamheter ökad förmåga att hantera exempelvis personal bortfall i form av egen sjukdom eller att man suttit i karantän. Verksamhet som är samhällsviktig prioriterades och servicenivån inom andra områden fick delvis stå tillbaka och som genomfördes i enlighet med krishanteringsförmågan i kommunen.

Att följa Folkhälsomyndighetens rekommendationer angående vaccinering under en Pandemi underlättar samhällsviktiga verksamheter att kunna upprätthålla sin verksamhet. Smittad får ofta mildare symptom och är tillbaka på arbetet med färre sjukdagar. Detta måste beaktas i förmågan att hantera en eventuellt kommande pandemi i kommunen. Antalet smittade som behöver sjukhusvård påverkar sjukvården och antalet som insjuknar och stannar hemma från arbetet påverkar arbetsproduktionen.

För tillfället pågår ett svinpestutbrott i Mellansverige bland vildsvin. Hur smittan kommit dit är fortfarande inte klarlagt men en teori är att vildsvinen tagit sig in på en avfallsanläggning och ätit av kastad mat som skulle kunna innehålla smitta. Skulle ett motsvarande utbrott ske i Skåne skulle konsekvenserna bli omfattande för alla som bor och vistas här med långtgående restriktioner, långt utöver vad vi är vana vid. Det kan bli tal om restriktioner under lång tid. Vid ett utbrott är det sannolikt att djurbesättningar med tama grisar avlivas vilket skulle få till följd att produktion av griskött stoppas vilket i sin tur innebär exportstopp från Sverige under en lång tid. Sverige kommer behöva importera griskött. Flera led i livsmedelskedjan påverkas.

2. Väder och klimatrelaterade risker

Örkelljunga är naturligtvis inte förskonade från de väderförändringar som sker. Kraftiga regn skapar översvämningar och i värsta fall sprids smittor via vattnet.

Vi upplever också att somrarna innehåller toppar med höga temperaturer under längre tid som påverka såväl människor som djur. Exempelvis påverkas sköra grupper i samhället mer när vi har långa perioder med höga temperaturer. Det påverkar i sin tur hur kommunala verksamheter, exempelvis vård- och omsorg, ska bedriva sin verksamhet.

Långa perioder med torka gör att grundvattennivåer sjunker och vatten i bäckar och åar sinar vilket påverkar människor och natur men även djurbesättningar som får brist på vatten. Bevattningsförbud införs tidigare och oftare på säsongen både för privatpersoner och jordbruk.

Flera kommer ihåg 17 maj 2013 då det varit torrt under en längre tid och en brand startade i torvmossen Flåssmyr. Branden pågick under en längre tid. Civila och militära resurser hjälptes åt för att begränsa och

släcka torvbranden. Förutom ekonomiska förluster så stängdes E4:an av och trafik fick ledas om och det inträffade trafikolyckor som sannolikt berodde på dålig sikt på grund av tät brandrök.

Vi har också sett konsekvenser när torkan påverkar risken för brand i skog och mark. En konsekvens har varit att områden behövs evakuerats eftersom människor och byggnader varit i riskzonen. Även djurbesättningar och det vilda djurlivet påverkas. I Örkelljungas kommun är områden med skog och myrar känsliga område vid längre torra perioder. Det har visat sig att flertalet av bränder som startat i skog beror på mänskligt handlande. Antingen med vilja eller på grund av okunskap. Att göra upp en eld för att grilla i skog och mark är ett stort personligt ansvar.⁸

Stormar kommer att ske återkommande. Den 8–9 januari 2005 drog stormen Gudrun in över bland annat Örkelljunga kommun. Förutom stora materiella skador på egendom stoppades kärnkraftverken i Barsebäck och Ringhals. Många elledningar var förstörda och en saltstorm med havsvatten drog in över ställverk vilket kunde orsaka överslag.

730 000 hushåll var som mest av med elektriciteten i Sverige. Örkelljunga var inget undantag. En lärdom är att landsbygdskommuner har en bra redundans för avbrott i elleverans. Sårbarheten är större i tätorter som till exempel saknar en eldstad för värme och matlagning. Luftburna elledningar är känsliga vid stormar. Jämfört med 2005 har flera elledningar grävts ner i marken vilket gör känsligheten för stormar mindre. Dock kan regionala elnätet påverka Örkelljungas eldistribution där det fortsatt finns luftledningarna.

Snörika vintrar har vi sett mindre av under senare år. Skulle det komma kraftigt med snö under kort tid kombinerat med kraftiga vindstyrkor är risken stor att vägnätet i Örkelljunga snöar igen. Det innebär att all trafik med fordon kommer att stoppas. Busstrafiken ställs in. Människor kommer ha problem att ta sig ut på vissa ställen med risk för isolering tills vägar är skottade och hjälp kommer fram.

Sammantaget är väderrelaterade händelser risker som ger störningar i samhället och därmed för oss alla. Dåliga skördar på grund av torrperioder eller mycket nederbörd ger störningar i livsmedelsförsörjningen som sannolikt ger högre matpriser för oss konsumenter. Skyfall ger vattenskadorna i byggnader och kan förstöra infrastruktur såväl ovan som under jord exempelvis vägar, dagvatten- och avloppsrör. Stormar påverkar eldistributionen till kommunala verksamheter, företag och privatpersoner. Stora snömängder gör bland annat att transportsystemen slutar fungera och människor isoleras. Även fastigheter, egendom och djur kan ta skada vid väderrelaterade händelser. Som privatperson är en viktig åtgärd att ha en fungerande hemberedskap.

Om det är tecken på klimatförändringar eller variationer i väder får tas upp i andra forum. Det vi kan konstatera är att det sker större och mer intensiva väderhändelser även i vårt område.

3. Digitala risker

Kommunen och samhället i stort inklusive privatpersoner befinner sig i en tid där den digitala utvecklingen sker i mycket högt tempo. Det innebär fördelar och nya möjligheter. Syftet är bland annat att bli mer effektiva, globala och tekniskt avancerade. Artificiell intelligens, AI⁹, har gjort entré.

⁸ Uppdatera dig vilken brandrisk som råder i kommunen. Under brandrisksäsongen 1 april till 31 oktober finns information på kommunens- och Räddningstjänsten Skåne nordvästs hemsidor.

⁹ AI är en maskins förmåga att visa människoliknande drag, såsom resonerande, inlärning, planering och kreativitet. AI möjliggör för tekniska system att uppfatta sin omgivning, hantera vad de uppfattar och lösa problem, med syfte att uppnå ett specifikt mål. Datoren mottar information (redan förberedd eller insamlad genom sina egna sensorer, t.ex. via en kamera), behandlar den och svarar.

Som kommun och privatperson är vi bara i början på förändringsprocessen. Men digitaliseringen drar också till sig kriminella miljöer.

Riskerna i den digitala miljön är många. Stulna lösenord, e-post meddelande med varning från banker och andra myndigheter som kan vara fejkade, nya datorvirus, kapade Facebook och Twitterkonton. Falska fakturor som i princip är identiska med originalfakturor. Bland annat har kommuner i Sverige utsatts för krav på lösensumma för att öppna upp låsta servrar där kommunens information finns lagrad.

Där den digitala tekniken används ogenomtänkt eller med otillräckliga kunskaper uppstår brister som kan utnyttjas av illasinnade stater eller av kriminella organisationer som har en djup kompetens om hur den digitala miljön fungerar och kan utnyttjas.

Får samhället inte tillgång till sin digitala information, eller om informationen är ändrad eller att vi inte får tillgång till den när vi behöver den är det en risk som kan få oönskade konsekvenser.

På andra sidan finns det grupper i samhället som exkluderas den digitala miljön. De har ofta svårt att utföra eller har brist på kunskap hur de digitala tjänsterna kan och ska användas och stängs därmed ute.

4. Krig och krigsfara

Ryssland har på ett tydligt sätt visat att man inte bryr sig om de överenskommelser kring krigslagar som finns. I princip är alla mål legala, exempelvis sjukhus, ambulanser, vattenverk, avloppsverk, skolor, energisystem, vanliga bostäder och kulturarv. Det finns andra autokratiska länder som stöttar Rysslands krig i Ukraina. Sverige är ett öppet och demokratiskt samhälle. Ett angrepp mot Sverige kommer att påverka vårt samhälle och kommun på många sätt och många samhällsviktiga verksamheter samtidigt. Genom att studera kriget i Ukraina får vi en bild över hur Sverige kan påverkas vid ett militärt angrepp.

Sverige som land har sannolikt aldrig varit så nära ett krig sedan andra världskriget. Sverige förhandlar i skrivande stund om att bli NATO:s 32:a medlem. Händelseutvecklingen går fort. Rysslands aggression och krig mot Ukraina visar på att vi har ett annat världsläge i vår omedelbara närhet (sprängning av Nord Stream 1 och 2 gasledningar mellan Ryssland och Tyskland, utanför svenska kusten är ett exempel). Även konflikten mellan Palestina och Israel visar att det finns situationer som snabbt eskalerar och kan dra in andra stater i krig, och som påverkar oss.

Efter Berlinmurens fall 1989 har flera områden inom Sveriges totalförsvaret avvecklats, inte minst det civila försvaret som drabbats hårdast av neddragningar. Nu är totalförsvaret under uppbyggnad igen. I och med den strukturreform som trädde i kraft 1 oktober 2022 och som innebär att Sverige som land ska stärka förmågan och tydliggöra roller i det civila försvaret kommer kommunen också att få nya uppdrag, sannolikt från 2024 och över ett antal år framåt. Basen är att i grunden kunna hantera fredstida händelser.

Idag är kommunstyrelsen ansvarig för den har lokal ledning i kommunen för de uppgifter som kommunen ska bedriva under höjd beredskap. En särskild utredare är utsedd för att komma med förslag till förändringar i kommuners och regioners grundläggande ansvar inför och under fredstida kriser och

AI system är kapabla till att anpassa sitt beteende, till en viss grad, genom att analysera effekterna av tidigare åtgärder, och att arbeta självständigt. Källa: www.europarl.europa.se

höjd beredskap som bättre ska stämma överens med den strukturreform som skett på regionala och centrala nivåer i krisberedskapssystemet.

5. Sociala risker kriminalitet och organiserad brottslighet

Sociala risker är ett samlingsbegrepp för de underliggande faktorer som kan ligga bakom explosioner, skjutningar, anlagda bränder, terrorattentat och våldsamma upplopp.

Drivkraften för kriminella och den organiserad brottsligheten är att tjäna pengar. Tillvägagångssätten är högst varierande.

Försäljning av narkotika. Villiga köpare exempelvis sk ”helgknarkare” bidrar till att finansiera narkotikahandeln i landet. En konsekvens är de djupa konflikter som uppstår mellan olika kriminella nätverk som vill ta över eller etablera sig i nya försäljningsområden. Under en lägre tid har brott eskalerat till regelrätta avrättningar, sprängningar och bränder i Sverige. Även oskyldiga blir drabbade såväl fysiskt som psykiskt. De grova brotten sker numera även i miljöer där allmänheten befinner sig. Narkotikaförsäljning är inte längre kopplat enbart till storstäder.

Företag kan på ytan bedriva en seriös verksamhet men bakom fasaden bedrivs kriminell verksamhet där svarta pengar tvättas vita.

Det uttrycks från regeringen att den organiserade brottsligheten bedriver systemhotande verksamhet mot det svenska samhället. ”Den ekonomiska brottsligheten gör att staten går miste om skatter och avgifter samtidigt som våra välfärdssystem utnyttjas av kriminella¹⁰ ” Enligt ekobrottsmyndigheten är den årliga förlusten för staten över 100 miljarder kronor. Siffran tyder på att det är lukrativt för kriminella att utföra ekonomisk brottslighet i Sverige.

Det finns en mängd olika faktorer till att personer blir kriminella eller ingår i organiserade kriminella sammanslutningar. Det vi kan konstatera är att mängden brott och grova brott markant har ökat i Sverige. Inom viss kriminalitet rekryteras mycket unga barn. Polisen kan inte ensam lösa denna situation. En tydligare samverkan mellan olika myndigheter som exempelvis betalar ut välfärdspengar till enskilda måste intensifieras och ges möjlighet att dela information med andra myndigheter.

Drivkraften kan också vara att påverka vår demokrati genom radikaliserings eller för eget syfte påverka beslut.

Örkelljunga kommun har inte upplevt våldsamma upplopp i det offentliga rummet men kan snabbt ändras om en person eller organisation manifesterar i kommunen i en kontroversiell fråga, exempelvis att skända en religiös skrift genom att elda eller stampa på den. Det kan innebära upplopp och skadegörelse på byggnader, fordon och människor om motdemonstranter tar till våld. Efterverkningar tar ofta lång tid att återställa såväl fysiskt som psykiskt. Jämför med påsk upploppen 2022 i vissa svenska städer.

Hot i syfte att påverka inför beslut eller efter fattade beslut sker bland annat mot tjänstepersoner och politiker i kommunal verksamhet vilket i förlängningen är ett hot mot vårt demokratiska samhälle och hur exempelvis en kommun styrs.

¹⁰ www.ekobrottsmyndigheten.se

Antagonistiska hot i form av plötsligt dödligt våld i publik miljö är en handling som genomförts i skånska skolor vid ett par tillfällen i närtid. Gärningspersonen är ofta ensamagerande och kan därför vara svår att identifiera och avstyra innan brottet begås. Gärningspersoner efterlämnar ofta spår i sociala medier och olika chattforum med radikala åsikter eller från andra filmade antagonistiska händelser som utgör en ”inspirationskälla”.

Terrorhandlingar¹¹ för att sprida skräck i samhället kan ske vart som helst men är företrädesvis lokaliserat till större städer och huvudstäder i syfte att få maximal uppmärksamhet.

Sverige befinner sig på terrorhotnivå 4 på en 5 gradig skala.¹² Hotbilden mot Sverige har successivt förändrats och attentatshotet från aktörer inom våldsbejakande islamism har under året ökat. Sverige har gått från att betraktas som ett legitimt mål för terrorattentat till att betraktas som ett prioriterat mål. Som allmänhet ska vi vara mer uppmärksamma på onormala beteenden vid större folksamlingar. Om du bedömer att det finns en fara – kontakta alltid polisen.

6. Farliga verksamheter i Örkelljunga kommun

I Örkelljunga finns ingen verksamhet som lyder under Lag (1999:381) om åtgärder för att förebygga och begränsa följderna av allvarliga kemikalieolyckor vilket hade inneburit att du som kan bli berörd av en händelse från den farliga verksamheten ska informeras om riskerna och hur du ska agera vid en olyckshändelse.

¹¹ Det finns ingen helt entydig definition av terrorism, men den svenska lagen om terrorbrott baseras på ett rambeslut från EU. Enligt beslutet är terrorism "en gärning som allvarligt kan skada en stat eller mellanstatlig organisation om denna syftade till att:

1. injaga allvarlig fruktan hos en befolkning eller befolkningsgrupp,
2. tvinga offentliga organ eller en mellanstatlig organisation att vidta eller avstå från att vidta en åtgärd, eller
3. destabilisera eller förstöra grundläggande politiska, konstitutionella, ekonomiska eller sociala strukturer." Källa: www.msb.se

¹² www.sakerhetspolisen.se

Kap 9 Samhällsviktiga verksamheter och deras beroenden i kommunen

En viktig samhällsfunktion är nödvändig för samhällets grundläggande behov, värden eller säkerhet. Dessa funktioner upprätthålls och säkerställs av *samhällsviktiga verksamheter*. Med samhällsviktig verksamhet menas verksamhet, tjänst eller infrastruktur som upprätthåller eller säkerställer samhällsfunktioner som är nödvändiga för samhällets grundläggande behov, värden eller säkerhet¹³. I Örskelljunga kommun är verksamheter som förskola, förskoleklass, grundskola, socialtjänst inklusive vård- och omsorg, räddningstjänst, bibliotek, lokalvård, tillagningskök till snö- och halkbekämpning exempel på områden som behöver upprätthållas för samhällets funktionalitet.

Kommunens verksamheter har identifierat vilka beroenden de har för att upprätthålla sin samhällsviktiga verksamhet. Samma sak bör privata företag och privatpersoner tänka. Vad behöver jag ha för beredskap om jag inte har tillgång till (har ett beroende av) exempelvis el, vatten, avlopp, värme, mat, kontanter, internet, mobiltelefoni, mediciner, radio, TV, transporter, servrar med min digitala information etcetera.

En kommunal verksamhet som har stora externa beroenden blir inte av med sitt ansvar att upprätthålla sin samhällsviktiga verksamhet utan behöver i stället arbeta nära sina avtalade externa leverantörer för att säkerställa att de lever upp till sina skyldigheter.

Externa beroenden skulle kunna betraktas som något osäkrare än interna beroenden, eftersom interna beroenden innebär att organisationen har större möjligheter att påverka hantering av beroendet. Samtidigt är det inte ekonomiskt försvarbart, möjligt eller önskvärt att ha uteslutande interna beroenden. Däremot kan det vara av vikt att som kommun fatta medvetna beslut om vilka beroenden som bör vara interna respektive externa ur ett beredskapsperspektiv.

För att säkerställa att samhällets funktionalitet upprätthålls även vid störningar, olyckor, kriser och krig krävs planering vars syfte är att ständigt ha en förmåga i verksamheter att motstå och återhämta sig från påfrestningar. Vi kallar det för kontinuitetsplanering eller att ha en plan B.

Beroenden att kunna utföra kommunal verksamhet som är samhällsviktig

För att bedriva en kommunal verksamhet i dagens komplexa samhälle finns många beroenden för att upprätthålla verksamheten, nedan beskrivs beroenden. Även exempelvis näringsliv men också privatpersoner kan till viss del använda sig av kartläggning av beroenden för att öka sin krisberedskap och kontinuitetsplanering (dvs att ha en plan B om ordinarie planering inte fungerar). Kommunen har också fått ange hur länge en verksamhet kan vara utan beroendet innan man övergår till Plan B, den så kallade maximala tolerabla avbrottstiden, MTA.

1. El

Hela samhället inklusive kommunen är i hög utsträckning beroende av el och fungerande energiinfrastruktur för att verksamheter ska fungera. Vid ett el bortfall kommer allt från tillgång till digital information, ekonomiska transaktioner, värme i fastigheter, påfyllning av bränsle till fordon och reservkraftaggregat, tillagning av måltider, kommunikation (dels mobiltelefon men även information/kommunikation till olika målgrupper), elektriska lås- och larm slutar fungera efter en tid. Eventuell kameraövervakning, belysning inomhus och utomhus upphör fungera, laddning av eldrivna

¹³ www.msb.se

fordon (bil och cykel), ventilation, dricksvatten, avlopp kommer påverkas eller sluta fungera. Hyresgästen behöver ha en nära och tät kontakt med hyresvärderna om hur verksamheten påverkas vid ett el bortfall. Kontinuitetsplanering är ett viktigt verktyg.

Här kan du som privatperson läsa mer om el och elavbrott ; [Energiläget - Krisinformation.se](https://www.energilaget.se/krisinformation)

2. Information och kommunikation (IT och kritiska stödsystem)

I takt med den tekniska utvecklingen har allt större del av de samhällsviktiga verksamheternas kritiska processer digitaliserats och/eller automatiserats. Det handlar om allt ifrån ventilation och larmsystem i fastigheter, till dokumentation och övergång till Microsoft365. Vårt digitala samhälle skapar möjligheter att effektivisera arbetsprocesser och möta välfärdens utmaningar, men det ställer också höga krav på bland annat cybersäkerhet och informationssäkerhet på såväl organisations- som individnivå. Informationssäkerhet innebär att kommunens informationstillgångar finns tillgängliga när de behövs, att de är korrekta, och att obehöriga inte får åtkomst till dem.

Samhället idag bygger mycket på att kunna kommunicera med hjälp av mobiltelefon. Här har användaren tillgång till chattforum och sociala medier. Även kommunal personal använder mobiltelefoni för att kommunicera. Om basstationer för mobiltelefoni slutar fungera kommer också mycket av normala kommunikationsmöjligheter att upphöra.

Här kan du som privatperson läsa mer om cybersäkerhet [Tänk säkert \(msb.se\)](https://www.msb.se)

Här kan du som privatperson läsa mer om mobiltelefoni vid störningar [Störningar och avbrott | PTS](#)

3. Dricksvatten, avlopp och avfallshantering

Ett betydande antal av samhällsviktiga verksamheter är direkt beroende av tillgång till vatten, avlopp och avfallshantering. Dricksvatten behövs för allas vår överlevnad. Medborgarnas hemberedskap är därför av stor vikt i detta arbete, precis som kommunens arbete med kommunövergripande och verksamhetsspecifika nödvattenplaner. En del samhällsviktiga verksamheter har ett större beroende till fungerande avlopp och därmed avfallshantering än till fungerande dricksvatten.

Här kan du som privatperson läsa mer om vatten o avlopp [Råd & Tips | NSVA](#)

4. Externa leverantörer med avtal

Det finns ett stort beroende av externa leverantörer hos samhällsviktiga verksamheter. En extern leverantör är privata entreprenörer och leverantörer, men kan även vara andra förvaltningar, bolag, förbund inom kommunen, region Skåne eller myndigheter. Avgörande är att samverkan bygger på avtal, nämnders reglementen, bolagens ägardirektiv, sektorslagstiftning, osv. Beroendet till externa leverantörer understryker behovet av att ha en samlad kompetens inom upphandling och avtalsformulering.

5. Transporter (Fordon inkl. cyklar och drivmedel/bränsle)

Vissa samhällsviktiga verksamheter är beroende av fordon och drivmedel (el eller bränsle) för att kunna utföra sitt uppdrag. Även permanenta och mobila reservkraftverk är beroende av bränsle och logistik över tid.

6. Kommunal ledning och styrning inklusive kommunikation

Kommunens samhällsviktiga verksamheter har ett stort beroende till styrning och ledning, personal och även såväl intern- som externkommunikation i vardagen. Vid störningar i detta beroende behövs en fungerande kris-/krisledning, kris-/krisorganisationer och kriskommunikationsplan.

7. Personal och kompetensförsörjning

Ett av de mest kritiska beroenden är tillgång till personal. En slutsats som kan dras av pandemin 2020–2022 är att kommunens samhällsviktiga verksamheter har utvecklat förmågan att hantera personalfrånvaro som beror på exempelvis sjukdom eller vård av sjukt barn.

En annan aspekt av det kritiska beroendet personal omfattar kompetensförsörjning. Många samhällsviktiga verksamheter är beroende av specialistkompetenser, samtidigt är det en utmaning att säkerställa kommunens kompetensförsörjning sett till just dessa specialistkompetenser.

8. Handel och industri (Materieförsörjning)

Pandemin tydliggjorde samhällets sårbarhet kopplat till tillgång till verksamhetskritiska produkter. Samtidigt kan det bli kostsamt att lagerhålla produkter. Exempelvis uppstod under pandemin brist på viss skyddsutrustning för vård- och omsorgspersonal. Det uppstod även irritation mellan olika nationer inom EU som helt sonika la beslag på andra länders beställda materiel. Risk- och sårbarhetsarbetet har visat att flera samhällsviktiga verksamheter är beroende av vissa verksamhetskritiska produkter för att kunna utföra sitt uppdrag.

9. Värme (fjärrvärme, gas, el) och kyla

Beroende på årstid och temperaturer är flera av kommunens samhällsviktiga verksamheter beroende av värme och/eller kyla. Under heta sommar månader påverkas sköra grupper i samhället av långvarigt höga temperaturer och under vintern finns den omvända problematiken att samma grupp påverkas vid frånvaro av uppvärmning.

Som privatperson kan du läsa mer; [Så förbereder du dig för strömavbrott - Krisinformation.se](#)

Kap 10 Arbetet med risk- och sårbarheter i Örskelljunga kommun

I Örskelljunga kommun pågår ett ständigt arbete med att identifiera risker, sårbarheter och bedömning av konsekvenser. Detta dokument är en öppen sammanställning för att ge kunskapshöjande information och förståelse över Sveriges och kommunens krishanteringssystem och en sammanställning över risker att ta hänsyn till.

Underlag som kommunala verksamheter tagit fram ingår i den åtgärdslista som över tid bedöms, analyseras och hanteras och utvecklar kommunens krisberedskapsplanering. Verksamheternas analyser innehåller känsliga uppgifter som inte ska spridas hur som helst. Information om exempelvis sårbarheter är sekretessbelagd enligt Offentlighets- och sekretesslagstiftningen 2009:400, för att den inte ska kunna utnyttjas för angrepp mot kommunens samhällsviktiga verksamhet och därmed på samhället vi bor i. De olika aktörerna inom krishanteringssystemet måste också känna sig trygga med att ge känslig information till andra aktörer utan att de röjs. Det pågår en ständig kartläggning från andra icke demokratiska nationer och bland våldsbejakande extremister mot Sverige där en del är att identifiera var Sverige har sårbarheter som skulle kunna användas mot oss inför eller under höjd beredskap och krig eller i rent terroryfte.