

Krisledningsplan för Örkelljunga kommun 2023 – 2026

Beslutat av: Kommunstyrelsen

Datum: 2023-11-29 § 246, dnr KLK.2023.373

Dokumentets giltighet: 2023-2026

Dokumentet gäller för: Örkelljunga kommun

Dokumentansvarig: Kommunledningsförvaltningen, beredskapssamordnare

Ersätter: Krisledningsplan för Örkelljunga kommun 2019-2022 Dnr KLK.2019:557

Innehåll

1 Örkelljunga kommuns krisorganisation	4
Fem beredskapslägen och tre krisledningsnivåer	4
Kommunstyrelsen leder kommunen vid beslut om höjd beredskap	4
Krisledningsnämndens uppgifter utförs av kommunstyrelsens arbetsutskott .	4
Central krisorganisation inriktar och samordnar kommunens krishantering ...	5
Verksamhetens ansvar	5
Lokal krisorganisation i förvaltning och bolag	5
Tjänsteperson i beredskap	5
2 Central krisledning (CKL)	6
3 Central krisorganisation	7
Ansvar	7
4 Staben	8
Örkelljunga kommuns stabsstruktur	8
Stabschef	8
Servicefunktion	9
Funktionsansvarig	9
Stabsfunktioner	9
Kommunikation	9
HR	9
Administration	9
Analys och lägesbild	9
-	10
-	10
4	10
5 Stödfunktioner	11
Inriktnings- och samordningsfunktion (ISF)	11
Inriktnings- och samordningskontakt (ISK)	11
POSOM eller krisstöd	11
6 Aktivering och inkallning	11
7 Ledningsplatser	12
8 Samband och alternativa ledningssystem	12
9 Avveckling	12
10 Utvärdering och erfarenhetsåterföring	13

1 Örskelljunga kommuns krisorganisation

Fem beredskapslägen och tre krisledningsnivåer

Örskelljunga kommuns krisorganisation grundar sig på de tre grundprinciperna inom svensk krishantering; ansvars- närhets- och likhetsprincipen. Kommunens krisorganisation utgår därför från ordinarie organisations- och ledningsstruktur och består av en krisledningsnämnd samt krisorganisationer på central- och lokal nivå.

Inom alla ledningsnivåer ska beslut om, och övergång till krisorganisation kunna ske snabbt enligt förbestämda rutiner och med tydliga roller och ansvar. För varje eskalering av en verksamhets- eller samhällsstörning aktiveras en ny krisledningsnivå i organisationen. De olika krisledningsnivåerna ska kunna inordnas i varandra och fungera som en kommungemensam ledning inför eller vid en allvarlig samhällsstörning.

Figur 1. kommunens krisorganisation



**Fristående resurs som kan verka själv oberoende av central krisledning*

Kommunstyrelsen leder kommunen vid beslut om höjd beredskap

Vid beslut om höjd beredskap ansvarar kommunstyrelsen för ledning av den del av det civila försvaret som kommunen ska bedriva.

Krisledningsnämndens uppgifter utförs av kommunstyrelsens arbetsutskott

Krisledningsnämnden ansvarar för krisledning om kommunen drabbas av en extraordinär händelse. Det är ordförande för nämnden som beslutar om en samhällsstörning bedöms som extraordinär. När nämnden aktiveras ska nämndens

uppgifter utföras av kommunstyrelsens arbetsutskott. Utskottet kan besluta om att upphäva normal kommunal organisation och överta hela eller delar av ansvaret från andra nämnder och styrelser. Det genomförs i situationer där beslutsprocessen måste gå snabbare än de ordinarie eller då verksamheterna är så pass hårt belastade av den aktuella händelsen att centralt stöd, prioritering och ledning krävs. Utskottet anger en inriktning för kommunens krishantering, företräder kommuninvånarna, beslutar om förändringar i stadens servicenivåer, omfördelar kommunens resurser, beslutar i ärenden av stor ekonomisk betydelse etcetera. Utskottets ansvar regleras i reglemente för krisledningsnämnden¹.

Central krisorganisation inriktar och samordnar kommunens krishantering

Den centrala krisorganisationen aktiveras när en händelse bedöms som så allvarlig att inriktning och samordning² krävs från central nivå. Det kan handla om att skapa en samlad lägesbild över påverkan på en eller flera verksamheter och vid behov samutnyttja och prioritera resurser. Att den centrala krisorganisationen aktiveras innebär inte att ansvaret för hanteringen av händelsen övertas av centrala krisledningen. Ansvars- närhets- och likhetsprincipen gäller så långt det är möjligt i syfte att bibehålla normala och likvärdiga ledningsformer.

Verksamheters ansvar

Varje verksamhet har ett ansvar att inför- och vid störning begränsa skador som kan uppstå i den egna verksamheten samt att försöka behålla eller så snart som möjligt återgå till normal servicenivå och funktion.

Lokal krisorganisation i förvaltning och bolag

Enligt principerna för krishantering ska verksamhets- och samhällsstörningar inom Örkelljunga kommun så långt det är möjligt, hanteras av den förvaltning eller bolag som drabbas. De lokala krisorganisationerna aktiveras efter beslut av respektive förvaltnings- eller bolagschef (eller den denne utser). Uppgifterna preciseras närmare i de lokala krisledningsplanerna. Respektive förvaltning och bolag ansvarar för att upprätta och revidera lokal krisledningsplan för egen verksamhet.

Kommunstyrelsens förvaltning har inte en enskild lokal krisorganisation utan hanteras inom ramen för den centrala krisorganisationen

Tjänsteperson i beredskap

Örkelljunga kommun har genom avtal med Räddningstjänsten Skåne Nordväst, RSNV, en tjänsteperson i beredskap, TiB. TiB är primär länk och ingång till kommunen vid händelser och agerar som kommunens samordnare gentemot externa aktörer. Funktionen är en beredskapsfunktion då normala verksamheten inte är tillgänglig eller vid en akut uppkommen händelse.

Vid kännedom om en händelse, eller hot om en händelse som kan föranleda en störning i kommunens verksamheter, har TiB som uppgift att kontakta förbestäm

¹ DNR: KLK.2023.372

² Samordning är "anpassning av aktiviteter och delmål så att tillgängliga resurser kommer till största möjliga nytta", ur MSB "Gemensamma grunder för samverkan och ledning vid samhällsstörningar"

funktion på berörd förvaltning eller bolag. TiB ska meddelas så snart någon del av kommunens krisledningssystem aktiveras.

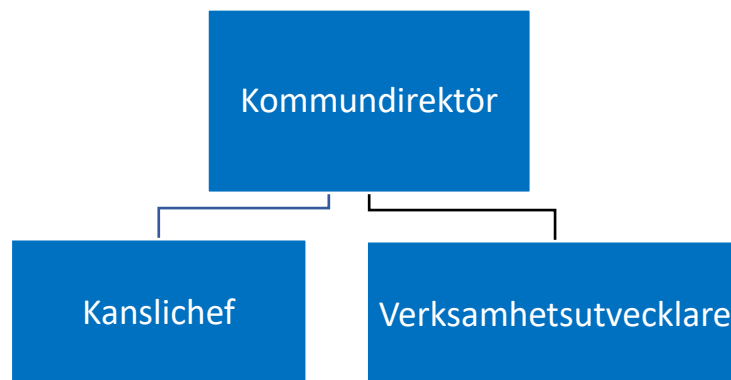
TiB ersätter inte kommunens övriga jourverksamheter, så som socialjour, VA-jour och fastighetsjour.

2 Central krisledning (CKL)

Den centrala krisledningen ska enskilt kunna hantera och fatta beslut vid mindre samhällsstörningar eller vid händelser som kräver snabb hantering och där behovet av en fullt utvecklad stabsfunktion inte finns.

Den centrala krisledningen (CKL) består primärt av; kommundirektör, kanslichef och verksamhetsutvecklare. Beroende på händelsens art beslutar kommundirektören eller dennes ersättare om ytterligare funktioner eller sakkunnig personal behövs för att hantera uppkommen händelse.

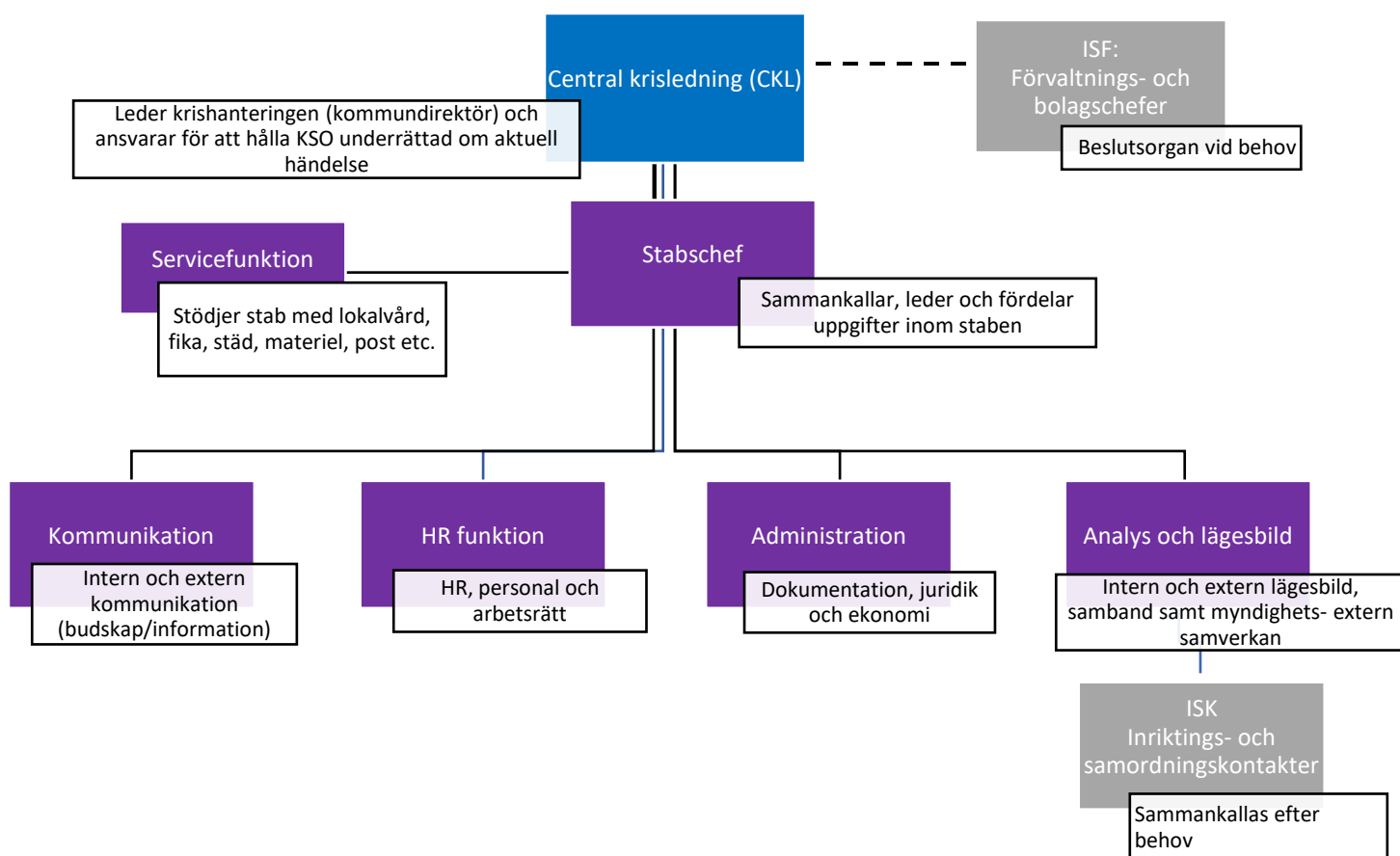
Figur 2 – Central krisledning (CKL)



3 Central krisorganisation

Den centrala krisorganisationen är benämning på när krisledningen *och* stab är aktiverad. Vid en händelse skall ytterst kommundirektör i samråd med berörda verksamheter avgöra om situationen kan hanteras av krisledningen enskilt eller om stöd i form av stab behöver aktiveras.

Figur 3 – Central krisorganisation



Kommundirektören leder och ansvarar för den centrala krisorganisationen i Örskelljunga kommun. Detta uppdrag innebär att *strategiskt* leda kommunens krishantering vid en samhällsstörning som antingen berör kommunstyrelsens förvaltning och/eller flera av kommunens förvaltningar och bolag. Vid händelser som kräver ytterligare samordning eller som pågår över en längre tid finns staben som resurs. Denna resurs gäller även för krisledningsnämnden eller dess utskott när det är aktiverat.

Ansvar

Den centrala krisorganisationen har som uppdrag att stödja berörd nämnd och/eller förvaltning (nämndernas ordinarie verksamhetsansvar och beslutsbefogenheter behålls och respektive verksamhet stöds i sitt arbete genom samordning) genom att:

- leda krishantering (kommundirektör)
- samordna extern och intern information
- skapa en samlad lägesbild

- utarbeta förslag till åtgärder för skydd av människor, djur och miljö
- bedöma behovet av särskilda insatser för psykologiskt och socialt omhändertagande
- dokumentation och uppföljning
- svara för extern samverkan

4 Staben

Stabschefen aktiverar stabsfunktionen på uppdrag av kommundirektören. Staben har en assisterande servicefunktion samt fyra huvudfunktioner; kommunikation, HR, administration samt analys och lägesbild. Beroende på samhällsstörning kan stabsstruktur och dess sammansättning, omfattning och uppdrag anpassas efter de behov som föranleds av händelsen.

Staben är den stödfunktion som aktiveras när en händelse är för omfattande för den centrala krisledningen att hantera utan stöd. Stabens främsta uppgift är att ta fram beslutsunderlag samt i övrigt stödja CKL utifrån de behov som uppstår under aktuell händelse.

Staben ska arbeta med exempelvis; analyser, lägesbilder, hantering av intern- och extern kommunikation, dokumentation, samverka³ med externa parter och myndigheter. Staben aktiveras av- eller på uppdrag av kommundirektören eller dennes ersättare.

Örkelljunga kommuns stabsstruktur

Örkelljunga kommuns centrala krisorganisation har en behovsindelad stab med en satt grunduppställning. Stabstrukturen i kommunen har tagits fram och formats efter kommunens behov, kompetens och erfarenheter efter hantering av händelser som inträffat. Kommunen har tagit höjd för att underlätta samverkan med externa parter som använder sig av NATO:s stabsstruktur i form av en indelning och förklaring enligt tabell nedan (*se figur 4 "tabell över staben"*). Stabsfunktionerna kan utökas eller inaktiveras efter behov och omfattning av händelsen men figur 4 visar grunden som aktiveras och som organisationen övas i för att ha en så bred förmåga som möjligt, utan att belasta ordinarie arbetsuppgifter och verksamheter mer än nödvändigt.

Stabschef

Stabschefen utses av- eller på uppdrag av kommundirektören och ansvarar för att uthållighet för funktionen finns. Stabschefen leder och fördelar arbetet inom staben på uppdrag av kommundirektören. Stabschefens uppgift är att; samordna, leda och fördela arbetet inom staben på uppdrag av kommundirektören. Stabschefen i sin tur ansvarar för att funktionsansvariga är utsedda och att uthållighet finns för dessa.

³ Med samverkan avses "genom att aktörer kommer överens åstadkoms inriktning och samordning av tillgängliga resurser" ur MSB "Gemensamma grunder för samverkan och ledning vid samhällsstörningar. En aktör kan vara internt mellan förvaltningar eller mellan kommun och andra samhällsaktörer.

Servicefunktion

Funktionen leds av tjänsteperson från kommunledningsförvaltningen. Servicefunktionen ansvarar för att stödja och assistera staben i dess arbete med exempelvis; logistik, lokaler (lokalvård, ordinarie teknik i mötesrum), in- och ut passage, registrering av besökare, fika, material och posthantering med mera.

Funktionsansvarig

För varje stabsfunktion finns en funktionsansvarig som till vardags är tjänsteperson i kommunledningsförvaltningen. Vilka dessa är, samt ändringar i roller samordnas av stabschefen, på uppdrag av kommundirektören.

I uppdraget som funktionsansvarig ingår att säkerställa att funktionen är bemannad med ämnes- och sakkunnig personal och att dessa är utbildade och övade för uppgiften. Funktionsansvarig ansvarar för att dimensionera funktionens uthållighet i staben samt för ordinarie arbetsuppgifter. Funktionsansvarig ansvarar även för att utveckla arbetssätt, checklistor och andra resurser som stöd för arbetet inom sin funktion i samråd med stabschefen. Vid behov kan funktionen förstärkas med personal från andra förvaltningar inom kommunen, detta behov lyfts då med stabschefen.

Stabschefen är sammankallande för funktionsgrupperna och sammankallar dessa på uppdrag av kommundirektören

Stabsfunktioner

Kommunikation

Kommunikationsfunktionen leds av tjänsteperson från kommunstyrelsens förvaltning. Funktionen syftar till att samordna kommunens kriskommunikation, information till anställda inom kommunen samt att ta fram samlade budskap och informationsinsatser gentemot allmänheten i kommunens ordinarie kommunikationskanaler.

HR

HR- funktionen leds av en tjänsteperson från kommunstyrelsens förvaltning. Ansvarar för personal- och arbetsrättsliga frågor.

Administration

Administrationsfunktionen leds av en tjänsteperson från kommunstyrelsens förvaltning. Funktionen ansvarar för att föra minnesanteckningar, diarieföring och övrig dokumentation inom staben. Funktionen ansvarar även för att kompetens och förmåga inom juridik och ekonomi finns efter behov inom ramen för händelsen.

Analys och lägesbild

Funktionen för analys och lägesbild leds av kommunstyrelsens förvaltning. Funktionen ansvarar för att sammanställa den lokala lägesbilden för kommunen. Med hjälp av ISK och tillsammans med övriga funktioner tas förslag på beslut fram. Funktionen ansvarar även för internt samband (vid störningar på ordinarie IT och telefoni) samt samverkan med externa parter och myndigheter. Funktionen svarar för att hålla Länsstyrelsen informerad vid händelser som kräver det.

Analys- och lägesbild tar fram prognoser och analyser av aktuell händelse, med fokus på eventuella konsekvenser och utveckling av händelsen på längre sikt.

Figur 4. Tabell över staben

Deltagare	Ansvarsområde	NATO standard
Krisledning; Kommundirektör med stöd av kanslichef och verksamhetsutvecklare	Samordnar och leder krishanteringen	-
Stabschef	Leder och samordnar stabsarbetet	-
Servicefunktion	Stödja och assistera staben i dess arbete med; logistik, lokaler, lokalvård, teknik i mötesrum, in- och ut passage, registrering av besökare, fika, material, posthantering med mera.	4
Administrationsfunktion	Mötesanteckningar, dokumentation, diariieföring, juridik samt ekonomi	8
HR funktion	Personalfrågor och arbetsrättsliga frågor	1
Analys och lägesbildsfunktion	Analys ansvarar för att ta fram och presentera extern lägesbild och möjliga scenarion på lång sikt.	2, 3, 5, 6, 7, 9
	KLK ansvarar för att sammanställa den interna lägesbilden för kommunen. KLK ansvarar även för samband och samverkan med externa aktörer och myndigheter	
Kommunikationsfunktion	Utöver ordinarie kommunikationsuppdrag ansvara för att bereda internt och externt kriskommunikationsmaterial	-
Förvaltningar och bolag	Ansvarar för att leda egen verksamhet samt att skapa och presentera lägesbild för egen verksamhet, utse ISK samt planera för kommande åtgärder	1- 9

Figur 5. Stabsfunktioner i NATO standard;

- 1 – Personal
- 2 – Underrättelse/säkerhet
- 3 – Genomförande
- 4 – Logistik
- 5 – Planering
- 6 – Ledningssystem
- 7 – Analys/Träning
- 8 – Ekonomi
- 9 - Samverkan

5 Stödfunktioner

Inriktnings- och samordningsfunktion (ISF)

Funktionen aktiveras av kommundirektören. Kommunens ISF-funktion aktiveras tillfälligt när samordning och gemensam ledning krävs. Funktionen är det beslutsforum där kommunens förvaltningar, bolag och/eller externa aktörer under aktuell händelse tar gemensamma *beslut* och inriktningar utifrån den lägesbild och förslag till beslut som staben presenterar. Funktionen är även en följd av kommunens geografiska områdesansvar. Kommunens centrala krisorganisation ska i denna roll vara sammankallande för både interna inom kommunen samt till externa aktörer som berörs av händelsen. Kommunen ska därmed även stå för möteslokaler och dokumentation som möjliggör en fungerande inriktnings- och samordningsfunktion. ISF är ett vedertaget begrepp i svensk krishantering och motsvarande funktion finns hos andra aktörer i krisberedskapssystemet.

Deltagare i ISF-funktionen representerar egen organisation men med ett särskilt uppdrag att bidra till effektiva helhetslösningar. Det kräver att deltagare i funktionen har beslutsmandat för egen organisation. Det är även viktigt att deltagare har god insikt om den egna organisationens resurser och kompetens.

Inriktnings- och samordningskontakt (ISK)

För att skapa en gemensam lägesbild krävs att aktörer som berörs av den aktuella händelsen tar fram och delar egen lägesbild. En lägesbild ska innehålla bland annat; information om händelsen, påverkan på verksamheten, behov av stöd och extra resurser, samt genomförd och kommande beslut/åtgärder som gjorts för att hantera händelsen. ISK deltagare inom kommunens förvaltningar och bolag kallas utefter det behov som den aktuella händelsen bär med sig. Detta forum ska ses som ett stöd för analys och lägesbildsfunktionen för att möjliggöra ett av deras uppdrag; ta fram och presentera gemensam lägesbild för kommunen. ISK är ett vedertaget begrepp i svensk krishantering och motsvarande funktion finns hos andra aktörer i krisberedskapssystemet.

POSOM eller krisstöd

Psykiskt och socialt omhändertagande, POSOM, av oskadade och deras anhöriga är en extern resurs som aktiveras via SOS Alarm eller kommunens TIB. Samtliga verksamheter inom kommunen kan tillkalla POSOM om behov finns. Förvaltnings- eller bolagschef ska ha godkänt förfrågan innan verksamheten kontaktar TIB för aktivering. POSOM ersätter inte övriga verksamheters planering för krisberedskap och förberedelser för psykosociala stödinsatser.

6 Aktivering och inkallning

Beslut att aktivera den centrala krisorganisationen görs i fallande ordning av;

1. Kommundirektör
2. Kanslichef
3. Beredskapssamordnare
4. TiB Skåne nordväst (funktion hos RSNV)

Ordförande för krisledningsnämnden ska informeras skyndsamt. Kommundirektören ansvarar sedan över tid för att hålla krisledningsnämnd informerad om aktuell situation.

Vid aktuell händelse samråder kommundirektör med kommunikationschef och kanslichef om CKL med eller utan stab skall aktiveras och vilken av kommunens ledningsplatser som ska användas. Kommunhuset i Örkelljunga är den primära ledningsplatsen och sekundär är räddningstjänstens lokaler i Örkelljunga. När den centrala krisorganisationen aktiverar sin stab ansvarar stabschefen för att kalla in funktionsansvariga enligt särskild inkallningsrutin som revideras vid behov. Funktionsansvariga kallar i sin tur in personal inom sin funktion och ansvarar för att ha en uppdaterad inkallningsrutin för dessa.

Vid händelser som leder till avbrott på ordinarie kommunikationsmedel, ska personal som ingår i krisorganisationen vid osäkerhet ta sig till ledningsplatsen i kommunhuset Örkelljunga och där invänta vidare direktiv.

Ordförande för krisledningsnämnden i samråd med kommundirektören bedömer när en samhällsstörning är så pass allvarlig att den utgör en extraordinär händelse och krisledningsnämnden skall aktiveras.

7 Ledningsplatser

Örkelljunga kommun har en primär ledningsplats, kommunhuset i Örkelljunga, och en sekundär ledningsplats, räddningstjänstens lokaler i Örkelljunga, där den centrala krisorganisationen samlas och upprättar sin ledning. Vid uppstart av krisorganisationen skall det framgå om vilken ledningsplats som skall nyttjas. Vid osäkerhet eller kommunikationsbortfall ska deltagare i krisorganisationen inställa sig i kommunhuset i Örkelljunga för vidare direktiv.

8 Samband och alternativa ledningssystem

Ordinarie kommunikations- och ledningssystem i form av telefoni, mejl och digitala mötes forum används av krisorganisationen så långt det är möjligt. Vid störningar på dessa system har kommunen redundans i form av Rakel i samtliga förvaltningar och bolag som möjliggör intern och extern samverkan. För rutiner om när Rakel skall användas/passas finns en särskilt framtagen rutin.

Funktionen "lägesbild och analys" ansvarar för att ha upprättat samband med Länsstyrelsen över tid. I första hand används Webb baserat informationssystem, WIS, som rapporteringsverktyg till Länsstyrelsen och att publicering i WIS sker för informationsdelning och samverkan med externa aktörer och myndigheter.

9 Avveckling

Kommundirektör beslutar i samråd med kanslichef, kommunikationschef och eventuell stabschef när krisorganisationen helt eller delvis skall inaktiveras och återgå till ordinarie verksamhet.

Kommunstyrelsen får, när krisledningsnämndens verksamhet som är föranledd av den extraordinära händelsen inte längre behövs, besluta att verksamheten ska upphöra. Ett sådant beslut om att krisledningsnämndens verksamhet ska upphöra kan även fattas av kommunfullmäktige.

En viktig erfarenhet kommunen gjort efter Coronapandemin är att ständigt se över vilka behov som situationen kräver. Att ha en fullt utvecklad krisorganisation tar *mycket* resurser i anspråk. Då funktionerna i krisorganisationerna både lokalt och centralt har betydande uppdrag i sina ordinarie arbetsroller så är det särskilt viktigt att det finns uthållighet/redundans för dessa, alternativt att de inte tas i

anspråk mer än nödvändigt. Kommunens inriktning är att vara lika alerta på att avaktivera funktioner, som att aktivera dem.

10 Utvärdering och erfarenhetsåterföring

Efter att en allvarlig samhällsstörning har hanterats ansvarar kommunledningsförvaltning för analys och utvärdering. Resultatet ska sammanställas i en rapport och spridas till berörda samt delges kommundirektören och ordförande för krisledningsnämnden. Observera att resultatet av utvärderingen kan omfattas av sekretess.