

Örkelljunga kommuns Krisberedskap 2020-2023

Krisledningsplan inför och vid allvarlig samhällsstörning

Beslutad av kommunfullmäktige § 6 /2020-01-27

Versionshistorik

Version	Ändring	Beslutad
1.0	<p>Dokument upprättat.</p> <p>Ersätter Krisledningsplan för Örkelljunga kommun fastställd av kommunfullmäktige 2015-08-24, §24.</p> <p>Ersätter Styrdokument för krisberedskap Örkelljunga kommun 2015-12-30 Dnr KLK 2016:10</p>	<p>Kommunfullmäktige (2020-01-27 /§6)</p> <p>Dnr:KLK 2019.557</p>

Innehåll

Versionshistorik	2
Ordlista	4
Läsanvisningar.....	6
1 Omfattning, ansvar och implementering	6
1.1 Vad är en samhällsstörning.....	6
1.2 Kommunens ansvar inför och vid allvarliga samhällsstörningar.....	7
2 Kommunens krisberedskap.....	8
2.1 Övergripande mål och inriktning.....	8
2.2 Övergripande styrning.....	8
2.3 Planering avseende krisberedskap.....	10
3 Örkelljungas kommuns krisorganisation.....	11
3.1 Fem beredskapslägen och tre krisledningsnivåer.....	11
4 Central krisorganisation.....	12
4.1 Funktioner, roller och ansvar.....	13
4.2 Aktivering av den centrala krisledningen.....	14
4.3 Ledningsplatser.....	14
4.4 Avveckling av insats.....	14
4.5 Utvärdering och erfarenhetsåterföring.....	15
Förteckning över ledningsstöd.....	16

Ordlista

ORD	BESKRIVNING
Civilt försvar	Tar sin utgångspunkt i samhällets krisberedskap och syftar till att inför och under höjd beredskap samt under krig värna befolkningen, säkerställa de viktigaste samhällsfunktionerna samt bidra till Försvarsmaktens förmåga att möta ett väpnat angrepp.
Extraordinär händelse	Händelse som avviker från det normala, innebär en allvarlig störning eller överhängande risk för en allvarlig störning i viktiga samhällsfunktioner och kräver skyndsamma insatser av en kommun.
Geografiskt områdesansvar	Kommuner har jämte verksamhetsansvaret även ett geografiskt områdesansvar. Det innebär att verka för att aktörer inom området samordnar planering och förberedelser liksom krishantering och information under en kris.
Höjd beredskap	Vid krig eller fara för krig kan regeringen besluta om höjd beredskap i hela eller delar av Sverige. Höjd beredskap kan vara antingen skärpt eller högsta beredskap
Inriktnings- och samordningsfunktion (ISF)	En tillfälligt sammansatt aktörsgemensam funktion för att sluta överenskommelser om inriktning och samordning inför eller vid en samhällsstörning.
Inriktnings- och samordningskontakt (ISK)	Ingår som företrädare för sin förvaltning, bolag eller organisation i kommunens lokala ISF. Kan även vara TIB-kontaktperson.
Kontinuitetshantering	Rutiner som upprätthåller viktig verksamhet, varor och tjänster i händelse av avbrott eller allvarliga störningar.
Krisberedskap	Att genom utbildning, övning och andra åtgärder samt genom den organisation och de strukturer som skapas före, under och efter en kris förebygga, motstå och hantera krissituationer.
Krishantering	Samlingsbegrepp för de systematiska åtgärder och metoder som vidtas då någon form av kris inträffar
Kriskommunikation	Hur kommunikation sker inom en organisation vid en kris, men också om den externa kommunikationen med olika målgrupper och samverkansparter.
Lägesbild	Består av ett urval av särskilt viktiga aspekter från den tillgängliga informationsmängden, i form av beskrivningar och bedömningar av ett pågående skeende och information relaterat till detta i form av

	exempelvis resurser, åtgärder, prognoser och uppfattningar.
Risk- och sårbarhetsanalys RSA	Syftar till att stärka kommunens krisberedskap genom analys av sårbarheter, hot och risker inom stadens ansvarsområden som allvarlig kan försämra förmågan till verksamhet.
Riskhantering	Att på ett systematiskt sätt inventera, analysera och förebygga olika typer av risker i sin verksamhet.
Samhällsstörning	Företeelser och händelser som hotar eller ger skadeverkningar på det som ska skyddas i samhället. Begreppet innebär en vidgad syn på de företeelser och händelser som kan utgöra hot mot de skyddsvärden som identifierats för samhällets krisberedskap.
Kommunens krisorganisation	Består av tre ledningsnivåer: krisledningsnämnd, central krisorganisation samt lokal krisorganisation i bolag/förvaltning.
Systematiskt säkerhetsarbete (SSA)	Samlingsbegrepp för kommunens arbete med krisberedskap och civilt försvar. Består av riskhantering, kontinuitetshantering och krishantering.

Läsanvisningar

Detta dokument fastställer Örskelljungas kommuns åtgärder inför och vid samhällsstörningar. Syftet är att ge en sammanfattande beskrivning över hur kommunen planerar, genomför och följer upp sin förmåga att förebygga, motstå och hantera samhällsstörningar i fredstid och höjd beredskap.

Dokumentet berör inledningsvis kommunens lagstyrda ansvar i samhällets krisberedskap och vilka regelverk förvaltningar och majoritetsägda bolag (härefter bolag) behöver beakta i sin krisberedskapsplanering. Med det som utgångspunkt fastställs en övergripande inriktning för kommunens arbete med krisberedskap som sträcker sig över perioden 2020-2023. Till inriktningen knyts ett antal prioriterade områden som identifierats i kommunens risk- och sårbarhetsanalys för samma period.

I kapitel 2 och 3 beskrivs kommunens krisorganisation och hur den är tänkt att växelverka för att leda, organisera, samverka och kommunicera inför och vid allvarliga samhällsstörningar som drabbar kommunen.

Ett särskilt ledningsstöd i form av standardrutiner, instruktioner m fl finns tillgänglig för berörd personal i bilagor till denna plan. Ledningsstöd i form av standardrutiner & instruktioner beslutas av kommunchefen.

Dokumentet ansluter till och kompletterar andra dokument som beskriver krisberedskapsarbetet inom kommunen.

- Risk- och sårbarhetsanalyser 2019
- Reglemente för krisledningsnämnden
- Utbildnings- och övningsplan 2020-2023
- Kommunchefens instruktion
- Lokala krisledningsplaner m.m.

1 Omfattning, ansvar och implementering

Dokumentet är normerande och styrande för kommunens krisberedskap¹ och gäller för alla nämnder, bolag och förvaltningar.

Planen ska, om inte annat anges av staten, revideras minst en gång per mandatperiod senast året efter ordinarie val till kommunfullmäktige eller på förekommen anledning. Kommunledningsförvaltningen förvaltar planen genom att utbilda berörda förvaltningar och bolag, följa upp tillämpningen samt vid behov ändra planen efter beslut av kommunchefen².

1.1 Vad är en samhällsstörning?

Störningar kan delas in i verksamhetsstörningar och samhällsstörningar. Verksamhetsstörningar handlar ofta om störningar som drabbar den enskilda förvaltningens uppdrag och verksamhet. Samhällsstörningar däremot är en större händelse som påverkar flera skyddsvärden samt riskerar att skapa avbrott i flera av kommunens samhällsviktiga tjänster, service och uppdrag.

Samhällsstörningar kan orsakas av olika typer av händelser och går sällan att förutse. Utöver att de kan påverka olika områden i samhället kan de också variera i omfattning, allvarighet och varaktighet. Situationen vid en allvarlig samhällsstörning är ofta besvärlig i den meningen, att den är svåröverskådlig, oförutsägbar och kräver skyndsamma och samordnade insatser från flera delar av kommunen.

¹ I begreppet krisberedskap ingår i detta dokument även civilt försvar.

² Avser endast beslut om ändringar som berör den centrala krisorganisationen.

En samhällsstörning är ett tillstånd som inte kan hanteras med normala resurser och ordinarie organisation.

1.2 Kommunens ansvar inför och vid allvarliga samhällsstörningar

Samhällets krisberedskapslagstiftning spänner över flera verksamhetsområden och omfattar både lagar, förordningar och speciallagar. Det huvudsakliga regelverk som ligger till grund för detta dokument är Lag (2006:544) om kommuners och landstings åtgärder inför och vid extraordinära händelser och höjd beredskap (LEH). Den ställer krav på kommunen att minska sårbarheten i sin verksamhet och utveckla en god förmåga att förebygga, motstå och hantera samhällsstörningar. Uppgifterna preciseras närmare i SKL och MSB överenskommelse om kommunernas krisberedskap 2019-22.

I LEH tilldelas kommuner ett geografiskt områdesansvar. Det innebär att kommunen ska verka för att olika aktörer inom kommunens geografiska område får möjlighet att samverka för att uppnå samordning inför och vid samhällsstörningar. Kommunen är medlem i Lokal regionala rådet i Skåne nordväst där frågor som rör kommunens geografiska områdesansvar tas upp.

I arbetet med kommunens krisberedskap ska varje verksamhet beakta tillämpliga delar av offentlighet- och sekretesslagen. Tystnadsplikt gäller för den som deltar eller har deltagit i kommunens krisberedskap, om hen därigenom har fått kunskap om till exempel förhållanden av betydelse för att hantera fredstida kriser, förhållanden av betydelse för totalförsvaret eller ett företags affärs- eller driftsförhållanden.

Om det i det systematiska säkerhetsarbetet framkommer verksamheter inom kommunen som bedriver säkerhetskänslig verksamhet enligt säkerhetsskyddslagen (2018:585) ska det särskilt beaktas skydd mot spioneri, sabotage och andra brott som kan hota Sveriges säkerhet. I de fallen ska en säkerhetsskyddsanalys genomföras som beskriver de aktuella verksamheterna samt vilka åtgärder som vidtas för att minska sårbarheten och stärka skyddet.

I det återupptagna totalförsvaret ska kommuner påbörja arbetet avseende de förberedelser som behövs för att fullgöra sin uppgift inom totalförsvaret i händelse av krigsfara eller krig. Uppgifterna preciseras närmare i överenskommelse om kommuners arbete med civilt försvar 2018-20. Under perioden 2019-22 prioriteras uppbyggnad av säkerhetsskydd, kompetenshöjning samt krigsorganisation med tillhörande krigsplacering för vissa befattningar.

De verksamheter som berörs av speciallagstiftningar ska beakta dessa vid utformningen av deras krisberedskap. Det gäller särskilt Socialtjänstlag (2001:453), Hälso- och sjukvårdslagen (1982:763) samt sektorsspecifik lagstiftning som till exempel elberedskapslag (1997:288), förordning (2011:931) om planering för samhällsviktiga el användare och Post- och telestyrelsens föreskrifter (PTSFS 2015:2) om krav på driftssäkerhet i kommunala stadsnät.

2 Kommunens krisberedskap

2.1 Övergripande mål och inriktning

Mål för kommunens krisberedskap

Arbetet med samhällsskydd och beredskap ska bidra till såväl individens som samhällets och nationens säkerhet. De värden som ska skyddas utgår från mål formulerade av riksdagen och regeringen; människors liv och hälsa, samhällets funktionalitet, demokrati, rättssäkerhet och mänskliga fri- och rättigheter, miljö och ekonomiska värden samt nationell suveränitet. Värdena är i grunden likvärdiga men kan komma att prioriteras olika beroende på omständigheter.

Med det skyddsvärda som grund, är målet för kommunens arbete med krisberedskap att minska sårbarheter i verksamheterna samt ha en god förmåga att förebygga, motstå och hantera samhällsstörningar i hela hotskalan.

Inriktning och prioriteringar för mandatperioden

Inriktningen för kommunens arbete med krisberedskap under mandatperioden är att stärka förvaltningarnas systematiska säkerhetsarbete så att de utvecklar en ökad förmåga att, enskilt och i samverkan med andra, förebygga, motstå och hantera verksamhets- och samhällsstörningar. Åtgärder som vidtas ska särskilt beakta riskscenariot avbrott i vattenförsörjning, elförsörjning och kommunikationer. Där det är tillämpligt ska ett civilt försvar perspektiv beaktas.

Med stöd av kommunens risk- och sårbarhetsanalys ska nedan åtgärder ges särskild prioritet:

- Utbildningar och metoder i systematiskt säkerhetsarbete.
- Fokus på ledningsförmåga på förvaltnings-, central- och politisk nivå genom att utveckla krisledningsplaner.
- Etablera struktur för samverkan med företrädare från andra samhällsviktiga aktörer inom det geografiska området.
- Öka robusthet i samhällsviktig verksamhet genom åtgärder som minskar sårbarheten och kritiska beroenden. Samhällsviktig verksamhet som redan vid 24 h avbrott ger allvarliga katastrofala konsekvenser ska prioriteras.
- Utveckla verktyg och metoder för att ta fram samt dela lägesbilder inom kommunen inför och vid samhällsstörningar.
- Genomföra övriga åtgärder enligt genomförda risk- och sårbarhetsanalyser i förvaltningar och bolag.

2.2 Övergripande styrning

Kommunens styr- och ledningsmodell

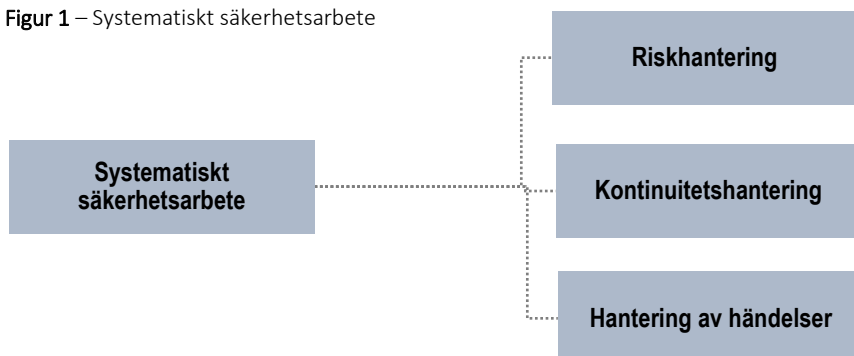
Styrningen av arbetet med krisberedskap ska ske inom kommunens ordinarie styr- och ledningsmodell. Det inkluderar även nämndernas reglemente.

Systematiskt säkerhetsarbete

Kommunledningsförvaltning leder, utvecklar och samordnar kommunens arbete med krisberedskap genom beredskapssamordnaren. I det ingår att stödja kommunens förvaltningar och bolag i det systematiska säkerhetsarbetet som bedrivs i förvaltningar och bolag. I arbetet ingår tre processer; riskhantering, kontinuitetsshantering och hantering av händelser.

De förvaltningar och bolag som bedriver samhällsviktig verksamhet har ett särskilt ansvar för krisberedskapen.

Figur 1 – Systematiskt säkerhetsarbete



Riskhantering

Kommunens verksamheter ska verka för att minimera antalet störningar och effekterna av dessa genom att vidta risk- och sårbarhetsreducerande åtgärder. Det innebär att kontinuerligt identifiera, bearbeta, värdera, hantera och kontrollera risker i verksamheten. I detta arbete är kommunens risk- och sårbarhetsanalys (RSA) en viktig stödprocess som hjälper till att öka medvetenheten och kunskapen om hot, risker och sårbarheter inom det egna verksamhetsområdet.

RSA ska genomföras enligt fastställd metod i kommunens förvaltningar och bolag inför varje mandatperiod och godkännas av respektive förvaltnings- eller bolagschef. Resultatet sammanställs i individuella analyser samt en kommunövergripande analys som sedan blir underlag för åtgärder som stärker och utvecklar förvaltningarnas, bolagens och kommunens krisberedskap.

Kontinuitetshantering

Kontinuitetshantering är en metod för att säkerställa kommunens leveransförmåga genom att planera för fortsatt verksamhet även vid störningar i kritiska resurser. Det vill säga att trots avbrott i viktiga beroenden kunna leverera de tjänster som är viktigast för kommunen och dess invånare.

Kommunens verksamheter ska genom kontinuitetsplanering verka för att minska konsekvenserna av avbrott och minska avbrottstiderna inom samhällsviktiga verksamheter. Vilka dessa verksamheter är fastställs av respektive förvaltning och bolag samt i kommunens risk- och sårbarhetsanalys. De förvaltningar och bolag vars verksamheter berörs ska upprätta och regelbundet öva och utvärdera sina kontinuitetsplaner.

Hantera inträffade händelser

Hantering av inträffade händelser innebär att leda, samverka och informera vid såväl verksamhets- som samhällsstörningar.

Kommunen ska ha en utbildad, övad och uthållig krisorganisation på alla ledningsnivåer. Den ska utgöras av en krisledningsnämnd, central krisorganisation och lokala krisorganisationer i förvaltningar och bolag.

Förvaltningar och bolag ska planera sin krisberedskap, både för mindre verksamhetsstörningar och för allvarliga samhällsstörningar. I det ingår att upprätta en egen krisledningsplan som i sin utformning beaktar egna behov och förutsättningar samt kommunledningsförvaltningens vägledning för lokala krisledningsplaner.

Förvaltningar och bolag ska skyndsamt rapportera till kommunchefen händelser som leder till att den lokala krisorganisationen aktiveras.

Utvärderingar från inträffade händelser ska rapporteras till kommunledningsförvaltning.

Aktörer inom kommunens krisorganisation ska övas enligt kommunens utbildnings- och övningsplan för aktuell mandatperiod.

Samhällets principer för krisberedskap

All planering och genomförande av kommunens krisberedskapsarbete styrs av principerna för samhällets krisberedskap. Undantag görs endast vid beslut om höjd beredskap eller extraordinär händelse.

Principen om **ansvar** bildar grundpelaren i samhällets och kommunens krisberedskap. Den innebär att den som har ansvar för en verksamhet under normala förhållanden också har det under kris eller krig. Det innebär också ett ansvar att i fredstid vidta kontinuerliga åtgärder för att skapa robusthet och krishanteringsförmåga. I ansvaret ingår att agera i osäkra lägen samt stödja och samverka med varandra.

Principen om **likhet** innebär att en verksamhet så långt som möjligt ska fungera på samma sätt under en kris som under normala förhållanden, till exempel avseende organisation. Principen om **närhet** innebär att en kris i första hand ska hanteras där den inträffar och av dem som är närmast ansvariga.

2.3 Planering avseende krisberedskap

Den huvudsakliga planeringen av kommunens krisberedskap utgår från kommunens risk- och sårbarhetsanalys. I den sammanställda analysen redovisas översiktligt de åtgärder som ska vidtas på kommunövergripande nivå. Kommunledningsförvaltning ansvarar för att samordna åtgärderna samt fastställa en inriktning och fokusområden för varje mandatperiod.

Varje förvaltning, bolag och verksamhet som har deltagit i RSA-processen har tagit fram individuella analyser med en förteckning över identifierade åtgärdsförslag. Analyserna kommer över tid att få bättre upplösning. En del åtgärder kräver små insatser. De planeras och genomförs inom förvaltningens eller bolagets ordinarie verksamhetsplanering.

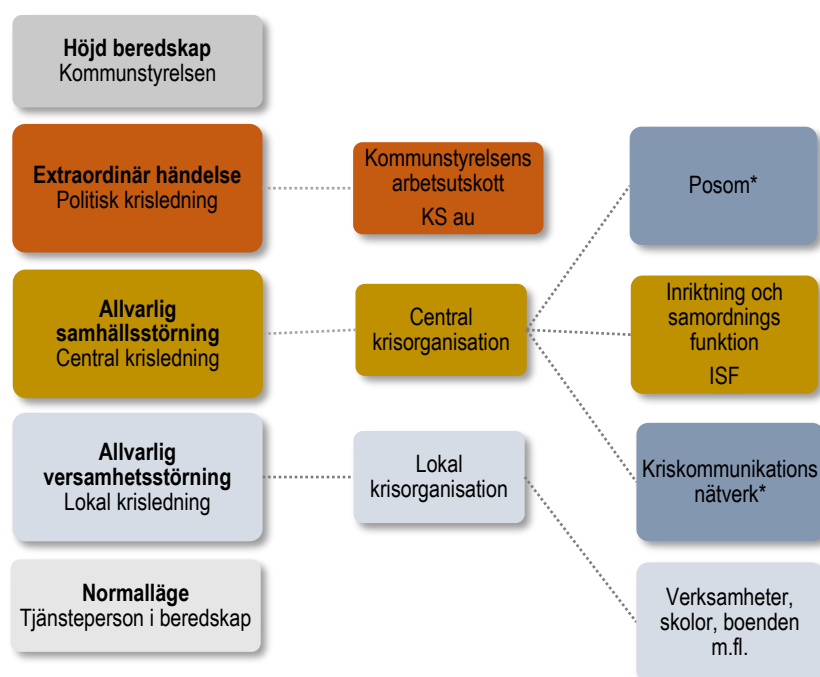
3 Örskelljunga kommunens krisorganisation

3.1 Fem beredskapslägen och tre krisledningsnivåer

Örskelljungas kommunens krisorganisation utgår från kommunens ordinarie organisationsstruktur och består av en krisledningsnämnd samt krisorganisationer på central- och lokal nivå. De olika krisledningsnivåerna ska vid behov kunna inordnas i varandra och fungera som en kommungemensam ledning inför eller vid en allvarlig samhällsstörning och extra ordinar händelse.

Inom alla ledningsnivåer ska krisledning kunna aktiveras snabbt, enligt förutbestämda rutiner och med tydliga roller och ansvar. För varje eskalering av en samhällsstörning aktiveras en ny krisledningsnivå i organisationen.

Figur 2 – Kommunens krisorganisation



*Fristående resurs so kan verka själv oberoende av central krisledning

Kommunstyrelsen leder kommunen vid beslut om höjd beredskap

Vid beslut om höjd beredskap ansvarar kommunstyrelsen för ledning av den del av det civila försvaret som kommunen ska bedriva.

Krisledningsnämndens uppgifter utförs av Kommunstyrelsens arbetsutskott

Krisledningsnämnden ansvarar för krisledning om kommunen drabbas av en extraordinär händelse. Det är ordförande för nämnden som beslutar om en samhällsstörning bedöms vara en extraordinär händelse. När nämnden aktiveras ska nämndens uppgifter utföras av Kommunstyrelsens arbetsutskott (KS au). KS au kan besluta om att upphäva normal kommunal organisation och överta hela eller delar av ansvaret från andra nämnder och styrelser. KS au anger en inriktning för kommunens krishantering, företräder kommuninvånarna, beslutar om förändringar i kommunens servicenivåer, omfördelar kommunens resurser, beslutar i ärenden av stor ekonomisk betydelse m.m. KS au ansvar regleras i reglemente för krisledningsnämnden.

Central krisorganisation inriktar och samordnar kommunens krishantering

Den centrala krisorganisationen aktiveras vid en allvarlig samhällsstörning i de fall en förvaltning eller bolag behöver stöd i form av inriktning och samordning från central nivå. Det kan handla om att skapa en samlad lägesbild för kommunen eller att samutnyttja resurser. När den centrala krisorganisationen aktiveras företräds berörda förvaltningar och bolag i kommunens lokala inriktnings- och samordningsfunktion (ISF). Att den centrala krisorganisationen aktiveras innebär inte att ansvaret för hanteringen av händelsen övertas av den centrala krisledningen. Den centrala krisorganisationens ansvar och uppgifter framgår i detta dokument.

Lokal krisorganisation i förvaltning och bolag

Enligt grundprinciperna för kommunens krisberedskap ska Allvarliga verksamhetsstörningar inom Örskelljunga kommun, så långt det är möjligt, hanteras av den förvaltning eller bolag som drabbas. De lokala krisorganisationerna aktiveras efter beslut av respektive förvaltnings- eller bolagschef vid allvarliga verksamhetsstörningar. Uppgifterna preciseras närmare i de lokala krisledningsplanerna.

Verksamheternas krisledning

Varje verksamhet har ett ansvar att begränsa skador som kan uppstå i den egna verksamheten samt att försöka behålla eller så snart som möjligt återgå till normal servicenivå och funktion vid störning.

Tjänsteperson i Beredskap, TIB

Räddningstjänsten Skåne Nordväst, RSNV, tillhandahåller en dygnet runt funktion som är tjänsteperson i beredskap för Örskelljunga kommun. TIB är en länk och ingång till kommunen för interna och externa aktörer och agerar som kommunens samordnare gentemot andra aktörer. Funktionen är en beredskapsfunktion då normala verksamheten inte är tillgänglig eller vid en akut uppkommen händelse.

Vid kännedom om en händelse, eller hot om en händelse som kan föranleda en störning i kommunens verksamheter har TIB som uppgift att uppmärksamma berörd förvaltning eller bolag. TIB ska meddelas så snart någon del av kommunens krisledningsystem aktiveras.

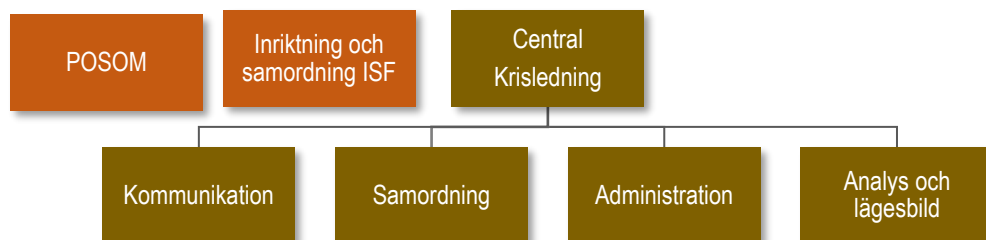
TIB ersätter inte kommunens övriga jourverksamheter, så som socialjour, VA-jour och fastighetsjour.

4 Central krisorganisation

Den centrala krisorganisationens leds av kommunchefen. Till sitt förfogande finns en stabschef och stabsorganisation bestående av fyra funktioner; kommunikation, samordning, administration samt analys och lägesbild. Beroende på samhällsstörning kan stabsorganisationens sammansättning, omfattning och storlek anpassas efter de behov som föranleds av händelsen.

Vilka personer som ingår i de olika funktionerna och som kallas in vid uppstart av organisationen finns angivna i standardrutin. Den centrala krisorganisationen är tillika krisorganisation för kommunledningsförvaltningen.

Figur 3 – Central krisorganisation



4.1 Funktioner, roller och ansvar

Funktionsansvarig

För varje funktion finns en funktionsansvarig som till vardags är företrädesvis en tjänsteperson i kommunledningsförvaltningen. Vilka dessa är beslutas av kommunchefen.

I uppdraget som funktionsansvarig ingår att säkerställa att funktionen är bemannad med ämnes- och sakkunniga samt att personalen är utbildad och övad för uppgiften. Det är också funktionsansvariges roll tillsammans med beredskapssamordnaren att dimensionera funktionen för uthållighet samt utveckla arbetssätt, checklistor m.m. som stöd för arbetet. Vid behov kan funktionen förstärkas med personal från andra förvaltningar inom kommunen.

Stabschefen är sammankallande för funktionsgrupperna och ansvarar med stöd beredskapssamordnaren i kommunledningsförvaltningen för att ett kontinuerligt förbättringsarbete bedrivs i stabsorganisationen.

Krisledning

Krisledningens funktionen leds av kommunchefen. I funktionen ingår även stabschefen.

Krisledningens uppdrag är att strategiskt leda kommunens krishantering vid en samhällsstörning som antingen berör kommunledningsförvaltningen och/eller flera av kommunens förvaltningar och bolag. Stabschefen leder arbetet i staben på uppdrag av kommunchefen. Krisledningen ska ha en förmåga att stå som värd för den lokala inriktnings- och samordningsfunktionen, ISF.

När KS är aktiverat får krisledningen företrädesvis en verkställande roll.

Kommunchefen utser vilka tjänstepersoner som ska bemanna respektive funktion stabschef, kommunikation, administration, analys och lägesbild samt samordning.

Lokal inriktnings- och samordningsfunktion ISF

ISF-funktionen leds av kommunchefen och inkluderar företrädare från berörda förvaltningar och bolag samt vid behov, andra aktörer. Motsvarande funktioner finns hos andra aktörer inom krisberedskapssystemet.

Vid samhällsstörningar behöver de som hanterar störningen samordna sina insatser för att kunna agera så effektivt som möjligt. De uppkomna behoven i en sådan situation kan ibland överstiga de tillgängliga resurserna. Kommunen behöver därför samordna sina åtgärder, prioritera behoven och hjälpas åt att tillgodose behoven. Samverkan behöver ske över organisationsgränserna och

det behöver träffas överenskommelser om inriktning och samordning. Detta görs på lokal nivå i en gemensam funktion som kommunen står värd för, en lokal ISF.

Kommunens ISF utgör en tillfälligt sammansatt aktörsgemensam funktion som är kopplad till den centrala krisorganisationen. Förutom förvaltningar och bolag, kan även andra offentliga och privata aktörer ingå som kommunen behöver samordna sina insatser med. Det är typen av samhällsstörning som avgör behovet av samverkan och vilka som bör ingå i ISF. Funktionen aktiveras enligt särskild rutin när beslut fattats att aktivera den centrala krisorganisationen.

Deltagare i ISF-funktionen representerar sin egen organisation men med ett särskilt uppdrag att bidra till effektiva helhetslösningar. Det kräver att deltagare har mandat att bidra med den egna organisationens resurser och kompetens. Varje aktör som berörs av överenskommelsen om inriktning och samordning fattar själv beslut om hur åtgärder ska genomföras i den egna organisationen. Inget ansvar övertas av någon annan aktör. Om inget annat anges, är det kommunens förvaltnings- och bolagschef som ingår i ISF-funktionen.

I det fall KS au är aktivt ger ISF prioriteringar inom ramen för utskottets beslut.

POSOM

Med POSOM menas psykiskt och socialt omhändertagande av oskadade och deras anhöriga. Socialförvaltningen har ett kommunövergripande uppdrag att svara, dygnet runt, för akuta POSOM- insatser. POSOM larmas via SOS Alarm eller stadens TIB. POSOM ersätter inte verksamhetens planering för krisberedskap och förberedelser för psykosociala stödinsatser.

4.2 Aktivering av den centrala krisledningen

Beslut om att aktivera den centrala krisorganisationen fattas av kommunchefen eller dennes ersättare. Om kommunchefen inte nås, har TIB befogenhet att sammankalla krisorganisationen. Ordförande för krisledningsnämnden ska informeras skyndsamt.

Vid uppstart av organisationen samråder kommunchefen med stabschefen och berörda förvaltningar och bolag om vilka funktioner och aktörer som ska kallas in samt vilken ledningsplats som ska användas.

Personal som ingår i krisorganisationen kallas in enligt särskild standardrutin. Observera att vid händelser som leder till avbrott i kommunikationerna, ska personal omgående bege sig till ledningsplatsen i Kommunhuset.

Ordförande för krisledningsnämnden bedömer när en samhällsstörning är så pass allvarlig att den utgör en extraordinär händelse. En sådan bedömning leder per automatik till att KS au aktiveras.

Krisorganisationen ska kunna samlas vid behov och med låg tröskel. Det ligger i sakens natur att funktionen kan komma att sammankallas på grunder som senare visar sig inte kräva någon insats. Genom handlingsprincipen är det bättre att agera proaktivt än att vänta.

4.3 Ledningsplats

Kommunen har till sitt förfogande en ledningsplats i Kommunhuset som är utrustad med teknik för att kunna leda.

4.4 Avveckling av insats

Vid en samhällsstörning fattar krisledningen beslut om när krisorganisationen ska upphöra och om när och hur stabens avveckling och återgången till normal organisation sker.

Kommunstyrelsen får, när krisledningsnämndens verksamhet som är föranledd av den extra ordinära händelsen inte längre behövs, besluta att verksamheten ska upphöra. Ett sådant beslut om att krisledningsnämndens verksamhet ska upphöra kan fattas av fullmäktige.

4.5 Utvärdering och erfarenhetsåterföring

Efter att en Allvarlig samhällsstörning har hanterats ansvarar kommunledningsförvaltningen för analys och utvärdering. Resultatet ska sammanställas i en rapport och spridas till berörda; samt delges kunnchefen och krisledningsnämnden. Observeras att resultatet av utvärderingen kan omfattas av sekretess.

Förteckning över ledningsstöd

Standardrutiner & instruktioner

Instruktion KLU

Instruktion Krisledning

Instruktion Stab

Instruktion ISF

Instruktion ISK

Standardrutin Aktivering av central krisorganisation

Standardrutin Aktivering av Krisledningsutskott

Standardrutin Mottagande av larm

Standardrutin Stöd vid stabsmöte & annan orientering

Standardrutin Säker kommunikation

Standardrutin Lägesbild

Standardrutin WIS

Standardrutin Dokumenthantering

Beslutsstöd

Samhällsviktig verksamhet

Prioriterad verksamhet inom Örkelljunga kommun

Resursförteckning

Övrigt

Kommunchef beslut funktionsansvariga

Ledningsplats Kommunhuset och brandstationen i Örkelljunga

POSOM

Utbildnings- och övningsplan 2020-23

Kriskommunikationsplan