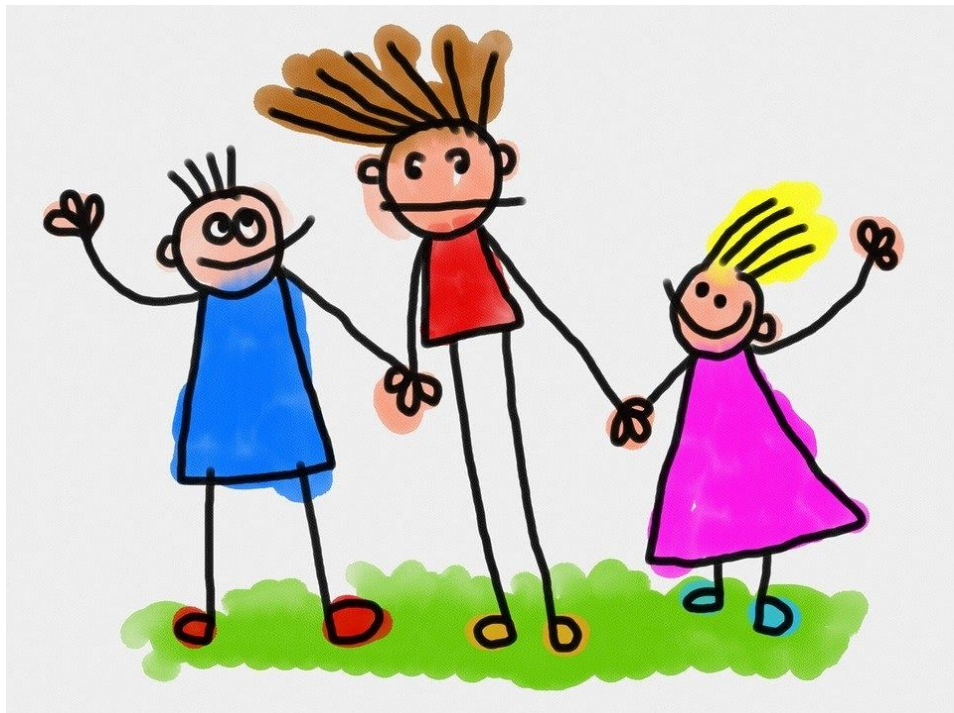


# Verksamhetsplan 2020/2021

## Förskolan Vitsippan



# Innehållsförteckning

## sidan

- Inledning 2
- Systematiskt kvalitetsarbete 3
- Rollerna i förskolan 6
- Örskelljunga kommuns värdegrund 7
- Vision, Pedagogisk idé 8
- Projekterande arbetssätt 10
- Pedagogisk dokumentation 11
- Paraplytema 12
- Förbättringsåtgärder 13
- Mål

# Inledning

Förskolans verksamhet styrs av följande dokument:

## Skollagen (2010)

- Enligt 4 kap. 3-8 §§ skollagen ska varje huvudman och varje förskole- och skolenhet systematiskt och kontinuerligt planera, följa upp och utveckla utbildningen. Inriktningen ska vara att de nationella målen för utbildningen uppfylls.

## Läroplanen förskolan, Lpfö 2018

- Alla som ingår i arbetslaget ska utifrån sina roller genomföra utbildningen i enlighet med de nationella målen och undersöka vilka åtgärder som behöver vidtas för att förbättra utbildningen och därmed öka måluppfyllelsen.
- Genom att kontinuerligt och systematiskt följa upp och utvärdera utbildningen samt analysera resultaten skapas förutsättningar för att kunna utveckla kvaliteten i förskolan i enlighet med läroplanens mål. Syftet är att få kunskap om på vilket sätt förskolans organisation och arbetsprocesser, samt utbildningens innehåll och genomförande, kan ge barnen bästa möjliga förutsättningar för omsorg, utveckling och lärande.
- Barn och vårdnadshavare ska ges möjlighet att vara delaktiga.

# Systematiskt kvalitetsarbete



## Syfte med systematiskt kvalitetsarbete:

- är att identifiera och prioritera utvecklingsområden för att uppfylla de nationella målen
- skapa dialog om måluppfyllelsen och om orsaker till eventuella brister
- genom att följa upp, analysera, dokumentera, planera och utveckla utbildningen kan kunskap om vad som leder till framgång och god kvalitet i förskolan delas

## Vetenskaplig grund

### Forskningsbaserat arbetssätt för ökad kvalitet i skolan

I skolan och förskolan behövs en miljö som är trygg och tar hänsyn till barns och elevers olika behov. Vad fungerar i arbetet med att göra förskolan och skolan till en verksamhet som främjar alla barns och elevers utveckling och lärande?



Det forskningsbaserade arbetssättet bygger på ett forskningsbaserat förhållningssätt som bör genomsyra verksamheten. Grunden är att systematiskt undersöka den egna verksamheten med hjälp av relevant forskning och beprövad erfarenhet. (Källa: Skolverket “Forskningsbaserat arbetssätt för ökad kvalitet i skolan”)

Inom förskolan i Örskelljunga kommun har vi valt att basera vår verksamhet på vetenskaplig grund och beprövad erfarenhet genom att utgå från forskare i böckerna :

- Undervisning i förskolan – att skapa lärande undervisningsmiljöer, Ann S Philgren.
- Beteendeproblem i förskolan, Bo Hejlskov Elvén och David Edfeldt

## Verksamheten följs upp regelbundet

### Observationsfas

Läsåret inleds med en observationsfas där vi samlar in information kring barngruppen, intressen, samspel, nyfikenhet, arbetsmetoder som fungerar etc.

När observationsfasen är klar skriver vi in resultatet i tre uppstartsdokument:

- **Uppstart - Var är vi?**
- **Uppstart – Var ska vi?**
- **Uppstart - Hur gör vi?**

### Veckoreflektion

Varje arbetslag reflekterar kring sin verksamhet en gång per vecka utifrån givna stödfrågor där vi tar ställning till hur barnen tog emot den lärprocess vi haft igång.

- **Reflektionsfrågor - barnens lärande.**  
Här diskuterar vi vad barnen intresserat sig för i vårt utforskande och om processen lett till det vi tänkte.
- **Analyserande frågor - pedagogens roll, målen.**  
I analysfasen tar vi ställning till vilka förmågor barnen har utvecklat och vilka nyfikenhetsfrågor som väckts hos barn och pedagoger.
- **Framåtsyftande planering**  
Här tittar vi på förra veckans resultat och väljer utifrån det vilket/vilka mål vi ska arbeta vidare med. Vi diskuterar materialval, pedagogroll framöver och dokumentation.

### Avstämning/utvärdering

Görs i november och maj/juni utifrån givna frågeställningar. Vi tittar på resultatet och analyserar det.

I Lpfö 2018 är det klart uttryckt vad de olika rollerna i förskolan innebär.

### **Rektorns ansvar**

Som pedagogisk ledare och chef för förskollärare, barnskötare och övrig personal vid förskoleenheten har rektorn det övergripande ansvaret för att utbildningen som helhet inriktas mot de nationella målen.

### **Förskollärarens ansvar**

Undervisningen i förskolan ska ske under ledning av förskollärare och syfta till barns utveckling och lärande genom inhämtande och utvecklande av kunskaper och värden. Förskollärare ska leda de målstyrda processerna och i undervisningen ansvara för att omsorg, utveckling och lärande bildar en helhet.

### **Alla som ingår i arbetslaget ska:**

- kontinuerligt och systematiskt dokumentera, följa upp och analysera varje barns utveckling och lärande samt utvärdera hur förskolan tillgodoser barnens möjligheter att utvecklas och lära i enlighet med läroplanens mål
- följa upp och utvärdera hur barnen har möjlighet till inflytande över utbildningen samt hur utbildningen tar tillvara barnens behov, intressen, uppfattningar och åsikter
- följa upp och utvärdera vårdnadshavarens möjligheter till inflytande
- analysera resultaten av uppföljningar och utvärderingar i syfte att utveckla förskolans kvalitet och därmed barnens möjligheter till omsorg samt förutsättningar för utveckling och lärande.



## ÖRKELLJUNGA KOMMUNS VÄRDEGRUND

Värdegrunden ska genomsyra vårt arbete och tydligt uppfattas i alla våra möten med kommuninvånarna. Värdegrunden är vårt förhållningssätt och ska vägleda medarbetare och chefer i hur vi ska agera så att kommuninvånarna uppfattar verksamheterna så som vi vill.

I Örskelljunga kommun arbetar alla medarbetare med ett professionellt bemötande präglad av kunskap, omtanke och handling.

**Kunskap** - I varje möte upplevs vi kompetenta och pålitliga.

**Omtanke** - I varje möte upplevs vi lyhörda, vänliga och respektfulla.

**Handling** - I varje möte upplevs vi handlingskraftiga och målinriktade.



# VISION

för förskolorna i Örkelljunga kommun

## Allt är möjligt!

Varje barn möter livets utmaningar med nyfikenhet, tolerant förhållningssätt, god självkänsla och empatisk förmåga.

## Pedagogisk idé

### Barnsyn

**Det kompetenta barnet -**  
Vi ser och visar tillit till barnets förmågor och möjligheter

### Lärandesyn

**Samspel-**  
Vi arbetar utifrån att barnens lärande sker i samspel med omgivningen

**Lek -**  
Vi deltar och vägleder barnen i leken - genom lekfulla upplevelser utmanar vi barnen i deras lärande

### Pedagogroll

**Närvarande -**  
Vi är aktiva och engagerade pedagoger som i samspel med barnet utmanar lärandet

**Förhållningssätt -**  
Vi bekräftar barnet genom att möta det med nyfikenhet, lyhördhet, respekt och skapar trygghet genom tydlig struktur



## Hur arbetar vi med den pedagogiska idén i vardagen?

### Lärandesyn

Lärande hos barnen sker i samspel med omgivningen både mellan fysiska personer och miljön. Samspelet med omgivningen är en förutsättning för att barnet ska kunna vidareutvecklas.

Barnen ska ges förutsättningar för lek som de själva tar initiativ till eller som någon i arbetslaget introducerar. När någon i arbetslaget aktivt följer eller leder lek genom sin närvaro, antingen genom observationer eller genom att själv delta, kan faktorer som begränsar leken uppmärksammas samt arbetssätt och lärmiljöer som främjar lek utvecklas. Genom en aktiv närvaro är det möjligt att stödja kommunikationen mellan barnen samt förebygga och hantera konflikter.

### Barnsyn - det kompetenta barnet

Barn är små människor och vi behandlar barnen med samma respekt som alla andra människor. Barnen har med sig olika erfarenheter som gör dem olika kompetenta i olika sammanhang. I undervisningen utgår pedagogen från att:

- barnet vill och kan.
- barnet har en förmåga att själv kunna.
- skapa möjligheter för barnet att prova sig fram.

### Pedagogroll-

Som pedagoger arbetar vi med att:

- vara i aktivt samspel med barnen
- vara närvarande i undervisningen
- använda utvecklande och öppna frågor i dialogen
- vara lyhörd
- visa respekt
- vara nyfiken på barnet
- vara tänkande och reflektera kring det vi upplevt

Syftet med detta är att utveckla barnens samspel med omgivningen, deras kreativitet och deras lärande.

# Projekterande arbetsätt

## Projekterande arbetsätt är att:

- arbeta med en helhet i undervisningen för att skapa lärprocesser
- utveckla och förändrar barnens/pedagogernas föreställningar/tankar/kunskap
- använda barnens utforskande som utgångspunkt för undervisningen.
- kroka tag i barnens frågor, funderingar och erfarenheter och koppla ihop dessa med målområden från läroplanen
- förskollärare och arbetslag planerar och organiserar en undervisningsmiljö som stödjer projektet, som väcker frågor och uppmuntrar till att söka svar, vilket gör att projektet lever HELA dagen.
- fortsätta utan slut eller låta dem gå vidare in i andra projekt. Det gäller att hitta broarna och våga gå vidare och hela tiden låta barnen leda oss men ändå vara så fokuserade att vi håller oss till det de vill veta.

# Pedagogisk dokumentation

Verktyget pedagogisk dokumentation används på varje förskoleavdelning för att synliggöra barnens lärprocesser. Med hjälp av den pedagogiska dokumentationen kan vi titta närmare på delar ur verksamheten och hitta samband och spår från olika lärprocesser.

Den pedagogiska dokumentationen är ett sätt att få systematik i sin reflektion. Till hjälp har pedagogerna de dokumentationer som man gör under projektets gång, ex. film, bilder, loggboksanteckningar, barns skapande osv. Kring dessa dokumentationer samlas sedan pedagogerna för reflektion och analys. Allt detta samlar man i ett reflektionsdokument som sedan ligger till grund för det fortsatta arbetet i projektet

Barnets perspektiv är A och O att ha med i den pedagogiska dokumentationen. Deras tankar och reflektioner kring det som de är med om i förskolan skall utgöra grunden för den fortsatta planerade undervisningen. Det handlar om en växelverkan i undervisningen mellan pedagogers professionella uppdrag och barnens delaktighet och inflytande över verksamheten.

Genom att använda olika glasögonen när vi analyserar och reflekterar kring den pedagogiska dokumentationen så kommer hela läroplanen att bli synlig för pedagogerna samt deras egen pedagogroll i denna process.

Den pedagogiska dokumentationen är också ett material att använda när de olika målen i förskolan skall utvärderas, både i Verksamhetsplanen och planen mot kränkande behandling.

Pedagogisk dokumentation är ett arbetsverktyg som hänger ihop med ett särskilt arbetssätt och pedagogiskt tänkande. Det handlar om att försöka se och förstå vad som pågår i verksamheten, utan en på förhand bestämd ram av förväntningar och normer. Samtalen och reflektionerna tillsammans med de inblandade - både med barnen och med arbetslaget - är avgörande för att arbetet med pedagogisk dokumentation ska kunna bidra till att utveckla verksamheten. Man skulle kunna säga att det är just diskussionerna och dialogerna som gör en dokumentation till en pedagogisk dokumentation (Skolverket; 2012. *Uppföljning, utvärdering och utveckling i förskolan - pedagogisk dokumentation*)

## PARAPLYTEMA .....



## Förbättringsåtgärder från verksamhetsplan 20../20..

Förbättringsåtgärder för samtliga förskolor i Örkelljunga kommun

**Åtgärd 1:**

Utbilda språkpiloter.

**Resultat/vad har hänt i verksamheten:**

**Åtgärd 2:**

Språkfrämjande arbetssätt - utbilda samtliga pedagoger och implementera i undervisningen.

**Resultat/vad har hänt i verksamheten:**

Förbättringsåtgärder för den enskilda förskolan.

**Åtgärd 1:** För att bättre få en k

**Resultat/vad har hänt i verksamheten:**

## Mål utifrån förbättringsåtgärder från verksamhetsplan 20../20..

Språkfrämjande arbetssätt

Mål

Insatser/metoder/åtgärder

Förväntad process

Förbättringsåtgärd egna förskolan.

Mål

Insatser/metoder/åtgärder

Förväntad process