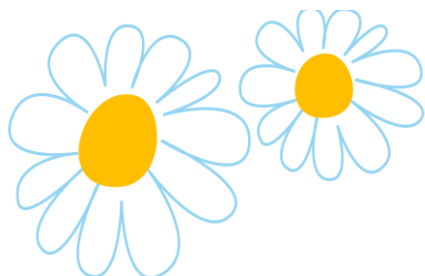




ÖRKELLJUNGA
KOMMUN



FOLKHÄLSOPOLICY

Örkelljunga kommun 2012



Inledning

Örkelljunga kommuns folkhälsoarbete stödjer sig på kommunens övergripande vision och de elva nationella målen inom folkhälsa.

Genom folkhälsoarbetet skapas förutsättningar till god hälsa på lika villkor hos befolkningen.

Örkelljungas vision

Örkelljunga kommuns miljö- och hälsobringande profil stärks.

Gröna Örkelljunga har en tydlig roll och är en viktig medspelare i det nordvästskånska samarbetet.

Trygghet, småskalighet, entreprenörskap, delaktighet och närhet plus miljö och hälsa är grundläggande värden, som tillsammans erbjuder unik livskvalitet, vilket leder till att Örkelljunga kommun i alla lägen blir ett klockrent val.

Folkhälsoarbetet

Folkhälsoarbetet i Örkelljunga kommun ska sätta befolkningen i centrum. Folkhälsa ska vara ett tvärsektorielt arbete inom kommunens förvaltningar och verksamheter ute i kommunen. Folkhälsoarbetet tar stöd av hälsans bestämningsfaktorer för att skapa goda förutsättningar för god folkhälsa och därigenom ge invånarna möjlighet att göra hälsosamma val.

Folkhälsoarbetet i de olika prioriterade områdena ska lägga fokus på barn och unga. Det har visat sig att goda uppväxtvillkor för barn och ungdomar har en stark effekt på hälsotillståndet i befolkningen och en tydlig utjämnande effekt på sociala skillnader i hälsa. Levnadsvanor och beteenden befästs också till stor del i unga år.

Jämställdhetsperspektiv: Jämställdhet innebär att kvinnor och män har samma rättigheter, skyldigheter och möjligheter inom alla områden i livet.

Identifiera ekonomiskt och socialt utsatta grupper: Grupper som är särskilt utsatta bör identifieras inom varje planerad insats för att skapa en jämlik hälsa.

Mångfaldsperspektivet: Folkhälsoarbetet ska skapa förutsättningar för att lyfta fram olikheter för att stärka hälsan i befolkningen och det ska finnas lika möjligheter till god hälsa oberoende av ålder, kön, socioekonomisk tillhörighet, funktionsnedsättning, etnicitet och HBT-identitet.

Örkelljunga kommuns strategier

Folkhälsoarbetet arbetas fram genom långsiktiga planer och samsyn över verksamhet - och organisationsgränser. Kommunen ska främja en god folkhälsa genom att:

- lyfta fram hälsofrämjande perspektiv
- samverka inom och över verksamhetsgränserna
- öka kunskapen om folkhälsan
- samarbeta långsiktigt och systematiskt

Ansvar

Alla verksamheter i kommunen har ansvar för att arbeta och följa upp folkhälsoarbetet för att bibehålla eller förbättra hälsan.

Hur har policyn tagits fram

Processen med att ta fram policyn har omfattats av följande delmoment:

Hälsoläget i kommunen har kartlagts och sammanställts i en Folkhälsorapport för Örkelljunga kommun 2012. Utifrån folkhälsorapporten har prioriterade målområden identifierats som

kommunen behöver arbeta med. Målområden och fokusen inom dessa genomarbetades av folkhälsorådet utifrån perspektiven: Örskelljunga kommuns varumärke, vision, mål samt hälsokonsekvensbeskrivning, jämställdhet och miljö/energieffektivisering.

En inventering genomfördes över pågående arbete och utvecklingsbehov inom kommunens verksamheter. Våren 2012 anordnades även en politikerutbildningsdag, Folkhälsa är politik och synpunkter och förslag därifrån har också varit en del i utformningen av policyn.

Örskelljunga kommun kommer att arbeta med tre fokusområde till och med 2015 därefter ska policyn uppföljas och eventuellt revideras.

BARN OCH UNGDOMARS UPPVÄXTVILLKOR

Mål: Stödja utvecklingen av stödjande miljöer i skolan där barn- och ungdomar kan utvecklas, känna sig välkomna och bli sedda genom metodstöd och information.

Stödja utvecklingen av ämnesområdet livskunskap i skolan för att eleverna ska få förståelse för sina egna känslor och hur andra människor resonerar.

Uppföljning/Indikatorer: Utbildningsförvaltningen/skolverket - betyg
Levnadsvaneundersökning barn och ungdomar Region Skåne

Ansvarig:

ÖKAD FYSISK AKTIVITET

Mål: Öka den fysiska aktiviteten i befolkningen.
Öka den fysiska aktiviteten på skolorna.
Öka tillgängligheten i samhället för funktionshindrade (rörelsehindrade).
Kartlägga fysiska mötesplatser och utveckla dessa möjligheter för barn, vuxna och äldre.

Uppföljning/Indikatorer: Region Skånes Folkhälsoenkät Skåne.
Levnadsvaneundersökning barn och ungdomar Region Skåne.
Skolverket, andelen elever som inte har uppnått målen i idrott och hälsa.

Ansvarig:

MINSKAT BRUK AV TOBAK OCH ALKOHOL, ETT SAMHÄLLE FRITT FRÅN NARKOTIKA OCH DOPNING

Mål: Senarelägga debut åldern för rökningen.
Senarelägga debut åldern för alkohol.
Försvåra möjligheten att få tillgång till narkotika.

Uppföljning/Indikatorer: Region Skånes Folkhälsoenkät Skåne.
Levnadsvaneundersökning barn och ungdomar Region Skåne.
Drogvaneundersökningen CAN.

Ansvarig: Se kommunens drogpolicy