

# **Örkelljunga kommun**

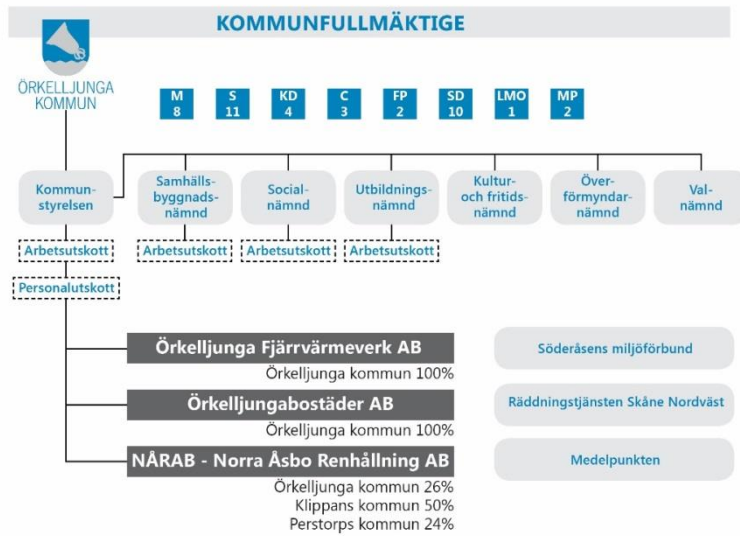
## **Årsredovisning**

**2018-12-31**

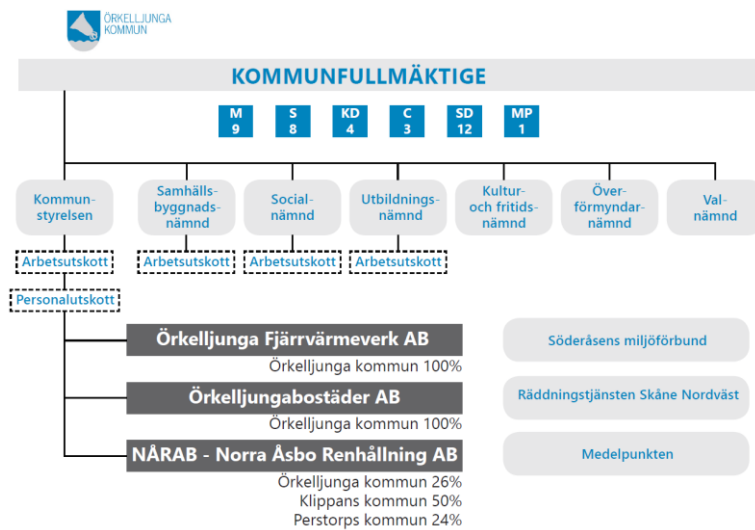
# INNEHÅLLSFÖRTECKNING

	Sid
- Förvaltningsberättelse.....	6
- Måluppföljning.....	17
- Kommunstyrelsen .....	24
- Överförmyndarnämnden.....	29
- Samhällsbyggnadsnämnden exkl VA.....	30
- Samhällsbyggnadsnämnden VA .....	31
- Kultur- och Fritidsnämnden.....	34
- Utbildningsnämnden.....	39
- Socialnämnden.....	44
- Örkelljungabostäder AB.....	49
- Örkelljunga Fjärrvärmeverk AB.....	50
- Norra Åsbo Renhållnings AB.....	51
- Finansiell analys.....	54
- Klimat- och miljömålsredovisning.....	66
- Personalekonomisk redovisning.....	70
- Räkenskaper.....	75
- Resultat- och balansräkning.....	75
- Kassaflödesanalys.....	76
- Noter.....	77
- VA-verksamheten.....	83
- Redovisningsprinciper.....	85
- Ordlista.....	87

## Organisation 2018



## Organisation 2019



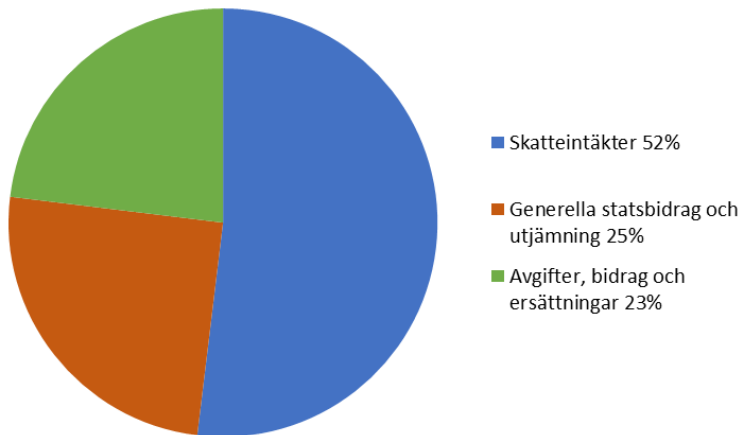
## Kommunfakta

FAKTA OM ÖRKELLJUNGA	2018	2017	2016	2015	2014
Folkmängd	10 174	10 047	9 958	9 831	9 733
Män	5 240	5 157	5 117	5 014	4 938
Kvinnor	4 934	4 890	4 841	4 817	4 795
Arbetslöshet totalt, %	7,4	8,5	8,2	8,8	9,1
Kommunalskatt	19:06	19:06	19:06	19:06	18:76
Landstingsskatt	10:69	10:69	10:69	10:69	10:69
Årets resultat, (blandmodellen) mnkr	9,3	13	21,3	24,7	8,4
Justerat resultat, enligt balanskravsavstämning, mnkr	9,0	13,0	17,3	17,7	5,7
Koncernresultat, mnkr	14,1	17,2	26,6	25,6	8,8
Låneskuld, mnkr	105	105	135,0	115,0	151,7
Låneskuld, exklusive lån till bolagen, mnkr	105	105	135,0	115,0	151,7
Likviditet, mnkr	53,2	39,8	27,6	40,5	14
Soliditet, exklusive ansvarsförbindelse, %	69,9	70,9	68,0	68,2	67
Soliditet, inklusive ansvarsförbindelse, %	47,0	46,5	44,8	42,7	39
Nettoinvesteringar, mnkr	49,1	27,3	44,9	63,3	23,3
Nämndernas budgetavvikelse, mnkr	-13,3	-20,8	-2,4	3,8	-8,1
Nettokostnadernas andel av skatteintäkter, %	101,1	100,6	95,7	98,3	101
Nettokostnadernas andel av skatteintäkter och finansnetto, %	98,3	97,5	95,7	94,8	98,1

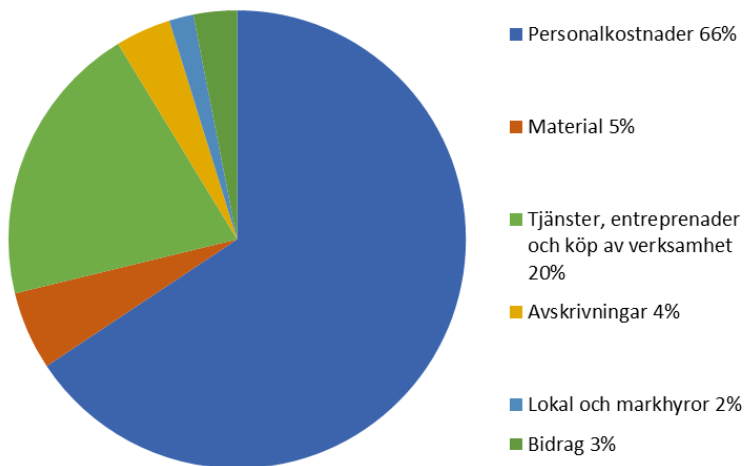
mnkr = miljoner svenska kronor

## Kommunens samlade resurser

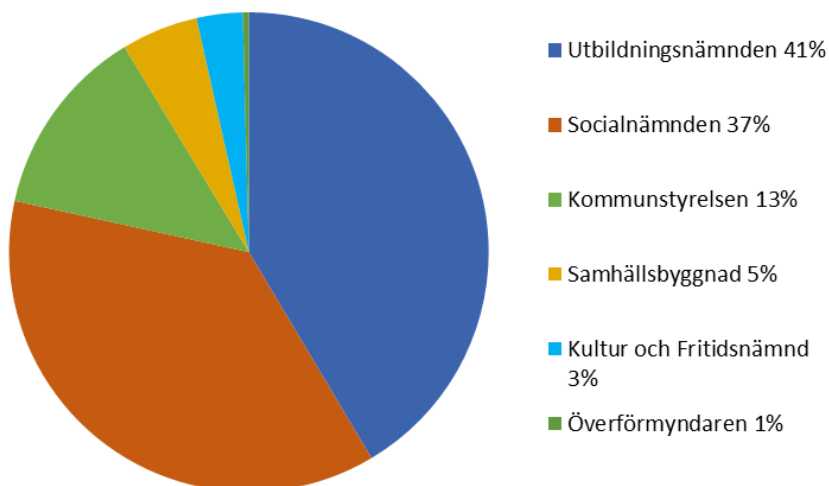
### Var kommer pengarna ifrån?



### Hur används pengarna?



### Verksamheternas andel av nettokostnaderna



# Förvaltningsberättelse

## Inledning

Enligt SKL har konjunkturen nu vänt och vi kan förvänta oss en svagare tillväxt. Globalt ser SKL en sjunkande tillväxttakt under 2019 i USA, EU och Kina. Sjunkande tillväxttakt i dessa för Sverige viktiga ekonomier är tillsammans med ett minskande bostadsbyggande huvudförklaringen till att den nationella tillväxttakten avtar. Prognosen för den nationella tillväxten går från 2,3 procent 2018 till 1,3 procent 2019. Dessutom reviderade SKL ner den nationella prognosen för 2018 från 2,9 procent till 2,3 procent under andra halvan av 2018. Även om konjunkturavmattningen är tydlig, är det viktigt att påpeka att konjunkturläget i Sverige fortfarande är starkt och att det därmed inte handlar om en begynnande lågkonjunktur under de närmaste åren. SKL:s bedömning är att åren 2019-2022 kommer att kännetecknas av ett läge med normalkonjunktur.

Nyckeltal för den svenska ekonomin, förändring i % (utfall 2017 och prognos 2018-2022)

	2017	2018	2019	2020	2021	2022
BNP*	2,4	2,3	1,3	1,5	1,7	1,9
Arbetade timmar*	2,1	2,0	0,5	-0,5	0,4	0,4
Relativ arbetslöshet, nivå	6,7	6,3	6,5	6,8	6,8	6,8
Timlön, nationalräkenskaperna	2,5	2,8	3,2	3,3	3,4	3,5
Timlön, konjunkturstatistiken	2,2	2,5	3,0	3,3	3,4	3,5
Konsumentpris, KPIF	2,0	2,1	2,2	2,2	2,0	2,0
Konsumentpris, KPI	1,8	2,0	2,6	3,0	2,9	2,8
Realt skatteunderlag**	1,1	1,5	0,8	0,1	0,9	1,1
Befolkningen (15-74 år)	1,1	0,8	0,5	0,3	0,4	0,5

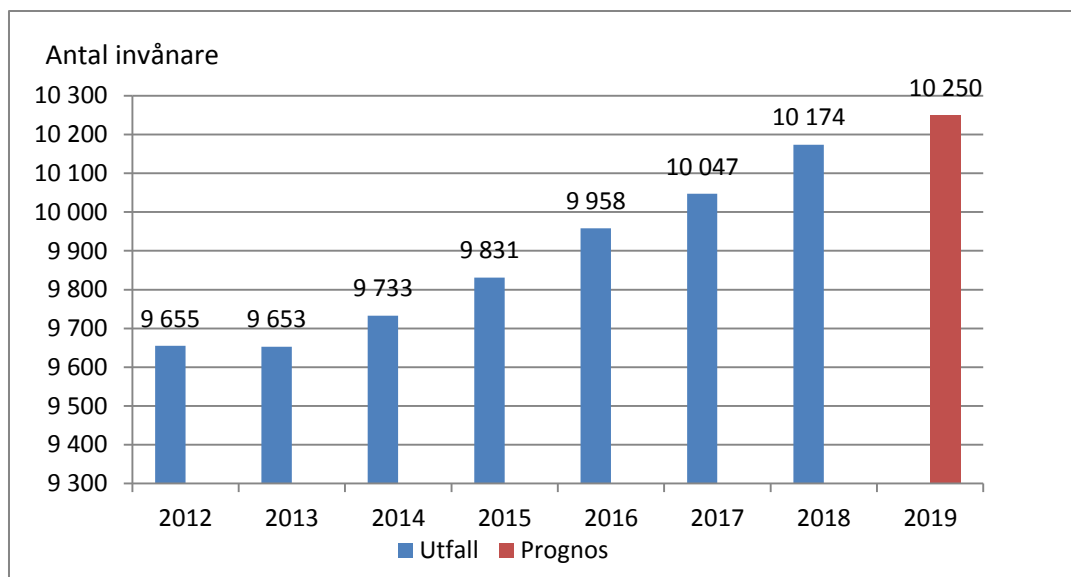
Källa: Konjunkturinstitutet

\* Kalenderkorrigerad utveckling

En betydande faktor som förhindrar en fortsatt ökad produktion och därmed en positiv ökningstakt av BNP, är den överhettade arbetsmarknaden som i sin tur kommer medföra en minskad ökningstakt i antalet arbetade timmar. Enligt prognosen för 2020 minskar antalet arbetade timmar med 0,5 procent. Vi kan även förvänta oss en betydligt lägre ökningstakt av antalet arbetade timmar de närmaste åren framöver. Inflationen enligt KPIF (KPI med fast ränta) ligger redan på Riksbankens mål runt 2 procent och förväntas ligga kvar på denna nivå under prognosperioden. Under motsvarande period förväntas KPI stiga till en nivå runt 3 procent. Detta innebär i sin tur att kommunerna kan förvänta sig stigande räntor och med det ökade finansieringskostnader för investeringar de närmaste åren. SkL trycker fortsatt på behovet av omfattande effektiviseringar inom den offentliga sektorn för att klara av de framtida ekonomiska utmaningarna.

## Befolkningsutveckling

Sedan 2014 har Örskelljunga kommun haft en positiv befolkningsutveckling. Antalet invånare i kommunen ökade under 2018 med 127 personer till 10 174 invånare.



Källa: Utfallet hämtat från SCB.

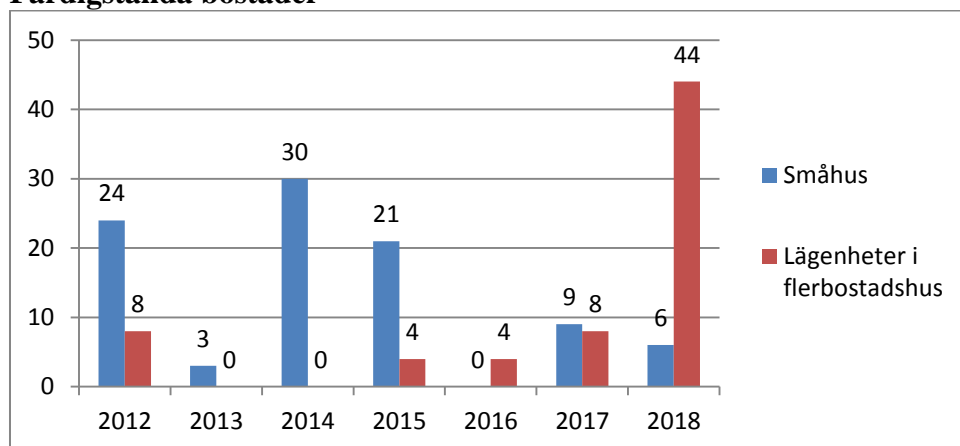
Flyttningsnetto 2008-2018									
2009	2010	2011	2012	2013	2014	2015	2016	2017	2018
80	42	25	-16	8	92	106	142	114	169
Antal födda 2008-2018									
2009	2010	2011	2012	2013	2014	2015	2016	2017	2018
91	75	112	92	90	86	98	97	100	90
Antal döda 2008-2018									
2009	2010	2011	2012	2013	2014	2015	2016	2017	2018
125	126	106	89	101	97	111	110	123	130
Födelsenetto 2008-2018									
2009	2010	2011	2012	2013	2014	2015	2016	2017	2018
-34	-51	6	3	-11	-11	-13	-13	-23	-40

Under 2018 hade Örskelljunga kommun ett positivt flyttningsnetto, det var 169 personer fler som flyttade till kommunen än som flyttade ifrån kommunen. Flyttningsnettot till/från det egna länet gav ett tillskott på 72 nya invånare, d.v.s. det var 72 personer fler som flyttade till Örskelljunga kommun från en annan kommun i Skåne län, än som flyttade i motsatt riktning. Flyttningsnettot till/från övriga Sverige gav ett tillskott på 22 invånare och flyttningsnettot till/från utlandet gav ett tillskott på 75 invånare. Under 2018 avled 130 personer, samtidigt som kommunen fick ett tillskott på 90 nyfödda barn, vilket sammanfattningsvis ger ett negativt födelsenetto på -40.

## Bygga och bo

Örkelljunga kommun fortsätter att arbeta aktivt med att ta fram detaljplaner för att kunna tillhandahålla mark såväl för bostäder som för företagsetableringar. För att ytterligare förstärka den positiva utvecklingstrenden med folk som vill bosätta sig i kommunen har ägardirektivet reviderats för det kommunala bostadsbolaget för att möjliggöra byggande med alternativa bostadsformer. Det kommunala bostadsbolaget har nu möjlighet att bygga hyresrätter, bostadsrätter, ägarlägenheter och kooperativa hyresrätter. Enligt ägardirektivet ska bolaget dessutom prioritera att uppföra bostäder i tätorterna Eket, Skåne Fagerhult och Åsljunga. För den som vill bygga eget småhus kan kommunen erbjuda attraktiva tomter i kommunens samtliga tätorter. Sjönära tomter finns att tillgå på Hjalmsjöstrand i Örkelljunga och Fedinge Strand i Skånes Fagerhult.

### Färdigställda bostäder



Under 2018 färdigställdes 44 lägenheter i flerbostadshus och 6 småhus enligt preliminär officiell SCB statistik. Under samma period påbörjades byggandet av 23 nya bostäder, varav 15 lägenheter i flerbostadshus och 8 småhus. Under 2019 kommer det kommunala bostadsbolaget *Örkelljungabostäder AB* att uppföra nya hyresrätter i *Eket* i form av 3 nya parhus. Totalt blir det 6 nya bostäder varav 4 tvårumslägenheter och 2 trerumslägenheter.

Kommunen kan erbjuda attraktiv mark för såväl småhus som flerbostadshus, dock är det viktigt att bostäder produceras utifrån en efterfrågan på marknadsmässiga villkor. Kommunens uppgift är att göra kommunen attraktiv genom att tillhandahålla en god offentlig service, som skapar goda förutsättningar för att bo och verka i kommunen. Kommunen ska vara attraktiv för såväl privatpersoner som företag.

## Infrastruktur

*Infrastrukturen* är viktig för att få såväl företag som människor att vilja etablera sig inom kommunen. Det gäller såväl fysiska transporter som att kunna bidra med modern IT-infrastruktur med hög kapacitet.

Som en del i ambitionen att skapa förutsättningar för att hela kommunen ska kunna utvecklas, har kommunen gjort satsningar som syftar till att samtliga hushåll i kommunen ska kunna erbjudas fiberanslutning. Investeringsutgiften för den här typen av infrastruktursatsningar är starkt volymberoende och för att få ner kostnaden för de enskilda fastighetsägarna i småorterna och på landsbygden krävs en bred uppslutning. Kommunfullmäktige tog i början av 2017 ett beslut som innebär att kommunen gick in och finansierade dragnings av fiber till fastigheter, där fastighetsägarna väljer att inte ansluta sig i initialskedet. Enligt beslutet ska kommunen stå som

ägare till dessa anslutningar fram till dess att fastighetsägarna väljer att ansluta sig. De får då betala ett högre pris än de fastighetsägare som valde att ansluta sig från början. Så länge kommunen står som ägare till anslutningarna kommer de att vara inaktiva. Finansieringsmodellen innebär att det går att pressa investeringsutgiften för projektet som helhet och därmed även kostnaden generellt sett för kommunens invånare. I juli 2017 skrev kommunen avtal med IP-Only om att beställa som mest 630 osålda fiberanslutningar. Första spadtaget för fiberutbyggnad på landsbygden togs under december månad 2017 och arbetet beräknas vara slutfört i slutet av 2020.

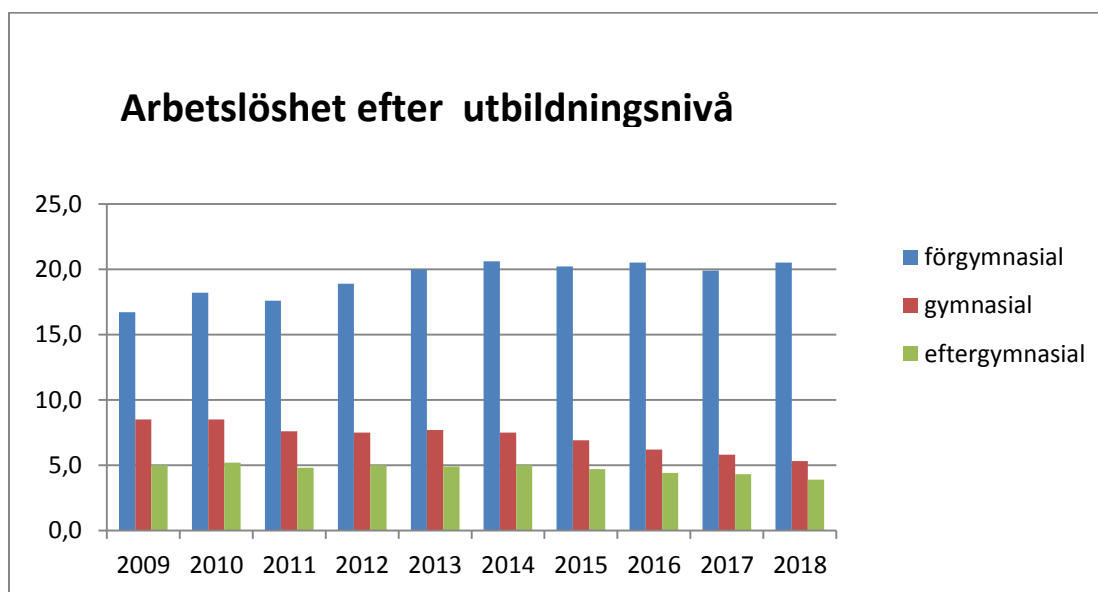
Avtal har tecknats mellan kommunen och fastighetsägare om att dra in fiberanslutningarna i byggnaderna till sammanlagt 208 fastigheter av de totalt 630 fiberanslutningarna som kommunen åtagit sig att köpa av IP-Only. Det innebär att allt är förberett för inkoppling i de här fastigheterna och att det bara krävs ett överlåtelseavtal mellan kommunen och fastighetsägaren, samt ett abonnemang med en operatör för att fastighetsägaren ska kunna koppla upp sig via en fiberanslutning. Bara det faktum att en fastighet är förberedd för uppkoppling via fiber bör kunna påverka marknadsvärdet i positiv riktning. Fastighetsägaren har dessutom inte några kostnader för genomförandet.

## Kollektivtrafik

Kommunen fortsätter att arbeta för utveckling av kommunikationerna. Under andra halvan av 2016 gjordes en överenskommelse mellan Örkelljunga kommun och Region Skåne om fortsatta studier i projektet *Regionalt superbusskoncept*, där det är linje 10 mellan Örkelljunga – Helsingborg som är ett utpekat regionalt superbussstråk. På statlig väg kommer trafikverket utföra åtgärdsstudier som Örkelljunga kommun och Region Skåne åtagit sig att delta i. På kommunal väg utför Örkelljunga kommun de studier som anses nödvändiga för den fortsatta processen, medan Region Skåne har åtagit sig att delta i studierna.

Fortsatt utveckling av kollektivtrafiken som underlättar resandet är en viktig faktor för kommunens fortsatta utveckling. Längs de stråk som uppgraderas till superbusslinjer kommer busshållplatserna att uppgraderas till stationer, vilket t.ex. kan innebära uppvärmda buskurer, informationstavlor med information i realtid och närhet till affärer och service. Tanken med superbussprojektet är att skapa förutsättningar för en bekväm, snabb och effektiv resa från bostad till slutmål. Därför ingår det även i konceptet att skapa välplanerade gång- och cykelbanor hela vägen fram till busshållplatserna/stationerna, samt även pendlarparkeringar i anslutning till busshållplatserna/stationerna. I övrigt arbetar kommunen vidare på det lokala planet med att förbättra för cyklister och gående med kontinuerlig utbyggnad och förbättringar av cykel- och gångbanor. Diskussioner förs med trafikverket avseende medfinansiering av lämpliga projekt.

## Arbetsmarknad

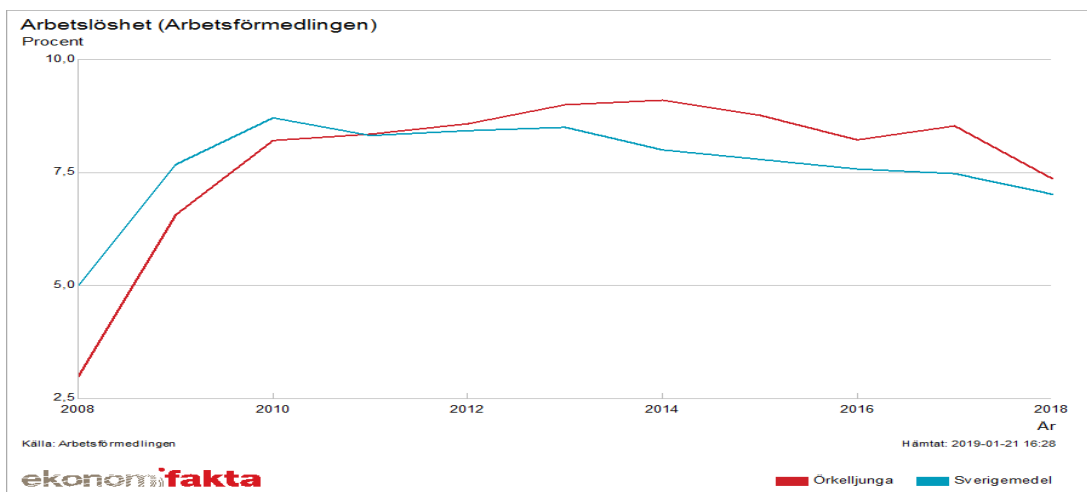


Källa SCB AKU

Nivåklassificeringen är gjord enligt Svensk utbildningsnomenklatur (SUN)

<b>Arbetslöshet på nationell nivå efter utbildningsnivå i procent</b>			
	Förgymnasial	Gymnasial	Eftergymnasial
2009	16,7	8,5	5,0
2010	18,2	8,5	5,2
2011	17,6	7,6	4,8
2012	18,9	7,5	5,0
2013	20,0	7,7	4,9
2014	20,6	7,5	5,0
2015	20,2	6,9	4,7
2016	20,5	6,2	4,4
2017	19,9	5,8	4,3
2018	20,5	5,3	3,9

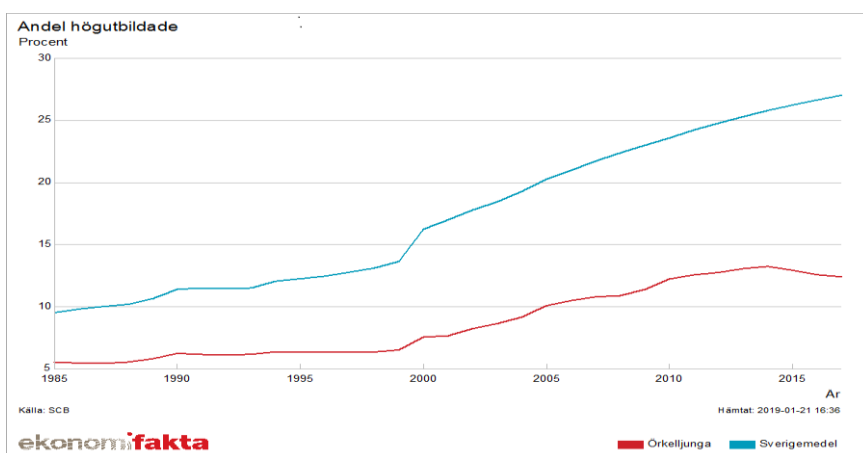
Såväl gruppen med gymnasial utbildning som gruppen med eftergymnasial utbildning är nu nere på mycket låga arbetslöshetsnivåer som resulterar i matchningsproblem på arbetsmarknaden. För kommunen bekräftas detta av svårigheter med att finna personal med rätt kompetens i samband med nyrekryteringar. Ett annat resultat av den överhettade arbetsmarknaden är att det driver upp lönekostnaderna. När det gäller gruppen med förgymnasial utbildning syns det ingen ljusning. Arbetslösheten för denna grupp var 20,5 procent under 2018, vilket är den näst högsta siffran som uppmätts de senaste 10 åren.



**Öppen arbetslöshet i % (Arbetsförmedlingen)**

	Sverigemedel	Örkelljunga
2008	5,0	3,0
2009	7,7	6,6
2010	8,7	8,2
2011	8,3	8,3
2012	8,4	8,6
2013	8,5	9,0
2014	8,0	9,1
2015	7,8	8,8
2016	7,6	8,2
2017	7,5	8,5
2018	7,0	7,4

Arbetslösheten bland invånarna i Örkelljunga kommun sjönk kraftigt under 2018, vilket är -1,1 procentenhet jämfört med 2017. Det är dessutom en minskning med 0,6 procentenhet mer än genomsnittet för Sverige sjönk. Detta är ett tydligt och mycket positivt trendbrott.



Trenden med ett växande gap i utbildningsnivå mellan befolkningen i Örkelljunga kommun och riket i genomsnitt fortsätter. Diagrammet ovan visar att det funnits en tydlig trend ända sedan 1985 med ett kontinuerligt ökande gap mellan andelen invånare i Örkelljunga kommun som har

högskoleutbildning och andelen invånare i riket som har högskoleutbildning. Som högskoleutbildning räknas en eftergymnasial utbildning på minst tre år.

## Näringslivsutveckling

Kommunens uppgift är att skapa goda förutsättningar för det lokala näringslivet. Det är viktigt att kommunen har en tillförlitlig och snabb ärendehantering, men det handlar också om attityder till företagande hos kommunpolitiker, tjänstemän, medborgare och skola. I grunden är förutsättningarna för kommunen mycket goda, geografiskt belägen i Öresundsregionen med E4:an som passerar genom kommunen. E4:an är en av Sveriges viktigaste kommunikationslänkar, varje dygn passerar mer än 13 000 fordon förbi Skåneporten. Dessutom har företag som väljer att etablera sig inom Örkelljunga kommun tillgång till en regional marknad som passerade 4 miljoner invånare i slutet av 2017. Det goda geografiska läget för Örkelljunga kommun med förmånliga markpriser och mycket goda möjligheter till snabba kostnadseffektiva transporter av varor såväl för den regionala marknaden som för exportmarknaden, skapar goda förutsättningar för nyetableringar. Inom 30 minuter når man dessutom Ängelholms flygplats, Hässleholms central och Helsingborg.



### Avstånd till Örkelljunga

Halmstad 60 km  
Ängelholm 30 km  
Helsingborg 50 km  
Malmö 100 km  
Hässleholm 40 km  
Kristianstad 70 km  
Stockholm 510 km

I samverkan mellan Örkelljunga kommun och föreningen *Örkelljunga Näringsliv* anordnas olika aktiviteter för att stärka förutsättningarna för kommunens näringsliv. Exempel på detta är leaderprojektet *Affärsresan* som bland annat genomför en entreprenörsskola för företagare. Inom ramen för *Affärsresan* anordnas inspirationsaktiviteter fortlöpande och för 2019 planeras det för ett nytt *Örkelljunga träffas*. *Örkelljunga Träffas* ger möjlighet för medborgare, näringsliv, föreningar och offentliga verksamheter att mötas under lediga former. En dag där alla kan mötas och få insikt i vilka föreningar, företag och övriga verksamheter som finns i vår kommun. Alla skall vara välkomna! Från barnen till våra pensionärer. Från företagare till anställda. Från etablerade till nyanlända samhällsmedborgare. Dessa samverkansprojekt kan även bidra till nya idéer och kommunens utveckling när företag och verksamheter når nya och befintliga kunder i kreativa miljöer. Förhoppningsvis kan det också vara en möjlighet för företag och potentiella medarbetare att

finna varandra. Utöver detta anordnar kommunen årligen fyra näringslivsluncher, ett forum där företag och kommunens politiker och tjänstemän kan träffas för att utbyta erfarenheter.

Ett annat intressant projekt är *Ungt företagande*. Som ett led i att få ungdomar intresserade av att starta och driva företag anordnades *Ungt Företagande* på sommarlovet. Ungdomar på gymnasiet får en chans att driva sitt eget företag på sommarlovet med stöd av erfarna coacher från näringslivet.

På Skåneporten är efterfrågan på mark stor. När det gäller Skåneporten nordväst så påbörjas nybyggnation under 2019 på den sista tillgängliga marken. Skåneporten nordöst ligger som ett planärendet och enligt planeringen ska marken vara klar byggnation under andra halvan av 2020. Detta område är ett viktigt steg för Örkelljungas fortsatta expansion och utveckling. När det gäller Skåneporten sydväst så har kommunen sålt mark till en fastighetsutvecklare som planerar att utveckla marken/området med inriktning på 4-6 nya företagsetableringar.

## Turismen

Vandringsleden runt Åslungasjön har rustats upp genom ett Leaderprojekt under ledning av *Åslunga intresseförening*. Tursitbyrå har utvecklats till förmån för *Infopoints* som drivs tillsammans med företag och organisationer i kommunen, dessa fungerar nu som kommunens *turismambassadörer*. Tillsammans med Båstad, Ängelholm och Laholm har en cykelkarta med olika slingor för de medverkande kommunerna tagits fram. Kommunen medverkar även i ett samverkansprojekt i Region Skånes regi för att ta fram en regional cykelled i likhet med Skåneleden, fast med cykel. Ambitionen är att det fortsatta arbetet med att utveckla turismnäringen i kommunen ska ske i samarbete med såväl *Familjen Helsingborg* som kommunens lokala näringsliv och organisationer.

## Nätverk

### Familjen Helsingborg

2015 beslutade styrelsen för samarbetsorganet *Skåne Nordväst* att det dåvarande *Skåne Nordväst* skulle förändras. Den 1 januari 2016 startades det nya samarbetet upp av elva nordvästskånska kommuner under det nya varumärket *Familjen Helsingborg*. Förutom Örkelljunga kommun, ingår kommunerna Bjuv, Båstad, Helsingborg, Höganäs, Klippan, Landskrona, Perstorp, Svalöv, Åstorp och Ängelholm i *Familjen Helsingborg*. Den största förändringen med det nya avtalet var just det nya varumärket *Familjen Helsingborg*. Tidigare har *Familjen Helsingborg* främst använts i samarbetet kring näringslivs- och destinationsfrågor, men från och med 2016 har hela det interna samarbetet kommunerna emellan samlats under varumärket *Familjen Helsingborg*.

Syftet med samarbetet är att medlemskommunerna ska samarbeta utifrån en gemensam vision och verksamhetsidé för att uppnå ökad tillväxt och högre effektivitet. Visionen är att *Skåne Nordväst år 2020 upplevs som en sammanhängande stad och är en av norra Europas mest kreativa och inkluderande regioner*. Samarbetet ska gynna regionen och medlemskommunerna genom att samarbetet ska generera skalfördelar och ökad effektivitet genom samarbetet. Genom att agera tillsammans får kommunerna större tyngd i viktiga frågor. Samarbetskommittén har till uppgift att bredda och fördjupa samarbetet så att kommunerna tar tillvara utvecklingsmöjligheterna för den nordvästskånska regionen.

Hösten 2017 fattade de ledande politikerna i de elva kommunerna ett nytt inriktningsbeslut för *Familjens* arbete. Inriktningsbeslutet anger bland annat att samarbetets fokus är utveckling av de elva kommunernas hela territorium, där helheten alltid går före delarna. Kommundirektörerna har

fått i uppdrag att kartlägga de utvecklingsområden som är mest angelägna för samarbetet och ta fram en ny modell för verksamhetsplanen, samt en tidsplan för processer kopplat till kommande mandatperiod. Arbetet med att ta fram verksamhetsplanen för 2020-2023 pågår.

## **Greater Copenhagen & Skåne Committee**

Greater Copenhagen & Skåne Committee är ett politiskt samarbete som består av Skånes samtliga 33 kommuner och 46 danska kommuner i Öresundsregionen, samt Region Skåne, Region Hovedstaden och Region Själland. Detta samarbete startade den 1 januari 2016 och visionen är att *”År 2020 är Greater Copenhagen en internationell knutpunkt för investeringar och kunskap med en konkurrenskraft att jämföra med de mest framgångsrika metropolerna i Europa. Samarbetet har år 2020 skapat en betydande ekonomisk tillväxt och ökad sysselsättning i regionen.”* Man kommer gemensamt arbeta för att göra regionen attraktiv för investeringar, turister och företag. Målet är att skapa förutsättningar för en hållbar tillväxt genom att understödja integrationen av arbetsmarknaden, samt att försöka påverka den lagstiftning som utgör gränshinder och därmed påverkar regionens tillväxt negativt. Örkelljunga kommun tillsammans *Familjen Helsingborg* deltar i samarbetet som går under varumärket *Greater Copenhagen*.

## **Kommunalförbund**

### **Kommunalförbundet Söderåsens Miljöförbund**

Örkelljunga Kommun är medlem i *Söderåsens Miljöförbund* som är samägt av kommunerna Klippan, Svalöv, Perstorp, Bjuv och Örkelljunga. Förbundet bildades 2009 och tog då över medlemskommunernas ansvar för myndighetsutövning inom miljö- och hälsoskyddsområdet, samt andra uppgifter som kommuner enligt lag har ett ansvar för att utförs. Därefter har förbundet även tagit över tillsynsansvaret för tobak, receptfria läkemedel och alkohol i medlemskommunerna. Förutom myndighetsuppgifter så som kontroll och tillsyn har Söderåsens Miljöförbund i uppdrag att besvara remisser från medlemskommunerna, bistå med expertkunskap, svara för information inom verksamhetsområdet och delta i kommunernas krisberedskap. I januari 2011 tog förbundet dessutom över tillsynsansvaret för tillståndspliktig miljöfarlig verksamhet från länsstyrelsen.

Förbundets övergripande mål är att:

- Verka för en hållbar utveckling, både i sin roll som stöd åt medlemskommunerna och i sin myndighetsroll.
- Tillsynen ska vara riskbaserad och främst vara förebyggande.
- Förbundet ska inom medlemskommunerna bedriva en effektiv och rättssäker myndighetsutövning. Verksamheten skall kännetecknas av kunskap, tydlighet och ett gott bemötande.

### **Kommunalförbundet Medelpunkten**

Kommunalförbundet *Medelpunkten* som ägs tillsammans av 11 kommuner i nordvästra Skåne, levererar hjälpmedel till kommunens verksamheter inom socialförvaltningen. *”Målet för verksamheten är att kommunerna skall tillförsäkras en effektiv hjälpmedelsförsörjning såväl professionellt som ekonomiskt och målen för verksamheten kan sammanfattas i de fyra områdena Samordning, Inköp, Service och Utveckling.”* Kommunalförbundet *Medelpunkten* har till uppgift att leverera, serva och utveckla hjälpmedel för medlemskommunerna, samt bistå med rådgivning och konsultationer inom hjälpmedelsområdet. Genom samordning och stordriftsfördelar ska Medelpunkten leverera tjänster och hjälpmedel av hög kvalitet till lägsta möjliga kostnad för medlemskommunerna.

## **Kommunalförbundet Räddningstjänsten Skåne Nordväst**

Helsingborg, Ängelholm och Örskelljunga bildade kommunalförbundet *Räddningstjänsten Skåne Nordväst (RSNV)*. Den 1 januari 2019 anslöt sig även Bjuvs kommun till Räddningstjänstförbundet. Förbundet har bedrivit räddningstjänst för de tre ursprungliga medlemskommunerna sedan den 1 januari 2015 och jobbar efter visionen att *olyckorna ska vara få och små*. Enligt framtidsbilden ska förbundet jobba för att fler kommuner ska ansluta sig. Detta ska förbättra möjligheterna för att skapa en helhetsbild avseende avvikelser och olyckor, samtidigt som det ska bidra till ökad trovärdighet, effektivitet och trygghet för medborgarna. Örskelljunga kommun betalade en förbundsavgift på 9,0 mkr för 2018, utöver detta köper kommunen tjänster av förbundet enligt fastställd prislista. Medlemsdirektivet anger att förbundets syfte och uppdrag är att:

*”Kommunalförbundet ska under gemensam ledning hålla en för medlemmarna ömsesidig räddningstjänst samt därtill hänförlig förebyggande och angränsande verksamhet inom området samhällskydd, räddning och beredskap, i ett för alla medlemmar lika grunduppdrag och i tilläggsuppdrag utifrån respektive medlems eller annans intresse”.*

Förbundet ska arbeta för att:

- *”Konsekvenserna av de bränder och olyckor som inträffar blir så lindriga som möjligt.”*
- *”Tryggheten och säkerheten för invånarna inom förbundets geografiska område ska öka.”*
- *”Miljöbelastningen ska vara så låg som möjligt inom sitt verksamhetsområde.”*

Kommunalförbundet *Räddningstjänsten Skåne Nordväst* redovisade ett resultat på -477 tkr för verksamhetsåret 2018, vilket ska jämföras med ett budgeterat resultat på 250 tkr. Budgetavvikelsen berodde på engångskostnader som inte var budgeterade för IT-migrering, dubbla licenskostnader vid systembyte och avgångsvedelag. Medlemsavgiften har räknats upp med 1,5 procent för verksamhetsåret 2018. För 2019 kommer medlemsavgiften att räknas upp med 1,56 procent, för åren 2020-2022 blir det en uppräknings med 1,0 procent per år.

Enligt den framtida målbilden som utgår från de intentioner som låg till grund för förbundets bildande ska *Räddningstjänsten Skåne Nordväst* växa och fler medlemskommuner ska ansluta sig. Ambitionen är att minst 11 kommuner ska ansluta sig till RSNV. I övrigt anger målbilden att förbundet ska utveckla samverkan och det civila försvaret ska byggas upp så att räddningstjänsten kan möta de utmaningar som samhället står inför.

När det gäller verksamheten så är det de nationella målen enligt lagen om skydd mot olyckor som utgör ramverket. Följande politiska mål gäller för *Räddningstjänsten Skåne Nordväst* från 2018 och framåt:

### **Framtidens räddningstjänst**

- Förbundet ska arbeta för att skapa en modern räddningstjänst som bidrar till ett tryggare samhälle och kan möta framtidens utmaningar och behov. Detta görs genom att vara en öppen, nyfiken verksamhet med ständiga förbättringar, minskad miljöbelastning och individanpassad olycksförebyggande verksamhet med förmåga att förbygga och hantera situationer som kan leda till räddningsinsats.

### **Effektiv verksamhet**

- Förbundet ska arbeta för en effektiv räddningstjänst både vad avser insatser och förebyggande arbete som innebär en ökad trygghet för medborgare och med färre och

mindre olyckor som resultat. Detta görs genom ett professionellt förhållningssätt och att alltid ha medborgaren i fokus, att fler medlemskommuner ansluter sig till förbundet samt en utökad regional samverkan med berörda aktörer.

### **Attraktiv arbetsgivare**

- Förbundet ska vara en attraktiv arbetsgivare som attraherar nya medarbetare och står för delaktighet, påverkansmöjlighet, utveckling och egenansvar för vår personal. Detta görs genom att gemensamt ta ansvar för arbetsplatsen och alltid ha ett bra bemötande. Förbundet har stort fokus både på fysisk och psykisk arbetsmiljö där aktiv nolltolerans ska präglå vårt sätt att arbeta.

### **Operativ statistik**

Antalet larm totalt sett inom medlemskommunerna minskade något under 2018 jämfört med året innan. Den torra sommaren medförde att antalet bränder i skog och mark var ungefär dubbelt så många som 2017, dock var det bara frågan om mindre bränder. Antalet larm som avsåg ÖrkeUjunga kommun minskade från 340 till 298. Larm i ÖrkeUjunga kommun som avsåg brand i byggnad minskade från 21 till 15, medan antalet bilbränder minskade från 12 till 9. Sjukvårdslarmen minskade kraftigt från 167 larm 2017 till 118 larm under 2018, medan kategorin trafikolyckor ökade från 43 till 44.

## Kommunövergripande styrkort

### Balanserad styrning

Örkelljunga kommun har valt balanserad styrning till den målstyrningsmodell som framöver skall användas i kommunen. Styrkort finns för 2018, framtagna på två nivåer i kommunens organisation. Dessa är:

1. Kommunövergripande nivå
2. Kommunstyrelse- och nämndnivå

I det kommunövergripande styrkortet definieras *framgångsfaktorer, mätmetoder och mål*. Förslag till framgångsfaktorer (sju stycken) har tagits fram under två temadagar våren 2017 med ledande politiker och tjänstemän och sedan beslutats av Kommunstyrelse och Kommunfullmäktige. För varje framgångsfaktor finns mätmetoder (exempelvis SCB:s Medborgarundersökning och undersökningar gjorda av SKL, Skolverket och Socialstyrelsen). Målen, vilka i kommunens första kommunövergripande styrkort i regel avser förbättrade mätresultat, är satta att gälla för åren 2018 och 2019. Ett reviderat kommunövergripande styrkort ska därefter arbetas fram för kommande fyraårsperiod, d.v.s. för åren 2020 – 2023.

Det konkreta arbetet med måluppfyllelsen sker ute hos nämnder och verksamheter. För varje mål i det kommunövergripande styrkortet är det därför också definierat vilka nämnder som skall arbeta med respektive mål. Nämnderna har vidare för utvalda kommunövergripande mål arbetat fram konkreta och uppföljningsbara nämndmål. Det sammanlagda resultatet av nämnder och verksameters arbete med måluppfyllelse ligger också till grund för bedömningen huruvida kommunen uppnår en hög måluppfyllelse och därmed har en *god ekonomisk hushållning*. Enligt Kommunallagen skall alla kommuner göra en utvärdering av detta i samband med årsredovisningen upprättas. Tanken är, att om det arbetas det med ”rätt saker” ute i verksamheten så skall detta också påverka resultatet i de mätningar som görs och därigenom bidra till att en hög grad av måluppfyllelse kan uppnås. Måluppfyllelsen på kommunövergripande nivå bedöms med utgångspunkt från att resultaten av genomförda utvalda mätningar förbättras över tiden.

## Måluppfyllelse 2018

Nedan lämnas en redogörelse för måluppfyllelsen per 2018-12-31 för målen i det kommunövergripande styrkortet. Den bygger på de bedömningar som nämnderna har gjort över måluppfyllelsen i respektive nämnds styrkort.

### Kommunövergripande styrkort

U = Uppnås  
D = Uppnås delvis  
E = Uppnås ej

Framgångsfaktor	Mätmetod	Mål	Måluppfyllelse
Attraktiv arbetsgivare	CMA Research, egen undersökning "HME-index (hållbart medarbetar-engagemang)"	Ökat mätvärde jämfört med föregående mätning (81 av 100)	D
	Socialstyrelsen, "Personalens utbildningsnivå – Omsorgspersonal med adekvat utbildning på boende med särskild service för äldre"	Bibehållet eller ökat mätvärde jämfört med föregående mätning (92 %)	D
	Skolverket, "Personalens utbildningsnivå – Lärare med lärarlegitimation och behörighet i minst ett ämne, kommunala skolor"	Ökat mätvärde jämfört med föregående mätning (grundskola 73 % och gymnasiet 62 %)	U
Ekonomi	Bokslut, "Resultat i % i förhållande till skatteintäkter och bidrag"	Balanskravsresultat 1 %	U
	Bokslut, "Soliditetsmått enligt fullfonderingsmodellen"	Lägst 40 %	U
	Bokslut, "Soliditetsmått enligt blandmodellen"	Lägst 60 %	U

Ankom: 2019-03-12, Ärende: K.L.K.2019.213 Handling: 192629

<b>Hållbar Tillväxt</b>	SCB, NRI "Rekommendation"	Mätvärdet ska vara lägst 62 (godkänd)	<b>D</b>
	SKL Öppna jämförelser - Insikt, "Totalt - Servicemätning av kommunens myndighetsutövning mot näringsliv"	Ökat mätvärde jämfört med föregående mätning (63)	<b>D</b>
	Svenskt Näringsliv, "Kommunranking"	Förbättrad placering jämfört med föregående mätning (52 av 290)	<b>D</b>
	SCB, NRI, "Bostäder" (bra, varierat och trivsamt boende)	Mätvärdet ska vara lägst 62 (godkänd)	<b>U</b>
	Egen undersökning, "Andel deltagare som vid avslut i kommunens arbetsmarknadsverksamhet börjat arbeta eller studera"	Ökad andel jämfört med föregående mätning (38 %)	<b>U</b>
	Arbetsförmedlingen, "Arbetslöshet 16-24 år, öppet arbetslösa eller i program med akt stöd"	Arbetslösheten ska minska (från 6,8 %)	<b>U</b>
	Avfall Sverige, "Insamlat hushållsavfall för materialåtervinning"	Ökat mätvärde jämfört med föregående mätning (53 %)	<b>U</b>
<b>Inkludering och Tolerans</b>	SKL, "Informationsindex kommunens webbplats"	Ökat mätvärde jämfört med föregående mätning (78 av 100)	<b>D</b>
	Familjen Helsingborg, "Andel anställda med utländsk bakgrund i relation till andelen boende i kommunen"	Öka andelen anställda med utländsk bakgrund för att på sikt minska "gapet" (9 % i förhållande till 20 %)	<b>U</b>
	Familjen Helsingborg, "Fördelningen män/kvinnor i kommunens förvaltningar"	Förändrad könsfördelning för att på sikt uppnå en jämnare könsfördelning (16 % män och 84 % kvinnor)	<b>D</b>
<b>Kunskap</b>	Skolverket, "Behörighet till högskola/universitet inom fyra år för folkbokförda gymnasieelever"	Ökat mätvärde jämfört med föregående mätning (44,4 %)	<b>U</b>
	Kungliga biblioteket, "Andel invånare som gör minst ett lån per år"	Ökat mätvärde jämfört med föregående mätning (21 %)	<b>D</b>
	SCB, "Invånare 25-64 år med eftergymnasial utbildning"	Ökat mätvärde jämfört med föregående mätning (23,9 %)	<b>D</b>

<b>Möjliggöra upplevelser</b>	SCB, NRI, "Fritidsaktiviteter" (tillgång och möjligheter utbud parker, fritid och kultur)	Mätvärdet ska vara lägst 62 (godkänd)	<b>U</b>
<b>Trygghet</b>	SCB, NRI, "Trygghet"	Mätvärdet ska vara lägst 62 (godkänd)	<b>D</b>
	Skolinspektionen, "Andel ganska trygga/mycket trygga elever åk 5 och 9 (kommunala skolor)"	Bibehållet eller ökat mätvärde jämfört med föregående mätning (90 %)	<b>D</b>
	Socialstyrelsen, "Andel ganska trygga/mycket trygga brukare på särbo/med stöd av hemtjänsten"	Bibehållet eller ökat mätvärde jämfört med föregående mätning (90 %)	<b>D</b>

- Målen bryts ned till nämndmål för kommunstyrelsen och övriga nämnder.
- Måluppfyllelsen på kommunövergripande nivå bedöms med utgångspunkt från att resultaten av genomförda mätningar förbättras över tiden. Detta ska kommunstyrelsens och nämnderna årliga måluppfyllelse leda till.

Förkortningar:

NRI = Nöjd-Region-Index, (index från Statistiska centralbyråns "Medborgarundersökning")

SCB = Statistiska centralbyrån

SKL = Sveriges Kommuner och Landsting

## God ekonomisk hushållning

Elva av de 23 beslutade målen i det kommunövergripande styrkortet bedöms med utgångspunkt i nämndernas målarbete vara uppnådda. Resterande tolv mål bedöms vara delvis uppnådda. Då de tre finansiella målen och flertalet av verksamhetsmålen bedöms ha uppnåtts helt, så görs bedömningen att kommunen uppfyller kriterierna för god ekonomisk hushållning för 2018.

## Utvärdering måluppfyllelse

Måluppfyllelsen specificerad på de 23 olika mätmetoderna/målen i det kommunövergripande styrkortet visas i nedanstående tabell. Samtliga nämnders mål redovisas här tillsammans. Om måluppfyllelse uppnås ger det två (2) poäng. Om måluppfyllelse uppnås delvis ger det ett (1) poäng, ett ej uppnått mål ger noll (0) poäng. Uppnådda poäng divideras med möjlig totalpoäng per nämnd vilket ger måluppfyllelsen i procent.

Attraktiv arbetsgivare								
Mätmetod	Nämnder	Antal mål	Möjliga totalpoäng	Uppnås	Uppnås delvis	Uppnås ej	Uppnådda poäng	Måluppfyllelse i %
CMA Research, "HME-Index"	KoF (3), KS, SBN, SN (2), UN	8	16	2	5	1	9	<b>56</b>

Socialstyrelsen, ”Adekvat utbildning omsorgspersonal”	SN	1	2	0	1	0	1	<b>50</b>
Skolverket, ”Personalens utbildningsnivå”	UN	1	2	1	0	0	2	<b>100</b>
<b>Ekonomi</b>								
Mätmetod	Nämnder	Antal mål	Möjliga total- poäng	Uppnås	Uppnås delvis	Uppnås ej	Uppnådda poäng	Målupp- fyllelse i %
Hålla beslutad budget	KS, KoF, SBN, SN, UN	5	10	2	1	2	5	<b>50 (100)*</b>
Soliditet fullfondering, lägst 40 %	KS	1	2	1	0	0	2	<b>100</b>
Soliditet blandmodell, lägst 60 %	KS	1	2	1	0	0	2	<b>100</b>
<b>Hållbar Tillväxt</b>								
Mätmetod	Nämnder	Antal mål	Möjliga total- poäng	Uppnås	Uppnås delvis	Uppnås ej	Uppnådda poäng	Målupp- fyllelse i %
SCB, NRI ”Rekommendation”	KS (2), KoF, SBN, SN, UN	6	12	0	6	0	6	<b>50</b>
Svenskt Näringsliv, ”Kommunranking”	KS (3), UN	4	8	1	3	0	5	<b>63</b>
SKL, ”Öppna jämförelser - Insikt”	KS, SBN	2	4	1	1	0	3	<b>75</b>
SCB, NRI ”Bostäder”	KS	1	2	1	0	0	2	<b>100</b>
Egen undersökning, ”Arbets- marknadsvht”	SN	1	2	1	0	0	2	<b>100</b>
Arbetsförmedlingen, ”Arbetslöshet 16-24 år”	UN	1	2	1	0	0	2	<b>100</b>
Avfall Sverige, ”Insamlat	KS	1	2	1	0	0	2	<b>100</b>

hushållsavfall för materialåtervinning”								
Inkludering och Tolerans								
Mätmetod	Nämnder	Antal mål	Möjliga total-poäng	Uppnås	Uppnås delvis	Uppnås ej	Uppnådda poäng	Måluppfyllelse i %
SKL, ”Informationsindex för kommunens webbplats”	KS, KoF, SBN, SN(2), UN	6	12	4	2	0	10	83
Familjen Helsingborg, ”Andel anställda med utländsk bakgrund”	KS, KoF, SBN, SN, UN	5	10	4	1	0	9	90
Familjen Helsingborg, ”Fördelningen kvinnor/män”	KS, KoF, SBN, SN, UN	5	10	3	2	0	8	80
Kunskap								
Mätmetod	Nämnder	Antal mål	Möjliga total-poäng	Uppnås	Uppnås delvis	Uppnås ej	Uppnådda poäng	Måluppfyllelse i %
Skolverket, ”Behörighet Högskola/ Universitet”	UN	1	2	1	0	0	2	100
Kungliga Biblioteket, ”Andel aktiva låntagare”	KoF	1	2	0	1	0	1	50
SCB, ”Invånare 25-64 år med eftergymnasial utbildning”	KS	1	2	0	1	0	1	50
Möjliggöra upplevelser								
Mätmetod	Nämnder	Antal mål	Möjliga total-poäng	Uppnås	Uppnås delvis	Uppnås ej	Uppnådda poäng	Måluppfyllelse i %
SCB, NRI ”Fritidsaktiviteter”	KoF (3), SBN	4	8	3	1	0	7	88

Trygghet								
Mätmetod	Nämnder	Antal mål	Möjliga totalpoäng	Uppnås	Uppnås delvis	Uppnås ej	Uppnådda poäng	Måluppfyllelse i %
SCB, NRI ”Trygghet”	KS (2), KoF, SBN, UN	5	10	1	3	1	5	50
Skolinspektionen, ”Andel elever som känner sig ganska trygga/mycket trygga (åk 5-9)”	UN	1	2	0	1	0	1	50
Socialstyrelsen, ”Andel brukare som känner sig ganska trygga/ mycket trygga”	SN	2	4	1	0	1	2	50

\*) Totalt för hela kommunen uppnås målet

De mål i tabellen för vilka måluppfyllelsen motsvarar 85 procent eller mer bedöms vara uppnådda i det kommunövergripande styrkortet. De mål för vilka måluppfyllelsen motsvarar mellan 50 och 84 procent bedöms vara delvis uppnådda. Inget mål bedöms som *ej uppnått* för 2018.

### Nämndernas målarbete

Det konkreta målarbetet sker som tidigare nämnts ute i nämndernas verksamheter. Arbetet med nämndernas måluppfyllelse redovisas i respektive nämnds delårsrapport. De finansiella målen kommenteras dock särskilt i förvaltningsberättelsen under avsnittet ”Finansiell analys”. I tabellen nedan visas en sammanställning av bedömd måluppfyllelse för nämndernas samtliga mål 2018.

Nämnd	Antal mål	Möjliga totalpoäng	Uppnås	Uppnås delvis	Uppnås ej	Uppnådda poäng	Måluppfyllelse i %
Kommunstyrelsen	18*	36	8*	9	1	25	78
Kultur- och Fritidsnämnden	13	26	9	4	0	22	85
Samhällsbyggnadsnämnden	9	18	2	7	0	11	61
Socialnämnden	12	24	5	4	3	14	58
Utbildningsnämnden	12	24	6	5	1	17	71
<b>Totalt</b>	<b>64*</b>	<b>128</b>	<b>30*</b>	<b>29</b>	<b>5</b>	<b>89</b>	<b>70</b>

\*) Inklusive två (2) mål angående soliditet

Variationen mellan nämnderna i procent räknat kan till viss del påverkas av målens utformning och subjektiva värderingar kring måluppfyllelsen.

# Nämnderna

## Kommunstyrelsen

	Bokslut 2018	Budget 2018	Ävikelse 2018	Bokslut 2017
Verksamhetens intäkter	43,8	41,2	2,6	42,4
Verksamhetens kostnader	-81,2	-79,3	-1,9	-78,5
Verksamhetens nettokostnader	-37,4	-38,1	0,7	-36,1
Nettoinvesteringar	37,2	42,7	-5,5	15,5

## Ekonomi

Kommunstyrelsen inklusive Kommunfastigheter (fastighetsförvaltningen) redovisar ett resultat på 0,7 mkr för verksamhetsåret 2018. Exkluderat fastighetsförvaltningen redovisade kommunstyrelsen ett överskott på 2,4 mkr. Överskottet beror på allmän sparsamhet, vakanta tjänster och schablonen på 10 procent som tillföll kommunstyrelsen av ersättningen från Migrationsverket. Denna ersättning gav ett tillskott på 1,7 mkr. Fastighetsförvaltningen visade ett underskott på 1,7 mkr som är hänförligt till utrangeringen av Högekullen.

## Verksamheten

Ökat behov av välfärdstjänster kombinerat med vikande finansiering medför att kommunen ständigt måste omvärdera och omprioritera i verksamheterna, samt hitta nya arbetssätt för att utföra arbetsuppgifterna. Inte minst är det viktigt att kommunen fokuserar på det som skapar värde för kommuninvånarna. Under 2018 togs beslut om att avveckla kommunens egen IT-enhet och i stället gå med i den gemensamma IT-organisationen som Klippan, Bjuv, Perstorp och Åstorp bedriver. Örkelljunga kommun kommer formellt sett att anslutas till den gemensamma IT-organisationen den 1 januari 2020. I praktiken kommer det att bli en successiv övergång som redan har påbörjats i form av förberedelse- och anpassningsarbete. Annat värt att nämna är att Örkelljunga kommun tillsammans med andra skånska kommuner från och med 2019 ingår i ett samarbete om gemensamt e-arkiv som leds av Lunds kommun.

Rent generellt står såväl kommunledningsförvaltningen som kommunen i sin helhet inför ett antal framtida utmaningar. Inte minst gäller det den överhettade arbetsmarknaden som till vissa delar har sin grund i demografin. Stora pensionsavgångar på Kommunledningsförvaltningen sett i ett treårsperspektiv ställer krav på strategisk planering. Redan nu är det dags att påbörja anpassningen till den framtida kommunledningsorganisationen för att minimera störningarna i samband med kompetensväxlingen. I samband med pensionsavgångarna bör det även göras en översyn av organisationen. Dessutom bör en utvärdering göras om huruvida det bör tas ett förvaltningsöverskridande grepp om den administrativa verksamheten för att göra det möjligt att hämta hem eventuella effektiviseringsvinster. En ändamålsenlig organisation bör definieras, där möjligheten till utnyttjandet av modern teknik tillsammans med ett förändrat arbetssätt vägs in.

För att höja nivån inom krisberedskapen har ett samarbete inletts med (RSNV) Räddningstjänsten Skåne nordväst. Genom samarbetet kommer RSNV att bistå kommunen med beredskapssamordnare, vilket gör att kommunen därmed har tillgång den expertkunskap som krävs för att höja och därefter upprätthålla nivån inom kommunens krisberedskap. Avtalet med RSNV förutsätter hög grad av tillgänglighet på plats i Örkelljunga i arbetet av beredskapssamordnaren. Även inom området civilt försvar har kommunerna fått ett utökat ansvar utifrån tagna regeringsbeslut. Civilt försvar handlar om samhällets motståndskraft vid krigsfara och krig. Arbetet

har som uppgift att skydda civilbefolkningen och upprätthålla infrastruktur och viktiga samhällsfunktioner. Det är en del av totalförsvaret och involverar såväl offentliga organisationer som frivilligorganisationer och företag.

### **Viktiga händelser**

- Kommunchefen slutade under hösten 2018, ekonomichefen är tf kommunchef.
- Ny kommunallag trädde i kraft den 1 januari 2018.
- Ett Ungdomsråd har inrättats.
- Beslut togs förändrad IT-organisation. Drift och support kommer fr.o.m. 2019 att bedrivas i samverkan med Klippan, Åstorp, Bjuv och Perstorp.
- Verksamhetsåret 2018 var valår. Ny kommunstyrelse och nytt arbetsutskott tillträdde den 1 januari 2019.

## Kommunstyrelsens styrkort – måluppfyllelse 2018

U = Uppnås  
D = Uppnås delvis  
E = Uppnås ej

Framgångsfaktor	Mätmetod	Nämndmål	Måluppfyllelse
<b>Attraktiv arbetsgivare</b>	CMA Research, egen undersökning "HME-index (hållbart medarbetar-engagemang)"	<i>Uppmärksamma frågor relaterade till ledarskap, arbetsglädje och trivsel i den nya kompetensförsörjningsstrategin.</i>	<b>D</b>
<b>Ekonomi</b>	Utfall i förhållande till beslutad budget	<i>Bedriva kommunstyrelsens verksamhet inom beslutad budget (uppföljning sker löpande månadsvis).</i>	<b>U</b>
<b>Hållbar Tillväxt</b>	SCB, NRI "Rekommendation"	<i>Tydliggöra kommunens planerade utveckling genom skisser över kommunala byggprojekt som kommuniceras via kommunens olika medier.</i>	<b>D</b>
	SCB, NRI "Rekommendation"	<i>Fiber framdraget till alla permanentbostäder på landsbygden.</i>	<b>D</b>
	SKL Öppna jämförelser - Insikt, "Totalt - Servicemätning av kommunens myndighetsutövning mot näringsliv"	<i>Följa upp "Förenkla helt enkelt" genom att genomföra aktiviteter enligt handlingsplanerna.</i>	<b>U</b>
	Svenskt Näringsliv, "Kommunranking"	<i>Ta fram handlingsplan utifrån mätvärdena för 2017 års undersökning.</i>	<b>U</b>
	Svenskt Näringsliv, "Kommunranking"	<i>KSAU ska besöka minst 10 företag 2018.</i>	<b>D</b>
	SCB, NRI, "Bostäder" (bra, varierat och trivsamt boende)	<i>Tillse att det finns detaljplanlagd mark för industri- och verksamhetsändamål i Örkelljunga och Skånes Fagerhult.</i>	<b>D</b>
	SCB, NRI, faktorn "Bostäder" (bra, varierat och trivsamt boende)	<i>Kommunen ska ha en ständig planberedskap för bostadsenheter i olika upplåtelseformer.</i>	<b>U</b>
	Avfall Sverige, "Insamlat hushållsavfall för materialåtervinning"	<i>Göra en kartläggning av avfallshanteringen i den kommunala verksamheten.</i>	<b>U</b>

<b>Inkludering och Tolerans</b>	SKL, "Informationsindex kommunens webbplats"	<i>Förbättra informationen från KF på kommunens hemsida genom att efter varje möte publicera en enkel nyhetstext med de 2-3 viktigaste besluten.</i>	<b>U</b>
	Familjen Helsingborg, "Andel anställda med utländsk bakgrund i relation till andelen boende i kommunen"	<i>I Kommunens nya kompetensförsörjningsstrategi se över rekryteringsrutiner för att attrahera sökande med olika bakgrund.</i>	<b>D</b>
	Familjen Helsingborg, "Fördelningen män/kvinnor i kommunens förvaltningar"	<i>I Kommunens nya kompetensförsörjningsstrategi se över rekryteringsrutiner för att främja en jämnare könsfördelning i kommunens olika verksamheter.</i>	<b>D</b>
<b>Kunskap</b>	SCB "Invånare 25-64 år med eftergymnasial utbildning"	<i>Genomföra en enkätundersökning riktad till alla personer som flyttar till kommunen angående vad som fått dem att flytta hit o.s.v..</i>	<b>D</b>
<b>Trygghet</b>	SCB, NRI, faktorn "Trygghet"	<i>Förnya handlingsplanen som bygger på samverkansavtalet mellan Polisen och Örkelljunga kommun.</i>	<b>E</b>
	SCB, NRI, faktorn "Trygghet"	<i>Genomföra minst två trygghetsvandringar per år i kommunens tätorter.</i>	<b>D</b>

- Målen bryts ned till nämndmål för kommunstyrelsen och övriga nämnder.
- Måluppfyllelsen på kommunövergripande nivå bedöms med utgångspunkt från att resultaten av genomförda mätningar förbättras över tiden. Detta ska kommunstyrelsens och nämnderna årliga måluppfyllelse leda till.

Förkortningar:

NRI = Nöjd-Region-Index, (index från Statistiska centralbyråns "Medborgarundersökning")

SCB = Statistiska centralbyrån

SKL = Sveriges Kommuner och Landsting

## Ej uppnådda mål

Av 16 mål bedöms sex vara *uppnådda*. Av resterande mål betraktas nio vara *delvis uppnådda* och ett *ej uppnått*.

## Uppmärksammandet av frågor relaterade till ledarskap, arbetsglädje och trivsel

En ny handlingsplan har tagits fram där dessa frågor uppmärksammas. Detta till trots har HME för 2018 sjunkit i förhållande till tidigare år, vilket föranleder ansvarig att betrakta nämndmålet som delvis uppnått.

### **Detaljplanelagd mark för industri**

En plan för Skånes Fagerhult har tagits fram. Emellertid finns det ett behov av att identifiera ytterligare mark i Örkelljunga med omnejd. Följaktligen betraktas målet som delvis uppnått.

### **Tydliggöra kommunens planerade utveckling**

Skisser för Hälsoförskolan, Eket och det nya Äldreboendet har kommunicerats via kommunens webbplats. Emellertid befinner sig vissa projekt, däribland ”Centrumvisualiseringen”, ännu i ett avstämnings- och förankringsskede och har ej kommunicerats ut i önskad omfattning. Följaktligen betraktas målet som delvis uppnått.

### **Fiberanslutning**

En omfattande problematik kring entreprenörens förmåga att insamla nödvändiga markavtal har rått under 2018. Detta har försenat processen med fiberutrullningen i kommunen. Arbetet har nu återigen kommit igång, men målet kan endast betraktas som delvis uppnått.

### **Företagsbesök**

Nio företagsbesök har genomförts. Följaktligen betraktas målet som delvis uppnått.

### **Rekryteringsrutiner för en jämnare könsfördelning**

En kompetensförsörjningsplan har färdigställts och antagits av ledningsgruppen. Däremot är handlingsplaner i respektive förvaltning inte framtagna. Följaktligen betraktas målet som delvis uppnått.

### **Rekryteringsrutiner för att attrahera sökande med olika bakgrund**

En kompetensförsörjningsplan har färdigställts och antagits av ledningsgruppen. Däremot är handlingsplaner i respektive förvaltningar inte framtagna. Följaktligen betraktas målet som delvis uppnått.

### **Enkätundersökning**

Enkätundersökningen är genomförd och svaren har sammanställts. Dock har ingen omfattande analys kunnat genomföras, och följaktligen har inga resultat presenterats. Som orsak till detta anføres att projektet senarelades med anledning av oklarheter kring vilken digital enkätplattform som skulle användas. Målet betraktas av ansvarig som delvis uppnått.

### **Handlingsplan Polisen**

Ett samverkansavtal har inte kunnat träffas. Med anledning av detta har en handlingsplan inte kunnat arbetas fram, därmed betraktas målet följaktligen som ej uppnått. Målsättningen är emellertid att återuppta en dialog mellan kommunen och Polisen under 2019.

### **Trygghetsvandringar**

Målet ändrades till att inbegripa en digital trygghetsvandring vilken omfattade hela kommunen. En sådan genomfördes i maj och har redovisats. Det som kvarstår är återrapport till KSAU gällande utförda åtgärder samt återkoppling av dessa på webben. Följaktligen betraktas målet som delvis uppnått.

## Överförmyndarnämnden

	Bokslut 2018	Budget 2018	Åwikelse 2018	Bokslut 2017
Verksamhetens intäkter	-0,4	0,5	-0,9	2,1
Verksamhetens kostnader	-1,7	-1,5	-0,2	-3,5
Verksamhetens nettokostnader	-2,1	-1,0	-1,1	-1,4
Nettoinvesteringar	0,0	0,0	0,0	0,0

### Ekonomi

Överförmyndarnämnden redovisar nettokostnader som är 1,1 mnkr högre än budgeterat. Av detta är 0,9 mkr hänförligt till intäktssidan. En tidigare uppbokad fordran på Migrationsverket på 0,9 mkr är avskriven i 2018 års bokslut på grund av att kommunens ansökan har avslagits. Beslutet har överklagats hos Förvaltningsrätten. Kostnaderna översteg budget med 0,2 mnkr på grund av ett ökat antal huvudmän. Antalet huvudmän exklusive ensamkommande barn uppgick till 143 personer för verksamhetsåret 2018, motsvarande siffra för 2017 var det 130 personer. Varje nytt ärende innebär en tillkommande kostnad på 13 -15 tkr per år och ärende. Vanligtvis betalas arvoden och omkostnader ut i samband med att de gode männen lämnat in årsredovisningarna men det sker även utbetalningar av arvoden och omkostnader i samband med att uppdrag avslutas under året.

### Verksamheten

Trenden går i riktning mot ökad digitalisering när det gäller redovisning/rapportering av ställföreträdarnas årsräkningar. Ny förvaltningslag och dataskyddslagstiftning innebär temporärt ökad arbetsinsats. Planering har påbörjats för att uppdatera det digitala verksamhetssystemet Wärna. Nuvarande version är 10 år gammal. Den digitala utvecklingen hos förvaltningarna har medfört att kostnaderna för lokal hantering avseende underhåll och uppdateringar blir kostsam över tid. Molnbaserade onlinesystem reducerar kostnaderna i och med att programvaran kan uppgraderas utan medverkan av lokala aktörer. Vidare minskar riskerna för hantering av personuppgifter i strid mot GDPR när molnbaserade system används. Detta beror på att programleverantören med sin specialkunskap inom området har bättre förutsättningar för att skapa processer som säkerställer att informationen hanteras och skyddas på ett ändamålsenligt sätt. Molnbaserade system skapar dessutom bättre förutsättningar för att skapa processer där gode människors arbete i förekommande fall kan integreras i informationshanteringen. T.ex. kan arbetet med gode människors årsräkningar effektiviseras genom integrerade processer, där redovisning av årsräkningar utförs i system som är integrerade med varandra, (verksamhetssystemen Wärna Go och E-Wärna).

### Viktiga händelser

- En rutin har skapats som innebär att nämnden alltid yttrar sig i varje enskilt fall av ett förvaltarskap.
- En rutin har skapats med innebörden att 5 procent av inkomna årsräkningar djupgranskas.
- Ett avslag gällande ersättning (väsentligt belopp) från Migrationsverket för ensamkommande barn har överklagats.

## Samhällsbyggnadsnämnden (exklusive vatten och avlopp)

	Bokslut 2018	Budget 2018	Awikelse 2018	Bokslut 2017
Verksamhetens intäkter	12,3	10,0	2,3	10,9
Verksamhetens kostnader	-41,7	-39,9	-1,8	-39,8
Verksamhetens nettokostnader	-29,4	-29,9	0,5	-28,9
Nettoinvesteringar	9,2	10,3	-1,1	4,8

### Ekonomi

Samhällsbyggnadsnämnden exklusive VA-verksamheten redovisar nettokostnader som är 0,5 mkr lägre än budgeterat för verksamhetsåret 2018. Större budgetavvikelser omfattar framförallt den centrala administrationen som redovisar ett överskott på 0,8 mkr på grund av vakanser. Nettokostnaderna för bygglovsverksamheten blev 0,4 mkr lägre än budgeterat, medan vinterväghållningen redovisade ett underskott på 0,3 mkr. Städverksamheten redovisade ett underskott på 0,5 mkr, framförallt orsakat av höga vikariekostnader. Städverksamheten arbetar med åtgärder för en budget i balans, bland annat kommer pensionsavgångar inte att ersättas fullt ut.

### Verksamheten

Samhällsbyggnadsnämnden ansvarar för kommunens verksamhet inom Gata/Park, lokalvård, samt frågor som rör detaljplaner och byggnadsärenden. Gatubelysningsnätet består av ca 3 500 belysningspunkter. Lokalvården städar kontinuerligt ca 60 000 kvm lokalyta och arbetar vidare med att finna kostnadseffektiva arbetsmetoder för att sänka kostnaderna. Exploateringen av mark för näringsverksamhet och bostäder fortsätter som ett led i kommunens ambitioner att skapa goda förutsättningar för attraktiva boendemiljöer och ett vitalt näringsliv. Planarbete för industrimark vid Skåneporten och ett äldreboende i centrala Örkelljunga pågår. Utbyte av traditionell gatubelysning till Led-belysning sker successivt. Arbetet med gång och cykelvägar fortsätter som ett led i att skapa en bättre och säkrare framkomlighet för fotgängare och cyklister. I centrum har arbetet med trygghetsskapande åtgärder påbörjats. Åtgärder har vidtagits för att sänka hastigheten och minska buskörningen, bland annat har övergångsställen byggts om i kombination med andra hastighetsdämpande åtgärder. I Skånes Fagerhult har en Parkourpark färdigställts och i Hjelmsjö vid Ekbacken har en minneslund för smådjur inrättats.

Som ett led i att öka servicen till kommuninvånarna och samtidigt minska de administrativa kostnaderna fortsätter arbetet med att digitalisera processerna. Förvaltningen jobbar även vidare med konceptet "Förenkla helt enkelt" för ökat kundfokus. Personalomsättningen och rörligheten av personal mellan kommunerna har ökat och med detta ökar även sårbarheten, samtidigt som det drar med sig kostnader för rekrytering och inskolning av nyanställd personal.

### Viktiga händelser

- Ny detaljplan för byggnation i Eket.
- Ny detaljplan för nytt äldreboende.
- Omfattande åtgärder med trygghetsskapande åtgärder har genomförts.

## Samhällsbyggnadsnämnden (Vatten och avlopp)

	Bokslut 2018	Budget 2018	Ändring 2018	Bokslut 2017
Verksamhetens intäkter	19,0	17,4	1,6	19,7
Verksamhetens kostnader	-19,0	-17,4	-1,6	-19,7
Verksamhetens nettokostnader	0,0	0,0	0,0	0,0
Nettoinvesteringar	0,8	12,7	-11,9	1,7

### Ekonomi

Verksamhetsåret 2018 genererade ett underskott på 0,3 mkr för VA-verksamheten. Det negativa resultatet beror främst på högre kostnader än budgeterat för reparationer/underhållsåtgärder, försäkringsregresser, besiktningkostnader och konsultkostnader för vattenskyddsområdet vid Eket. Personalkostnaderna blev 0,9 mkr lägre än beräknat till följd av vakanser som uppstod vid pensionsavgångar. Som en följd av det negativa resultatet för VA-verksamheten har en upplösning av investeringsfonden gjorts motsvarande underskottet, vilket innebär att skulden till abonnenterna minskat från 2,5 mkr till 2,2 mkr under verksamhetsåret. Bedömningen är att resterande del av överuttaget kommer att utnyttjas under de närmaste åren. VA-verksamheten bedrivs utifrån självkostnadsprincipen, vilket innebär att verksamheten ska täcka samtliga kostnader men inte gå med vinst. Eventuella över- eller underskott reglerar skuld alternativt fordran till abonnenterna.

### Verksamheten

Va-verksamheten är en lagstadgad och ekonomiskt sidoordnad verksamhet under samhällsbyggnadsnämnden. Ansvaret omfattar vattenförsörjning och avlopp inom det kommunala verksamhetsområdet. Arbetet med att minska andelen ovidkommande vatten fortsätter. I övrigt har underhållsåtgärder genomförts både på VA-anläggningen i Åsljunga och vattenverket i Örkelljunga. Omfattande underhållsåtgärder har även gjorts i spillvattennätet, bland annat har söndervittrade brunnar bytts ut. Utbyggnad av färskvattensystemet har genomförts i Eket för att säkra vattenleveransen till kunderna. I övrigt fortsätter utvärderingen avseende möjligheterna till eventuella framtida samarbeten med närliggande kommuner om kostnadseffektiva gemensamma lösningar för avloppsrening, vattenförsörjning och kompetensförsörjning. Täckning av slambassänger i Skånes Fagerhult har genomförts under det gångna året. Beslut har taget som att 2019 påbörja ett åtgärdsprogram med innebörden att analoga VA-mätare ska ersättas med digitala mätare. Åtgärden skapar förutsättningar för att digitalisera stora delar av det administrativa arbetet, som en del i ambitionen att effektivisera verksamheten.

### Viktiga händelser

- Nytt vattenskyddsområde i Eket.
- Nytt vattenskyddsområde i Örkelljunga.
- Vattendom för nya vattenborrhör i Örkelljunga.
- Uppdaterat övervakningsprogram.

## Nämnderna

### Samhällsbyggnadsnämndens styrkort – måluppfyllelse 2018

U = Uppnås  
D = Uppnås delvis  
E = Uppnås ej

Framgångsfaktor	Mätmetod	Nämndmål	Mål- uppfyllelse
<b>Attraktiv arbetsgivare</b>	CMA Research, egen undersökning "HME-index (hållbart medarbetar-engagemang)"	<i>Förvaltningen skall inventera resultatet från föregående enkätundersökning. Detta skall utmytna i en handlingsplan med mål att höja nivån och bidra till en attraktiv arbetsplats.</i>	<b>D</b>
<b>Ekonomi</b>	Utfall i förhållande till beslutad budget	<i>Bedriva samhällsbyggnadsnämndens verksamhet inom beslutad budget (uppföljning sker löpande månadsvis).</i>	<b>D</b>
<b>Hållbar Tillväxt</b>	SCB, NRI "Rekommendation"	<i>Öka trivselfaktorn på gemensamma platser genom "rent, prydligt och utsmyckat".</i>	<b>D</b>
	SKL Öppna jämförelser - Insikt, "Totalt - Servicemätning av kommunens myndighetsutövning mot näringsliv"	<i>Följa upp "Förenkla hel enkelt" samt genomföra aktiviteter.</i>	<b>D</b>
<b>Inkludering och Tolerans</b>	SKL, "Informationsindex kommunens webbplats"	<i>Utveckla E-tjänster (inventering och utveckling).</i>	<b>D</b>
	Familjen Helsingborg, "Andel anställda med utländsk bakgrund i relation till andelen boende i kommunen"	<i>Vid anställning om möjligt kalla minst en sökande med utländsk bakgrund.</i>	<b>U</b>
	Familjen Helsingborg, "Fördelningen män/kvinnor i kommunens förvaltningar"	<i>Vid anställning om möjligt kalla sökande från bägge könen.</i>	<b>U</b>
<b>Möjliggöra upplevelser</b>	SCB, NRI "Fritidsaktiviteter" (tillgång och möjligheter utbud parker, fritid och kultur)	<i>Ta fram digitala underlag på kommunens grönområden (parker, motionsslingor, naturområden, m.m.).</i>	<b>D</b>
<b>Trygghet</b>	SCB, NRI, faktorn "Trygghet"	<i>Förbättrad upplevd trygghet genom arbete med belysning och borttagande av "mörka" platser.</i>	<b>D</b>

- Målen bryts ned till nämndmål för kommunstyrelsen och övriga nämnder.
- Måluppfyllelsen på kommunövergripande nivå bedöms med utgångspunkt från att resultaten av genomförda mätningar förbättras över tiden. Detta ska kommunstyrelsens och nämnderna årliga måluppfyllelse leda till.

Förkortningar:

NRI = Nöjd-Region-Index, (index från Statistiska centralbyråns "Medborgarundersökning")

SCB = Statistiska centralbyrån

SKL = Sveriges Kommuner och Landsting

## **Ej uppnådda mål**

Av nio mål bedöms två vara *uppnådda*. Resterande sju mål bedöms vara *delvis uppnådda*.

### **Handlingsplan med mål att höja nivån och bidra till en attraktiv arbetsplats.**

Ansvarig gör bedömningen att detta är ett ständigt pågående arbete och att tillräckliga framsteg inte har gjorts för att målet ska betraktas som uppnått.

### **Bedriva verksamhet inom beslutad budget**

Underskott visas för 2018 för Lokalvårdsenheten där arbete för en ekonomi i balans 2019 pågår. Även VA-enheten visar underskott för 2018, vilket regleras mot tidigare års ackumulerade skuld till VA-kollektivet. Följaktligen betraktas målet som delvis uppnått.

### **Förenkla helt enkelt**

Arbetet pågår men ansvarig gör bedömningen att målet inte kan betraktas som uppnått. Arbetet kommer att fortsätta under våren 2019.

### **Rent, prydligt, utsmyckat**

Dessa frågor är föremål för ett kontinuerligt arbete som syftar till att kommuninvånarna skall trivas i sin närmiljö. Ansvarig gör bedömningen att målet inte kan betraktas som uppnått.

### **Utveckla E-tjänster**

Arbetet med detta är påbörjat och kommer att fortsätta under 2019. Målet är satt högt på agendan och syftar till att underlätta för kommuninvånare samt att minska förvaltningens administrativa börda. Till Castor har POIT samt digital signering implementerats. Ansvarig gör bedömningen att målet endast kan betraktas som delvis uppnått.

### **Ta fram digitala underlag**

Arbetet med detta mål pågår till stor del inom ramen för 6K-samarbetet. Under 2019 kommer en digital interaktiv GIS- karta att publiceras på kommunens webbplats. För 2018 kan målet endast betraktas som delvis uppnått.

### **Belysning och mörka platser**

Planering för att öka tryggheten är ett arbete som ligger högt på agendan vid alla ombyggnader och vid nyproduktion. Digital trygghetsvandring är genomförd och resultatet av denna är presenterad. Den planerade ombyggnaden i gatumiljö för att öka tryggheten i kommunen är påbörjad, men har inte färdigställs i sådan mån att målet kan betraktas som uppnått.

## Kultur- och fritidsnämnden

	Bokslut 2018	Budget 2018	Avvikelse 2018	Bokslut 2017
Verksamhetens intäkter	4,4	2,6	1,8	3,8
Verksamhetens kostnader	-24,8	-22,9	-1,9	-24,2
Verksamhetens nettokostnader	-20,4	-20,3	-0,1	-20,4
Nettoinvesteringar	0,4	1,0	-0,6	0,6

### Ekonomi

Kultur- och fritidsnämnden redovisar nettokostnader som är 0,1 mkr högre än budget för verksamhetsåret 2018. Avvikelsen är framförallt hänförlig till avtalsindexering för drift av simhallen. Externt finansierade projektmedel har erhållits under 2018 och periodiserats i enlighet med matchningsprincipen eftersom bidragen är hänförliga till verksamhetsåret 2019. Kultur- och fritidsnämndens nettoinvesteringar blev 0,6 mkr lägre än budgeterat för verksamhetsåret 2018. Avvikelsen är framförallt hänförlig till införandet av meröppet bibliotek som är framskjutet till 2019. Mindre avvikelser förekommer för uppförandet av en Bouldervägg i Åsljunga.

### Verksamheten

Kultur- och Fritidsförvaltningen har under stora delar av verksamhetsårets andra hälft haft en vakant chefstjänst. Biblioteksverksamheten delades under året upp i två verksamhetsområden, *folkbibliotek* respektive *skolbibliotek*.

*Folkbibliotek* har ansvar för driften av kommunens tre *folkbibliotek* samt *e-bibliotek* och styrs av en biblioteksplan. Under verksamhetsåret togs beslut om att resurserna knutna till Åsljunga folkbibliotek ska föras över till biblioteket i Skånes Fagerhult. Två temaveckor om digitala tjänster har genomförts under verksamhetsåret. Läsfrämjande insatser genomfördes i form av aktiviteter så som författarbesök, bokrunder till äldreboenden med mera. Spökkväll och drakbygge är exempel på evenemang riktade mot barn och unga som genomförts. Under året bedrev även *folkbiblioteket* kulturlyftsprojekt tillsammans med ungdomshemmet *Ljungaskog* med målsättningen att utveckla ett samarbete som ska bidra till en meningsfull fritid. Firandet av *Åshöjdens BK 50 år* avslutades under det gångna verksamhetsåret med en jubileumsskrift. Totalt besökte 1 920 personer olika evenemang och antalet lån på biblioteket ökade med 7 000.

Uppdraget inom *Skolbiblioteken* som styrs av en skolbiblioteksplan är främjandet av elevernas läsutveckling och utbildning inom området *källkritik*. Detta hanteras bland annat genom boksamtal, författarbesök och utbildning i källkritik. I uppdraget ingår att stötta utbildningsförvaltningen i genomförandet av dess uppdrag och främja barn och ungas tillgång till anpassad media. Verksamheten omfattar åtta skolbibliotek och har tre bibliotekarietjänster till sitt förfogande. Under hösten har tre skolbibliotek bytt lokal.

*Verksamhetsområdet Kultur, Evenemang och Fritid* arrangerar och stödjer evenemang. Kontakter sker regelbundet med olika organisationer för att i samråd utveckla och stödja föreningslivet. Inom kommunen finns det ca 20 kulturföreningar och ungefär lika många idrottsföreningar som bidrar till kommunens aktiviteter inom verksamhetsområdet *fritid*. De senaste investeringarna för en aktiv fritid är boulderväggen som byggdes i anslutning till Åsljungahallen och parkouranläggningen i Skånes Fagerhult. Båda dessa anläggningar invigdes under 2018. Sedan våren 2017 pågår det ett arbete med att revidera föreningsavtalen, bland annat avseende markavtal. Detta arbete sker i samarbete med samhällsbyggnadsförvaltningen. Andra aktiviteter som bör nämnas är Senior Sport School som genomfördes i samarbete med kommunens folkhälsoutvecklare och Skåneidrotten.

Förvaltningen har under året dessutom varit delaktig i de två Leaderprojekten *Affärsresan* och *Ingeborrharp*. Projektet *Föreningstid på skoltid* har genomförts på Bokelundaskolan i samarbete med utbildningsförvaltningen och Region Skåne.

Musikskolan erbjuder möjlighet till eget skapande på fritiden. Verksamhet bedrivs inom instrumentalundervisning och drillverksamhet. Musikskolans verksamhet omfattar 230 elever fördelat på 104 musikelever, 95 drillelever och resterande elever i utökat kursutbud. Under en period av två månader har samtliga elever i årskurs ett och två erbjudits en musikdag med möjlighet att prova på olika instrument och delta i utbildning i musikteori. Musikskolan är delaktig i gymnasieskolans musikprofil och deltar i kommunen arrangemang.

### **Framtiden**

Statliga bidrag för lovaktiviteter och simskola för 6-åringar, samt stöd för kulturskola försvinner 2019. Barnkonventionen blir lag 2020. Utmaningar finns gällande rekrytering av vissa personalgrupper. Processen med att förbereda för meröppet i Skåne Fagerhult fortsätter. Fokusgrupper engageras för utveckling av avdelningen för barn och unga. Musikskolans möjlighet att bibehålla ett utökat utbud kommer att undersökas. Aktivitetsområde *Eket* ska genomföras i dialog med medborgare. Upphandling av arrende av simhall och bowlinghall ska genomföras under det kommande verksamhetsåret. Investeringar i form av ny bottensug till simhallen och eventuell uppgradering av scoringssystemet för bowlinghallen bör planeras och en ny oljemaskin ligger i budget 2021. Tekniken i Forum och viss köksutrustning för cateringverksamheten bör uppgraderas.

### **Viktiga händelser**

- Ny förvaltningschef tillträdde i december månad.
- Ett stort antal riktade statsbidrag har sökts, såväl för aktiviteter som för att utveckla verksamheten.

## Nämnderna

### Kultur- och Fritidsnämndens styrkort – måluppfyllelse 2018

U = Uppnås  
D = Uppnås delvis  
E = Uppnås ej

Framgångsfaktor	Mätmetod	Nämndmål	Mål- uppfyllelse
Attraktiv arbetsgivare	CMA Research, egen undersökning "HME-index (hållbart medarbetar-engagemang)"	Skapa och implementera riktlinjer för kallelse, agenda och mötesstruktur till alla förvaltningsinterna möten.	D
	CMA Research, egen undersökning "HME-index (hållbart medarbetar-engagemang)"	Kartlägg samtliga medarbetares ansvarsområden och identifiera potentiella effektiviseringsmöjligheter.	U
	CMA Research, egen undersökning "HME-index (hållbart medarbetar-engagemang)"	Inventera behov av kompetenshöjande fortbildning.	U
Ekonomi	Utfall i förhållande till beslutad budget	Bedriva kultur- och fritidsnämndens verksamhet inom beslutad budget (uppföljning sker löpande månadsvis).	U
Hållbar Tillväxt	SCB, NRI "Rekommendation"	Säkerställ att antalet sålda biljetter till förvaltningens arrangerade evenemang ökar.	D
Inkludering och Tolerans	SKL, "Informationsindex kommunens webbplats"	Ta fram en kommunikationsplan med intern ansvarsfördelning.	U
	Familjen Helsingborg "Andel anställda med utländsk bakgrund i relation till andelen boende i kommunen"	Vid nyrekrytering kalla minst två behöriga kandidater med utländsk bakgrund.	U
	Familjen Helsingborg "Fördelningen män/kvinnor i kommunens förvaltningar"	Vid nyrekrytering kalla minst två behöriga kandidater från underrepresenterat kön.	U
Kunskap	Kungliga Biblioteket, "Andel invånare som gör minst ett lån per år"	Genomför minst 40 utåtriktade aktiviteter i Örkelljunga respektive 20 utåtriktade aktiviteter i Åsljunga och Skånes Fagerhult.	D

Ankom: 2019-03-12, Ärende: KLK.2019.213 Handling: 192629

<b>Möjliggöra upplevelser</b>	SCB, NRI "Fritidsaktiviteter" (tillgång och möjligheter utbud parker, fritid och kultur)	<i>Genomför minst sex samverkansprojekt med ideella föreningar.</i>	<b>U</b>
	SCB, NRI "Fritidsaktiviteter" (tillgång och möjligheter utbud parker, fritid och kultur)	<i>Genomföra Karusellenprojektet för samtliga elever i årskurs 1.</i>	<b>U</b>
	SCB, NRI "Fritidsaktiviteter" (tillgång och möjligheter utbud parker, fritid och kultur)	<i>Genomför minst 15 egna evenemang på Forum samt minst fem evenemang i ytterområdena.</i>	<b>U</b>
<b>Trygghet</b>	SCB, NRI, faktorn "Trygghet"	<i>Säkerställ att antalet sammankomster inom det ideella föreningslivet ökar.</i>	<b>D</b>

- Målen bryts ned till nämndmål för kommunstyrelsen och övriga nämnder.
- Måluppfyllelsen på kommunövergripande nivå bedöms med utgångspunkt från att resultaten av genomförda mätningar förbättras över tiden. Detta ska kommunstyrelsens och nämnderna årliga måluppfyllelse leda till.

Förkortningar:

NRI = Nöjd-Region-Index, (index från Statistiska centralbyråns "Medborgarundersökning")

SCB = Statistiska centralbyrån

SKL = Sveriges Kommuner och Landsting

## Ej uppnådda mål

Av 13 mål bedöms nio vara *uppnådda*. Resterande fyra mål bedömas vara *delvis uppnådda*.

### Mötesstruktur

Arbetet har inletts under 2018 men har ej implementerats i hela förvaltningen. Målet betraktas följaktligen som delvis uppnått. En av orsakerna till detta är att tjänsten som förvaltningschef varit vakant under en stor del av 2018.

### Öka antalet sålda biljetter

Åtgärdsplanen har genomförts i enlighet med plan och antalet förköpsbiljetter ökar. Emellertid finns det ingen samlad statistik för 2017, vilket gör det svårt att göra jämförelser över tid. Följaktligen får målet betraktas som delvis uppnått.

### Utåtriktade aktiviteter

Den utåtriktade verksamheten i samtliga folkbibliotek genomfördes enligt plan. Huvudbibliotekets mål uppnåddes medan filialerna delvis nådde upp till målen. Flytten av Åsljunga filialbibliotek och behovet av att stänga verksamheten under två månader, samt det faktum att bibliotekarietjänsten i Skånes Fagerhult stod vakant under två månader i våras var bidragande orsaker till att målen inte nåddes till fullo.

### **Antalet sammankomster inom det ideella föreningslivet**

Åtgärdsprogrammet genomförs i linje med de beslutade planerna. Nationellt finns en tendens mot minskande antal sammankomster och att verksamhet bedrivs utan att föreningar registrerar sammankomster. Under hösten har bordtennis startats upp i Örkelljunga, Örkelljunga tennisklubb startade ett projekt under hösten för att få igång barn- och ungdomsverksamhet. I Skånes Fagerhult har en nystartad kulturförening planer på att sätta upp en musikal med barn och ungdomar i byn. När det gäller det totala antalet sammankomster för 2018 så kan ett definitivt besked ges först i vår. Detta eftersom föreningarna ska redovisa höstens sammankomster senast 1 april 2019. Följaktligen får målet betraktas som delvis uppnått.

## Utbildningsnämnden

	Bokslut 2018	Budget 2018	Avvikelse 2018	Bokslut 2017
Verksamhetens intäkter	52,9	42,8	10,1	41,1
Verksamhetens kostnader	-279,7	-267,4	-12,3	-266,6
Verksamhetens nettokostnader	-226,8	-224,6	-2,2	-225,5
Nettoinvesteringar	1,0	2,1	-1,1	4,1

### Ekonomi

Utbildningsnämnden redovisar ett utfall med nettokostnader som blev 2,2 mkr högre än budgeterat för verksamhetsåret 2018. Verksamheten redovisar såväl högre intäkter som kostnader. De ökade intäkterna beror framförallt på högre statsbidrag än beräknat och på den interna elevpengsavstämningen som gav ett nettotillskott på grund ökat antal elever i skola och förskola. Ca 6 mkr avser ökade statsbidrag, medan 2,8 mkr är hänförligt till elevpengsavstämningen. Nettounderskottet på 2,2 mkr är till stor del hänförligt till högre personalkostnader än beräknat inom vuxenutbildningen, förskolan och kostenheten.

### Verksamheten

Andelen barn i förskolan ökar varför en plan för att möta kommande behov måste tas fram. Utbildningsförvaltningen måste fokusera på att höja resultaten i skolan. En förutsättning för att fler av kommunens elever ska gå vidare till eftergymnasial utbildningen är att eleverna går ut gymnasieskolan med goda studieresultat. Skolpsykologen har genomfört en kartläggning av problematisk frånvaro i kommunens grundskolor. Många av de elever som har hög frånvaro skulle nå målen om de bara hade normal närvaro. Socialförvaltningen och skolan har påbörjat ett samarbete som ska leda till ökad närvaro.

I Örskelljungas skolor har antalet barn med neuropsykiatriska funktionsnedsättningar (NPF) ökat markant. Dessa barn måste få rätt stöd och rätt bemötande. Detta kräver hög kompetens hos pedagog och rektor. Vidare behöver elevhälsans olika kompetenser i högre grad arbeta förebyggande, så att barn med NPF kan mötas på rätt sätt. Det konstateras även att antalet familjehemsplacerade barn i kommunen har ökat markant. Många av dessa barn kommer till Örskelljungas skolor i sina tidiga tonår och det krävs stora insatser från pedagoger och annan skolpersonal för att stödja dessa barn och ungdomar så att de kan tillgodogöra sig sin utbildning.

Antalet barn som går i grundsärskolan har fördubblats de senaste åren. Idag vistas huvuddelen av dessa barn i Beringskolans lokaler. Kungsskolans lokaler behöver ses över avseende funktionalitet för de barn som ska ha sin högstadietid där. Redan nu pågår planering för att eleverna som nu går i grundsärskolan ska få tillgång till en bra gymnasiesärskola i kommunen.

Ett annat prioriterat område är samarbetet med Socialförvaltningen. Detta samarbete måste stärkas och utvecklas. Kommunen har många barn och familjer som behöver ett stort stöd av båda förvaltningarnas verksamheter. Ett förebyggande och främjande arbete från samtliga förvaltningar behövs för att trygga dessa barns framtid. Här blir fältverksamheten dessutom ett verktyg för att fånga upp barn och ungdomar i tid som behöver stöd.

De barn som tidigare varit asylsökande men som nu fått permanent uppehållstillstånd kommer att behöva stöd utöver det vanliga när det gäller studiehjälp på modersmål, svenska som andraspråk och modersmålsundervisning. Detta kommer att vara en utmaning under åtskilliga år

framöver både för grundskolan och för gymnasieskolan. Utöver detta är andelen som har rätt till SFI stor. Att hantera detta inom befintlig ram ställer stora krav på hela organisationen.

I dagsläget är det svårt att rekrytera lärare och förskollärare och ingenting talar för att detta kommer att förändras inom överskådlig tid. Detta påverkar lärarnas lönekrav och skapar en lönekarusell som aldrig tidigare upplevts. Byte av arbetsgivare kan för den enskilda läraren innebära en ansevärd löneökning. En utmaning som följer av detta är att kunna hantera befintlig personal som väljer att jobba kvar i kommunen. Det kommer vara viktigt att kunna erbjuda anställda goda fortbildnings-, utvecklings- och karriärmöjligheter. Utöver detta ökar inflyttningen till kommunen, vilket för med sig ett ökat behov av skollokaler inom en snar framtid.

### Viktiga händelser

- Den 17 maj 2018 togs det första spadtaget i bygget av hälsoförskolan. Samtliga barn på förskolan Högkullen fick vara med och gräva i samband med detta. Naturligtvis var de försedda med hjälm.
- Utbildningsnämnden har tagit beslut om att samtliga elever i grundskolan ska ha ett digitalt verktyg, en Chromebook.
- Elevhälsan har omorganiserats. Den centrala elevhälsans specialpedagoger som tidigare arbetat centralt mot grundskolan har placerats ut på skolorna. Elevhälsan har dessutom förstärkts under våren.
- En arkitektbyrå har presenterat ett förslag på nya skollokaler ny skolgård i anslutning till Södergårdens lokaler. Delar av Södergårdens lokaler kommer att bli en utökning av Mårdensskolan.
- Utbildningsförvaltningen har tagit beslut om att införa en ny struktur för det systematiska kvalitetsarbetet. Samtliga skolor i kommunen kommer att fokusera på skolresultaten och det pedagogiska ledarskapet i undervisningen, med hjälp av modellen ett *best practice-verktyg* från *succussful schools*.
- Skolinspektionen har genomfört regelbunden kvalitetsgranskning av Kungsskolan under hösten. Resultatet av granskningen är ännu inte klart.

## Utbildningsnämndens styrkort – måluppfyllelse 2018

U = Uppnås  
D = Uppnås delvis  
E = Uppnås ej

Framgångsfaktor	Mätmetod	Nämndmål	Måluppfyllelse
Attraktiv arbetsgivare	CMA Research, egen undersökning "HME-index (hållbart medarbetar-engagemang)"	<i>Förbättra förutsättningarna för ett gott ledarskap som ökar motivationen hos medarbetarna.</i>	D
	Skolverket, "Personalens utbildningsnivå – Lärare med lärarlegitimation och behörighet i minst ett ämne, kommunala skolor"	<i>Underlätta för utbildade lärare att kombinera studier med arbete.</i>	U
Ekonomi	Utfall i förhållande till beslutad budget	<i>Bedriva utbildningsnämndens verksamhet inom beslutad budget (uppföljning sker löpande månadsvis).</i>	E
Hållbar Tillväxt	SCB, NRI "Rekommendation"	<i>Andel närproducerat, ekologiskt samt kundnöjdheten inom kostenheten ska öka.</i>	D
	Svenskt näringsliv, "Kommunranking"	<i>Öka kunskaperna om företagande och entreprenörskap redan i grundskolan för att skapa en positiv syn på företagsamhet.</i>	D
	Arbetsförmedlingen, "Arbetslöshet 16-24 år, öppet arbetslösa eller i program med aktivitetsstöd"	<i>Minska antalet byten och avhopp inom gymnasieskolan genom en god studie- och yrkesvägledning.</i>	U
Inkludering och Tolerans	SKL, "Informationsindex kommunens webbplats"	<i>Utbildningsnämndens del av kommunens webbplats ska vara tillgänglig och informativ.</i>	D
	Familjen Helsingborg, "Andel anställda med utländsk bakgrund i relation till andelen boende i kommunen"	<i>Samtliga ledare inom utbildningsnämndens verksamhet ska delta i föreläsning kring normkritiska processer.</i>	U
	Familjen Helsingborg "Fördelningen män/kvinnor i kommunens förvaltningar"	<i>Samtliga ledare inom utbildningsnämndens verksamhet ska delta i föreläsning kring normkritiska processer.</i>	U

Ankom: 2019-03-12, Ärende: K.L.K.2019.213 Handling: 192629

<b>Kunskap</b>	Skolverket, "Behörighet till Högskola/Universitet inom fyra år"	<i>Skapa motivation för högskole- och universitetsutbildningar genom att bjuda in elever som går/har gått på högskola/universitet.</i>	<b>U</b>
<b>Trygghet</b>	SCB, NRI "Trygghet"	<i>För ökad trygghet ska fältfritids-/fritidsgårds- ledaren vara närvarande vid samtliga evenemang, storhelger och skolavslutningar.</i>	<b>U</b>
	SCB, NRI "Trygghet"	<i>Analysera resultatet av Skol- och Förskoleenkäten 2016 och ta fram en handlingsplan med utgångspunkt från resultatet.</i>	<b>D</b>

- Målen bryts ned till nämndmål för kommunstyrelsen och övriga nämnder.
- Måluppfyllelsen på kommunövergripande nivå bedöms med utgångspunkt från att resultaten av genomförda mätningar förbättras över tiden. Detta ska kommunstyrelsens och nämnderna årliga måluppfyllelse leda till.

Förkortningar:

NRI = Nöjd-Region-Index, (index från Statistiska centralbyråns "Medborgarundersökning")

SCB = Statistiska centralbyrån

SKL = Sveriges Kommuner och Landsting

## Ej uppfyllda mål

Av tolv mål bedöms sex vara *uppnådda*. Av resterande sex mål bedöms fem vara *delvis uppnådda*. Ett mål bedöms vara *ej uppnått*.

### Förutsättningar för gott ledarskap

Diskussioner har förts i ledningsgruppen kring olika arbetsuppgifter. Dessa diskussioner har syftat till att underlätta arbetsdelning och stimulera synergieffekter. Implementeringen av modellen i verksamheterna har påbörjats men kan ännu ej betraktas som färdig. Följaktligen bedöms målet vara delvis uppnått.

### Bedriva verksamhet inom buslutad budget

Ekonomi följs upp månadsvis enligt tidplanen. Vid uppföljning har konstaterats att vissa verksamheter uppvisar ett negativt resultat. I händelse av att en verksamhet uppvisar ett negativt resultat begär Utbildningsnämnden in en handlingsplan för att få ekonomin i balans från den berörda verksamheten. Resultatet för år 2018 slutade på - 2,2 miljoner och därmed betraktas målet som ej uppnått.

### **Andel närproducerat, ekologiskt samt kundnöjdheten inom kostenheten**

Andelen ekologisk mat som köps in till utbildningsnämndens verksamheter har ökat från tolv procent 2017 till 15 procent för 2018. Beträffande andelen närproducerad mat finns ingen registrerad data för 2017 eller tidigare, varför en jämförelse inte kan göras förrän 2019. Beträffande kundnöjdheten har denna mätts inom skolan men inte inom äldreomsorgen, varför det sammanvägda resultatet ännu inte kan presenteras. Följaktligen betraktas målet som delvis uppnått.

### **Öka kunskaper om företagande och entreprenörskap**

I samarbete med näringslivet kommer åk 7 och 8 besöka företag. En mäsas kommer att hållas för eleverna. Kungsskolan har i samarbete med Örkelljunga Näringsliv fått kontakt med företag, men aktiviteterna kopplade till detta mål har fått skjutas upp till vårterminen 2019. Målet betraktas därför endast som delvis uppnått.

### **Tillgänglig och informativ webb**

Stickprovskontrollen under vårterminen 2018 har genomförts och av de punkter som kontrollerades levde fem upp till kraven i SKL:s "*Information till alla*", medan sju punkter inte gjorde det. SKL har inte genomfört undersökningen under år 2018, vilket medför att ansvarig endast kan utgå från resultaten i 2017 års undersökning, vilket gjordes i stickprovskontrollen under vårterminen. Målet betraktas som delvis uppnått.

### **Skol- och förskolenkäten**

Samtliga skolor och förskolor har genomfört analyser av enkätresultaten för respektive verksamhet. Emellertid har en handlingsplan inte framtagits, varför målet endast kan betraktas som delvis uppnått.

## Socialnämnden

	Bokslut 2018	Budget 2018	Avvikelse 2018	Bokslut 2017
Verksamhetens intäkter	70,9	67,3	3,6	108,6
Verksamhetens kostnader	-271,5	-256,3	-15,2	-305,6
Verksamhetens nettokostnader	-200,6	-189,0	-11,6	-197,0
Nettoinvesteringar	0,5	0,6	-0,1	0,5

## Ekonomi

Socialnämnden redovisar ett underskott på -11,6 mkr som fördelar sig i enlighet med nedanstående uppställning.

<b>Budgetavvikelse per område</b>	<b>mkr</b>
Ledning, nämnd, övergripande	1,1
Äldreomsorg och HSL	-2,5
Funktionsnedsättning	-3,9
Individ- och familjomsorg	-0,3
Flykting och ensamkommande	-4,5
Ekonomiskt bistånd och AME	-1,6
<b>Summa avvikelse, mkr</b>	<b>-11,6</b>

Personalkostnaderna för ledning och stab har varit lägre än budgeterat. Äldreomsorgen har sedan tidigare ett stort underskott för personal. För att minska kostnaderna har en avdelning på Södergården stängts. Kostnaderna för tekniska hjälpmedel ökar. Inom personlig assistans har det skett en volymminskning inom egenregi, vilket medför både lägre intäkter och kostnader. Kostnaderna för personlig assistans med extern utförare har ökat. Kommunen köper externa boendeplatser inom psykiatri för personer under 65 år. En av de större negativa avvikelserna (-2,2 mkr) avser placeringskostnader och individuellt behovsprövade insatser för barn och unga. Kostnaderna för vuxna missbrukare har varit lägre än budgeterat då endast någon enstaka person haft placering. Inom myndighet och administrationen för IFO har kostnaderna varit 1,4 mnkr lägre än budget.

Underskottet för *flykting och ensamkommande* beror på höga kostnader för ensamkommande barn och unga. I underskottet finns placeringskostnader för asylsökande där det är osäkert om kommunen får ersättning, samt merkostnader för personal i samband med omvandling av HVB till stödboende. Budgeten för ekonomiskt bistånd har överskridits med 1,3 mkr. Personalkostnaderna och övriga kostnader överskred budgeten med 1,2 mnkr. Viss osäkerhet råder kring siffrorna då det är lite oklart hur personalen varit budgeterad och konterad. Periodvis har dock ekonomiskt bistånd varit högt belastade, under vissa perioder har bemanningsföretag använts. Arbetsmarknadsenheten nettokostnader var 0,9 mkr lägre än budget.

## Framtiden/utveckling av verksamheten

Utvecklingen av ett nytt särskilt boende för äldre har gått in i ett mer konkret skede. Från årsskiftet 2019 kommer den nya lagen om samverkan vid utskrivning från slutenvården att gälla även inom psykiatri, vilket kan kräva helt andra lösningar än verksamheten är van vid. Verksamheten ser stora behov inom området psykiatri/neuropsykiatri och blandproblematik med missbruk. Arbetet med att skapa en bättre verksamhet för denna målgrupp fortsätter. Eventuellt finns ett behov av boendeformer, både för korttid/utredning och mer permanenta boende.

Inom flyktingområdet ökar antalet personer som lämnar etableringsfasen kraftigt. Enligt prognosen kommer många av dem att vara i behov av ekonomiskt bistånd på grund av att etableringsinsatserna inte kommit längre än till svenskundervisning. För att inte kostnaderna för ekonomiskt bistånd ska öka kraftigt blir det oerhört viktigt för kommunen att jobba med insatser för att få dem i arbete och bli självförsörjande. Bemanningen är en utmaning inom flera olika verksamheter. Teknik och ändrade arbetsmetoder kan till viss del dämpa behovet av personal. Samtidigt finns det en demografisk ökning av antalet äldre och en förskjutning inom sjukvården från slutenvård till vård i hemmet. Utöver detta beräknas pensionsavgångarna vara relativt stora de närmsta åren vilket innebär att bemanningen är en viktig strategisk fråga för socialförvaltningen.

### **Viktiga händelser**

Inom socialförvaltningen har året präglats av ett intensivt arbete för att nå ekonomisk balans. I april anlätades konsulter som tillförordnade förvaltningschefer inom socialförvaltningen tills dess att ny chef rekryterats. Konsulterna fick som prioriterat uppdrag att arbeta med ekonomin vilket innebar att mycket annat arbete fick stå tillbaka under första halvåret. I juni påbörjade den nyanställda socialchefen sin tjänst. Fortsatt stora prognostiserade underskott innebar att verksamheten även resten av året fick fokusera på att arbeta med ekonomiska åtgärder som inkluderade inköpsstopp samt stopp för kurser och konferenser.

- Ny socialchef anställdes vid halvårsskiftet.
- Ny lag rörande hemgång från sjukhuset trädde i kraft den 1 januari.
- I maj stängdes en avdelning på Södergårdens särskilda boende.
- Under hösten togs delade turer bort inom största delen av äldreomsorgen och de två hemtjänstgrupperna övergick till schema utan delade turer i januari 2019.
- Under hösten flyttades den dagliga verksamheten som bedrivits i Skånes Fagerhult och samlokaliseras till redan befintliga lokaler på Södergården.
- Hjelmsjövik har omvandlats från HVB-hem till boende för ensamkommande. Tidigare stödboendet Hjelmsjöhov har stängts.
- Övrig flyktingverksamhet har under året minskat i storlek och flyttats över till arbetsmarknadsenheten.
- Arbetsmarknadsenheten blev i december beviljad medel för ett treårigt ESF-projekt.

## Socialnämndens styrkort - måluppfyllelse 2018

U = Uppnås  
D = Uppnås delvis  
E = Uppnås ej

Framgångsfaktor	Mätmetod	Nämndmål	Måluppfyllelse
Attraktiv arbetsgivare	CMA Research, egen undersökning "HME-index (hållbart medarbetar-engagemang)"	<i>Svarsfrekvensen vid medarbetarundersökningen ska vara lägst 90 %.</i>	E
	CMA Research, egen undersökning "HME-index (hållbart medarbetar-engagemang)"	<i>Resultaten av medarbetarundersökningen ska följas upp och återkopplas till medarbetare samt ligga till grund för åtgärder.</i>	D
	Socialstyrelsen, "Personalens utbildningsnivå - Omsorgspersonal med adekvat utbildning på boende med särskild service för äldre"	<i>Alla medarbetare ska ha relevant utbildning för sitt arbete.</i>	D
Ekonomi	Utfall i förhållande till beslutad budget	<i>Bedriva socialnämndens verksamhet inom beslutad budget (uppföljning sker löpande månadsvis).</i>	E
Hållbar Tillväxt	SCB, NRI "Rekommendation"	<i>I alla verksamheter ska det finnas brukargrupper.</i>	D
	Egen undersökning, "Andel deltagare som vid avslut i kommunens arbetsmarknads-verksamhet börjat arbeta eller studera"	<i>Deltagare inom arbetsmarknads-enhetens verksamhet som går vidare till anställning och/eller studier ska öka i förhållande till föregående år.</i>	U
Inkludering och Tolerans	SKL, "Informationsindex kommunens webbplats"	<i>Hemsidan ska ha tydlig och relevant information.</i>	U
	SKL, "Informationsindex kommunens webbplats"	<i>Verksamheten ska lämna svar när medborgare tar kontakt.</i>	U
	Familjen Helsingborg "Andel anställda med utländsk bakgrund i relation till andelen boende i kommunen"	<i>Sökanden med rätt meriter ska kallas till intervju, oavsett den sökandes bakgrund.</i>	U

Ankom: 2019-03-12, Ärende: KLK.2019.213 Handling: 192629

	Familjen Helsingborg "Fördelningen män/kvinnor i kommunens förvaltningar"	Antalet heltidsanställningar inom socialförvaltningen ska öka.	D
Trygghet	Socialstyrelsen, "Andel ganska trygga/mycket trygga brukare på särbo/med stöd av hemtjänsten"	En vårdtagare ska under 2018 ha max tolv olika undersköterskor (exklusive natten) på en 14-dagarsperiod. Under 2019 är målet att antalet ska sjunka från tolv till max tio.	E
	Socialstyrelsen, "Andel ganska trygga/mycket trygga brukare på särbo/med stöd av hemtjänsten"	Inställelsetiden vid larm inom hemvården, från larm till insats, ska vara max 30 minuter dagtid och max 45 minuter nattetid. Vid larm inom särskilt boende gäller max 20 minuter.	U

- Målen bryts ned till nämndmål för kommunstyrelsen och övriga nämnder.
- Måluppfyllelsen på kommunövergripande nivå bedöms med utgångspunkt från att resultaten av genomförda mätningar förbättras över tiden. Detta ska kommunstyrelsens och nämnderna årliga måluppfyllelse leda till.

Förkortningar:

NRI = Nöjd-Region-Index, (index från Statistiska centralbyråns "Medborgarundersökning")

SCB = Statistiska centralbyrån

SKL = Sveriges Kommuner och Landsting

## Ej uppfyllda mål

Av tolv mål bedöms fem vara *uppnådda*. Av resterande sju mål bedöms fyra vara *delvis uppnådda*. Tre mål bedöms vara *ej uppnådda*.

## Svarsfrekvens vid medarbetarundersökning

Svarsfrekvensen för socialnämnden motsvarade 79 procent. Ansvarig gör bedömningen att detta är ett godtagbart resultat, särskilt med hänsyn till att många av medarbetarna inte arbetar med datorer dagligen. Målet bör icke desto mindre betraktas som ej uppnått.

## Bedriva verksamhet inom beslutad budget

Socialnämndens resultat för 2018 blev -11,6 mkr, vilket ungefärligen motsvarar de prognoser som tidigare ställts. Detta medför att målet betraktas som ej uppnått. Arbetet med ekonomiska åtgärder har pågått under hela 2018 och kommer att fortsätta under 2019. Budgeten för 2019 bedöms vara relativt nära balans.

## Brukargrupper

Brukargrupper finns inom flera av verksamheterna. Inom hemtjänst och försörjningsstöd har arbetet ännu inte kommit igång men planeras under 2019. En inbjudan har gått ut till barn och unga, men med anledning av lågt deltagande kommer ytterligare en inbjudan att gå ut under våren 2019. Inom LSS förekommer brukarforum och boendemöten. I de dagliga verksamheterna finns brukarmöten där veckan utvärderas och önskemål inför kommande aktiviteter behandlas. Fritidssamordnaren har ett samarbete med FUB i omkringliggande kommuner när det gäller gemensamma fritidsaktiviteter

som danstillställningar m.m. Det finns även ett samarbete med Lions i Örkelljunga som sponsrar fritidsaktiviteter. Sammantaget betraktas målet som delvis uppnått.

### **Heltidsanställningar**

Ett flertal medarbetare har erbjudits att gå upp i tjänst med hjälp av flytande tid, men i dagsläget är det inte många som har valt att gå upp till heltid. Andelen heltidstjänster har minskat marginellt från 29,5% till 29,1% baserat på månadsavlönad personal. Troligen beror det på personalminskningen inom verksamheten för ensamkommande, vilken omfattade många heltidsanställningar.

### **Antal olika undersköterskor på en 14 dagarsperiod**

Resultatet för 2018 blev 13 olika undersköterskor på en 14 dagarsperiod, vilket innebär att målet inte uppnås. Det bör dock beaktas att 13 är ett mycket bra resultat och att Örkelljunga därigenom placerar sig bland de 25 % bästa kommunerna i landet. Att minska antalet ytterligare kommer troligen att öka kostnaderna avsevärt.

## Verksamhet bedriven i kommunens aktiebolag

### Örkelljungabostäder AB

	Bokslut 2018	Budget 2018	Awikelse 2018	Bokslut 2017
Omsättning, mkr	9,3	9,4	-0,1	9,4
Resultat efter finansnetto, mkr	0,4	0,4	0,0	1,1
Balansomslutning, mkr	77,3			74,9
Soliditet	50,8%			52,9%

### Ekonomi

Örkelljungabostäder AB redovisade ett resultat på 0,4 mkr för verksamhetsåret 2018. Enligt ägardirektivet ska bolaget under varje given treårsperiod sträva efter en vinstmarginal på lägst 3 procent räknat på resultatet efter finansiella intäkter och kostnader. Vinstmarginalen beräknad på den senaste treårsperioden blev 5,7 procent och därmed är avkastningskravet uppnått. Soliditeten ska långsiktigt uppgå till minst 20 procent. Soliditeten för 2018 landade på 50,8 procent. Det innebär att även soliditetsmålet är uppnått med god marginal. Insatser kommer att göras för att höja lönsamheten. Bland annat kommer kostnadsuppföljningen att styras upp med fastställande av relevanta nyckeltal och uppföljning på fastighetsnivå.

### Verksamheten

Under första kvartalet 2018 tecknades avtal med Örkelljunga Fjärrvärmeverk AB om köp av ledningsresurs i form VD (verkställande direktör) på deltid. Vid halvårsskiftet beslutades om en organisationsförändring med innebörden att bolaget huvudsakligen ska drivas med egen anställd personal. I slutet av 2018 tillträdde fastighetschef och bovärd sin tjänst. Tidigare entreprenör för ekonomisk och teknisk förvaltning har under verksamhetsåret 2018 överlämnat förvaltningen till bolagets personal. Överlämningen var avslutad vid verksamhetsårets utgång. Den ekonomiska förvaltningen har tagits över av en lokal entreprenör, samarbetet förväntas medföra en närmare dialog med förbättrad ekonomistyrning som resultat.

Hyressituationen är fortsatt god och bolagets lägenheter är eftertraktade på marknaden, uthyrningsgraden är mycket hög. I enlighet med det reviderade ägardirektivet ser bolaget över möjligheterna att bygga bostäder i Eket och Skånes Fagerhult. Beslut har tagits om byggnation av 3 parhus (6 lägenheter) i Eket, avtal om förvärv av mark har tecknats med kommunen och byggnationen förväntas påbörjas under 2019.

Under det gångna året har inriktningen varit att uppnå ett aktivare styrelsearbete med större fokus på bolagets strategi och utvecklingsmöjligheter.

### Viktiga händelser under perioden

- Ny VD har tillträtt.
- Nyanlagd utemiljö på fastigheten *Tre Kronor 14*
- Bolaget tar hem stora delar av förvaltningen i egen regi.

## Örkelljunga Fjärrvärmeverk AB

	Bokslut 2018	Budget 2018	Avvikelse 2018	Bokslut 2017
Omsättning, mkr	21,9	20,8	1,1	20,4
Resultat efter finansnetto, mkr	1,9	1,0	0,9	2,7
Balansomslutning, mkr	80,1			80,3
Soliditet				16,5%

### Ekonomi

Resultatet är 0,9 mkr högre än budget för verksamhetsåret 2018, vilket förklaras av ökad försäljning av installationer samt ökad försäljning av tjänster.

### Verksamheten

Bolaget ska med beaktande av ekologiska hänsyn, optimalt resursutnyttjande och hög leveranssäkerhet producera och leverera värmeenergi. Bolaget ska bedriva produktion och distribution av värmeenergi och därmed tillhörande energitjänster. Vidare regleras bolagets verksamhet genom ägardirektiv och företagspolicy antagna av Kommunfullmäktige i Örkelljunga kommun. Bolaget har en kort- och en långsiktig strategi som omfattar daglig produktion av fjärrvärme till kund med tillhörande underhåll. Underhåll och reparationer sker enligt uppgjord plan och analys av kundernas driftsmönster sker kontinuerligt som en del i arbetet med att optimera verkningsgraden. Långsiktig planering av underhållet sker för att säkerställa kvaliteten i den framtida driften. Planering av kulvertutbyggnaden sker utifrån efterfrågan och de ekonomiska förutsättningarna. Utbyggnader och kundanslutningar kommer att koncentreras till förtätningar i existerande nät. Fjärrvärmenätet är och skall vara ett öppet nät för att andra marknadsaktörer ska kunna erbjudas möjlighet att leverera värme i nätet. Fjärrvärmekunderna skall alltid erbjudas det fördelaktigaste uppvärmningsalternativet.

Bolaget kommer vid ingången av 2019 att driftsätta en el-genereringsanläggning och producera biobränslebaserad el, vidare kommer möjligheten till flisning av energived inom anläggningen att fortsätta utvecklas med målet att sänka driftkostnaderna, säkra tillgången till bränsle och minska miljöpåverkan. Bolaget kommer fortsätta att utföra förtätningar inom existerande nät samt kartlägga möjligheterna till förbättrade driftförutsättningar i befintligt bestånd bl.a. genom returtemperatursänkande åtgärder.

### Viktiga händelser under perioden

- Utbyggnader och förstärkningar i fjärrvärmenätet har skett för anslutning av fler fastigheter.
- Beslut om investering av ORC Elgenerering har tagits.
- Fjärrvärmebranschen hade stora problem med tillgången av biobränslen under 2018. Försörjningsproblematiken var hänförlig till våta skogsmarker under vintersäsongen och en torr sommar. För att säkra upp tillgången av biobränslen har bolaget investerat i ett upplag för energived med möjlighet till lokal flisning inom värmeverket. Åtgärden är även tänkt att sänka kostnaderna.

## NORRA ÅSBO RENHÅLLINGS AB

	Bokslut 2018	Budget 2018	Awikelse 2018	Bokslut 2017
Omsättning, mkr	69,8	56,0	13,8	70,1
Resultat efter finansnetto, mkr	14,5	-1,0	15,5	5,2
Balansomslutning, mkr	105,0	94,0	11,0	99,6
Soliditet	33,5%	24,4%	-9,1%	21,5%

### Ekonomi

Resultatet före skatt uppgick till 14,5 mkr för verksamhetsåret 2018, vilket ska jämföras med 5,2 mkr för motsvarande period 2017. Resultatet är 15,5 mkr högre än budget och beror på att marknadsförutsättningarna för sluttäckningsmaterial varit mycket goda. På grund av högkonjunktur inom byggbranschen har efterfrågan på tjänsterna inom avfallsbranschen varit stor, inte minst när det gäller hanteringen av avfall i form av schaktmassor.

### Verksamheten

Nårabas uppgift är att samla in avfall från hushåll och att behandla slam från trekammarbrunnar och septitankar från de ca 34 000 invånarna i upptagningsområdet. Bolaget har under 2018 mottagit 134 000 ton avfall, vilket ska jämföras med 145 000 ton under föregående verksamhetsår. Till detta kommer ca 9 000 ton slam från trekammarbrunnar och septitankar som slutbehandlas vid de kommunala reningsverken. Ca 700 ton har deponerats, ca 17 000 ton har levererats till förbränningsanläggningar, ca 25 000 ton har återvunnits och 91 000 ton har använts till sluttäckning av deponin. Sluttäckning av den nedlagda deponin påbörjades i större skala under 2016, då mottogs ca 140 000 ton schaktmassor till ett värde av 19 mkr. Under 2017 mottogs ca 104 000 ton schaktmassor till ett värde av 16 mkr och under 2018 mottogs schaktmassor till ett värde av 15 mkr. Materialet som huvudsakligen används till sluttäckningsarbetet har kraftigt påverkat resultaträkning.

Avfallsmängderna på Nårab uppgår normalt sett till ca 50 000 ton per år. Till detta kommer sluttäckningsmaterial för deponin som beräknas pågå under flera år och ca 8 500 ton slam från trekammarbrunnar och septitankar som behandlas i de kommunala reningsverken. Reningsverket behandlar normalt sett ca 60 000 – 90 000 m<sup>3</sup> lakvatten som därefter används i den egna verksamheten för bevattning av energiskog och befintlig skog kring anläggningen.

I Biocellsreaktorerna är det inlagt 85000 ton avfall som succesivt färdigrötas. Resterna av avfallet grävs ut och sorterar till både komposterings-, deponerings- och förbränningsmaterial. Ca 20 procent av avfallet har omvandlats till metangas som tagits om hand för el- och värmeproduktion. Ca 15 procent av avfallet eller 12 400 ton återstår att gräva ut. Produktionen av el och värme sker genom att metangasen från biocellsreaktorerna och deponin tillvaratas. Tillgången till metangas minskar i takt med att avfallet rötas färdigt och därmed minskar också produktionen av el. Årstakten är för närvarande ca 599 Mwh.

Det utsorterade matavfallet från hushåll rötas i närbelägna rötningsanläggningar för framställning av energi i form av fordonsgas. Restprodukten blir näring i form av biogödsel som levereras till jordbruket. Samtidigt pågår ett projekt tillsammans med Klippans kommun med målsättningen att samröta matavfallet med rötslam på reningsverket i Klippan, för att därefter återföra gas till Nårab för energiproduktion på avfallsanläggningen i Hyllstofta. Investeringarna för 2018 uppgick till 8,6 mkr. De huvudsakliga investeringarna avser en ny flakbil, ny belysning på Hyllstofta och nya kärl för insamling av hushållsavfall.

## **Framtiden**

Sluttäkningsarbetet med den gamla deponin är påbörjat. Medel om 48 mkr har reserverats för täckning och efterbehandling. Arbetet pågår med att försöka erhålla förlängd tidsfrist för sluttäckningen. Nuvarande avtalet för renhållningen gällde från den 1 november 2016 med en avtalstid på 8 år. Entreprenör har dock sagt upp avtalet i förtid och ny upphandling pågår.

## **Viktiga händelser**

- Avtalet avseende renhållning har sagts upp av entreprenören. Nytt avtal är under upphandling.

## Sammanfattning - kommunens samlade verksamheter

Kommunen står fortfarande inför stora utmaningar när det gäller att hantera effekterna av den stora flyktingströmmen från 2015. En generellt ökad efterfrågan av personal inom vissa yrkesgrupper har lett till en press uppåt för lönekostnaderna, samtidigt som det skett drastiska minskningar av statsbidragen för kommunernas flyktingmottagande. Migrationsverket sade under 2017 upp alla tidigare avtal med kommunen. Fr.o.m. den 1 juli 2017 gäller schabloner som innebär betydligt lägre ersättningsnivåer. Socialnämnden har under lång tid dragits med underskott som kräver omfattande åtgärdsplaner och 2018 blev ytterligare ett år med stora underskott för Socialnämnden. SKL:s prognoser visar tydligt på att hela kommunsektorn generellt sett behöver jobba med att finna nya lösningar på den verksamhet som ska bedrivas om samhällsuppdraget ska kunna utföras med bibehållen kvalitet och kostnadsnivå.

### Fokus på effektivitet och kvalitet

Inom hela kommunen fortsätter arbetet med att se över och effektivisera processer för högre kvalitet och ökad kostnadseffektivitet. Ekonomienheten har från och med februari 2016 möjlighet att ta mot elektroniska fakturor och arbetet med att automatisera delar av fakturaflödet har fortsatt under 2017 och 2018. Abonnemangsfakturor är fakturor som avser periodiskt återkommande kostnader. Villkor läggs in i systemet som medför att såväl kontering som attestering sker med automatik så länge som fakturans pris och villkor uppfyller inlagda villkor. Målet har varit att minst 25 procent av kommunens fakturor ska hanteras enligt denna process vid utgången av 2018. Målet har varit uppnått, men på grund av byte av mobiloperatör och att den nya operatörens fakturor ännu inte lagts in som abonnemang har andelen abonnemangsfakturor halkat ned under 25 procent.

Kultur & Fritidsförvaltningen står inför ett teknikskifte, där såväl folk- som skolbiblioteken under de kommande åren kommer att få nya bibliotekssystem. Den kommande satsningen med ökad service till biblioteksbesökarna i form av *Meröppna bibliotek* kommer dessutom att kräva en helt ny teknisk plattform. Processen att implementera *Meröppet* i Skånes Fagerhult pågår och planering av *Meröppet bibliotek* i Örkelljunga kommer att påbörjas under 2019.

Utbildningsnämnden redovisade ett underskott på 2 200 tkr för verksamhetsåret 2018, samtidigt som förvaltningen behöver fokusera på att förbättra elevernas studieresultat. Socialnämnden visade ett underskott på 11,6 mkr för 2018 och det är nu av allra största vikt att socialnämnden fokuserar på lösningar som medför att budgeten kommer i balans till 2019.

Socialnämnden och Utbildningsnämnden jobbar nu aktivt med att stärka samarbetet nämnderna emellan. Kommunen har många barn och familjer som behöver stöd från såväl socialtjänsten som från utbildningsverksamheten och bedömningen är att det finns såväl kvalitetsvinster som vinster i form av lägre kostnader att hämta hem genom ett starkt samarbete. Sett ur ett processperspektiv finns det ett flertal processer som inte är isolerade till respektive förvaltning och där det kan finnas stora kvalitativa och ekonomiska vinster att göra genom att i högre grad samarbeta över förvaltningsgränserna. Inte minst gäller detta för verksamheterna inom socialnämnden och utbildningsnämnden.

Elevhälsan har omorganiserats. Den centrala elevhälsans specialpedagoger som tidigare arbetat centralt mot grundskolan har placerats ut på skolorna. Elevhälsan har dessutom förstärkts under våren.

Inom Samhällbyggnadsförvaltningen har arbetet med att digitalisera verksamheten påbörjats, bland annat har förvaltningen investerat i digitala lösningar på bygglovssidan för att korta ner

handläggningstiderna. Utöver detta har ett mindre pilotprojekt inom e-tjänstområdet startats upp med syfte att skapa genomtänkta e-tjänster. Först ut är en bokningstjänst med betallösning för anläggningarna som fritidsförvaltningen ansvarar för.

## Finansiell analys

I detta avsnitt presenteras kommunens samlade verksamhet som definitionsmässigt omfattar den verksamhet som kommunen bedriver i kommunkoncernen och genom uppdragsföretag. Ett kommunalt koncernföretag jämföras med juridiska personer i form av aktieföretag, stiftelser och kommunalförbund. Verksamhet som bedrivs genom uppdragsavtal avser verksamhet som bedrivs av annan producent, men där kommunen har ett huvudansvar för att tjänsterna erbjuds kommuninvånarna och där tjänsterna i annat fall skulle ha utförts i egen regi.

### Kommunkoncernen

Kommunkoncernen består av den verksamhet som kommunen bedriver i förvaltnings- och bolagsform. Vid utgången av 2018 ingick två verksamma helägda bolag i kommunkoncernen, Örskelljunga Bostäder AB och Örskelljunga Fjärrvärmeverk AB. Förutom de helägda bolagen är Örskelljunga kommun delägare i Norra Åsbo Renhållnings AB (NÅRAB) med en ägarandel som uppgår till 26 procent. Betydande inflytande uppnås vid ett röstinnehav som överstiger 20 procent, men inte överstiger 50 procents röstinnehav i företagets beslutande organ.

### Resultat Kommunkoncernen

Mkr	Utfall 2018	Utfall 2017
Verksamhetens nettokostnader	-521,2	-503,9
Varav avskrivningar	-34,6	-33,8
Skatteintäkter generella statsbidrag och utjämning	521,8	507,0
Finansiella intäkter	16,9	18,3
Finansiella kostnader	-3,3	-4,2
Resultat	14,1	17,2

Kommunkoncernen redovisar ett resultat på 14,1 mkr 2018, vilket ska jämföras med 17,2 mkr för 2017 enligt blandmodellen.

## Bolagens resultat

	<b>Örkelljunga Bostäder AB 2018</b>	<b>OFVAB 2018</b>	<b>NÅRAB 2018</b>
Omsättning, mkr	9,3	21,9	69,8
Resultat efter finansnetto, mkr	0,4	1,9	14,5
Balansomslutning, mkr	77,3	80,0	105,0
Soliditet %	50,8%	17%	33,5%

Det samlade nettobidraget från bolagen till kommunkoncernen blev 4,7 mkr 2018.

### God ekonomisk hushållning

Verksamhetens intäkter och kostnader bör ha en jämn och följsam utveckling. Enligt kommunallagens balanskrav ska intäkterna överstiga kostnaderna. Kommunen skall ha god ekonomisk hushållning i sin verksamhet och i sådan verksamhet som bedrivs genom andra juridiska personer. Dessutom anges det i kommunallagen att en kommun ska uppfylla det så kallade *balanskravet*, som innebär att kommunens intäkter varje år skall täcka kostnaderna. Enligt kommunallagen ska ett negativt balanskravsresultat täckas senast under de tre kommande åren. En kommun får inte heller budgetera med underskott. Vad begreppet *god ekonomisk hushållning* exakt innebär behandlar varken kommunallagen eller förarbetena till kommunallagen. Klart är i alla fall att begreppet god ekonomisk hushållning ställer betydligt högre krav än att bara balanskravet ska uppfyllas.

Klart är också att det till begreppet *god ekonomisk hushållning* måste knytas en syn på kommunens resursutnyttjande i ett längre perspektiv. I förarbetena förs en diskussion som kan tolkas som att kommunen bör ta med generationsperspektivet i begreppet och att kommunen sett över en längre tidsperiod ska hålla balans mellan inkomster och utgifter. I förarbetena nämns att det normalt sett inte kan anses vara normalt att finansiera driftskostnader med lån och att en god ekonomisk hushållning bör innebära att de löpande intäkterna täcker de löpande kostnaderna. Enligt förarbetena är det i de flesta fall förenligt med god ekonomisk hushållning att använda försäljningsmedel från anläggningstillgångar till att återbetala lån eller till att finansiera nya anläggningstillgångar. I vissa fall kan det även vara förenligt med god ekonomisk hushållning att använda försäljningsmedel från anläggningstillgångar för att finansiera löpande behov, utan att det behöver strida mot regeln om god ekonomisk hushållning. Så kan vara fallet t.ex. om kommunen har en negativ befolkningstillväxt och det innebär ett minskande behov av anläggningstillgångar.

Kommunen ska även ange tydliga mål för kommunens utveckling utifrån vad som normalt sett brukar förknippas med god ekonomisk hushållning. En viktig del av detta kan vara att sätta upp resultatmål och mål för hur stor andel av investeringarna som ska självfinansieras, t.ex. genom att sätta upp soliditetsmål. Begreppet god ekonomisk hushållning sett ur ett verksamhetsperspektiv omfattar att bedriva verksamheten på ett kostnadseffektivt och ändamålsenligt sätt. Det ska finnas ett tydligt samband mellan resursåtgång, prestationer och effekter för den genomförda verksamheten. Det handlar om att göra såväl rätt saker som att göra saker på rätt sätt och grunden för detta är för det första att formulera ändamålsenliga mål för verksamheten och för det andra att säkerställa att det finns mätmetoder och mätinstrument för att utvärdera målen. Som ett stöd för styrningen har ett nyutvecklat styrkort med nya mål implementerats under 2018.

## Resultat - kommunförvaltningen

För den samlade kommunförvaltningen uppgick resultatet till 9,3 mkr beräknat enligt blandmodellen (bolagen exkluderade). Verksamhetens nettokostnader blev betydligt högre än beräknat, vilket framförallt är hänförligt till lägre bidrag än budgeterat.

Mkr	Bokslut 2018	Budget 2018	Budget-avvikelse	Bokslut 2017
Verksamhetens nettokostnader	-527,5	-505,0	-22,5	-505,3
Varav avskrivningar	-26,9	-26,0	-0,9	-26,3
Skatteintäkter generella statsbidr. och utjämning	521,8	512,2	9,6	507,0
Finansiella intäkter	16,7	1,8	14,9	18,1
Finansiella kostnader	-1,6	-2,0	0,4	-2,0
Årets resultat före extraordinära kostnader och jämförelsestörande poster	9,3	7,0	2,3	17,7
Jämförelsestörande post	0	0,0	0	0
Årets resultat	9,3	7,0	2,3	17,7

## Balanskravresultat

Definitionen av Kommunallagens balanskrav innebär att en kommun inte får besluta om en budget med kostnader som överstiger intäkterna. Om resultatet ändå blir negativt måste det kompenseras med motsvarande överskott under de tre kommande åren. Vid ett negativt balanskravsresultat ska en handlingsplan upprättas för hur resultatet ska återställas. Balanskravet som innebär att intäkterna ska överstiga kostnaderna för varje enskilt år gäller enbart kommunen och inte för bolagen i kommunkoncernen. Vid avstämning mot balanskravet ska bland annat vissa realisationsvinster och realisationsförluster, samt förändring av pensionsskulden räknas bort. Ett negativt balanskravsresultat ska återställas inom tre år efter att det har uppkommit.

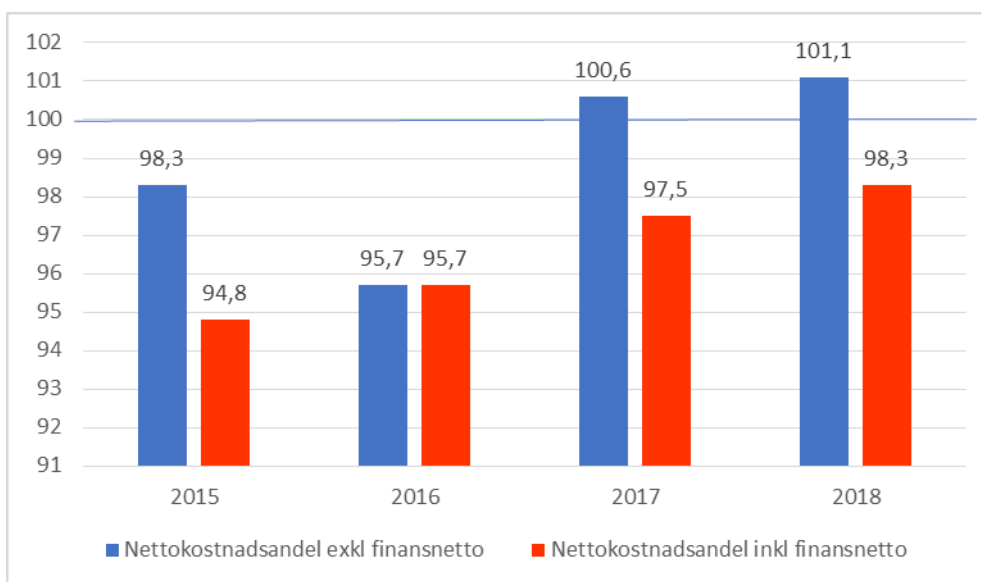
	Utfall 2018	Utfall 2017	Utfall 2016
<b>Resultat enligt resultaträkningen enl. blandmodellen</b>	<b>9,3</b>	<b>13</b>	<b>21,3</b>
reducering av samtliga realisationsvinster	-0,3	0	0
justering för realisationsvinster enligt undantagsmöjlighet	0	0	0
realiserade förluster i värdepapper	0	0	0
justering för återföring av realiserade förluster i värdepapper	0	0	0
<b>Resultat efter balanskravsjusteringar</b>	<b>9,0</b>	<b>13</b>	<b>21,3</b>
reservering av medel till resultatutjämningsreserv	0	0	-4,0
användning av medel från resultatutjämningsreserv	0	0	0
<b>Balanskravsresultat efter RUR</b>	<b>9,0</b>	<b>13</b>	<b>17,3</b>

Resultat att återställa från tidigare år	2018	2017	2016
Kvar att återställa från tidigare år (ingående värde)	0	0	0
<b>Resultat efter justering av RUR</b>	<b>9,0</b>	<b>13,0</b>	<b>17,3</b>
Resultat att återställa från tidigare år (utgående värde)	0	0	0

Örkelljunga kommun tillämpar blandmodellen från och med i år för redovisning av ansvarsförbindelsen, d.v.s. den delen av pensionsåtagandet som avser pensioner intjänade före 1998. Utfall från föregående år har justerats enligt blandmodellen för att erhålla jämförbarhet. För 2018 redovisar kommunen ett resultat enligt blandmodellen på 9,3 mkr.

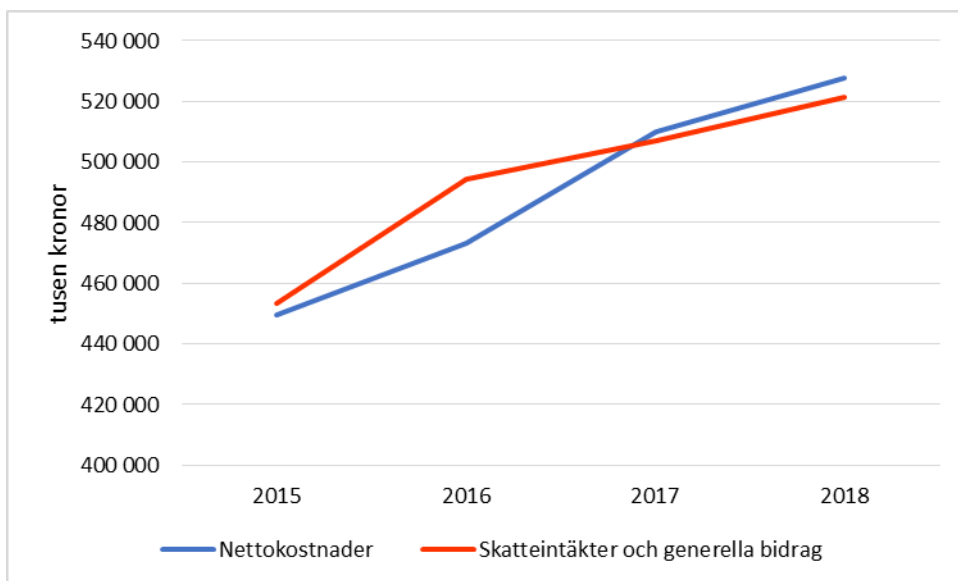
### Nettokostnadernas andel av skatteintäkter och statsbidrag

En viktig förutsättning för att uppnå och vidmakthålla en god ekonomisk hushållning är att ha balans mellan löpande intäkter och kostnader. Nettokostnadsandelen (verksamhetens nettokostnader inklusive avskrivningar och finansnetto genom skatteintäkter, generella bidrag och utjämning) ska därför vara så låg som möjligt. Kommunen har en nettokostnadsandel som uppgår till 98,3 procent. Om finansnettot exkluderas uppgår istället nettokostnadsandelen till 101,1 procent, vilket innebär att utan finansiella intäkter skulle kommunen redovisa ett negativt resultat.



Jämfört med 2017 ökade kommunens nettokostnader med 3,4 procent och samtidigt ökade skatteintäkter och generella bidrag något mindre, med 2,9 procent. Även mellan 2016 och 2017 ökade nettokostnaderna mer än skatteintäkterna och de generella bidragen, 7,8 procent respektive 2,5 procent.

Nettokostnaderna ökar framför allt till följd av minskade externa intäkter. Det är en minskning av externa intäkter som lett till nettokostnadsökningen. Minskningen var 11,1 procent mellan 2017 och 2018. Det är främst bidragen till verksamheterna som minskat. Samtidigt har kostnaderna minskat med 0,3 procent.



## Förvaltningsverksamheten

Den samlade förvaltningsverksamheten visar en samlad avvikelse på -13,8 mkr vilket ska jämföras med avvikelsen på -20,8 mkr för 2017.

## Verksamheternas nettokostnader

Mkr	Bokslut 2018	Budget 2018	Budget avvikelse 2018	Bokslut 2017
Kommunstyrelsen	-37,4	-38,1	0,7	-36,1
Revision	-0,7	-0,7	0,0	-0,6
Överförmyndarnämnden	-2,1	-1,0	-1,1	-1,4
Samhällsbyggnadsnämnden	-29,4	-29,9	0,5	-28,9
Vatten och avlopp	0,0	0,0	0,0	0,0
Kultur- och fritidsnämnden	-20,4	-20,3	-0,1	-20,4
Utbildningsnämnden	-226,8	-224,6	-2,2	-225,5
Socialnämnden	-200,6	-189,0	-11,6	-197,0
<b>Summa verksamhetens nettokostnader</b>	<b>-517,4</b>	<b>-503,6</b>	<b>-13,8</b>	<b>-509,9</b>
Interna nettokostnader	-10,1			-11,3
<b>Verksamhetens externa nettokostnader</b>	<b>-527,5</b>	<b>-503,6</b>	<b>-13,8</b>	<b>-521,2</b>

Budgetavvikelse per nämnd, mkr	2018-12-31	2017-12-31
Kommunstyrelsen	0,7	1,3
Revision	0,0	0,0
Överförmyndarnämnden	-1,1	-0,2
Samhällsbyggnadsnämnden	0,5	0,2
Vatten och avlopp	0,0	0,0
Kultur- och fritidsnämnden	-0,1	-0,2
Utbildningsnämnden	-2,2	-10,0
Socialnämnden	-11,6	-11,9
<b>Totalt</b>	<b>-13,8</b>	<b>-20,8</b>

Socialnämnden redovisar ett underskott på 11,6 mkr. Åtgärder är vidtagna under 2018, men får inte full effekt förrän under verksamhetsåret 2019. Utbildningsnämnden redovisar ett underskott på 2,2 mkr. Överförmyndarnämnden redovisar ett underskott på 1,1 mkr. Överförmyndarnämnden har fått avslag från Migrationsverket på en bidragsansökan på 0,9 mkr, som har överklagats hos Förvaltningsrätten. Utfallet av överklagan är osäker och i enlighet med försiktighetsprincipen har beloppet inte redovisats som fordran.

I april månad uppnåddes en förlikningsöverenskommelse i rättstvisten med *Välkommengruppen i Götaland AB* som hade framställt ett ersättningsanspråk på 13 mkr mot kommunen. Innebörden av överenskommelsen var att Örkelljunga kommun betalade bolaget 3 800 tkr i skadestånd och att parternas samtliga mellanhavanden var slutreglerade genom denna förlikning. Kommunen har ansökt hos Migrationsverket om kostnadstäckning för förlikningskostnaden och fått motsvarande bidrag på 3 800 tkr beviljat.

## Investeringar

Nettoinvesteringar är kommunens totala investeringsutgifter minus investeringsinkomsterna. Kommunens investeringsverksamhet bör präglas av god planering och framförhållning.

Investeringar med en budget på minst 500 tkr	Utfall 2018	Budget 2018
1843 Högkullen	-28 756 053	-28 400 000
3871 Ombyggnad vattenverk VA	-45 901	-5 216 000
1951 Byte Ventilation i Ekets skola	-3 014 368	-4 000 000
1869 Forum Örkelljunga	-22 161	-2 522 000
3731 Gator/Vägar asfaltering	-2 434 257	-2 500 000
6094 Inventarier förskola, skola, UBC	-985 313	-2 100 000
3893 Ovidkommande vatten	-1 007 422	-2 000 000
3853 Åtgärder ledningsnät	-507 353	-1 500 000
3727 Parkouranläggning Sk Fagerhult	-1 541 056	-1 200 000
1954 Åsljungaskolan ombygg förskola	-571 310	-1 100 000
3795 Gång- och cykelvägar	-1 277 994	-1 067 000
1837 Invest. utrymme fastigheter	-995 075	-1 000 000
3712 Exploatering eket	0	-1 000 000
3747 Gatubelysning	-644 279	-1 000 000
3787 Trygghetsskapande åtg gator	-1 877 972	-1 000 000
3813 VA exploatering Eket	0	-1 000 000
3812 VA ledning Bruket	-306 955	-878 000
1937 Södergården ventilation i kök	0	-650 000
3748 Fordon	-710 000	-600 000
7900 Investeringsutrymme Socialförv	-158 337	-600 000
5033 Meröppet bibliotek	0	-550 000
3721 Industriområde Skåneporten Nordöst	-81 500	-500 000
3725 Tomtmark Åsljunga	0	-500 000
3804 Reningsverk ventilation	0	-500 000
3874 Avloppreningsverk	0	-500 000
3899 Industriom Skåneporten	0	-500 000
<b>SUMMA</b>	<b>-44 937 305</b>	<b>-62 383 000</b>
<b>Investeringar m budget &lt; 500 tkr</b>	<b>-4 182 016</b>	<b>-7 140 000</b>
<b>Summa investeringsutgifter</b>	<b>-49 119 321</b>	<b>-69 523 000</b>

Investeringarna 2018 uppgick till 49,1 mkr mot budgeterade utgifter på 69,5 mkr. Det enskilt största investeringen avser den nya hälsoförskolan Högkullen. Mer än hälften av investeringsutgifterna är hänförliga till den.

## Nettoinvesteringar per nämnd

Nettoinvesteringar per nämnd	Bokslut 2018	Budget 2018	Bokslut 2017
Kommunstyrelse inkl kommunfastigheter	37,2	42,7	15,6
Samhällsbyggnadsnämnd, exkl VA	9,2	10,3	4,8
Vatten och avlopp	0,8	12,7	1,7
Kultur- och fritidsnämnd	0,4	1,0	0,6
Utbildningsnämnd	1,0	2,1	4,1
Socialnämnd	0,5	0,7	0,5
<b>Totalt</b>	<b>49,1</b>	<b>69,5</b>	<b>27,3</b>

För 2018 har det tagits beslut om investeringar på totalt 69,5 mkr inklusive tilläggsinvesteringar och ändringar. Det totala utfallet av investeringarna blev 49,1 mkr.

## Exploateringsredovisning

Utgifter för exploatering redovisades till och med förra året som anläggningstillgångar. I samband med genomgången av anläggningsregistret omklassificerades exploateringsstillgångar för 35,4 mkr till omsättningstillgångar under 2017. Under 2018 har en industritomt på Skåneporten avyttrats till ett värde av 1,2 mkr och en tomt vid Hjelmströand har avyttrats till ett värde av 0,3 mkr. Per 2018-12-31 redovisas värden på industrimark till 12,1 mkr och bostadsmark på 22,7 mkr, tillsammans 34,8 mkr.

PROJ_OBJ	INGÅENDE BALANS 2018	BOKFÖRT KOSTNADER 2018	BOKFÖRT FÖRSÄLJNINGAR 2018	UTGÅENDE BALANS 2018
	189 587 kr			189 587 kr
9501 Norra industriområdet	1 500 000 kr			1 500 000 kr
9502 Ejdern 6 norra	10 746 010 kr			10 746 010 kr
9503 Fedingstrand	2 510 000 kr			2 510 000 kr
9504 Sk fagerhult	3 355 000 kr			3 355 000 kr
9505 Hjelmströand	6 817 203 kr		-272 938 kr	6 544 265 kr
9506 Skåneporten nordöst	4 726 873 kr	424 175 kr		5 151 048 kr
9507 Åsljunga industriomr	400 000 kr			400 000 kr
9508 Ejdern södra Ejdern 10	739 500 kr	116 088 kr		855 588 kr
9509 Skåneporten nord väst	2 259 678 kr	25 375 kr	-1 222 800 kr	1 062 253 kr
9510 Eket 1:214	795 243 kr	6 432 kr		801 675 kr
9511 Ässjan 1	365 700 kr			365 700 kr
9512 Korgen 10	435 700 kr			435 700 kr
9513 Sällersås	300 000 kr			300 000 kr
9514 V Ringarp	296 130 kr			296 130 kr
9515 Lycksta	0 kr	247 743 kr		247 743 kr
	<b>35 436 194 kr</b>	<b>819 383 kr</b>	<b>-1 496 168 kr</b>	<b>34 760 269 kr</b>

### 9501 Norra industriområdet

För exploateringsområdet Norra industriområdet är sista kvarvarande tomtmark anlagd som nästan byggklar. Justering av terrasnivå samt anläggande av utfartsväg återstår och kan bli aktuellt när överlåtelser sker. Diskussioner med intressenter pågår. Bedöms helt eller delvis kunna överlåtas under 2019

### **9502 Ejdern 6 norra**

Vid exploateringsområdet Ejdern 6 norra förekommer bebyggd industrifastighet. Rivning och eventuellt annan marksanering behövs. Det är idag svårt att uppskatta värdet på tillgången. Exploateringsområdet ingår i ett större sammanhang som kräver ny detaljplan för annat bebyggelseändamål. Framtida planer för området är etablering bostäder, verksamheter och samhällsgemensamma behov.

### **9503 Fedingestrand**

Exploateringsområdet vid Fedingestrand är färdiganlagt. Området är delvis överlåtet samt bebyggt och bostadstomter kommer fortsatt att erbjudas till marknaden.

### **9504 Skånes Fagerhult**

Exploateringsområdet vid Skånes Fagerhult är delvis exploaterat och ianspråktaget. Stor andel behöver fortsatt exploateras. Framöver planeras för försäljning av ledig iordningsställd mark samt fortsatt utbyggnad av gata och terrass.

### **9505 Hjelmsjöstrand**

Exploateringsområdet Hjelmsjöstrand är anlagt och byggklart till största delen. Mindre andel behöver iordningställas. De byggklara tomterna kommer fortsatt att erbjudas till marknaden. Osäkert när sista etappen för området kan bli aktuell. Tomt vid Boplatsgatan 2 har avyttrats under 2018 till ett värde av 0,3 mkr.

### **9506 Skåneporten nordöst**

För exploateringsområdet Skåneporten nordöst pågår planläggning. Option om framtida förvärv föreligger för viss del av området. Projektering planeras under senare del av 2019 samt med fortsatt erbjudande av option och köp. Byggklara tomter tidigast under andra halvåret 2020.

### **9507 Åsljunga industriområde**

Vid Åsljunga industriområde kvarstår byggklara tomter för hälften av området. De byggklara tomterna kommer fortsatt att erbjudas till marknaden.

### **9508 Ejdern södra Ejdern 10**

Exploateringsområdet har tidigare varit industrimark och har genomgått en omvandling som har medfört centrumutveckling. Området är till större andelen utbyggt med bostäder. Kvarvarande delar utgörs av obebyggda tomter för i huvudsak bostadsändamål. Den ena av tomterna är överlåtten och kommer att bebyggas i närtid och den andra utgör obebyggd tomtmark som skall ingå som del i planeringen av den fortsatta utvecklingen av centrum. Den framtida markanvändningen som berör området avser bostäder, verksamheter och övriga samhällsgemensamma behov.

### **9509 Skåneporten nordväst**

Området är färdigställt och de sista delarna är föremål för diskussion om överlåtelse. Tomt har avyttrats under 2018 till ett värde av 1,2 mkr.

### **9510 Eket 1:214**

För området Eket 1:214 är detaljplan nyligen framtagen med genomförandeansvar för Örskelljunga kommun som huvudman. Råmark som erbjuds till tomt för bostadsexploatering. Satsning på det allmänna VA-nätet avser utbyggnad av dagvattenavledning.

### **9511 Ässjan 1**

Vid Ässjan 1 fanns tidigare bebyggd fastighet. Byggnaden är riven i Örskelljunga kommuns regi. Planläggning är delvis inaktuell och det förekommer behov av förnyat ställningstagande.

### 9512 Korgen 10

För området Korgen 10 är planläggning delvis inaktuell och det förekommer behov av förnyat ställningstagande.

### 9513 Sällersås

Exploateringsområdet vid Sällersås är delvis exploaterat. Marknaden erbjuder fortsatt sista tomten.

### 9515 Lycksta

Upptättande av detaljplan för nytt äldreboende pågår.

## Lån

Kommunkoncernens låneskuld uppgick till 193,8 mkr 31 december 2018. Av kommunkoncernens långfristiga låneskuld stod kommunförvaltningen för 105,0 mkr. Långgivare för kommunförvaltningens lån är Kommuninvest.

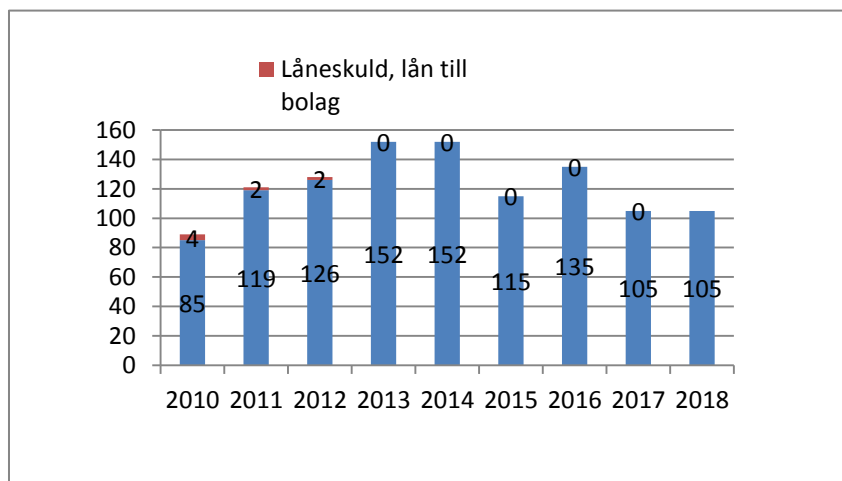
Förfaller till betalning	Belopp
2019	65 000 000
2020	20 000 000
2021	20 000 000
	<b>105 000 000</b>

Genomsnittlig kapitalbindningen på skulden är 1,09 år och den genomsnittliga räntan är 0,77%.

Örkelljunga kommun har i sin Finanspolicy som mål att bedriva finansverksamheten så att koncernens betalningsförmåga säkerställs såväl på kort som på lång sikt. Skuldsättningsgraden är ett mått som visar hur stor del av tillgångarna som finansierats med främmande kapital. Den beräknas som kvoten mellan skulder och eget kapital.

	Kommun förvaltning	Kommun koncern
Skuldsättningsgrad	41,6%	54,5%
Långfristig skuldsättningsgrad	21,2%	34,2%

## Låneskuld kommunförvaltningen

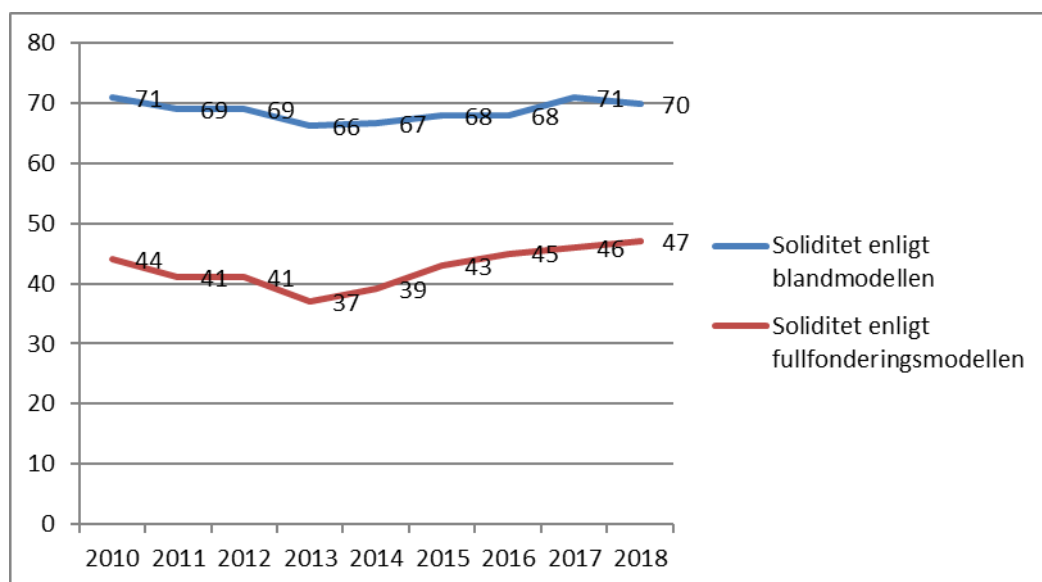


## Soliditet

Soliditet är ett allmänt vedertaget mått som visar hur stor andel av tillgångarna som finansieras med eget kapital och därmed förmågan att motstå sämre tider. Hög soliditet är synonymt med finansiell styrka. Kommunen har ett soliditetsmål på 60 procent beräknat enligt blandmodellen och 40 procent beräknat enligt fullfonderingsmodellen. För kommunens två helägda bolag, Örkelljunga Fjärrvärmeverk och Örkelljungabostäder AB säger ägardirektiven att bolagen ska sträva efter att långsiktigt hålla en soliditet på minst 10 procent respektive 20 procent. Soliditeten beräknas som eget kapital/totalt kapital. För bolagen läggs dessutom 78 procent av de obeskattade reserverna till det egna kapitalet vid beräkning av soliditeten.

Soliditeten exklusive de kommunala bolagen var 69,9 procent per den 31 december 2018, beräknat enligt blandmodellen och 46,9 procent enligt fullfonderingsmodellen. Även sett ur ett koncernperspektiv är soliditeten mycket god. Enligt blandmodellen var kommunkoncernens soliditet 62,9 procent, beräknad enligt fullfonderingsmodellen var soliditeten 44,4 procent.

## Soliditetsutveckling över åren (Kommunen)



Enligt Rådet för kommunal redovisning (RKR) ska omsättningstillgångar värderas enligt lägsta värdets princip, d.v.s. det lägsta av anskaffningsvärdet och det verkliga värdet. För Örkelljunga kommuns del är innebörden av detta att det vid årsårsskiftet fanns ett dolt värde i kommunens pensionsfonder på 26,9 mkr i och med att marknadsvärdet översteg det bokförda värdet med motsvarande belopp. Innebörden av detta är att soliditeten räknat på bokföringsmässiga grunder blir lägre än om den hade justerats med hänsyn till fondförvaltningens verkliga värde.

## Pensionsåtagande

Kommunen beslutade år 2000 att hela den avgiftsbaserade delen av avtalspensionen (avtalspension intjänad fr.o.m. 1998) ska disponeras av den anställda för eget val av förvaltare. Den förmånsbaserade ålderspensionen är försäkrad hos KPA och endast en mindre avsättning kvarstår från tiden innan försäkringen tecknades. Genom att utbetala hela den individuella delen av kommunens pensionsåtagande och genom försäkring hos KPA, samt genom att trygga ansvarsförbindelsen med långsiktig kapitalförvaltning, reduceras kostnaderna för pensionsåtagandet. Dessutom förhindras en övervältring av pensionskostnaderna på framtidens skattebetalare.

<b>Redovisning av pensionsmedelsförvaltning (mkr)</b>	<b>Utfall 2018</b>	<b>Utfall 2017</b>
Avsättning för pensioner och liknande förpliktelser	8,2	6,6
Ansvarsförbindelse	172,2	177,1
Finansiella placeringar, bokfört värde (fonder)	153,4	137,8
Finansiella placeringar, marknadsvärde (fonder)	180,3	189,1
Pensionsmedel placerade på bankkonto	45,7	45,7

Pensionsskuldsberäkningen från KPA visar att pensionsskulden enligt ansvarsförbindelsen uppgick till 172,2 mkr per den 31 december 2018, en minskning med 4,9 mkr det senaste året.

I mars 1994 avsattes 67,5 mkr efter beslut i kommunfullmäktige för att täcka framtidens pensionsutbetalningar. På balansdagen den 31 december 2018 hade fonderna inklusive pensionsmedel placerade på bankkonto ett värde på totalt 226,0 mkr och översteg därmed åtagandet enligt ansvarsförbindelsen med 53,8 mkr. Täckningsgraden för avsatta medel i förhållande till ansvarsförbindelsen uppgick till 131,2 procent.

Kommunens finanspolicy reviderades under andra halvåret 2015 och anger nu att max 70 procent av pensionsmedlen får vara placerade i aktier och aktierelaterade instrument. Motsvarande gränsvärden för likvida medel och räntebärande fonder är 60 procent respektive 100 procent. På balansdagen var 47,1 procent av kapitalet placerat i aktiefonder, medan 32,7 procent var placerat i räntebärande fonder och 20,2 procent på bankkonto. Därmed uppfyller pensionsförvaltningen den av kommunfullmäktige antagna reviderade finanspolicyn.

## Kommunens klimat- och miljömålsarbete

Denna avstämning görs utifrån kommunens övergripande mål för förvaltningarnas klimat- och miljömålsarbete som antogs år 2010 och reviderades 2013.

### Målen omfattar:

1. Energifrågor kopplat till fastigheter
2. Inköp av varor och tjänster
3. Persontransporter
4. Avfallshantering

### Andra styrdokument för miljömålen

- Strategi för energieffektivisering för kommunala fastigheter och transporter som antogs 2011 och som innehåller mer konkreta mål för energianvändning kopplat till fastigheter och transporter.

### Energifrågor kopplat till fastigheter

Samhällsbyggnadsenheten har fortsatt arbetet under 2018 med att energieffektivisera VA-verksamheten så långt det är möjligt. När maskindelar delar byts är målet att de ska vara miljöanpassade och energisnåla. Lokalvården städar ca 56 000 m<sup>2</sup> yta i veckan och jobbar systematiskt för att minska kemikalieanvändningen i det dagliga arbetet.

Kultur- och fritidsförvaltningen har sedan tidigare säkrat ner Åsljungahallen och bytet till energisnåla lösningar i hallens lysrörsarmaturer har dessutom lett till minskade driftomkostnader. FORUM Örkeklunga är utrustat med solceller på taket för att minimera förbrukningen. Belysningsarmaturerna i Kulturhuset byts successivt ut till lågenergilösningar. En diskussion har inletts med fastighetsägaren om en större insats under 2019.

Fastighetsenheten under kommunledningsförvaltningen har deltagit i ett projekt/nätverk som leds av Energikontoret Skåne med syfte att optimera driften av kommunala lokaler och fastigheter. Det har resulterat i en ny ventilationsanläggning i simhallen. Projektering påbörjades 2018 och kommer att vara slutförd under 2019. En stor andel av kommunens lokaler är utrustade med ljud- alternativt rörelsedetektorer och släcks automatiskt när lokalerna inte används. På ett antal platser i kommunen där det är lämpligt har utomhusbelysningar har rörelse eller skymningsvakt.

### Inköp av varor och tjänster

Kommunledningsförvaltningen har investerat i nya skrivare på kommunhuset som är försedda med säker utskriftsfunktion, vilket möjliggjort att det går att ångra en utskrift efter det att den skickats till skrivaren. Förvaltningarna arbetar för att minska utskrifter i papparsform. Kallelser till nämnder och fullmäktige skickas nu till övervägande del ut digitalt. Vid inköp och upphandlingar tas det hänsyn till miljöperspektivet. Miljövänligt material prioriteras.

Inom utbildningsverksamheten har förbrukningen av förbrukningsmaterial minskat i samtliga verksamheter genom att samtal förs med barn i olika åldrar om allas skyldighet att värna miljön. Slit och släng får inte förekomma. En annan orsak till att förbrukningen minskat är att alla elever idag har tillgång till en egen Chromebook eller iPad, vilket minskar kopiering och papparförbrukningen. Förpackningar återvinns och används även i kreativt arbete med barnen. Förskolorna har en stor del

av sin verksamhet utomhus och där används det skogen och naturen har att erbjuda. Förskolor med tillagningskök har vegetarisk kost en dag i veckan. Samtliga verksamheter önskar att övergå till vegetarisk kost i större utsträckning. Barnen äter enbart svenskt kött i enlighet med ett beslut som togs under 2017. Plast undviks i största möjliga mån.

Lokalvården använder enbart miljöklassade rengöringsmedel. Inom folkbiblioteksverksamheten samlas alla utskrifter till större enheter för att öka resurseffektiviteten. Princh (System för utskrifter) används för att öka tillgängligheten för allmänheten. Digitala ansökningsblanketter används för föreningsbidrag, anmälan av deltagande i Musikskola och implementeringen av en digital evenemangskalender som primär marknadsföringskanal möjliggör minskad miljöbelastning i form av trycksaker och minskat resande. Biblioteksverksamheten samarbetar med socialförvaltningens arbetsmarknadsenhet för att trasiga och nötta volymer ska kunna repareras och återföras i beståndet.

Vid förnyelse av bilparken väljs energisnåla miljöanpassade bilar. Till övervägande del består kommunens bilpark av elhybrider. Vid renovering och ersättning av maskiner och elektronik prioriteras miljövänliga alternativ. En stor del av kommunens upphandlingar sker i samverkan med andra kommuner, miljöperspektivet finns med i samtliga upphandlingar.

### **Persontransporter**

Vid konferenser och tjänsteresor tillämpas samåkning i så stor utsträckning som möjligt, kollektiva alternativ används när det anses lämpligt. Andelen distansmöten har ökat inom många verksamheter. T.ex. har tolkverksamheten ökat markant och här utnyttjas telefontolk i stor utsträckning. Anställda uppmanas att gå eller cykla vid korta avstånd om omständigheterna tillåter det. En stor andel av kommunens transporter sker inom omsorgen och här finns det områden där det är lämpligt att gå eller cykla. Tre elcyklar har köpts in till hemvården, vilket kommer att minska behovet av bilkörning. En dagligverksamhet i Skånes Fagerhult har stängt vilket också innebär minskade transporter då huvudparten av brukare och personal förflyttades till Skånes Fagerhult från Örkelljunga. En test med kyld mat har genomförts med positivt resultat inom hemvården, vilket innebär att maten levereras en gång per vecka istället varje dag. Även om många äldre kommer att behöva hjälp med att värma sin mat så beräknas körningen minska i relativt stor utsträckning.

### **Avfallshantering**

Utbildningsförvaltningen tillämpar ett sopsorteringssystem med noggrann sortering. De mindre enheterna använder sig av Bedasystemet med tillägg av ett restavfallkärl. De större enheterna har ett system med källsortering bestående av små tunnor med tömning varannan vecka. Det förekommer 6-7 olika tunnor för olika sorteringsbehov. I vardagen gör man barnen delaktiga genom att de är med och sorterar soporna i de olika kärlen för, *kompost*, *plast* och *restavfall*. Kultur- och fritidsförvaltningen sorterar och hanterar avfall i enlighet med NÅRAB:s riktlinjer. Miljöstationer finns i anslutning till verksamheternas huvudverksamhetsställen (Kulturhuset, FORUM Örkelljunga & Idrottshallen), samt i anslutning till skolbiblioteken inom ramen för utbildningsnämndens verksamheter. På FORUM Örkelljunga tillämpas sopsortering i åtta fraktioner. Det har funnits tydliga svårigheter med att lyckas få besökare att bidra till sopsorteringen och en stor mängd arbete återstår innan systemet kan betraktas som fullt inkört och en acceptabel nivå har uppnåtts.

För Samhällsbyggnadsförvaltningens avfallshantering gällande farligt avfall har en miljöcontainer införskaffats där avfallet sorteras i olika fraktioner. Slammet från avloppsreningsverket lämnas till NSR för behandling och det arbetas aktivt med att sänka torrsubstanshalten i slammet för att minska mängden transporter.

Inom Socialförvaltningen står inkontinenshjälpmedel för en stor del av soporna. På särskilda boendena kommer man att starta upp ett projekt med målsättningen att minska förbrukningen av inkontinenshjälpmedel. Med hjälp av modern teknik finns det möjlighet att i stor utsträckning hjälpa våra äldre till toaletten, vilket kan minska behovet och alternativt storleken på inkontinenshjälpmedel. Det praktiska arbetet kommer att påbörjas under 2019.

Inom Kommunledningsförvaltningen jobbas det för att minska plastförbrukningen i enlighet med ett beslut i Kommunfullmäktige. Plastmuggar har bytts ut mot pappersmuggar. Vidare har alla papperskorgar i de enskilda kontorsrummen tagits bort och ersatts med källsorteringsstationer i korridoren.

## Övrigt

Samhällsbyggnadsförvaltningen ansvarar för skötsel av kommunens gator, parker och naturområden. Samtliga verksamheter har ett ansvar att arbeta på ett sätt som värnar miljön. Här är några goda exempel från de olika verksamheterna:

- All grönyteskötsel sker löpande efter skötselplaner för hela kommunen. Detta resulterar i att arbetet utförs i rätt tid och blir mer effektivt. Transporterna mellan objekten blir minimala.
- Kommunens skogsmark är dubbelcertifierad, enligt FCS och PEFC. Certifieringssystemen är till för att trygga och säkra framtida skogsarealer, biotoper, flora och fauna. Skogsbruksplan finns och följs.
- Maskinparken förnyas kontinuerligt enligt maskinplan. Nya maskiner är mer miljöanpassade, ger mindre utsläpp och förbrukar mindre bränsle.
- Kommunens asfalentreprenör är certifierad enligt ISO 14001.
- Belysningspunkter bytts successivt ut mot LED-armaturer.

## Örkelljunga Fjärrvärmeverk AB

Insatser har genomförts i anläggningen för att optimera verkningsgraden. Såväl verkningsgraden som nyttjandegraden av biobränsle har ökat under 2018.

Under 2018 har inköp skett genom branschorganisationen Sinfra, som uppfyller kraven i SS EN ISO 14001. Under året har upphandling av en ORC anläggning genomförts. Produktion kommer startats upp som omvandlar biobränslebaserad bioenergi till el. Anläggningen förväntas driftsättas under 2019 och kommer i första hand att försörja produktionsanläggningen med el. En betydande miljövinst förväntas då elproduktionen ersätter annan på marknaden mixad elproduktion. Bolaget har även genomfört försök med att ersätta fossila smörjmedel med grönsåpa. Syftet är att ersätta fossilbaserade kemiska produkter. Askan från förbränningen i produktionsprocessen återförs till skogsmark, övrigt avfall sorteras och återvinns vid Närab´s anläggning.

## Övrigt

Under året har det genomförts förtätningar och nyanslutningar. Då fjärrvärmeproduktionen i Örkelljunga till närmare 100 procent baseras på förnybara bränslen medför detta en betydande minskning av fossil koldioxid. Bolaget har under 2018 investerat i areal för lokal sönderdelning/flisning av biobränsle, vilket beräknas minska transporterna till anläggningen. Miljöpåverkan utgörs i huvudsak av utsläpp till luft av rende rökgaser, flistransporter och energi i form av skogsflis. Bolaget bedriver anmälningspliktig verksamhet enligt miljöbalken och årsrapport redovisas årligen till Söderåsens Miljöförbund.

## Örkelljungabostäder AB

Örkelljungabostäder AB har under 2018 fortsatt arbetet med att driftoptimera fastigheterna. På *Triangeln 15* har det monterats in en ny ventilationsanläggning med bättre värmeåtervinning och lägre energiförbrukning, dessutom med ett bättre boendeklimat som följd. I byggnaderna har det även installerats en ny effektiv värmepump. På *Rapphönan 4* har samtliga radiatorer i lägenheterna fått en översyn. Nya termostater och ventiler har installerats. Undercentralen har försetts med en ny effektivare cirkulationspump. Förutom lägre energiförbrukning har åtgärderna resulterat i att hyresgästerna har ett jämnare inomhusklimat.

## NÅRAB

För att underlätta för kommuninvånare att lämna uttjänta småbatterier, glödlampor och småelektronik till återvinning installerades tre stycken så kallade *Samlare* i butiker. Samlaren är ett skåp för insamling av batterier, lampor och småelektronik. Samlaren gör det enkelt att återvinna sådant som annars lätt skulle hamna i soporna, t ex glödlampor, lågenergilampor och batterier. Vanligtvis är skåpen placerade i närheten eller bredvid pantautomaterna i butikerna.

Insamling av hushållsavfall sker redan med fordon som drivs med fossilfria drivmedel. Under året förbereddes en övergång till fossilfria drivmedel på samtliga arbetsmaskiner som Nårab använder. Vid nyinstallationer installeras enbart LED-armaturer. Under 2018 fortsatte ett projekt som gick ut på byta ut samtliga gamla belysningsarmaturer mot moderna energisnåla LED armaturer.

## Personalredovisning

Välfärd till kommuninvånarna levereras av såväl lärare som undersköterskor, sjuksköterskor, förskollärare, barnskötare, elevassistenter med flera. Målet med kommunens personalpolitik är att stödja chefer och medarbetare och att bidra till effektivisering och förnyelse för att med hög kostnadseffektivitet kunna leverera välfärd av hög kvalitet till kommuns invånare. Örskelljunga kommuns värdegrund är *Kunskap, Omtanke* och *Handling*. Detta ska vara vägledande i det dagliga arbetet och i mötena med kommunens invånare.

För att utvärdera personalpolitikens måluppfyllnad genomförs kontinuerlig uppföljning. Personalredovisningen är en övergripande redogörelse för personalåret och ligger till grund för att identifiera styrkor och utvecklingsområden för kommande mål och satsningar.

### Medarbetare i Örskelljunga kommun

Örskelljunga kommun består av fem förvaltningar, Kommunledningsförvaltningen, Kultur och fritidsförvaltningen, Samhällbyggnadsförvaltningen, Socialförvaltningen och Utbildningsförvaltningen. I nedanstående tabell, *Personalen i siffror* redovisas medarbetarstatistik kommunens samtliga förvaltningar. Yrkena inom offentlig förvaltning är av tradition kvinnodominerade. Kommunen arbetar med heltid som norm. Socialförvaltningen har påbörjat ett förändringsarbete med att ta bort delade turer, dessutom prövas möjligheten att erbjuda deltidsanställda högre sysselsättningsgrad innan nyrekrytering sker. Minskningen av antalet heltidsanställningar beror främst på personalavgångar under året.

#### Personalen i siffror

Antal anställda uppdelat på män och kvinnor	2018	2017	Förändring
<b>Antal anställda</b>	<b>832</b>	<b>869</b>	-37
<b>Tillsvidareanställda</b>	<b>750</b>	<b>779</b>	-29
Kvinnor	615	645	-30
Män	135	134	1
<b>Visstidsanställda</b>	<b>82</b>	<b>90</b>	-8
Kvinnor	63	70	-7
Män	19	20	-1
<b>Medelålder</b>	<b>45,2</b>	<b>45,3</b>	-0,1
Kvinnor	45,3	45,5	-0,2
Män	44,7	44,2	0,5
<b>Genomsnittlig sysselsättningsgrad</b>	<b>86,9</b>	<b>82,8</b>	4,1
Kvinnor	85,5	81,7	3,8
Män	93,1	88,2	4,8
<b>Årsarbetare</b>	<b>723,0</b>	<b>764,3</b>	-41,3
Kvinnor	579,7	614,9	-35,2
Män	143,3	149,4	-6,1
<b>Antal heltid</b>	<b>415</b>	<b>426</b>	-11
Kvinnor	298	307	-9
Män	117	119	-2

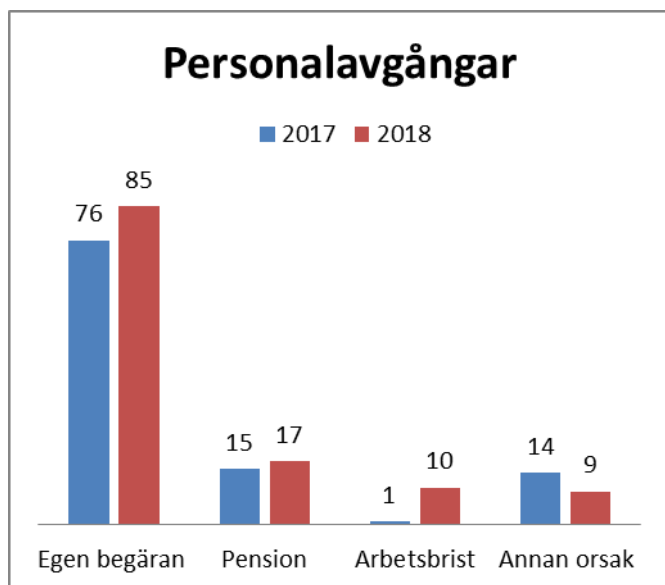
Antal anställda = månadsavlönade enligt Allmänna bestämmelser exklusive vilande och övriga (feriepraktikanter och timanställda inom utbildningsförvaltningen)

Årsarbetare= summan av sysselsättningsgrader

### Personalomsättning

Med en allt starkare konkurrens om arbetskraften är det viktigt för kommunen att uppfattas som en attraktiv arbetsgivare. En viktig framtida uppgift är att trygga kommunens personal- och kompetensbehov med anledning av stora pensionsavgångar de närmaste åren. Under 2018 har kommunen annonserat 223 lediga tjänster och mottagit 1630 ansökningar, vilket motsvarar cirka sju ansökningar per tjänst.

Under 2018 slutade 121 personer, vilket ska jämföras med 106 personer föregående år. Personalomsättningen inklusive pensionsavgångar var sammantaget 12,3 procent, vilket är en ökning med 0,6 procentenheter jämfört med föregående år. Utbildningsförvaltningen är den förvaltning som hade flest pensionsavgångar under 2018, framförallt var det i befattningsgrupper som barnskötare och pedagoger.



Personalomsättningen exklusive pensionsavgångar var sammantaget 10,2 procent, vilket är en ökning från föregående år med 0,4 procentenheter. Störst var personalomsättningen inom läraryrkena och yrkesgrupper inom socialtjänsten. Den högre personalomsättningen beror på hårdare konkurrens om arbetskraften i kombination med brist på främst behöriga lärare, sjuksköterskor, socionomer och specialister av olika slag, samt numera även till viss del undersköterskor. Ökad konkurrens på arbetsmarknaden får effekt i form av ökad rörlighet.

Örkelljunga kommun har under året haft hög omsättning på chefer och specialister i verksamheterna. Under året har kommunen genomfört nödvändiga organisatoriska förändringar vilket lett till uppsägningar på grund av arbetsbrist. Den största övertaligheten uppstod då kommunens HVB-hem omvandlats till ett stödboende. Verksamhetsåret 2018 har präglats av hög personalomsättning, besparingar och organisationsförändringar, vilket ger effekt i statistiken.

### Uppföljning av det systematiska arbetsmiljöarbetet

Den årliga uppföljningen av det systematiska arbetsmiljöarbetet besvarades av kommunens samtliga samverkansgrupper. Undersökningen visade bland annat att kommunens arbetsmiljösystem inte användes i önskvärd grad gällande arbetsmiljöns förbättringsarbete. I slutet av året implementerades AFA försäkrings anmälningssystem KIA för att stödja kommunens systematiska arbetsmiljöarbete. Nytt för året var att även skyddsombud och huvudskyddsombud hade användarkonton i systemet, vilket skapar högre grad av transparens och bidrar till högre kvalitet i samverkansarbetet. I samband med att det nya arbetsmiljöverktyget infördes, fick chefer, skyddsombud och huvudskyddsombud utbildning i systemet och gällande rutiner vid anmälan av arbetsskador och tillbud.

### Företagshälsovård och hälsofrämjande insatser

Kommunen har avtal med Feelgood när det gäller företagshälsovård. Arbetsgivaren köper tjänster inom områdena främjande-, förebyggande- och efterhjälpande insatser. Insatserna från företagshälsovården har under 2018 främst varit av förebyggande och efterhjälpande karaktär, riktade mot psykosocial ohälsa. Majoriteten av insatserna har genomförts på individ- och gruppnivå medan insatser på organisatorisk nivå varit mer sällan förekommande. Under året har företagshälsovården genomfört utredningsuppdrag på individnivå, en föreläsning om konflikthantering för pedagoger inom förskolan, ergonomiska bedömningar, bullermätningar samt utbildning av chefer och skyddsombud inom arbetsmiljöområdet. Kommunen har även ett årligt friskvårdsbidrag på 800 kronor. Nyttjandegraden för 2018 var 37,6 procent, vilket är en blygsam

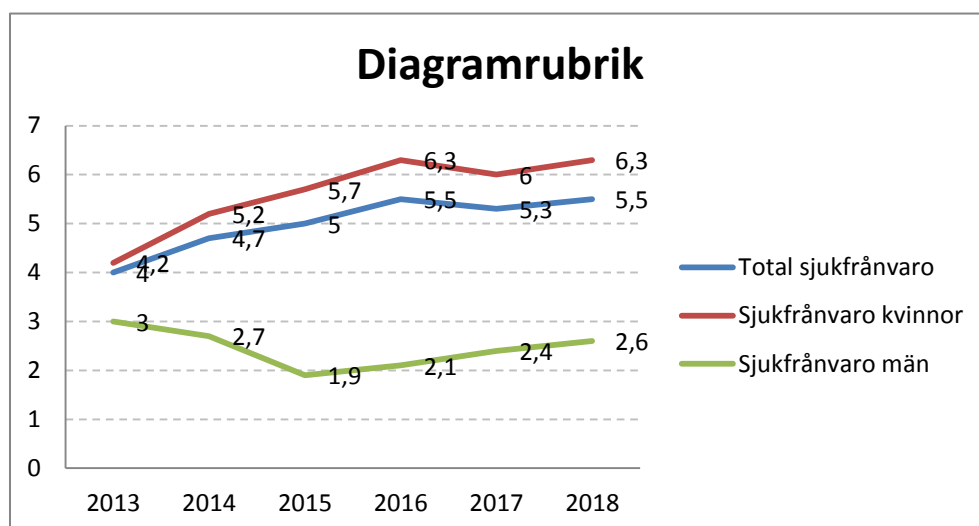
ökning på 0,6 procentenheter jämfört med tidigare år. Kommunens personalförening bidrar genom att anordna hälsofrämjande aktiviteter för kommunens medarbetare.

## Medarbetarundersökning

En medarbetarundersökning genomförs vartannat år. Genom undersökningen mäts hållbart medarbetarengagemang (HME). HME är ett index som visar hur medarbetarna betygsätter ledarskap, motivation och styrning. Medarbetarundersökningen hade en svarsfrekvens på 82 procent, vilket är en ökning med 9 procent jämfört med 2016. I 2016 års mätning var HME 81 vilket ska sättas i relation till att 100 är det högsta värdet. För 2018 antogs ett kommunövergripande mål med innebörden att stärka faktorer av betydelse för medarbetarnas arbetsglädje och trivsel. Medarbetarundersökningen 2018 resulterade i ett HME på 75, vilket innebär att målet inte blev uppfyllt. Organisationsförändringar och hög personalomsättning på chefs- och specialisttjänster kan vara en bidragande orsak till försämringen av HME. Medarbetarundersökningens resultat kommer att ligga till grund för det fortsatta utvecklingsarbetet.

## Sjukfrånvaro

Sjukfrånvaron avser andelen frånvaro av ordinarie arbetstid med någon form av ohälsa som grund. Under året ökade sjukfrånvaron marginellt med 0,2 procentenheter i jämförelse med föregående år. Ohälsotalet bland kommunens medarbetare är trots allt lågt i jämförelse med kommungenomsnittet.



	Total sjukfrånvaro	Långtids-sjukfrånvaro	Sjukfrånvaro kvinnor	Sjukfrånvaro Män	Sjukfrånvaro åldersgrupp <29 år	Sjukfrånvaro åldersgrupp 30-49 år	Sjukfrånvaro åldersgrupp >50 år
Vägt medelvärde Svergies samtliga kommuner 2017	7,0	46,8	7,7	4,4	5,9	6,6	7,7
Örkeljunga kommun 2017	5,3	41,9	6,0	2,4	4,0	5,3	5,7
Örkeljunga kommun 2018	5,5	34,9	6,3	2,6	3,7	5,1	6,6
Norra Åsbo Renhållnings AB	1,5	0,0	5,6	1,2	x	x	x
Örkeljunga Fjärrvärmeverk AB	x	x	x	x	x	x	x
Örkeljunga bostäder AB	x	x	x	x	x	x	x

I de fall kolumnen har markerats med ett x har statistiken inte kunnat redovisas eftersom antalet anställda i gruppen är högst 10 eller att uppgiften kan hänföras till enskild individ.

## Ledarskapsutveckling

Tydligt ledarskap är en viktig faktor för att skapa en gemensam riktning, genom dialog strävar kommunen efter att tillvara potentialen hos varje medarbetare. Inom ramen för samarbetet med Familjen Helsingborg deltar Örskelljunga kommun i projekt så som *mentorsprogrammet*, *framtidens chefer*, samt andra ledarskapsprogram och utbildningar. Utöver ledarskapsprogrammen inom familjesamarbetet anordnas chefsforum månadsvis för Örskelljunga kommuns chefer, fokus ligger på kompetensutveckling och information om aktuella och framtida utvecklingsområden. Cheferna har under året löpande fått utbildningar genom HR-avdelningen både på individ- och gruppnivå.

## Jämställdhet och mångfaldsarbete

Ett av de kommunövergripande målen är att eftersträva en jämnare könsfördelning mellan kvinnor och män. På sikt är målet att uppnå en jämnare könsfördelning där andelen män ska uppgå till minst 32 procent. Könsfördelningen i kommunen fortsätter generellt sett att vara ojämn, andelen kvinnor uppgick vid årets slut till 81,5 procent, vilket ska jämföras med andelen män som uppgick till 18,5 procent. Andelen män har ökat med 0,6 procentenheter och andelen kvinnor har minskat i motsvarande grad jämfört med 2017. Det är ett marginellt steg i riktning mot en jämnare könsfördelning.

På chefsbefattningarna var 60,5 procent kvinnor medan 39,5 var män. Ur ett jämställdhetsperspektiv innebär detta att andelen kvinnor på chefsbefattningar räknat på andelen anställda kvinnor i kommunen var 74,23 procent (100 procent motsvarar en absolut jämställd representation). Andelen män både på medarbetar- och chefsnivå har ökat, men i och med att andelen män på chefsbefattningar har ökat i högre utsträckning, så har den jämställda representationen sjunkit med 3,77 procent jämfört med föregående år. Kommunen strävar även efter att öka andelen anställda med utländsk bakgrund för att i högre grad spegla kommunens sammansättning av invånare. Under 2018 anordnades ett seminarium i normkritiskt förhållningssätt för samtliga chefer. Jämställdhets- och mångfaldsarbetet fortsätter såväl internt som i samarbetet med Familjen Helsingborg. Med olika strategier och kunskaphöjande aktiviteter fortsätter arbetet med att öka mångfalden.

## Löneöversynen 2018

Det genomsnittliga utfallet av lönerrevisionen uppgick till 2,17 procent. I och med att vissa grupper prioriterades skilde det en del mellan förvaltningarna. Utfallet var något lägre än 2017 då det genomsnittliga utfallet i löneöversynen uppgick till 2,3 procent. Förskollärare, sjuksköterskor, socialsekreterare och undersköterskor prioriterades i 2018 års lönerrevision.

## Intern kontroll

Kommunstyrelsen har det övergripande ansvaret för att det finns en god intern kontroll. Enligt Kommunallagen 6 kap 6§ är det nämnderna var för sig som ansvarar för att verksamheten bedrivs i enlighet med gällande mål, riktlinjer och föreskrifter och därmed även ansvarar för den interna kontrollen. Enligt 6 kap. 1 § KL har kommunstyrelsen ansvaret att leda och samordna kommunens angelägenheter och ha uppsikt över nämndernas verksamhet, ett så kallat uppsiktsansvar. Samtliga nämnder har taget fram en intern kontrollplan för verksamhetsåret 2018 och arbetar kontinuerligt med uppföljning av internkontrollplanen. Vid verksamhetsårets slut sker den slutliga granskningen som enligt plan kommer att rapporteras till nämnder och kommunstyrelsen i början av 2019.

## Händelser av väsentlig betydelse

- Nu kommunallag trädde i kraft den 1 januari 2018.
- En förlikningsöverenskommelse har uppnåtts med Välkommengruppen i Västra Götaland AB. Örkelljunga kommun har betalat ett skadestånd till Välkommengruppen på 3,8 mkr och därmed är samtliga mellanhavanden reglerade. Förlikningsersättningen täcktes därefter av ett statsbidrag från Migrationsverket
- Byggnationen av hälsoförskolan har påbörjats. Hälsoförskolan kommer att vara klar under sommaren 2019.
- En plan för landsbygdsutveckling i strandnära läge, en så kallad *LIS-plan*, har tagits fram som ett tematiskt tillägg till översiktsplanen. Förslaget är nu ute på samråd, beslut om planen kommer att tas senare under året. Förhoppningen är att planen ska underlätta byggande i strandnära läge inom vissa områden i anslutning till Hjälmsjön, Åsljungasjön, Fedingesjön och Pinnån.
- Förberedelserna för ett nytt äldreboende pågår.
- Under våren har ett ungdomsråd inrättats.
- Den nya datalagringslagstiftningen GDPR trädde i kraft den 25 maj.

# Räkenskaper

## Sammanställd redovisning

Resultaträkning		Kommun	Kommun	Koncern	Koncern
Miljoner kronor	Not	2018	2017	2018	2017
Verksamhetens intäkter	1	147,7	166,2	190,5	207,6
Verksamhetens kostnader	2	-648,4	-649,9	-677,2	-677,7
Avskrivningar	3	-26,9	-26,3	-34,6	-33,8
<b>Verksamhetens nettokostnader</b>		<b>-527,5</b>	<b>-510,0</b>	<b>-521,2</b>	<b>-503,9</b>
Skatteintäkter	4	351,1	339,8	351,1	339,8
Generella statsbidrag och utjämning	5	170,7	167,2	170,7	167,2
Finansiella intäkter	6	16,7	18,1	16,9	18,3
Finansiella kostnader	7	-1,6	-2,0	-3,3	-4,2
<b>Resultat före extraordinära poster</b>		<b>9,3</b>	<b>13,0</b>	<b>14,1</b>	<b>17,2</b>
<b>Årets resultat</b>		<b>9,3</b>	<b>13,0</b>	<b>14,1</b>	<b>17,2</b>

Balansräkning		Kommun	Kommun	Koncern	Koncern
Miljoner kronor	Not	2018	2017	2018	2017
<b>Anläggningstillgångar</b>					
Immateriella tillgångar	8	-	-	-	-
<b>Materiella anläggningstillgångar</b>					
Mark, byggnader, tekniska anläggningar	9	399,7	411,0	464,8	476,5
Pågående nyanläggningar	10	34,2	1,5	40,2	1,8
Maskiner och inventarier	11	17,3	17,2	77,1	80,2
Fordon	12	1,1	2,0	1,1	2,0
Finansiella anläggningstillgångar	13	13,6	13,6	10,2	10,0
<b>Summa anläggningstillgångar</b>		<b>465,9</b>	<b>445,3</b>	<b>593,5</b>	<b>570,5</b>
Långfristiga fordringar	14	1,8	1,8	1,8	1,8
<b>Omsättningstillgångar</b>					
Förråd, lager, exploateringsstillgångar	15	35,1	35,7	35,8	36,0
Kortfristiga fordringar	16	40,6	65,4	49,5	74,3
Kortfristiga placeringar	17	153,4	137,8	153,4	137,8
Kassa, bank	18	53,2	39,8	95,2	81,3
<b>Summa omsättningstillgångar</b>		<b>282,2</b>	<b>278,7</b>	<b>334,0</b>	<b>329,4</b>
<b>Summa tillgångar</b>		<b>749,9</b>	<b>725,8</b>	<b>929,3</b>	<b>901,8</b>
Eget kapital, avsättningar och skulder					
<b>Eget kapital</b>					
Eget kapital	19	523,9	514,6	584,2	570,1
Varav årets resultat exkl RUR		9,3	13,0	14,1	17,2
Varav Resultatutjämningsreserv		11,0	11,0	11,0	11,0
Avsättningar	20				
Avsättningar för pensioner och liknande förpliktelser		8,2	6,6	22,4	22,7
Uppskjuten skatt				4,3	3,7
Skulder					
Långfristiga skulder	21	111,1	111,1	199,9	202,3
Kortfristiga skulder	22	106,6	93,4	118,5	102,9
<b>Summa eget kapital, avsättningar och skulder</b>		<b>749,9</b>	<b>725,8</b>	<b>929,3</b>	<b>901,8</b>
Ansvarsförbindelser och panter					
Pensionsförpliktelser	23	172,2	177,1		
Borgensförbindelser dotterbolag	24	103,8	106,0		
Kommuninvest	25				
Ansvarsförbindelse fiber	26	11,0			

## Kassaflödesanalys

DEN LÖPANDE VERKSAMHETEN	Noter	Kommun 2018	Kommun 2017	Koncern 2018	Koncern 2017
Årets resultat		9,3	13,0	14,1	17,2
Justering för av- och nedskrivningar	3	25,3	26,3	33,0	33,8
Justering för gjorda avsättningar	20	1,6	0,3	-0,3	1,5
Justering för övr ej likviditetspåv poster		-	3,6	0,5	3,7
Reavinst/förlust		1,2	-1,5	1,2	-1,6
Medel från verksamheten före förändr av rörelsekapital		37,5	41,7	48,4	54,7
Ökning(-)/minskning kortfristiga fordringar o placeringar	16,17	9,3	33,4	8,7	31,4
Ökning(-)/minskning förråd och lager	15	0,6	4,2	0,2	4,2
Ökning(+)/minskning kortfristiga skulder	22	13,2	-11,3	15,8	-13,5
<i>Kassaflöde från den löpande verksamheten</i>		60,5	68,1	73,1	76,9
<b>INVESTERINGSVERKSAMHETEN</b>					
Investering i immateriella anläggningstillgångar	8	0,0	0,0	0,0	0,0
Investering i materiella anläggningstillgångar	9-12	-48,9	-27,2	-58,7	-31,5
Försäljning av materiella anläggningstillgångar	9-12	1,7	0,0	1,7	0,1
Investering i finansiella anläggningstillgångar	13	-	0,0	-	0,0
Försäljning av finansiella anläggningstillgångar	13	-	-	0,0	-
<i>Kassaflöde från investeringsverksamheten</i>		-47,2	-27,3	-57,0	-31,4
<b>FINANSIERINGSVERKSAMHETEN</b>					
Nyupptagna lån	21	-	-	-	-
Amortering av lån	21	-	-30,0	-2,2	-30,2
Förändring övr långfristiga skulder	21	0,0	1,3	0,0	1,3
Ökning långfristiga fordringar	14	-	-	-	-
Minskning av långfristiga fordringar	14	-	-	-	-
<b>Kassaflöde från finansieringsverksamheten</b>		0,0	-28,7	-2,2	-28,9
Årets kassaflöde		13,4	12,2	13,9	16,6
Likvida medel vid årets början	18	39,8	27,6	81,3	64,7
Likvida medel vid årets slut	18	53,2	39,8	95,2	81,3
Förändring Likvida medel		13,4	12,2	13,9	16,6

## Noter

Miljoner kronor	Kommun 2018	Kommun 2017	Koncern 2018	Koncern 2017
<b>Not 1: Verksamhetens intäkter</b>				
Försäljningsintäkter	8,3	9,1	34,6	35,6
Taxor och avgifter	33,8	33,0	45,7	44,5
Hyror och arrenden	10,2	10,1	19,5	19,5
Bidrag	88,1	107,0	88,1	107,0
Försäljning av verksamhet och konsulttjänster	6,9	7,0	6,9	7,0
Exploateringsintäkter	-	-	-	-
Realisationsintäkter	0,3	0,0	0,3	0,1
Försäkringsersättningar	-	-	-	-
Övriga intäkter	-	-	2,0	0,5
<b>Summa</b>	<b>147,7</b>	<b>166,2</b>	<b>197,1</b>	<b>214,2</b>
Koncernintern eliminering			-6,6	-6,6
<b>Summa Verksamhetens intäkter</b>	<b>147,7</b>	<b>166,2</b>	<b>190,5</b>	<b>207,6</b>
<b>Not 2: Verksamhetens kostnader</b>				
Löner och sociala avgifter	-405,5	-405,7	-411,7	-411,7
Pensionskostnader	-33,5	-25,5	-34,1	-26,1
Inköp av anläggnings och underhållsmaterial	-1,7	-1,6	-2,0	-1,8
Bränsle energi och vatten	-10,6	-10,1	-11,7	-12,9
Köp av huvudverksamhet	-75,6	-89,2	-75,6	-89,2
Lokal och markhyror	-11,8	-11,1	-11,8	-11,1
Övriga tjänster	-23,4	-24,0	-27,9	-26,7
Lämnade bidrag	-21,2	-20,5	-21,2	-20,5
Realisationsförluster och utrangeringar	-1,5	-1,6	-1,5	-3,5
Övriga kostnader	-63,6	-60,6	-85,0	-79,9
Skatt	-	-	-1,3	-0,9
<b>Summa</b>	<b>-648,4</b>	<b>-649,9</b>	<b>-683,7</b>	<b>-684,2</b>
Koncernintern eliminering			6,6	6,6
<b>Summa Verksamhetens kostnader</b>	<b>-648,4</b>	<b>-649,9</b>	<b>-677,2</b>	<b>-677,7</b>
<b>Not 3: Avskrivningar</b>				
Avskrivningar på immateriella tillgångar	-	-0,1	-	-0,1
Avskrivningar mark, byggnader, tekniska anl	-21,7	-21,8	-24,8	-24,9
Avskrivningar, maskiner och inventarier	-5,2	-4,5	-9,8	-8,9
<b>Summa Avskrivningar</b>	<b>-26,9</b>	<b>-26,3</b>	<b>-34,6</b>	<b>-33,8</b>
<b>Not 4: Skatteintäkter</b>				
Preliminär kommunalskatt	353,2	341,3	353,2	341,3
Preliminär slutavräkning innevarande år	-0,6	-2,0	-0,6	-2,0
Slutavräkningsdifferens föregående år	-1,5	0,5	-1,5	0,5
<b>Summa Skatteintäkter</b>	<b>351,1</b>	<b>339,8</b>	<b>351,1</b>	<b>339,8</b>
<b>Not 5: Generella statsbidrag och utjämning</b>				
Inkomstutjämningsbidrag	143,3	142,6	143,3	142,6
Kommunal fastighetsavgift	19,2	18,3	19,2	18,3
Bidrag för LSS-utjämning	-7,1	-10,3	-7,1	-10,3
Kostnadsutjämningsbidrag	3,6	3,2	3,6	3,2
Strukturbidrag	-	-	-	-
Regleringsbidrag	1,6	-0,1	1,6	-0,1
Generella statsbidrag	10,1	13,5	10,1	13,5
<b>Summa Generella statsbidrag och utjämning</b>	<b>170,7</b>	<b>167,2</b>	<b>170,7</b>	<b>167,2</b>

Miljoner kronor	Kommun 2018	Kommun 2017	Koncern 2018	Koncern 2017
<b>Not 6: Finansiella intäkter</b>				
Utdelningar på aktier och andelar	0,0	0,0	0,0	0,0
Ränteintäkter	0,0	0,0	0,0	0,0
Avkastning pensionsförvaltning	0,7	0,1	0,7	0,1
Övriga finansiella intäkter	16,0	18,0	16,1	18,2
<b>Summa finansiella intäkter</b>	<b>16,7</b>	<b>18,1</b>	<b>16,9</b>	<b>18,3</b>
<b>Not 7: Finansiella kostnader</b>				
Räntekostnader	-1,1	-1,5	-1,1	-1,5
Ränta på pensionsavsättningar	-0,2	-0,2	-0,2	-0,2
Övriga finansiella kostnader	-0,3	-0,2	-2,0	-2,4
<b>Summa Finansiella kostnader</b>	<b>-1,6</b>	<b>-2,0</b>	<b>-3,3</b>	<b>-4,2</b>
<b>Not 8: Immateriella tillgångar</b>				
<b>Immateriella tillgångar</b>				
Ingående anskaffningsvärde	0,3	0,3	0,3	0,3
Årets investering	-	-	-	-
Årets avyttring	-	-	-	-
Omklassificering	-	-	-	-
IB ackumulerade avskrivningar	<b>-0,3</b>	-0,2	-0,3	-0,2
Årets avskrivningar	0,0	-0,1	0,0	-0,1
<b>UB anskaffningsvärde</b>	<b>0,3</b>	<b>0,3</b>	<b>0,3</b>	<b>0,3</b>
UB ackumulerade avskrivningar	<b>-0,3</b>	-0,3	-0,3	-0,3
<b>Bokfört värde</b>	<b>0,0</b>	<b>0,0</b>	<b>0,0</b>	<b>0,0</b>
<b>Not 9: Mark, byggnader och tekniska anläggningar</b>				
<b>Markreserv</b>				
Ingående anskaffningsvärde	21,5	20,6	38,8	37,9
Årets investering	-	0,9	0,1	0,9
Korrigeringar	-	-	-	-
Omklassificering	-	-	-	-
Årets avyttring	-	-	-	-
IB ackumulerade avskrivningar	-3,0	-3,0	-10,0	-9,6
Årets avskrivningar	<b>0,0</b>	0,0	-0,4	-0,4
<b>UB anskaffningsvärde</b>	<b>21,5</b>	<b>21,5</b>	<b>38,9</b>	<b>38,8</b>
UB ackumulerade avskrivningar	-3,0	-3,0	-10,4	-10,0
<b>Bokfört värde</b>	<b>18,5</b>	<b>18,5</b>	<b>28,5</b>	<b>28,8</b>
<b>Verksamhetsfastigheter</b>				
Ingående anskaffningsvärde	456,0	443,8	461,3	449,0
Årets investering	6,2	12,3	6,2	12,3
Korrigering	0,3	-	0,3	-
Årets avyttring	-2,9	-	-2,9	-
IB ackumulerade avskrivningar	-207,9	-194,0	-210,2	-196,1
Årets avskrivningar	-12,6	-13,9	-12,8	-14,1
<b>UB anskaffningsvärde</b>	<b>459,6</b>	<b>456,0</b>	<b>464,8</b>	<b>461,3</b>
UB ackumulerade avskrivningar	-220,5	-207,9	-223,0	-210,2
<b>Bokfört värde</b>	<b>239,0</b>	<b>248,1</b>	<b>241,8</b>	<b>251,1</b>

Miljoner kronor	Kommun 2018	Kommun 2017	Koncern 2018	Koncern 2017
<b>Fastigheter för affärsverksamhet</b>				
Ingående anskaffningsvärde	115,9	114,3	134,4	132,7
Årets investering	1,8	1,6	2,3	1,7
Årets avyttring	-	-	-	-
IB ackumulerade avskrivningar	-66,1	-63,1	-76,3	-72,7
Årets avskrivningar	-2,9	-3,1	-3,4	-3,6
<b>UB anskaffningsvärde</b>	<b>117,8</b>	<b>115,9</b>	<b>136,7</b>	<b>134,4</b>
UB ackumulerade avskrivningar	-69,0	-66,1	-79,7	-76,3
<b>Bokfört värde</b>	<b>48,7</b>	<b>49,8</b>	<b>57,0</b>	<b>58,1</b>
<b>Publika fastigheter</b>				
Ingående anskaffningsvärde	154,0	148,7	154,0	148,7
Årets investering	3,7	5,3	3,7	5,3
Korrigeringar	-0,1	-	-0,1	-
Årets avyttring	-	-	-	-
IB ackumulerade avskrivningar	-59,7	-54,8	-59,7	-54,8
Årets avskrivningar	-4,8	-4,9	-4,8	-4,9
<b>UB anskaffningsvärde</b>	<b>157,6</b>	<b>154,0</b>	<b>157,6</b>	<b>154,0</b>
UB ackumulerade avskrivningar	-64,5	-59,7	-64,5	-59,7
<b>Bokfört värde</b>	<b>93,1</b>	<b>94,3</b>	<b>93,1</b>	<b>94,3</b>
<b>Fastigheter för annan verksamhet</b>				
Ingående anskaffningsvärde	2,2	2,2	66,7	64,9
Årets investering	-	-	2,4	1,7
Årets avyttring	-	-	-	-
Omklassificering	-	-	-0,2	-
IB ackumulerade avskrivningar	-1,9	-1,8	-22,4	-20,4
Årets avskrivningar	0,0	0,0	-2,0	-2,0
<b>UB anskaffningsvärde</b>	<b>2,2</b>	<b>2,2</b>	<b>68,9</b>	<b>66,7</b>
UB ackumulerade avskrivningar	-1,9	-1,9	-24,4	-22,4
<b>Bokfört värde</b>	<b>0,3</b>	<b>0,3</b>	<b>44,5</b>	<b>44,3</b>
<b>SUMMA Mark, byggnader och tekn. Anl</b>	<b>399,7</b>	<b>411,0</b>	<b>464,8</b>	<b>476,5</b>
<b>Not 10: Pågående nyanläggningar</b>				
Pågående nyanläggningar	34,2	1,5	40,2	1,8
<b>Not 11: Maskiner &amp; Inventarier</b>				
<b>Maskiner</b>				
Ingående anskaffningsvärde	11,1	9,1	140,1	135,8
Årets investering	-	2,0	1,4	4,3
Korrigeringar	-	-	-	-
Omklassificering	-	-	-	-
IB ackumulerade avskrivningar	-5,9	-4,8	-74,3	-69,1
Årets avskrivningar	-1,3	-1,1	-5,5	-5,2
<b>UB anskaffningsvärde</b>	<b>11,1</b>	<b>11,1</b>	<b>141,5</b>	<b>140,1</b>
UB ackumulerade avskrivningar	-7,1	-5,9	-79,8	-74,3
<b>Bokfört värde</b>	<b>4,0</b>	<b>5,3</b>	<b>61,7</b>	<b>65,8</b>

Miljoner kronor	Kommun 2018	Kommun 2017	Koncern 2018	Koncern 2017
<b>Inventarier</b>				
Ingående anskaffningsvärde	71,1	66,2	75,4	70,5
Årets investering	4,4	4,9	4,4	4,9
Årets avyttring	-0,1	-	-0,1	-
Omklassificeringar	-	-	-	-
Korrigerig	-	0,1	0,0	0,1
IB ackumulerade avskrivningar	-59,2	-56,7	-61,0	-58,2
Årets avskrivningar	-3,1	-2,5	-3,3	-2,8
<b>UB anskaffningsvärde</b>	<b>75,5</b>	<b>71,1</b>	<b>79,8</b>	<b>75,4</b>
UB ackumulerade avskrivningar	-62,2	-59,2	-64,3	-61,0
<b>Bokfört värde</b>	<b>13,3</b>	<b>12,0</b>	<b>15,4</b>	<b>14,4</b>
<b>SUMMA Maskiner och Inventarier</b>	<b>17,3</b>	<b>17,2</b>	<b>77,1</b>	<b>80,2</b>
<b>Not 12: Fordon</b>				
Ingående anskaffningsvärde	12,9	12,9	12,9	12,9
Årets investering	-	-	-	-
Korrigeringar	-	-	-	-
Årets avyttring	-	-	-	-
Årets utrangering	-	-	-	-
IB ackumulerade avskrivningar	-10,9	-10,1	-10,9	-10,1
Årets avskrivningar	-0,9	-0,9	-0,9	-0,9
<b>UB anskaffningsvärde</b>	<b>12,9</b>	<b>12,9</b>	<b>12,9</b>	<b>12,9</b>
UB ackumulerade avskrivningar	-11,8	-10,9	-11,8	-10,9
<b>Bokfört värde</b>	<b>1,1</b>	<b>2,0</b>	<b>1,1</b>	<b>2,0</b>
<b>Not 13: Finansiella anläggningstillgångar</b>				
<b>Aktier och andelar</b>				
Örkelljungabostäder	2,4	2,4	2,4	2,4
Örkelljunga Fjärrvärmeverk	1,0	1,0	1,0	1,0
Nårab	0,4	0,4	0,4	0,4
Räddningstjänsten Skåne Nordväst	0,5	0,5	0,5	0,5
Kommunassurans	0,5	0,5	0,5	0,5
Värsjöns badplatsförening	0,0	0,0	0,0	0,0
SKL Företags AB	0,0	0,0	0,0	0,0
<b>Vädepapper</b>	<b>4,8</b>	<b>4,8</b>	<b>4,8</b>	<b>4,8</b>
Kommuninvest	8,8	8,8	8,8	8,8
Aktier i bolagen			0,5	0,3
<b>Summa</b>	<b>13,6</b>	<b>13,6</b>	<b>14,1</b>	<b>13,8</b>
Koncernintern eliminering			-3,8	-3,8
<b>Summa finansiella anläggningstillgångar</b>	<b>13,6</b>	<b>13,6</b>	<b>10,2</b>	<b>10,0</b>
<b>Not 14: Långfristiga fordringar</b>				
Kommuninvest	1,8	1,8	1,8	1,8
Koncernintern eliminering			-	-
<b>Summa långfristiga fordringar</b>	<b>1,8</b>	<b>1,8</b>	<b>1,8</b>	<b>1,8</b>

Miljoner kronor	Kommun 2018	Kommun 2017	Koncern 2018	Koncern 2017
<b>Not 15: Förråd, lager och exploateringsområden</b>				
Förråd, lager	0,3	0,2	1,1	0,6
<b>Exploateringsområden</b>				
Ingående värde	35,4	35,4	35,4	35,4
Årets utgifter	-1,5	-	-1,5	-
Omklassificering	0,8	-	0,8	-
Uttag exploateringsområden	-	-	-	-
<b>Summa Exploateringsområden</b>	<b>34,8</b>	<b>35,4</b>	<b>34,8</b>	<b>35,4</b>
<b>Summa Förråd, lager och exploateringsområden</b>	<b>35,1</b>	<b>35,7</b>	<b>35,8</b>	<b>36,0</b>
<b>Not 16: Kortfristiga fordringar</b>				
Kundfordringar	7,8	7,7	14,2	14,7
Statsbidragsfordringar	4,9	33,1	4,9	33,1
Skattefordringar	4,0	3,8	4,4	3,8
Kommunal fastighetsavgift	11,1	10,3	11,1	10,3
Förutbetalda kostnader/upplupna intäkter	4,3	5,8	5,0	7,6
Kortfristig utlåning	0,0	0,0	0,0	0,0
Övriga kortfristiga fordringar	8,6	4,7	11,3	6,1
<b>Summa</b>	<b>40,6</b>	<b>65,4</b>	<b>50,9</b>	<b>75,5</b>
Koncernintern eliminering			-1,4	-1,2
<b>Summa kortfristiga fordringar</b>	<b>40,6</b>	<b>65,4</b>	<b>49,5</b>	<b>74,3</b>
<b>Not 17: Kortfristiga placeringar</b>				
Pensionsförvaltning	153,4	137,8	153,4	137,8
Övrig kortfristiga placeringar	-	-	-	-
<b>Summa kortfristiga placeringar</b>	<b>153,4</b>	<b>137,8</b>	<b>153,4</b>	<b>137,8</b>
<b>Not 18: Kassa</b>				
<b>Kassa</b>	53,2	39,8	95,2	81,3
Varav medel som avser pensionsförvaltningen	45,7	45,7	45,7	45,7
Varav kassa netto drift	7,5	-5,9	49,5	35,6
<b>Not 19: Eget kapital</b>				
<b>Ingående eget kapital</b>	<b>514,6</b>	<b>501,6</b>	<b>570,1</b>	<b>552,9</b>
Årets resultat	9,3	13,0	14,1	17,2
<b>Summa utgående eget kapital</b>	<b>523,9</b>	<b>514,6</b>	<b>584,2</b>	<b>570,1</b>
Varav Ingående resultatutjämningsreserv	11,0	11,0	11,0	11,0
Varav årets resultatutjämningsreserv	-	-	-	-
Varav utgående resultatutjämningsreserv	11,0	11,0	11,0	11,0

Miljoner kronor	Kommun 2018	Kommun 2017	Koncern 2018	Koncern 2017
<b>Not 20: Avsättningar</b>				
Avsättning för pensioner och liknande förpliktelser	8,2	6,6	22,4	22,7
<b>Summa</b>	<b>8,2</b>	<b>6,6</b>	<b>22,4</b>	<b>22,7</b>
<b>Ingående avsättning för pensioner</b>	<b>6,6</b>	<b>6,3</b>		
Ränteuppräknig	0,1	0,1		
Basbeloppsberäkning	0,1	0,1		
Under året utbetalda pensioner	-0,3	-0,3		
Ändrad diskonteringsränta	0,0	0,1		
Nyintjänad pension	1,9	0,6		
Övrig post	-0,1	-0,2		
Förändring av löneskatt	0,0	0,1		
<b>Utgående avsättning för pensioner</b>	<b>8,2</b>	<b>6,6</b>		
Aktualiseringsgrad	98%	98%		
Överskottsfond hos KPA	0,5	0,7		
<b>Not 21: Långfristiga skulder</b>				
Kommuninvest/Anläggningslån	105,0	105,0	193,8	196,2
Övrig långfristig skuld	6,1	6,1	6,1	6,1
Koncernintern eliminering			-	-
<b>Summa Långfristiga skulder</b>	<b>111,1</b>	<b>111,1</b>	<b>199,9</b>	<b>202,3</b>
<b>Not 22 Kortfristiga skulder</b>				
Kortfristiga skulder till kreditinstitut och kunder	-	0,0	-	0,0
Leverantörsskulder	28,9	21,4	33,1	24,5
Moms och punktskatter	0,6	0,6	1,0	1,7
Förutbetalda skatteintäkter	4,1	3,5	4,1	3,5
Personalens skatter och avgifter	5,8	5,9	6,1	6,4
Semesterlöneskuld	23,4	23,8	24,4	24,6
Övriga kortfristiga skulder	2,2	2,5	5,9	6,6
Upplupna kostnader och förutbetalda intäkter	41,6	35,8	45,2	36,8
Koncernintern Eliminering			-1,4	-1,2
<b>Summa Kortfristiga skulder</b>	<b>106,6</b>	<b>93,4</b>	<b>118,5</b>	<b>102,9</b>
<b>Not 23: Pensionsförpliktelser</b>				
<b>Ingående ansvarsförbindelse</b>	<b>177,1</b>	<b>181,7</b>		
Ränteuppräknig	0,9	1,5		
Basbeloppsberäkning	2,2	2,7		
Under året utbetalda pensioner	-7,9	-8,2		
Ändrad diskonteringsränta	-	0,0		
Aktualisering	0,3	0,2		
Nyintjänad pension	0,0	-0,3		
Övrig post	0,6	0,2		
Förändring av löneskatt	-1,0	-0,9		
<b>Utgående ansvarsförbindelse</b>	<b>172,2</b>	<b>177,1</b>		
<b>Not 24: Borgensförbindelser</b>				
Nårab	14,8	14,8		
Örkelljungabostäder AB	33,3	33,5		
Örkelljunga Fjärrvärme AB	55,7	57,7		
<b>Totala borgensförbindelser</b>	<b>103,8</b>	<b>106,0</b>		

**Not 25:** Kommuninvest

Örkelljunga kommun har i juni 2000, förnyat 2010, ingått en solidarisk borgen såsom för egen skuld för Kommuninvest i Sverige AB:s samtliga nuvarande och framtida förpliktelser. Samtliga 277 kommuner som per 2018-12-31 var medlemmar i Kommuninvest ekonomisk förening har ingått likalydande borgensförbindelser.

Mellan samtliga medlemmar i Kommuninvest ekonomisk förening har ingåtts ett regressavtal som reglerar fördelningen av ansvaret mellan medlemskommunerna vid ett eventuellt ianspråkstagande av ovan nämnda borgensförbindelse.

Enligt regressavtalet ska ansvaret fördelas dels i förhållande till storleken på de medel som respektive medlemskommun lånat av Kommuninvest i Sverige AB, dels i förhållande till storleken på medlemskommunernas respektive insatskapital i Kommuninvest ekonomisk förening.

Vid en uppskattning av den finansiella effekten av Örkelljunga kommuns ansvar enligt ovan nämnd borgensförbindelse, kan noteras att per 2018-12-31 uppgick Kommuninvest i Sverige AB:s totala förpliktelser till 404 804 079 439 kronor och totala tillgångar till 406 323 006 299 kronor. Kommunens andel av de totala förpliktelserna uppgick till 264 432 636 kronor och andelen av de totala tillgångarna uppgick till 261 942 780 kronor.

**Not 26:** Ansvarsförbindelse fiber

För den händelse att kommunen tvingas ta kostnader för samtliga anslutningar till fiber på landsbygden har ansvarsförbindelsen värderats till hela avtalsbeloppet på 11 mkr. Det är ännu oklart hur stor del av fastighetsägarna som kommer att köpa loss nyttjanderätten för fiberanslutningen varför en försiktig värdering har gjorts.

## Resultat och Balans Vatten och Avlopp

<b>Resultaträkning VA (mkr)</b>	<b>Not</b>	<b>Kommun 2018</b>	<b>Kommun 2017</b>
Verksamhetens intäkter	1	19,0	19,7
Verksamhetens kostnader	2	-14,6	-15,0
Avskrivningar		-3,1	-3,4
<b>Verksamhetens nettokostnader</b>		<b>1,3</b>	<b>1,4</b>
Finansiella intäkter		0,0	0,0
Finansiella kostnader		-1,3	-1,4
<b>Årets resultat</b>		<b>0,0</b>	<b>0,0</b>

<b>Balansräkning VA (mkr)</b>	<b>Kommun 2018</b>	<b>Kommun 2017</b>
<b>Anläggningstillgångar</b>		
Anläggningstillgångar	117,8	114,3
Ackumulerade avskrivningar	-69,0	-63,1
Pågående arbete	-0,7	0,3
<b>Summa</b>	<b>48,0</b>	<b>51,5</b>
<b>Omsättningstillgångar</b>		
Förråd	0,1	-
Kundfordringar	2,9	3,5
Kassa	6,8	6,3
<b>Summa</b>	<b>9,8</b>	<b>9,9</b>
<b>Summa tillgångar</b>	<b>57,8</b>	<b>61,4</b>
<b>Skulder och Eget kapital</b>		
Eget kapital	0,8	0,8
Årets resultat	-	-
<b>Summa eget kapital</b>	<b>0,8</b>	<b>0,8</b>
<b>Långfristiga skulder</b>		
Anslutningsavg	4,3	4,3
Skuld till skattekollektivet	49,1	52,5
<b>Summa långfristig skuld</b>	<b>53,5</b>	<b>56,8</b>
<b>Kortfristiga skulder</b>		
Leverantörsskulder	0,8	0,8
Upplupen skuld	0,5	0,5
Balanserat resultat	2,2	2,5
<b>Summa kortfristig skulder</b>	<b>3,5</b>	<b>3,8</b>
<b>Summa skulder och EK</b>	<b>57,8</b>	<b>61,4</b>

<b>Noter VA</b>	<b>Kommun 2018</b>	<b>Kommun 2017</b>
<b>Not 1 Verksamhetens intäkter</b>		
Konsumtionsavgift	19,1	18,8
Anslutningsavgifter	0,0	0,2
Övriga intäkter	0,0	0,8
<b>Summa Verksamhetens intäkter</b>	<b>19,0</b>	<b>19,7</b>
<b>Not 2 Verksamhetens kostnader</b>		
Löner och sociala avgifter	-4,3	-4,5
Pensionskostnader	0,0	0,0
Inköp av anläggnings och underhållsmaterial	-0,8	-0,7
Bränsle energi och vatten	-1,1	-1,0
Lokal och markhyror	-0,1	-0,1
Övriga tjänster	-2,6	-2,2
Realisationsförluster	0,0	-1,6
Övriga kostnader	-5,7	-5,0
<b>Summa Verksamhetens kostnader</b>	<b>-14,6</b>	<b>-15,0</b>

## Redovisningsprinciper

Örkelljunga kommuns årsredovisning är upprättad i enlighet med Lagen om kommunal redovisning och rekommendationer från Rådet för kommunal redovisning. I de fall där avvikelser förekommer redogörs för dessa nedan.

Tillgångar och skulder har upptagits till anskaffningsvärde där inget annat anges. Periodisering av inkomster och utgifter har skett enligt god redovisningssed.

### Sammanställd redovisning

Den sammanställda redovisningen upprättas enligt den kommunala redovisningslagen kap 8 och utformas enligt god redovisningssed. I den sammanställda redovisningen ingår Örkelljunga kommun och de bolag i vilka kommunen har ett betydande inflytande vilket antas ligga vid en röstandel om minst 20 %.

Den sammanställda redovisningen upprättas enligt förvärvsmetoden med proportionell konsolidering. Med förvärvsmetoden menas att vid förvärvstillfället förvärvat eget kapital i kommunala bolag eliminerats, varefter intjänat kapital har räknats in i koncernens eget kapital. Den proportionella konsolideringen betyder att om de kommunala bolagen ej är helägda tas endast ägda andelar av räkenskapsposterna in i den sammanställda redovisningen.

### Redovisning av skatteintäkter

Redovisning av kommunala skatteintäkter sker efter RKR rekommendation nr 4.2 om redovisning av skatteintäkter. Rekommendationen innebär att skatteintäkter ska beräknas efter bokföringsmässiga grunder baserat på prognos som SKL publicerar i december under räkenskapsåret.

### Periodisering

Periodisering innebär att inkomster och utgifter hänförs till den period de avser. Redovisningen har varit öppen till och med den 8 januari 2019. Därefter har enbart utgifter och inkomster av väsentlig betydelse (över 50 000 kr) periodiserats till 2018 respektive 2019. Timlöner och andra ersättningar som betalats ut i januari 2019 men som avser december 2018 har periodiserats.

### Semesterlöneskuld

Semesterlöneskulden avser ej uttagna semesterdagar. Tillsammans med ej kompenserad övertid och därpå upplupen arbetsgivaravgift redovisas detta som en kortfristig skuld.

### Finansiella omsättningstillgångar

Finansiella omsättningstillgångar som ingår i en värdepappersportfölj och som handlas på en aktiv marknad får enligt RKR 20 värderas kollektivt. Kommunen tillämpar denna möjlighet.

### Anläggningstillgångar

Anläggningstillgångar som är avsedda för stadigvarande bruk, har ett värde över ett basbelopp och som anses ha en ekonomisk livslängd på mer än tre år är upptagna till anskaffningsvärde med avdrag för planerliga avskrivningar och eventuella nedskrivningar.

## Avskrivningar

Avskrivningarna beräknas på tillgångarnas anskaffningsvärde. Avskrivningarna sker linjärt och påbörjas när anläggningarna tas i bruk. Avskrivningstiden för anläggningstillgångar fastställs efter en bedömning av tillgångens nyttjandeperiod där vägledning finns i Rådet för Kommunal Redovisnings idéskrift om Avskrivningar. Kommunen tillämpar komponentavskrivning för investeringar rörande nyinvesteringar i fastigheter sedan 2015 i de fall tillgången har betydande eller fysiskt klart avgränsade delar. Normalt tillämpas följande avskrivningstider i kommunen:

<b><u>Typ av tillgång</u></b>	<b><u>Avskrivningsperiod</u></b>
Allmän markreserv och detaljplaner	Ingen avskrivning
Verksamhetsfastigheter	5-75 år
- Bygg, Stomme	75 år
- Bygg, Yttre	33 år
- Bygg inre	20 år
- Ventilation, hiss, Maskiner, Elinstallationer	20 år
- Larm	15 år
- Vitvaror	10 år
- IT-struktur	5 år
Fastigheter för affärsverksamhet	20-50 år
Publika fastigheter	20-33 år alt ingen avskrivning
Pågående projekt	Ingen avskrivning
Fastighetsinstallationer	5-20 år
Maskiner	5-33 år
Inventarier	3-20 år
Bilar och transportmedel	5-15 år
Konst	Ingen avskrivning

## Förändrad redovisningsprincip mot föregående år

### Pensionsförpliktelser

Pensionsskulden är den beräknade framtida skuld som kommunen har till arbetstagare och pensionstagare. Enligt den kommunala redovisningslagen ska pensionsförpliktelser som intjänats före år 1998 inte tas upp som i balansräkningen utan redovisas som en ansvarsförbindelse. Kommunen har beslutat att hela pensionsåtagandet fr.o.m. 2005 ska redovisas i balansräkningen som avsättning samt att hela förändringen av pensionsåtagandena ska redovisas över resultaträkningen.

Med anledning av förändringen av hur pensionsskulden ska redovisas med den nya kommunala redovisningslagen som gäller från 1 januari 2019 har kommunen beslutat att återgå till att redovisa skulden som en ansvarsförbindelse.

Jämförelsebeloppen från Årsredovisning 2017 har räknats om.

Beräkningen av kommunens pensionsåtagande bygger på de förutsättningar som anges i RIPS17.

# Ordlista

## **Anläggningstillgångar**

Fast och lös egendom avsedda för stadigvarande bruk, till exempel byggnader, mark, aktier, inventarier och maskiner.

## **Avskrivning**

Planmässig värdeminskning av anläggningstillgång på grund av ålder och utnyttjande.

## **Avsättning**

Betalningsförpliktelser som är säkra eller sannolika till sin existens, men där det finns osäkerhet om beloppets storlek eller tidpunkten för betalning.

## **Balansräkning**

Visar den ekonomiska ställningen per den 31 december samt hur kapitalet använts (tillgångar) och hur det anskaffats (skulder och eget kapital).

## **Drift- och investeringsredovisning**

Redovisar utfallet i förhållande till budgeterade intäkter och kostnader på olika ansvars- och verksamhetsområden.

## **Eget kapital**

Det egna kapitalet består av tidigare års resultat tillsammans med årets resultat. Det är skillnaden mellan tillgångar och skulder och avsättningar och består av anläggningsskapital (bundet kapital i anläggningar för stadigvarande bruk) och rörelsekapital (fritt kapital för framtida drift- och investeringsändamål).

## **Finansiella intäkter och kostnader**

Poster som inte är direkt hänförliga till verksamheten, exempelvis räntor.

## **Finansnetto**

Skillnaden mellan finansiella intäkter och finansiella kostnader.

## **Kapitalkostnader**

Samlingsbegrepp för planmässig avskrivning och intern ränta. Det pris som verksamheten får betala för att förfoga över anläggningstillgångar.

## **Kassaflödesanalys**

Beskriver hur verksamhet och investeringar har finansierats under året och hur likvida medel har förändrats.

## **Komponentavskrivning**

Uppdelning av en anläggningstillgång i olika delar beroende av olika nyttjandetider och därmed olika avskrivningstider.

## **Kortfristig fordran/skuld**

Kortfristig lån, fordran eller skuld som förfaller till betalning inom ett år.

## **Likvida medel**

Kontanter eller tillgångar som kan omsättas på kort sikt till exempel kassa- och banktillgångar samt värdepapper.

**Lånfristig fordran/skuld**

Långfristigt lån, fordran eller skuld som förfaller till betalning senare än ett år efter räkenskapsårets utgång.

**Nettokostnader**

Driftskostnader inklusive avskrivningar efter avdrag för driftbidrag, avgifter och ersättningar.

**Omsättningstillgångar**

Tillgångar i form av tillgodohavanden i kassa, bank, kortfristiga placeringar, kortsiktiga fordringar, exploatering och förråd.

**Periodisering**

Fördelning av inkomster och utgifter på de perioder då de intjänas respektive förbrukas. Periodiseringen av kostnader utgår således från när resursförbrukningen sker och inte när själva utbetalningen görs. Detsamma gäller för intäkter.

**Resultaträkning**

Sammanfattar intäkter och kostnader samt visar årets förändring av det egna kapitalet (årets resultat).

**Rörelsekapital**

Skillnaden mellan omsättningstillgångar och kortfristiga skulder. Rörelsekapitalet avspeglar kommunens finansiella styrka.

**Självfinansieringsgrad**

Beskriver hur stor del av kommunens intäkter som finansierar årets investeringar.

**Skatteintäkter**

Summan av kommunalskatten, fastighetsavgift, inkomst- och kostnadsutjämning, LSS-utjämningen, regleringsposten och slutavräkningarna.

**Soliditet**

Andelen totala tillgångar som är finansierade med eget kapital.

**Utdebitering**

Avser hur stor andel av varje intjänad hundralapp som betalas av kommuninvånarna i kommunalskatt.

**Årsarbetare**

Summan av hel- och deltidsanställning uttryckt i heltidsresurser.

# Bilagor

## Bilaga 1



### ÖRKELLJUNGA KOMMUN Borgensbesked 2018-12-31

Lånenummer	Låntagare	Kreditbelopp	Aktuell skuld	Grönt lån
102669	ÖRKELLJUNGABOSTÄDER AKTIEBOLAG	5 000 000	5 000 000	
71509	ÖRKELLJUNGABOSTÄDER AKTIEBOLAG	5 000 000	5 000 000	
79145	ÖRKELLJUNGABOSTÄDER AKTIEBOLAG	8 850 000	8 300 000	
91763	ÖRKELLJUNGABOSTÄDER AKTIEBOLAG	5 000 000	5 000 000	
94071	ÖRKELLJUNGABOSTÄDER AKTIEBOLAG	10 000 000	10 000 000	
		33 850 000	33 300 000	
46834	ÖRKELLJUNGA FJÄRRVÄRMEVERK AB	20 000 000	11 300 000	
50964	ÖRKELLJUNGA FJÄRRVÄRMEVERK AB	16 400 000	16 400 000	
80463	ÖRKELLJUNGA FJÄRRVÄRMEVERK AB	10 000 000	10 000 000	
99986	ÖRKELLJUNGA FJÄRRVÄRMEVERK AB	8 000 000	8 000 000	
99987	ÖRKELLJUNGA FJÄRRVÄRMEVERK AB	10 000 000	10 000 000	
		64 400 000	55 700 000	
<b>Totalt</b>		<b>98 250 000</b>	<b>89 000 000</b>	

## Bilaga 2

ÖRKELLJUNGA KOMMUN  
Kommunfullmäktige

SAMMANTRÄDESPROTOKOLL Sida 10  
2009-09-28

Kf § 138 KLK 2009/6

### **Kommunal borgen för ny deponi för NÄRAB:s verksamhet**

NÄRAB har i skrivelse 2009-07-16 ansökt om kommunal borgen för sin verksamhet på Hyllstofta avfallsanläggning. Detta följer av ett nytt tillstånd som givits för verksamheten på villkor att ekonomisk säkerhet ställs för de skyldigheter som gäller deponeringsverksamheten.

Den totala säkerhet som skall ställas är 56 850 000 kronor. NÄRAB har i sin ansökan fördelat detta proportionellt mot ägarandelen. Örkelljunga kommuns del blir då 14.781.000 kronor.

I det förslag till borgensföreläggelse som NÄRAB bifogat sin ansökan är dock borgen utformad som solidarisk sådan. Det skulle innebära att alla tre kommunerna borgar för totalsumman. Vid ett utkrävande av borgen kan då fordringsägaren rikta sig till vilken av borgensmännen som helst. Denne har sedan regressrätt ( återkrävningrätt) mot de övriga på deras andel. Konsekvensen av detta hos kommunerna är bland annat att alla tre i sina årsredovisningar måste ta upp totalsumman som ansvarsförbindelse.

Efter kontakter med Länsstyrelsen i Skåne, bland annat med Miljöprövningsdelegationens ordförande, så har man fått preliminärt besked om att enskild borgen är tillräcklig säkerhet, innebärande att åtagandet kan fördelas enligt NÄRAB:s ansökan.

Det tillstånd som Länsstyrelsen beviljade 2009-05-07 har överklagats av NÄRAB.

Kommunstyrelsen har behandlat ärendet 2009-09-09, 146.

### **Kommunfullmäktige beslutar**

- att Örkelljunga kommun beviljar NÄRAB säkerhet på högst 14,8 miljoner kronor som enskild proprieborgen (såsom för egen skuld) för ny, av länsstyrelsen beviljad deponeringsverksamhet. Borgensbeloppet skall bestämmas efter slutligt beslut om tillstånd för verksamheten.