



ÖRSKELLJUNGA
KOMMUN

Årsredovisning 2022

Innehållsförteckning

Kommunstyrelsens ordförande har ordet	2
Förvaltningsberättelse	3
Översikt över verksamhetens utveckling.....	3
Den kommunala koncernen	4
Viktiga förhållanden för resultat och ekonomisk ställning	5
Befolkningsutveckling	6
Bygga och bo	7
Infrastruktur	8
Näringslivsutveckling	9
Nätverk.....	10
Kommunalförbund.....	11
Kommunens klimat- och miljömålsarbete	13
Väsentliga risker och osäkerhetsfaktorer	16
Händelser av väsentlig betydelse.....	19
Styrning och uppföljning av den kommunala verksamheten	20
Budgetprocessen	20
Uppföljningsprocessen.....	20
Intern kontroll	20
God ekonomisk hushållning och ekonomisk ställning	21
Vision 2040.....	21
Måluppföljning	23
Verksamhet bedriven i kommunens aktiebolag.....	31
Ekonomisk ställning.....	34
Balanskravsresultat	40
Väsentliga personalförhållanden.....	41
Förväntad utveckling	46
Resultaträkning.....	49
Balansräkning	50
Kassaflödesanalys	51
Noter.....	52
Drift- och investeringsredovisning.....	64
Driftredovisning.....	64
Investeringar	65
Exploateringsredovisning	67

Kommunstyrelsens ordförande har ordet

2022 var ytterligare ett turbulent år. Knappt hade pandemin hunnit bli kontrollerbar förrän vi fick uppleva ett fruktansvärt krig i vårt närområde när Ryssland angrep Ukraina. Detta var framförallt stort lidande för civilbefolkningen som i vissa områden tvingats fly för sina liv.

I spåren efter detta har vi även sett en inflationskris som drabbat oss alla i stor utsträckning. 2022 har också varit ett år med eskalerande grovt våld med skjutningar, mord och sprängningar runt om i Sverige.

Med alla dessa negativa, tragiska och ofattbara händelser i åtanke vill jag nu fokusera på vår kommun Örkelljunga och blir genast mer hoppfull och positiv. I kommunen har vi 880 månadsavlönade medarbetare som gör sitt yttersta för att våra barn ska ha en trygg och bra skolgång, att våra vårdtagare ska få den hjälp och omvårdnad som de har sin självklara rätt till och otroligt mycket mer som vi kanske inte tänker på i vår fungerande vardag.

Våra 100-tals företag, små som stora, kämpar på och ger både sig själva och tusentals anställda sin försörjning. För att fortsätta vara en attraktiv näringslivskommun ska vi genom våra mål tillhandahålla god offentlig service med korta handläggningstider och en effektiv, rättssäker myndighetsutövning.

Under 2022 har kommunen sålt stora områden industrimark i Skånes Fagerhult och ute på Skåneporten till både etablerade och nya företag som inom kort kommer att etablera sig.

På bostadsfronten händer det också en hel del. Rivningen av Engens fabrik är klar och därmed står 13000 kvadratmeter mark mitt i centrum färdig att bebyggas. Flertal andra byggprojekt i Eket och Skånes Fagerhult samt ute i våra mindre byar är på gång.

Vi har många duktiga fastighetsägare som under 2022 renoverat sina fastigheter varsamt för att behålla sina arkitektoniska stilar.

Etapp ett av renoveringen av Södergården är nu klar och under 2023 fortsätter etapp två. Kungsskolan har fått en rejäl uppfräschning och innehåller numera också fritidsgård. I Eket har Svennegårds park färdigställts med bland annat utegym och boulebana. Detta är bara en del av allt som hänt 2022.

På gång är också bygget av ny skola, beslut om ny simhall är också taget. Våra regionpolitiker har kämpat för att få tillbaka Folktandvården till vår kommun vilket nu är beslutat och förhoppningsvis etableras skyndsamt.

Under året har också vår nya översiktsplan som skall gälla fram till 2040 presenterats runt om i kommunen med visioner om bland annat säkra gång- och cykelvägar, bättre kollektivtrafik samt hållbar utveckling till gagn för våra barn och kommande generationer.

Det finns en del utmaningar som vi måste bli bättre på. Vi måste få våra barn att må bättre och lyckas i skolan för att få en bra start i livet. Här har vi bland annat satt igång en satsning på unga flickors mående som kommer fortsätta tills det gett resultat. Hjälps vi åt kan vi skapa den trygghet som vi så gärna vill ha.

Vi är en idyllisk landsbygdskommun med en fantastisk natur runt om oss, och väldigt nära till det man har behov av.

Här vill jag leva!

Niclas Bengtsson



Förvaltningsberättelse

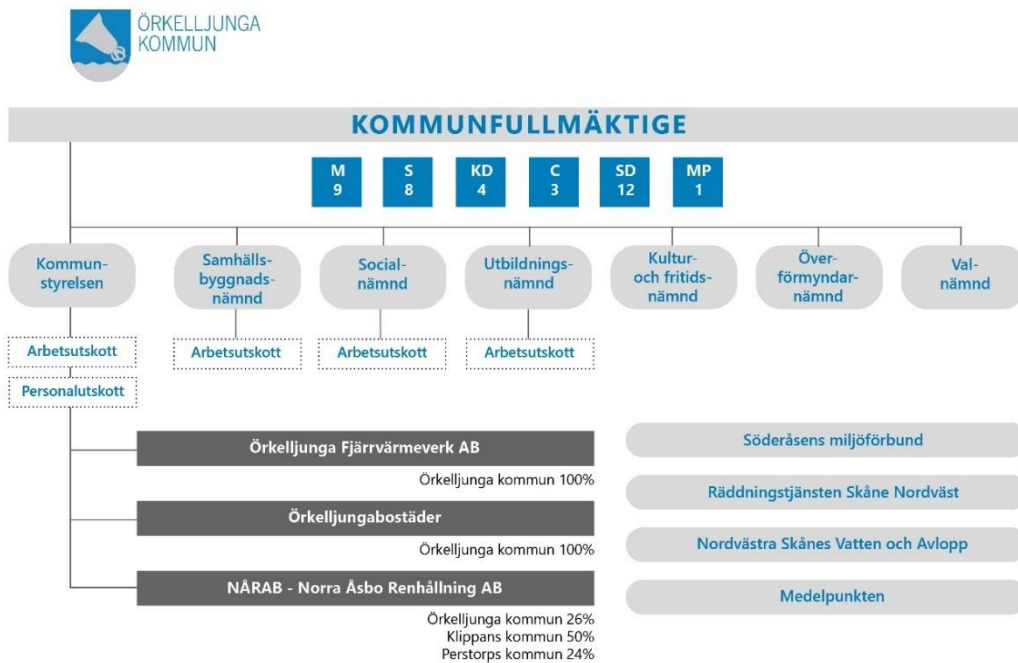
Översikt över verksamhetens utveckling

FAKTA OM ÖRKELLJUNGA	2022	2021	2020	2019	2018
Folkmängd	10 455	10 499	10 451	10 280	10 174
Män	5 405	5 431	5 409	5 325	5 240
Kvinnor	5 050	5 068	5 042	4 955	4 934
Kommunalskatt	19,06	19,06	19,06	19,06	19,06
Regionskatt	11,18	11,18	11,18	11,18	10,69
Kommunförvaltningen:					
Kommunförvaltningens nettokostnader	-622,7	-605,5	-550,8	-551,7	-527,6
Årets resultat, (blandmodellen) mnkr	-13,0	49,8	43,1	22,4	0,7
Justerat resultat, enligt balanskravsavstämning, mnkr	30,5	27,9	33,0	6,1	9,3
Nämndernas budgetavvikelse, mnkr	-6,8	-11,2	3,5	-10,8	-13,8
Låneskuld kommunförvaltningen, mnkr	105,0	105,0	105,0	105,0	105,0
Likviditet, mnkr	36,9	111,1	77,4	53	53,2
Soliditet, %	72,2	72,0	71,6	71,5	70,9
Soliditet, inklusive pensionsförpliktelse, %	55,4	54,8	52,7	50,8	49,6
Nettoinvesteringar, mnkr	103,7	46,6	29,6	41,8	49,1
Nettokostnadernas andel av skatteintäkter, %	95,3	98,8	95,2	101,6	101,1
Nettokostnadernas andel av skatteintäkter och finansnetto, %	102,1	92,4	92,7	96,1	98,3
Kommunkoncernen:					
Kommunkoncernens nettokostnader	620,5	-603,3	-548,1	-546,6	-521,3
Koncernresultat, mnkr	-11,5	51,1	44,5	26,2	5,4
Låneskuld kommunkoncernen, mnkr	176,1	188,9	191,5	190,8	193,8
Soliditet, %	67,3	66,4	65,8	65,1	63,9
Soliditet, inklusive pensionsförpliktelse, %	53,1	52,0	50,1	48,1	46,6

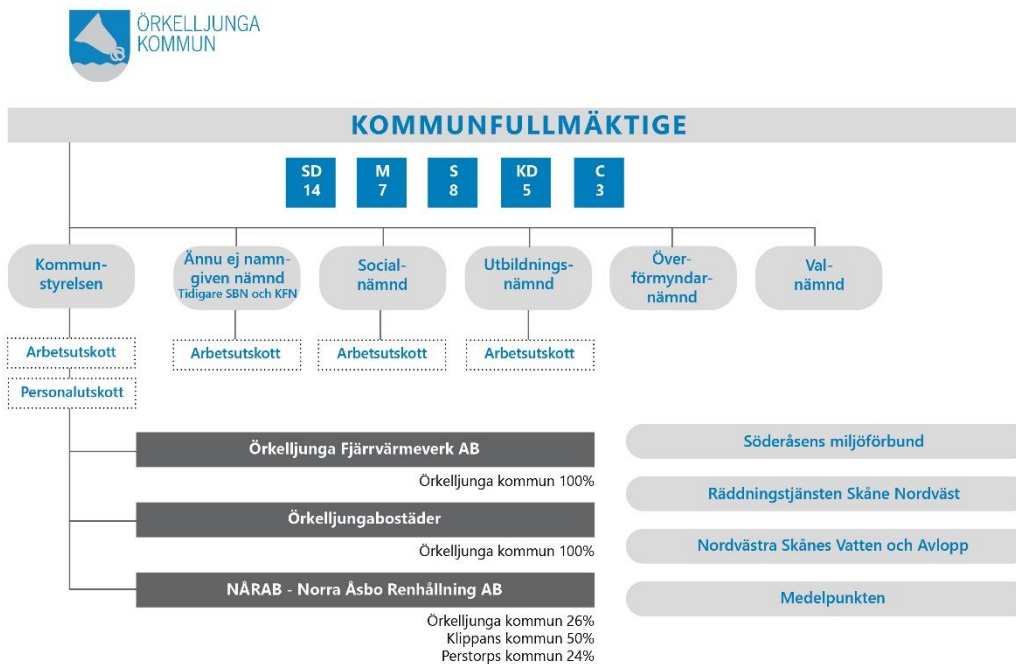
mnkr = miljoner svenska kronor

Den kommunala koncernen

Organisationen under 2022:



Organisation under 2023:



Viktiga förhållanden för resultat och ekonomisk ställning

Verksamhetsåret 2022 har påverkats mycket av händelser i omvärlden. Rysslands invasion av Ukraina den 24 februari har inneburit en väsentlig påverkan på ekonomin genom hög inflation och höjda räntor till följd. Förutom höjda livsmedelspriser är det framför allt exceptionellt höga energi- och drivmedelspriser som påverkar.

Svensk och global konjunktur är nu på väg att försvagas. Återhämtningen efter pandemin kommer därmed att brytas. Effekterna av den synkroniserade penningpolitiska åtstramningen världen över, liksom den globalt höga inflationen, bidrar till att alltmer påtagligt bromsad efterfrågan i de flesta ekonomier. Tillväxten i Sverige blir framöver ytterst svag och en fas med sjunkande BNP under 2023 är sannolik. Även antalet sysselsatta minskar och arbetslösheten stiger kommande år.

Centralbankernas inflationsbekämpning sänker konjunkturen och finanspolitiska stimulanser riskerar att bli kontraproduktiva då dessa kan framtvunga en än stramare penningpolitik. Det är således helt avgörande att i första hand få ner inflationen. Den ekonomiska politiken i Sverige och resten av världen kan därför inte inriktas mot att hålla konjunkturen under armarna (vilket ofta har varit fallit vid tidigare konjunkturedgångar).

Den höga inflationen antas falla tillbaka nästa år, både i Sverige och i omvärlden. Svensk konjunktur antas dock bli svag även 2024 och först 2025 är nästa konjunkturuppgång på plats. Först 2026 antas konjunkturläget bli balanserat.

Nyckeltal för den svenska ekonomin, procentuell förändring

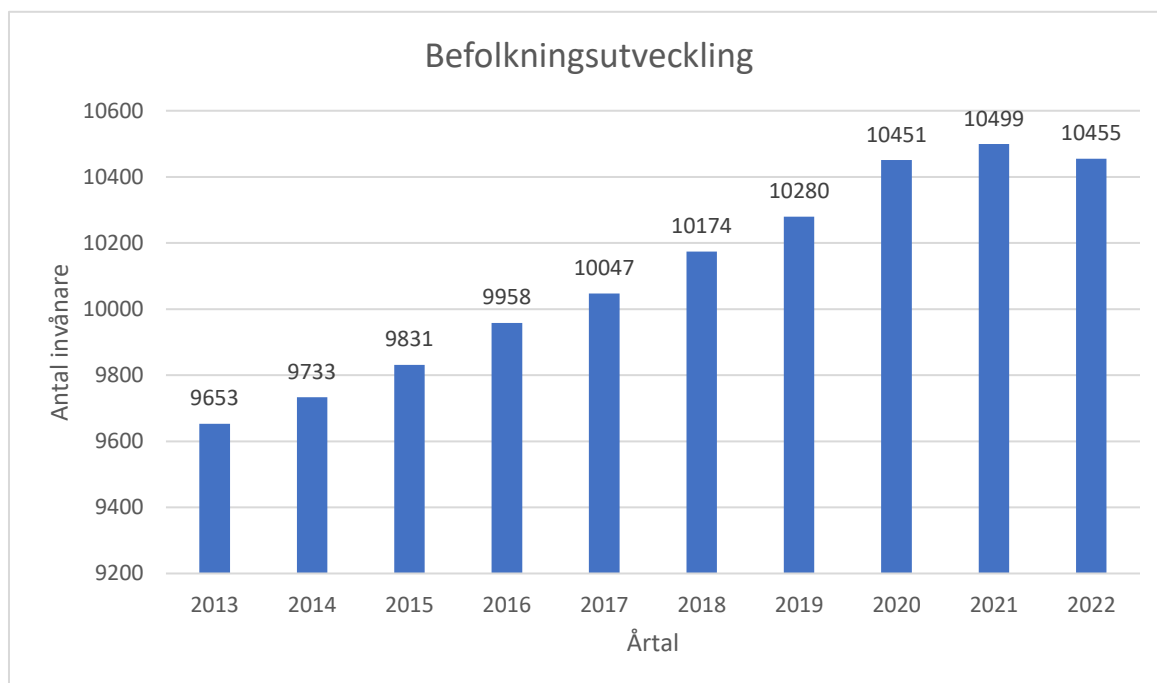
	2021	2022	2023	2024	2025	2026
BNP*	4,9	2,8	- 0,6	1,4	2,4	2,6
Sysselsättning, arbetade timmar*	2,3	2,3	0,5	1,0	1,6	0,9
Relativ arbetslöshet, procent**	8,8	7,5	8,3	8,6	8,0	7,6
Timlön, Nationalräkenskaperna	2,6	3,2	3,4	3,2	3,3	3,3
Timlön, Konjunkturlönestatistiken	2,7	2,7	3,4	3,2	3,3	3,3
Inflation, KPIF	2,4	7,6	5,6	1,3	1,6	2,0
Inflation, KPI	2,2	8,2	7,9	1,1	1,5	1,9
Befolkning, 15–74 år	0,0	0,3	0,5	0,5	0,5	0,5

Källa: SKR

* Kalenderkorrigerad utveckling

Befolkningsutveckling

Örkelljunga kommun har under lång tid haft en positiv befolkningsutveckling, men under 2022 minskade vi något. Antalet invånare i kommunen minskade under 2022 med 44 personer till 10 455 invånare, en minskning med 0,41 procent.



Källa: Utfallet hämtat från SCB.

Flyttningsnetto 2012-2022										
2012	2013	2014	2015	2016	2017	2018	2019	2020	2021	2022
-16	8	92	106	142	114	169	96	189	63	-9

Antal födda 2012-2022										
2012	2013	2014	2015	2016	2017	2018	2019	2020	2021	2022
92	90	86	98	97	100	90	104	103	106	91

Antal döda 2012-2022										
2012	2013	2014	2015	2016	2017	2018	2019	2020	2021	2022
89	101	97	111	110	123	130	98	128	122	125

Födelsenetto 2012-2022										
2012	2013	2014	2015	2016	2017	2018	2019	2020	2021	2022
3	-11	-11	-13	-13	-23	-40	6	-25	-16	-34

Under 2022 hade Örkelljunga kommun ett negativt flyttningsnetto, det var 9 personer färre som flyttade till kommunen än som flyttade ifrån kommunen. Flyttningsnettot till/från det egna länet gav ett underskott på 46 invånare, d.v.s. det var 46 personer fler som flyttade bort från Örkelljunga kommun till en annan kommun i Skåne län, än som flyttade i motsatt riktning. Flyttningsnettot till/från övriga Sverige var positivt och gav ett flyttningsnetto på +14 invånare. Flyttningsnettot till/från utlandet gav ett tillskott på 23 invånare. Under 2022 avled 125 personer, samtidigt som kommunen fick ett tillskott på 91 nyfödda barn, vilket sammanfattningsvis ger ett negativt födelsenetto på -34.

Bygga och bo

Örkelljunga kommun är en boendekommun med attraktiva bostäder för alla. Under året har kommunen arbetat med strategisk och översiktlig planering och i slutet av 2021 antogs kommunens Riktlinjer för bostadsförsörjning som utgör grunden för planeringen. Under 2022 har ett förslag till ny översiktsplan och ett förslag till planprogram för Hjärmsjöro varit på samråd. Planprogrammet för den nya centrala stadsdelen Origo har också varit på samråd och godkändes av Kommunfullmäktige i juni.

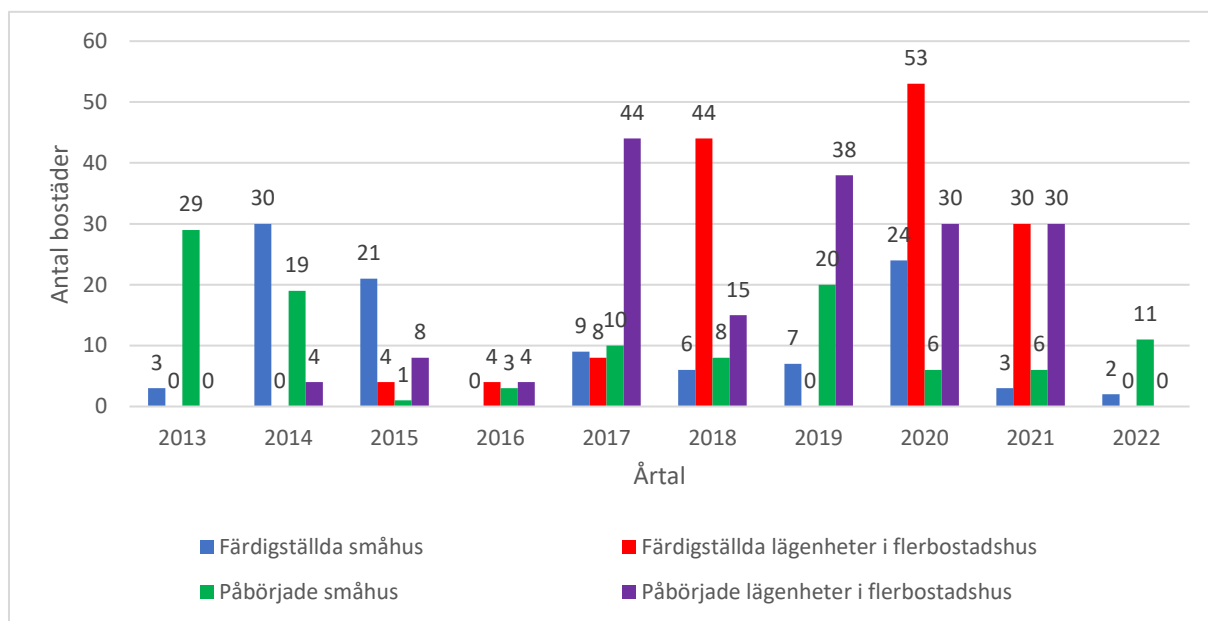
Kommunen har som målsättning att det ska byggas 1275 nya bostäder till år 2040. I kommunen idag finns mest småhus och av de lägenheter som finns är de flesta hyresrätter. Riktlinjerna för bostadsförsörjning anger därför att det framför allt är bostadsrätter som behöver tillföras för att kommunen ska få balans på bostadsmarknaden.

Under året avslutades kommunens markanvisningstävling gällande trygghetsboende på Lycksta Äng. Det vinnande bidraget som innehåller 73 nya lägenheter stod Selihof/Wingårds för.



Bild ur Selihof/Wingårds tävlingsbidrag som under året vunnit kommunens markanvisningstävling gällande trygghetsboende på Lycksta Äng.

Påbörjade och färdigställda bostäder



Under 2022 färdigställdes inga lägenheter i flerbostadshus och endast två småhus enligt preliminär officiell SCB statistik. Under samma period påbörjades byggandet av 11 nya bostäder, varav samtliga småhus.

Infrastruktur

Infrastrukturen är viktig för att företag och människor ska vilja etablera sig inom kommunen. Det gäller såväl fysiska transporter som att kunna bidra med modern IT-infrastruktur med hög kapacitet.

IT-infrastruktur

Infrastruktursatsning gällande fiber på landsbygden, där kommunen tecknat avtal för 630 anslutningar, har fortsatt under 2022. Arbetet pågår och beräknas vara klart under första halvåret 2023.

Enligt tidigare tidplan skulle arbetet vara färdigställt under 2022, men av affärsmässiga problem mellan nätägare och entreprenör pausades arbetet. Ny entreprenör är nu tillsatt och sista området i norra kommunen färdigställs under 2023.

Kollektivtrafik

Förslaget till översiktsplan som kommunen haft på samråd under 2022 innehåller övergripande prioriteringar gällande kollektivtrafik. Kommunens viktigaste kollektivtrafikfråga är införande av superbusskoncept och att få tillbaka en sammanhållen busslinje, utan byte, i sträckningen Helsingborg-Örkelljunga-Markaryd.

Linje 511 mellan Ängelholm-Örkelljunga-Hässleholm ska finnas kvar med utökat turtäthet och förbättrad taktfasthet.

Översiktsplanen innehåller även förslag på två nya busslinjer mellan Örkelljunga och Laholm, samt mellan Örkelljunga-Skåneporten-Perstorp-Lund.

Under året har kommunen haft flera möten med Skånetrafiken i syfte för att förbättra kommuninvånarnas förutsättningar för kollektivtrafikresande, men när tidtabellen för 2023 lanserades i december 2022 konstaterar kommunen att alla förändringar som berör kommunens busslinjer är

försämringar. Fem turer mellan Örkelljunga-Helsingborg är slopade och restiden till Ängelholm har ökat till följd att linje 511 numera går inom Munka Ljungby. Bytestiden mellan SkåneExpressen 10 och linje 521 är så knapp att resenärer ofta missar bytet.

Näringslivsutveckling

Kommunens uppgift är att skapa goda förutsättningar för det lokala näringslivet. Företag som väljer att etablera sig inom Örkelljunga kommun har tillgång till en regional marknad med över 4 miljoner invånare. Det goda geografiska läget med förmånliga markpriser och mycket goda möjligheter till snabba kostnadseffektiva transporter av varor såväl för den regionala marknaden som för exportmarknaden, skapar goda förutsättningar för nyetableringar. Inom 30 minuter når man dessutom Ängelholms flygplats, Hässleholms central och Helsingborg.



Avstånd till Örkelljunga

Halmstad 60 km
Ängelholm 30 km
Helsingborg 50 km
Malmö 100 km
Hässleholm 40 km
Kristianstad 70 km
Stockholm 510 km

Örkelljunga kommun och Örkelljunga Näringsliv tecknade i slutet av 2021 ett nytt samverkansavtal med innebörden att Örkelljunga Näringsliv i samarbete med kommunen ska jobba för tillväxt och inflyttning till kommunen. Det övergripande målet är att under avtalstiden hitta former för att stärka och utveckla kommunens näringsliv. I uppdraget ingår bl.a. att marknadsföra kommunen, jobba för nya företagsetableringar i kommunen, tillhandahålla företagsservice i form av informations- och rådgivningstjänster, bidra till nätverksbyggande för kommunens näringsliv samt arrangera evenemang riktade mot näringslivet och kommunens invånare.

Den slutliga rankingen genomförd av Svenskt Näringsliv och statistik från SCB och UC visar att Örkelljunga nu befinner sig på plats 163. Detta från föregående års 210e plats. Detta visar att vi genom rätt insatser kan möta det behov som näringslivet har.

Nätverk

Familjen Helsingborg

Kommunsamarbetet Familjen Helsingborg består av elva kommuner som samarbetar för tillväxt, effektivitet och utveckling. Kommunerna som har ett gemensamt samarbetsavtal är Bjuv, Båstad, Helsingborg, Höganäs, Klippan, Landskrona, Perstorp, Svalöv, Åstorp, Ängelholm och Örkelljunga.

Familjen Helsingborg leds av en styrelse med två representanter för varje medlemskommun och som möttes fem gånger under 2022. Till kommittén är kommundirektörerna adjungerade och de bereder ärenden inför mötena. I samarbetet finns ett 40-tal kunskapsnätverk och arbetsgrupper med tjänstemän från medlemskommunerna och ett 30-tal samarbetsorganisationer. Det finns också ett gemensamt sekretariat som koordinerar ärenden, projekt och nätverk. En gemensam ledstång är den Utvecklingsplan 2020-2023 som Familjen Helsingborgs styrelse tagit fram. Varje år avsätts ca 4 miljoner kronor till test- och utvecklingsprojekt som ska bidra till att utvecklingsplanen förverkligas. Samarbetets grundfinansiering består av medlemsavgifter som uppgår till 21 kr per invånare.

Test- och utvecklingsprojekt

Under året har sju test- och utvecklingsprojekt beslutats som ska ta oss närmre ambitionerna i Familjen Helsingborgs Utvecklingsplan 2020-2023, inom områden som destinationsutveckling, laddinfrastruktur, kultur, tillgänglighet, vuxenutbildning, innovation och lokaleffektivisering.

Remissvar och yttranden

Styrelsen har beslutat om underlag som medlemskommunerna kunnat använda i sitt remissvar angående Nationell Transportinfrastrukturplan. Styrelsen har också beviljat medel till en utredning kring kollektivtrafik på landsbygden. Yttranden och remisser tas också fram inom olika nätverk.

Familjedagen

I juni genomfördes en Familjedag dit ledamöter i kommunfullmäktigen samt tjänstepersoner från nätverk, projekt och samarbetsorganisationer bjöds in. Under dagen fick deltagarna ökad kunskap om det som genomförs i samarbetet, genom möten med olika verksamheter och projekt.

Flernivåstyrning av arbetsmarknad

En modell för flernivåstyrning av arbetsmarknadspolitiken har tagits fram inom samarbetet, där våra kommuner vill ta ett samordningsansvar för vissa grupper som är utanför arbetsmarknaden och som är en del av kommunens övriga verksamheter. Förslaget är skickat till regeringens utredning ”Försöksverksamhet i kommuner och regioner”.

H22 city expo

Familjen Helsingborg deltog i Helsingborgs stadsmässa H22 på två sätt. Dels genom en destinationspaviljong på Stortorget som visade upp besöksmål i Familjens olika kommuner. Dels genom en dag kring samarbete som arbetsform för att utveckla välfärden där bland annat civilminister Ida Karkiainen deltog.

Klimatkonferens

Efter initiativ av Båstad Kommun delfinansierade Familjen Helsingborg en gemensam dag kring hållbarhet och klimat dit näringslivet bjöds in. Under dagen fick deltagarna ta del av olika exempel på insatser i företag och kommuner inom Familjen Helsingborg.

Kompetensförsörjning i kommunerna

Traineeprogrammet inom Familjen Helsingborg startade sin 17:e grupp med nya traineer. Det har arrangerats utbildningar inom ledarskap/projektledarskap. Medarbetare med särskild kompetens valdes ut att delta i programmet Framtidens chefer och för befintliga chefer finns ett Mentorsprogram.

Kommunalförbund

Kommunalförbundet Söderåsens Miljöförbund

Örkelljunga Kommun är medlem i *Söderåsens Miljöförbund* som är samägt av kommunerna Klippan, Svalöv, Perstorp, Bjuv och Örkelljunga. Förbundet bildades 2009 och tog då över medlemskommunernas ansvar för myndighetsutövning inom miljö- och hälsoskyddsområdet, samt andra uppgifter som kommuner enligt lag har ett ansvar för att utförs. Därefter har förbundet även tagit över tillsynsansvaret för tobak, receptfria läkemedel och alkohol i medlemskommunerna. Förutom myndighetsuppgifter så som kontroll och tillsyn har Söderåsens Miljöförbund i uppdrag att besvara remisser från medlemskommunerna, bistå med expertkunskap, svara för information inom verksamhetsområdet och delta i kommunernas krisberedskap. I januari 2011 tog förbundet dessutom över tillsynsansvaret för tillståndspliktig miljöfarlig verksamhet från länsstyrelsen.

Bjuv har beslutat att lämna samarbetet. I samband med miljöförbundets årsredovisning kommer eventuella avvikelser att identifieras.

Förbundets övergripande mål är att:

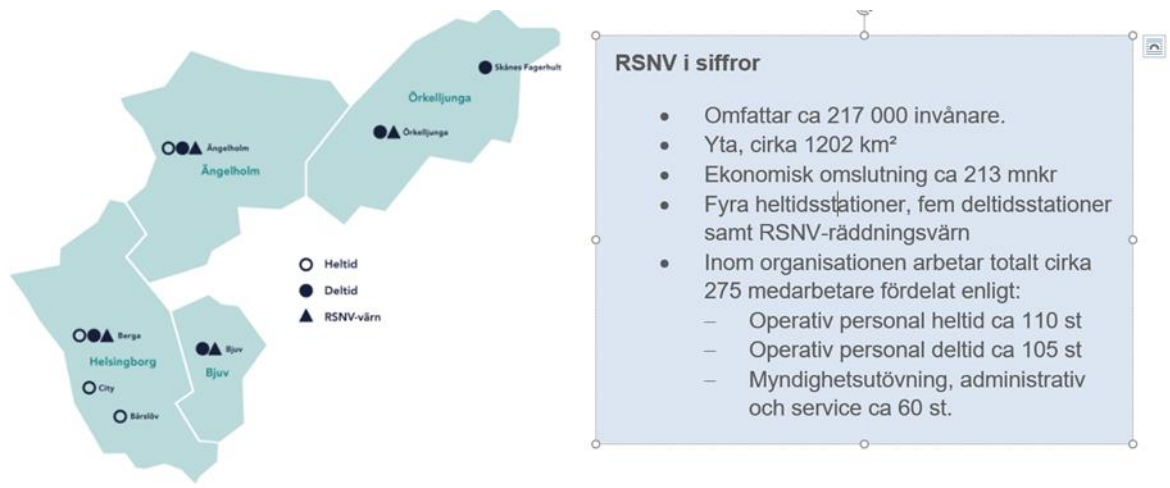
- Verka för en hållbar utveckling, både i sin roll som stöd åt medlemskommunerna och i sin myndighetsroll.
- Tillsynen ska vara riskbaserad och främst vara förebyggande.
- Förbundet ska inom medlemskommunerna bedriva en effektiv och rättssäker myndighetsutövning. Verksamheten skall kännetecknas av kunskap, tydlighet och ett gott bemötande.

Kommunalförbundet Medelpunkten

Kommunalförbundet *Medelpunkten* ägs tillsammans av 11 kommuner i nordvästra Skåne och levererar hjälpmedel till kommunens verksamheter inom socialförvaltningen. *”Målet för verksamheten är att kommunerna skall tillförsäkras en effektiv hjälpmedelsförsörjning såväl professionellt som ekonomiskt och målen för verksamheten kan sammanfattas i de fyra områdena Samordning, Inköp, Service och Utveckling.”* Kommunalförbundet *Medelpunkten* har till uppgift att leverera, serva och utveckla hjälpmedel för medlemskommunerna, samt bistå med rådgivning och konsultationer inom hjälpmedelsområdet. Genom samordning och stordriftsfördelar ska Medelpunkten leverera tjänster och hjälpmedel av hög kvalitet till lägsta möjliga kostnad för medlemskommunerna.

Räddningstjänsten Skåne Nordväst

Räddningstjänsten Skåne Nordväst (RSNV) startade sin verksamhet den 1 januari 2015. Den politiska målsättningen är att RSNV ska utvecklas till en modern och professionell organisation som kan möta nuvarande och framtida utmaningar. RSNV har nu slutfört sitt åttonde verksamhetsår och har en stabil verksamhet som har utvecklats mycket under året samtidigt som året också har inneburit stora förändringar. Förändringar som inte kunde förutses i början av verksamhetsåret och som har inneburit åtgärder som har behövt genomföras på relativt kort tid.



Räddningssamverkan i Skåne

2022 har gjort det än mer tydligt att räddningstjänsterna i Sverige behöver samverka för att klara framtidens utmaningar. Alla räddningstjänster i Skåne fattade därför under året ett viktigt beslut för regionens förmåga och robusthet inom den operativa verksamheten. Ett gemensamt styrdokument för räddningsregion södra Sverige gör nu de tre räddningsledningssystemens, det vill säga ledningscentralernas arbete i Skåne mer likvärdigt och till viss grad gemensamt samordnat. Styrdokumentet beskriver bland annat gemensamma funktioner och resurser samt gemensamma förhållningssätt och principer vid insats. Styrdokumentet kommer att göra den operativa verksamheten mer slagkraftig och uthålligt vid större händelser och stora belastningar i vardagen men också likriktat arbetet vid höjd beredskap.

Miljö i fokus

Under året valde förbundet att hantera omställningen för att arbeta mer miljövänligt vid insats snabbare än som tidigare var planerat. Det är en inriktning som känns angelägen för hela samhället, inte minst efter internationellt fokus på miljöfrågor under året. För förbundet har det inneburit såväl saneringsåtgärder på övningsfältet och material/fordon samt nyinvestering av släckmedel och material. Från 2023 och framåt ska exempelvis allt potentiellt miljöfarligt skum vara borta i verksamheten och övningsfältet genomgår flera saneringsåtgärder framåt. Under 2023 kommer förbundet fortsätta bevaka frågan om miljöfarliga utsläpp vid insatser tillsammans med hela räddningstjänstbranschen.

Insatser och operativ verksamhet

Det totala antalet larm i RSNV minskade något under 2022. Minskningen är som störst i kategorin sjukvårdslarm, där det sannolikt beror på Region Skånes ändrade kriterier för utlarmning.

Minskningen är mest påfallande i Örskelljunga kommun där antalet IVPA larm minskat med ca 90 larm.

Kommun	Bjuv	Helsingborg	Ängelholm	Örskelljunga	RSNV	Övriga
Antal larm	216 (236,228)	1794 (1747,1946)	457 (440,479)	206 (295,257)	2676 (2718,2910)	126 (148,51)

Tabell 1. Totalt antal larm RSNV 2022,2021 och 2020 inom parentes (2021,2020)

Brand i byggnad och trafikolyckorna har ökat till samma nivå som innan pandemin och tidigare minskningar kan därför ses som ett resultat av pandemin. Antalet drunkningslarm dubblerades tyvärr under året vilket kan förklaras med att det har varit en varm sommar. Förbundets strandlivräddare har dock arbetat mycket med ett proaktivt arbete och dialog på stränderna i Helsingborg under sommaren för att minska risktagandet i samband med bad. I övrigt har den större händelsen som har inträffat under året varit branden på sjukhusområdet i Ängelholm.

Förbundet fortsätter i övrigt sitt arbete med inriktningsmål bilden 2025 och med åtgärder för att uppnå positiva förflyttningar i verksamheten, allt för att möta kommuninvånarnas behov av räddningstjänsten.

Kommunens klimat- och miljömålsarbete

Året som gått har präglats av en orolig omvärld med krig och klimatkris. Nationellt och globalt jobbas det dock för fullt med frågor inom klimat- och miljöområdet. Exempelvis anordnade FN sitt 27:e klimattoppmöte, COP 27, där länderna enades om en ny fond för skador och förluster som är tänkt att finansiera materiella skador som är orsakade av extremväder. Det anordnades även ett globalt toppmöte om biologisk mångfald, COP15, där avtal slöts om en historisk handlingsplan för att stoppa förlusten av biologisk mångfald, något som väcker hopp inför framtiden.

I Örskelljunga kommun bidrog pandemiåren till att påskynda den digitala utvecklingen. Pandemin bidrog till en generell teknikuppdatering mot ett mer digitalt arbetsätt. Diskussionen om distansarbete aktualiserades efter pandemin. Under 2022 har riktlinjer för tillfälligt arbete på distans antagits av kommunfullmäktige. Ställningstagandet i Örskelljunga kommun är att fysisk närvaro är viktig och att medarbetare i huvudsak ska arbeta på sin arbetsplats och inte på distans. Det finns dock tillfällen då det är fördelaktigt med att möjliggöra ett flexibelt arbetsätt. Flexibla arbetsätt bidrar dessutom till ett mer hållbart resande då medarbetare inte behöver ta sig till och från sitt arbete varje dag.

Även efter pandemin har medarbetarna fortsatt med att förlägga en del av sina möten digitalt, eller som så kallade hybridmöten där det finns möjlighet att närvara antingen fysiskt eller digitalt. Även denna utveckling har inneburit färre tjänsteresor med bil och därmed minskad miljöpåverkan.

I slutet av år 2021 antogs en ny inköps- och upphandlingspolicy, som bland annat anger att kommunens företrädare som är involverade i upphandlingar och andra inköp är skyldiga att inom ramen för lagstiftningen tillvarata möjligheter till miljöanpassad upphandling. Även när det gäller löpande inköp finns miljöperspektivet med vid val av material och leverantör.

Inom utbildningsförvaltningen för man samtal med elever och barn i alla åldrar om skyldigheten att värna miljön. Både skolor och förskolor i kommunen har haft gemensamma skräpplockardagar som bland annat fått till följd att nedskräpningen med fimpar kring skolorna minskat och på några håll försvunnit. Alla elever har idag tillgång till en egen Chromebook eller iPad, vilket har medfört minskad pappersförbrukning. Man återvinner förpackningar och liknande för att använda till kreativt arbete med barnen. Förskolorna har en stor del av sin verksamhet utomhus och där barnen bland annat får lära sig om hållbar utveckling.

Samtliga skolor med undantag för Eketskolan som saknar möjlighet att servera två rätter erbjuder alltid ett vegetariskt alternativ. Detta innebär att 96% av eleverna dagligen har tillgång till ett vegetariskt alternativ. På sikt ska alla skolbarn kunna välja vegetarisk mat. När det gäller matsvinn tas frågan upp i *Matrådet*, där eleverna uppmanas att tänka efter när de tar upp mat på tallriken så de inte tar mer än de orkar äta. Erfarenheten är att det mest effektiva är att regelbundet påminna barnen om att

inte ta för mycket mat, och intentionen inför nästa år är att de pedagoger som har lektioner precis innan lunch regelbundet ska påminna eleverna om detta och på så vis minska matsvinnet. Kommunens förskolor arbetar utifrån konceptet "*Måltidspedagogik*" vilket tar hänsyn till flera faktorer för att värna miljön.

Kommunen jobbar även aktivt för att minska användningen av plast i samtliga verksamheter. De senaste åren har engångsprodukter i plast i stor utsträckning bytts ut mot andra alternativ när så varit möjligt.

En stor del av kommunens skrivare är försedda med *säker utskriftsfunktion*, vilket innebär att det går att ångra en utskrift efter det att utskriften skickats till skrivaren. Kommunen jobbar aktivt med att minska utskrifter bland tjänstemän och politiker, till förmån för digital hantering. Kallelser till nämnder och fullmäktige hanteras nästan uteslutande helt digitalt. Digital signatur implementerades i början av 2022, vilket innebär att politiker inte behöver transportera sig till kommunhuset för att justera protokoll, ytterligare en åtgärd som minskat behovet av transporter.

Ansökan för föreningsbidrag, lokalbokningar, biljettköp samt anmälan av deltagande i Kulturskola sker främst via digitala system. En digital evenemangskalender används som primär marknadsföringskanal, vilket möjliggör minskad miljöbelastning i form av minskat användande av trycksaker och minskat resande. Broschyrer byts successivt ut mot digitala alternativ. Inköp av belysning till aktivitetsytor är av lågenergityp och byts ut successivt efter behov. Fortbildningsdagar sker i större utsträckning via digitala kanaler vilket spar restider och effektiviserar verksamheten. Kulturskolans satsning i Skånes Fagerhult har genererat minskad miljöbelastning då en kulturskolepedagog gör en t/r resa framför tio elever ska skjutsas fram och tillbaka till centralorten.

Biblioteks bilen, ett rullande bibliotek som har körschema utanför centralorten, kom i ordinarie drift under 2022. Konceptet bidrar till ett minskat bilresande i kommunen då personer som tidigare behövt ta bilen till sitt närmsta bibliotek nu kan låna böcker i sitt närområde i stället. I fjol satsade Örkejlunga kommun mer på e-media, som ett positivt komplement till befintliga boken på biblioteken. Genom att låntagaren kan ladda ned en eljusbok/e-bok från bibliotekswebben så bidrar det till färre transporterade böcker mellan bibliotek samt fysiska resor till och från biblioteken.

Persontransporter

Vid förnyelse av bilparken väljs energisnåla miljöanpassade bilar. Till övervägande del består kommunens bilpark av elhybrider. Vid renovering och ersättning av maskiner och elektronik prioriteras miljövänliga alternativ. Miljöperspektivet finns med i samtliga upphandlingar. Tolkverksamheten har ökat markant, när så är möjligt används telefontolk. Flera av medarbetarna väljer att promenera eller cykla istället för att köra bil när tjänsteärenden avser kortare sträckor. Socialförvaltningen har tillgång till elcyklar, som kan användas när det gäller kortare sträckor.

Avfallshantering

Under 2022 har arbetet med att ta fram en ny avfallsplan startat. Avfallsplanen är kommungemensam för Örkejlunga, Klippan och Perstorp och det är NÅRAB som initierat arbetet. Under året har bland annat tre workshops för berörda chefer och medarbetare från hela kommunorganisationen genomförts. Workshoparna hade olika teman; nedskräpning, resurshushållning i kommunens verksamhet samt avfallshantering med fokus på planering och sortering.

Avfallsplanen syftar bland annat till att verka för avfallets mängd och farlighet minskas samt styra kommunerna mot ett hållbart samhälle och en cirkulär ekonomi. Enligt plan ska det finnas ett färdigt förslag till ny avfallsplan i mitten av 2023.

I kommunens verksamheter tillämpas sopsorteringssystem med källsortering i enlighet med NÅRAB:s riktlinjer. Miljöstationer finns i anslutning till kommunens olika verksamhetsställen. Inom utbildningsförvaltningen använder de mindre enheterna sig av BEDA-systemet med tillägg av ett restavfallkärl. De större enheterna tillämpar ett system med källsortering bestående av små tunnor med

tömning varannan vecka. Det förekommer 6-7 olika tunnor för olika sorteringsbehov. Miljöstationer finns i anslutning till kommunens huvudverksamhetsställen. Samhällsbyggnadsförvaltningens har en miljöcontainer för sortering av miljöfarligt avfall i olika fraktioner. NÅRAB som kommunen är delägare i har under året utökat den fastighetsnära insamlingen med en fraktion för mjukplast. Obligatorisk matavfallsinsamling för alla villahushåll finns.

Fastigheter, gator och grönytor

Samtliga medarbetare i kommunen har ett ansvar för att utföra arbetet på ett sätt som värnar miljön. Under 2022 har en ny skogsbruksplan tagits fram för kommunens skogar. Kommunens skogsmark är dubbelcertifierad, enligt FCS och PEFC, detta är certifieringssystem som är till för att trygga och säkra framtida skogsarealer, biotoper, flora och fauna. Maskinparken förnyas kontinuerligt enligt maskinplan. Nya maskiner är mer miljöanpassade och genererar mindre utsläpp. Handhållna maskiner byts ut när så är möjligt till maskiner med batteridrift. Kommunens asfaltentreprenör är certifierad enligt ISO 14001. Modernisering av gatubelysning görs för de kommande tre åren med syfte att energieffektivisera belysningsanläggningarna. Nya belysningspunkter som monteras är av typ LED, med modern teknik som bland annat möjliggör för nattsänkning av effekt.

Kommunen har även under 2022 arbetat med att ställa om driftsformer, och bland annat skapat ängsytor i samtliga tätorter i kommunen. Ängsytor skapar möjligheter för biologisk mångfald och gynnar bland annat insekter som bin och fjärilar.

Kommunens fastighetsenhet arbetar kontinuerligt med att energioptimera kommunens byggnader i samband med underhåll och renovering. Driftsdata följs upp regelbundet för att upptäcka förändringar och kunna agera snabbt t.ex. vid vattenläckor, ökad elförbrukning och fjärrvärmeförbrukning.

Bostadsbolaget värmer sina fastigheter med fjärrvärme där det finns tillgängligt. Samtliga av fastighetsbolagets lägenheter har möjlighet till sopsortering, antingen via miljöhus eller egna sopkärl. Soporna sorteras i nio olika fraktioner. Bolaget arbetar kontinuerligt med energioptimerande åtgärder i sina fastigheter. Under 2023 är förhoppningen att investera i solceller på bl.a. Valhallavägen och Ängelholmsvägen.

Fjärrvärmebolaget har under året trimmat och förbättrat drift av ORC. Produktionen omvandlar biobränslebaserad bioenergi till el. Anläggningen har i första hand internförsörjt produktionsanläggningen men utleverans till elnätet har ökat och leveransen sker till närområdet vilket avlastar elnätet. Betydande miljövinster sker då elproduktionen ersätter annan på marknaden mixad elproduktion. Under året har det genomförts förtätningar och nyanslutningar, detta har flera positiva miljöeffekter både avlastning av elnätet i tider där elnäten är ansträngda och ökat nyttjande av fjärrvärmeproduktionen i Örkelljunga som till närmare 100 % baseras på förnybara bränslen. Askas som blir över vid i förbränningsanläggningen vid produktion av fjärrvärme återförs till skogsmark. Fjärrvärmebolaget har även fortsatt att öka flisningen av biobränslen, vilket minskat transporterna.

NSVA har i Örkelljunga arbetat med att minska sin energiförbrukning, bland annat har värmepumpar installerats vid ett flertal anläggningar. Ett större arbete har utförts på biobädden i Örkelljunga.

Reningsverken fungerar väldigt väl med goda resultat.

NSVA är miljöcertifierat enligt ISO 14001 och kvalitetscertifierat enligt ISO 9001. NSVA följer den gällande miljölagstiftningen och i verksamhetssystemet fastställs de miljö- och kvalitetsmål som ligger till grund för hur NSVA bedriver sin verksamhet

Naturvård

Under åren 2019-2022 genomförde Stensåns vattenråd ett biotopförbättrande projekt i Stensån, där ett delprojekt; *Fiskevårdsåtgärder i Stensån – Skånedelen*, var ett samarbete med Örkelljunga kommun.

Projektet har i huvudsak finansierats med LOVA-bidrag från Naturvårdsverket, och har resulterat i en förbättrad vattenmiljö i Stensån där man vid mätningar före och efter projektets genomförande kunnat se en ökning av fisk och andra vattenlevande arter vad gäller både art- och individantal. Projektet knyter an till flera av de nationella miljömålen, främst *Levande sjöar och vattendrag* samt *Ett rikt växt- och djurliv*. Projektet avslutades och slutredovisades till Länsstyrelsen i slutet av 2022. Även de ängsytor som under året skapats i samtliga tätorter i kommunen är en form av naturvårdsarbete då de som nämnts tidigare skapar möjligheter för biologisk mångfald och gynnar bland annat insekter som bin och fjärilar.

Väsentliga risker och osäkerhetsfaktorer

Verksamhetsrisker

Förvaltningarna i den lilla kommunen är sårbara, där varje medarbetare ofta täcker stora ansvarsområden. Vid personalomsättning föreligger stora risker för kunskapsstapp och glapp i ärenden.

Det är en avmattning i byggprojekt, men Örkellunga har lite mer stabilt läge än flera andra kommuner. Vi har inte lika höga toppar när konjunkturen går bra, eller dalar när den går dåligt.

Kommunen ser fortsatt mycket stora utmaningar när det gäller bemanna organisationen. Arbetsmarknaden är överhettad inom ett flertal yrkesområden. Såväl socialförvaltningen som utbildningsförvaltningen har stora utmaningar att rekrytera personal med rätt kompetens. I Örkellungas skolor är antalet barn med behov av stöd väsentligt större jämfört med genomsnittet i Sverige. Barnen har rätt till stöd utifrån sina individuella behov. Andelen barn i Särskola ökar regionalt.

Kostutredningen visar att kapaciteten i kommunens kök är otillräcklig för att utföra det uppdrag som beslutats gällande två varma rätter per dag. Kapacitetsbristen kommer även att bli ett problem när Gyllets kök ska renoveras.

Verksamheten har under första kvartalet haft merkostnader i form av sjukfrånvaron och mer timvikarier som en följd av Covid 19s negativa effekter. En ökande efterfrågan på insatsen korttids/fritids LSS har medfört ett ökat behov av antal platser. Verksamheten har ett stort antal familjehemsplacerade barn. En del av barnen kommer till Örkellungas skolor i sina tidiga tonår och det krävs stora insatser för att förbättra deras förutsättningar för att lyckas med skolan och därmed även skapa förutsättningar för vuxenlivet. Antalet elever som går i grundsärskolan har ökat och ligger nu på runt 30 elever. Även antalet elever i gymnasiesärskolan ökar och förväntas ligga på ca 15 elever under de närmaste åren. Som andel mätt, har dock kommunen en något lägre andel barn som tillhör särskolan än riksgenomsnittet.

De barn som tidigare varit asylsökande men som har fått permanent uppehållstillstånd har behov av ett fortsatt generellt stöd, samt studiehandledning på modersmål, svenska som andraspråk och modersmålsundervisning. Att hantera detta samtidigt som bidragen från Migrationsverket fasas ut i en snabb takt är en stor utmaning. Vid årsskiftet har verksamheten en icke självfinansierande AME (produktion) till följd av ändringar av statliga medel för arbetsmarknadsåtgärder. Avancerad sjukvård i hemmet och en snabbare utskrivningsprocess från sjukhus medför en stor utmaning utifrån behov av personal, då behovet av insatser varierar inom hemtjänsten.

Underskottet för 2022 härleds till flera faktorer:

- heltidsarbete som norm,
- borttagning av delade turer,
- ökat antal brukare inom hemtjänsten,

- snabbare utskrivningar från sjukhus som medför större behov av biståndsinsatser och kommunal hälso- och sjukvård,
- större antal brukare som är beviljade korttids/fritids LSS,
- ett visst antal brukare med omfattande timmar personlig assistans som Försäkringskassan inte beviljat assistansersättning,
- ett större antal familjehemsplaceringar,
- kommunal egenregi för personlig assistans som har kostnadsutveckling över Försäkringskassan schablonersättning.

Ovanstående faktorer kvarstår även under 2023 och därutöver tillkommer ökande kostnader kopplade till ekonomiskt bistånd, arvodet för familjehemsplaceringar, inflation/omvärldsfaktorer, färre statsbidrag, löneutvecklingen, driftskostnader. Utvecklingen är dock osäker med hänsyn till övriga ekonomiska utmaningar som tidigare nämnts samt omvärldsfaktorer som driver på befintliga kostnader.

Inflationen är en intensiv utveckling vilket kommer att påverka hela verksamheten exempelvis kostnader för bostadsanpassningsbidrag.

Omställning till Nära vård innebär, inte bara fler insatser i hemmet, utan även mer avancerade insatser hos multisjuka patienter med omfattande omvårdnadsbehov vilket kräver mer resurser, avancerad kompetensnivå för vård- och omsorgspersonal, både hemtjänst sjuksköterskor och rehab. Hjälpmedelskostnaden påverkas också av detta, fler hjälpmedel, mer avancerade. Snabba hemgångar innebär också sjukare patienter initialt med mer insatser som sen kan minskas, även här belastas hemtjänst, rehab och hjälpmedelskontot i mycket större utsträckning än tidigare.

Investeringar

Kommunen står inför stora investeringar under kommande år och 2022 ökade nettoinvesteringarna till 102,7 miljoner kronor att jämföra med 46,6 miljoner kronor föregående år. I år är det framför allt renoveringen av Södergården som bidragit till ökade investeringsutgifter. Kommande investeringar omfattar såväl VA-verksamheten som nya och renoverade lokaler inom utbildningsverksamheten. En hög investeringstakt ställer bl.a. krav på prognossäkerhet för att kunna planera kassaflödet.

Idag har kommunen relativt låg lånefinansiering med en långfristig skuldsättningsgrad på 17,0%, vilket innebär att de långfristiga skulderna på 105 miljoner kronor utgör 17,0% av det egna kapitalet. Även sett till koncernen är den långfristiga skuldsättningsgraden låg på 25,2%. En snabb ökning av investeringarna kan dock snabbt förändra den bilden.

Känslighetsanalys

Känslighetsanalysen visar några utvalda prisförändringar, uppåt eller nedåt, och hur dessa påverkar de olika intäcks- eller kostnadsposterna i kommunens resultaträkning.

Händelse, förändring	Resultateffekt, mkr
Löneförändring 1%	4,4
Varor och Tjänster 1%	2,1
Kommunalskatt 10 öre	2,2
Taxor och avgifter 1%	0,5
Räntekänslighet i koncernen 1%	0,9

Pensionsförpliktelser

Kommunen beslutade år 2000 att hela den avgiftsbaserade delen av avtalspensionen (avtalspension intjänad fr.o.m. 1998) ska disponeras av den anställde för eget val av förvaltare. Den förmånsbaserade ålderspensionen är försäkrad hos KPA och endast en mindre avsättning kvarstår från tiden innan försäkring tecknades. Genom att utbetala hela den individuella delen av kommunens pensionsåtagande och genom försäkring hos KPA, samt genom att trygga ansvarsförbindelsen med långsiktig kapitalförvaltning, reduceras kostnaderna för pensionsåtagandet. Dessutom förhindras en övervältring av pensionskostnaderna på framtidens skattebetalare.

Pensionsförpliktelser	2022	2021
Total pensionsförpliktelse i balansräkningen		
a) Avsättning inkl särskild löneskatt	11,9	11,5
b) Ansvarsförbindelse inkl särskild löneskatt	151,4	159,3
Pensionsförpliktelse som tryggas i pensionsförsäkring	49,4	44,1
Pensionsförpliktelse som tryggas i stiftelse	-	-
Summa pensionsförpliktelser (inkl försäkring och stift)	212,7	214,9
Förvaltade pensionsmedel - marknadsvärde		
Totalt pensionsförsäkringskapital	59,1	56,4
a) varav överskottsmedel	0	0,4
Totalt kapital, pensionsstiftelse	-	-
Finansiella placeringar (egna förvaltade pensionsmedel)	197,7	241,7
Summa förvaltade pensionsmedel	256,8	298,5
Finansiering		
Återlånade medel	0,0	0,0
Konsolideringsgrad	100,0%	100,0%

Pensionsskultsberäkningen från KPA visar att pensionsskulden enligt ansvarsförbindelsen uppgick till 151,4 mkr per den 31 december 2022, en minskning med 7,9 mkr det senaste året.

I mars 1994 avsattes 67,5 mkr efter beslut i kommunfullmäktige för att täcka framtidens pensionsutbetalningar. På balansdagen den 31 december 2022 hade fonderna inklusive pensionsmedel placerade på bankkonto ett värde på totalt 197,7 mkr och översteg därmed åtagandet enligt ansvarsförbindelsen med 46,3 mkr. Täckningsgraden för avsatta medel i förhållande till ansvarsförbindelsen uppgick till 130,6 procent.

Tillsammans med de pensioner som förvaltas via försäkring hos KPA överstiger pensionsmedlen förpliktelsen med 44,1 mkr.

Kommunens finanspolicy reviderades under andra halvåret 2015 och anger nu att max 70 procent av pensionsmedlen för att täcka ansvarsförbindelsen får vara placerade i aktier och aktierelaterade instrument. Motsvarande gränsvärden för likvida medel och räntebärande fonder är 60 procent respektive 100 procent. På balansdagen var 55,8 procent av kapitalet placerat i aktiefonder, medan 34,1 procent var placerat i räntebärande fonder och 10,2 procent på bankkonto. Därmed uppfyller pensionsförvaltningen den av kommunfullmäktige antagna reviderade finanspolicyn.

Händelser av väsentlig betydelse

År 2022 rekryterades ny kommundirektör vilket inneburit att året präglats av ett övergripande arbete med att identifiera behov och ambitioner och möjligheterna att förverkliga dem i kommunen. Det stukturskapande arbetet har resulterat i att flera styrande dokument kommit på plats för att ge det grundläggande stödet och den röda tråden för att leda, styra och förbättra verksamheter mot de gemensamma målen. En reviderad delegationsordning, en ny handbok för ärendehantering, uppdaterad kommunikationsstrategi och inte minst uppdragsbeskrivningar för all personal har skapat en språngbräda för fortsatt utveckling i samförstånd. Under 2022 intensifierades även det tvärssektoriella samarbetet i kommunen, särskilt mellan utbildning- och socialförvaltningen har lett till flera positiva synergier i båda förvaltningarna.

Exploateringsverksamheten under år 2022 har tydligt karaktäriserats av att större markområden har sålts och upplåtits till olika näringslivsaktörer. Med det som utgångspunkt kommer aktörerna att göra stora investeringar för att åstadkomma verksamheter i form av industri, handel och service, samt energiproduktion. Det innebär att efterfrågan av bostäder befaras att öka inom överskådlig tid i och med att den lokala arbetsmarknaden förstärks vilket då möts upp av beslutade projekt som ska leda till bostadsexploateringar.

- Försäljning av totalt 150 000 m² tomtmark till bolaget SP Örkelljunga AB inom Skåneporten Nordost. Bolaget utför exploateringen av hela området, inklusive allmänna platser.
- Försäljning av totalt 280 000 m² tomtmark inom Fagerhults industriområde till bolagen Fagerhults Garden AB, Areco Fagerhult 1:69 AB och Scandinavian Biogas Skånes Fagerhult AB. Bolagen exploaterar tomtmarken.
- Arrendeupplåtelse av totalt 190 000 m² skogsmark vid Skånes Fagerhults tätort till Helios Nordic Energy AB för etablering av solenergianläggning inom kommunens mark. Mark inom grannfastigheten har upplåtits till bolaget vilket skulle innebära nyttjande av cirka 610 000 m² som sammantaget skulle producera 32 MW / år.

Nedan presenterar verksamheterna de mest väsentliga händelser som präglat året. För en fördjupad bild inom respektive nämnd hänvisar vi till varje nämnds årsrapport.

Framtagande av *ÖP2040 – Översiktsplan för Örkelljunga kommun* pågår och involverar hela kommunen, både internt och externt. Under årets sista månader skickades ett planförslag på samråd och det hölls samrådsmingel i alla kommunens bykärnor. Arbetet med översiktsplanen kommer att fortgå under 2023. Under året har två stora planprogram varit på samråd, *Origo* och *Hjälmsjöro*. Planprogrammet för *Origo* godkändes av kommunfullmäktige i juni 2022 och arbetet med *Hjälmsjöro* fortgår.

För att långsiktigt kunna planera för och tänka strategiskt kring kommunens lokalförsörjningsbehov har arbetet med att ta fram en lokalförsörjningsplan inletts. En del i lokalförsörjningsplanen var en översyn av kostverksamheten i kommunen. Utredningen visar att köken i kommunen inte fullt ut är dimensionerade för det antal måltider som produceras. Upphandlingen av entreprenör för byggandet av den nya skolan som är planerad vid Kungsskolan utvärderas. Upphandlingen genomförs av fastighetsenheten i samverkan med utbildningsförvaltningen utifrån beslut i kommunfullmäktige.

Implementeringen av systematisk kvalitetsuppföljning inom utbildningsförvaltningen för att stärka resultaten i skolverksamheterna påbörjades läsåret 2022–23. Till utbildningsnämndens övergripande mål har målet att andelen behöriga till gymnasieskolan ska öka jämfört med tidigare läsår lagts till.

Våren 2022 presenterades resultatet av en utredning gällande socialförvaltningens organisation. Brister inom styrning och ledning uppmärksammades i utredningen vilket ledde till flera chefsbyten och rekrytering av ny socialchef. Ny socialchef tillträdde tjänsten under hösten och tog fram en verksamhetsplan för 2023 med sikte mot 2027. I planen finns bilagor såsom Egenkontrollplan, Resultattavlan, Effektiviseringsåtgärdsplan, samt det vi kallar Örkelljungamodell för bättre samordning av bemanning.

2022 inleddes en omfattande ombyggnad och renovering av Södergårdens särskilda boende till ett boende med modern och hög standard. Renoveringsarbetet är uppdelat i olika etapper och den första etappen var klar för inflyttning i december. Renoveringen av hela Södergården beräknas vara klart till sommaren/hösten 2023. Behov och ställningstagande gällande Solgården kommer fattas när Södergården är färdigrenoverad.

Året har varit ett händelserikt för socialförvaltningen. Förutom flytt av Vågen och tillfällig stängning av träffpunkten Ankaret, genomförde IVO inspektioner både på LSS-boende och äldreboende i kommunen. Det skapades resursfördelningsmodeller, återställning av schablontider för hemtjänsten och en total översyn av bemanning för att minska merkostnaderna som heltidsarbete som norm och borttagning av delade turer medfört.

Styrning och uppföljning av den kommunala verksamheten

Kommunallagen utgör grundpelaren för kommunens styrning. Utöver kommunallagen har varje förvaltning ett reglemente att förhålla sig till. Kommunstyrelsen har ett ansvar för att samordna kommunens verksamhet på en övergripande nivå, detta ansvar omfattar även ett uppsiktsvar över övriga nämnders verksamhet och ekonomi. Kommunstyrelsen ska följa de frågor som kan inverka på kommunens utveckling och ekonomiska ställning och fortlöpande i samråd med nämnderna följa upp de fastställda målen och återrapportera till kommunfullmäktige.

Ett nytt visionsarbete med tillhörande nya mål tillämpas från verksamhetsåret 2021. Utvärdering med prognos för måluppfyllelse har skett kontinuerligt under 2022.

Budgetprocessen

Inför budget 2024 och flerårsplaner 2025-2026 fortsätter den förändrade budgetprocessen som inleddes med arbetet med 2023 års budget. Arbetet inleds med ett uppstartsmöte i början av april. På detta möte deltar KSAU, insynspartier och nämndsordföranden tillsammans med förvaltningsledningen och controllers. Här presenteras förutsättningarna för den kommande budgeten. Kommunförvaltningen tar fram en gemensam budget där respektive förvaltning stämmer av innehållet med sina nämnder. Det gemensamma budgetförslaget presenteras för och överlämnas till KSAU och insynspolitiker samt Nämndernas presidier i månadsskiftet maj/juni.

Därefter är det upp till respektive parti att påbörja arbetet med att ta fram sina budgetar. I september genomförs ett dialogmöte mellan politiker och tjänstemän inför den slutliga budgeten. Till mötet uppdateras budgetunderlaget baserat på skatteunderlagsprognosen som lämnas av SKR i slutet av augusti.

Under andra halvan av oktober lämnar partierna in sina budgetar för utskick till KS den första onsdagen i november. Sista måndagen i november beslutas drifts- och investeringsbudgeten för det kommande året och EFP (ekonomisk framtidsplan) för de därpå två kommande åren.

Uppföljningsprocessen

Uppföljning av förvaltningarnas verksamhet sker per den 31 mars, den 30 maj, den 31 augusti, den 30 oktober och den 31 december, varav även delårsbokslut/delårsrapport görs per den 31 augusti. I vanlig ordning är det årsbokslut och årsredovisning per den 31 december. Uppföljningen fokuserar på helårsprognoser. Tanken med uppföljningsmodellen är att frigöra tid för mer analys istället för att administrera uppföljning varje månad.

Intern kontroll

Kommunstyrelsen har det övergripande ansvaret för att det finns en god intern kontroll. Enligt Kommunallagen 6 kap 6§ är det nämnderna var för sig som ansvarar för att verksamheten bedrivs i enlighet med gällande mål, riktlinjer och föreskrifter och därmed även ansvarar för den interna kontrollen. Enligt 6 kap. 1 § KL har kommunstyrelsen ansvaret för att leda och samordna kommunens

angelägenheter och ha uppsikt över nämndernas verksamhet, ett så kallat uppsiktsansvar. Samtliga nämnder har tagit fram en intern kontrollplan för verksamhetsåret 2022 och arbetat kontinuerligt med uppföljning av internkontrollplanen under året. Vid verksamhetsårets slut skedde den slutliga granskningen som enligt plan rapporteras till nämnder och kommunstyrelsen i början av 2023.

God ekonomisk hushållning och ekonomisk ställning

Verksamhetens intäkter och kostnader bör ha en jämn och följsam utveckling. Enligt kommunallagens balanskrav ska intäkterna överstiga kostnaderna. Kommunen skall ha god ekonomisk hushållning i sin verksamhet och i sådan verksamhet som bedrivs genom andra juridiska personer. Dessutom anges i kommunallagen att en kommun ska uppfylla det så kallade *balanskravet*, som innebär att kommunens intäkter varje år skall täcka kostnaderna. Enligt kommunallagen ska ett negativt balanskravsresultat täckas senast under de tre kommande åren. En kommun får inte heller budgetera med underskott. Vad begreppet *god ekonomisk hushållning* exakt innebär behandlar varken kommunallagen eller förarbetena till kommunallagen. Klart är i alla fall att begreppet god ekonomisk hushållning ställer betydligt högre krav än att bara balanskravet ska uppfyllas.

Klart är också att det till begreppet *god ekonomisk hushållning* måste knytas en syn på kommunens resursutnyttjande i ett längre perspektiv. I förarbetena förs en diskussion som kan tolkas som att kommunen bör ta med generationsperspektivet i begreppet och att kommunen sett över en längre tidsperiod ska hålla balans mellan inkomster och utgifter. I förarbetena nämns även att det normalt sett inte kan anses vara normalt att finansiera driftskostnader med lån. Att ha god ekonomisk hushållning bör innebära att de löpande intäkterna täcker de löpande kostnaderna. Enligt förarbetena är det i de flesta fall förenligt med god ekonomisk hushållning att använda försäljningsmedel från anläggningstillgångar till att återbetala lån eller till att finansiera nya anläggningstillgångar. I vissa fall kan det även vara förenligt med god ekonomisk hushållning att använda försäljningsmedel från anläggningstillgångar för att finansiera löpande behov, utan att det behöver strida mot regeln om god ekonomisk hushållning. Så kan t.ex. vara fallet om kommunen har en negativ befolkningstillväxt och det innebär ett minskande behov av anläggningstillgångar.

Kommunen ska även ange tydliga mål för kommunens utveckling utifrån vad som normalt sett brukar förknippas med god ekonomisk hushållning. En viktig del av detta kan vara att sätta upp resultatmål och mål för hur stor andel av investeringarna som ska självfinansieras, t.ex. genom att sätta upp soliditetsmål. Begreppet god ekonomisk hushållning sett ur ett verksamhetsperspektiv omfattar att bedriva verksamheten på ett kostnadseffektivt och ändamålsenligt sätt. Det ska finnas ett tydligt samband mellan resursåtgång, prestationer och effekter för den genomförda verksamheten. Det handlar om att göra såväl rätt saker som att göra saker på rätt sätt. Grunden för detta är för det första att formulera ändamålsenliga mål för verksamheten och för det andra att säkerställa att det finns mätmetoder och mätinstrument för att utvärdera målen.

Vision 2040

Vision: Närmare naturen, närmare människorna, närmare livet! Örkelljunga kommun erbjuder ett brett utbud av olika boenden och fritidsaktiviteter. Här finns verkligen något för alla. En kombination av det lantliga livet och lugnet i småstaden till-sammans med närheten till städer som Helsingborg, Halmstad, Ängelholm. Dessutom en enkel tillgång till storstadsområdena Köpenhamn och Göteborg. Lugnet och tystnaden på landet, med hela Sverige och hela världen runt hörnet. Örkelljunga är en plats där människor tar vara på varje dag och gör den så bra som möjligt - tillsammans. En fantastisk plats att leva och bo på.

I Örkelljunga är naturen inte bara en plats du besöker - det är hemma. Med vårt rika och varierande landskap, våra djupa gröna skogar, hagar omgärdade av stengårdsgårdar, härliga badplatser med sandstränder, gräsmattor, badbryggor och hopptorn och vackra blå sjöar, erbjuder Örkelljunga kommun något för alla - från bad, fiske och båtliv, till vandring, motion och avslappning.

En plats där slätten möter skogslandskapet och där sjöar och strömmar ger ett sagolikt skimmer.

Småskaliga värden och storskaliga möjligheter. För den som vill slå sig ner hos oss erbjuder Örkelljunga något för alla. Från de mest moderna lägenheterna och de historiska husen i våra tätorter, där villabebyggelse blandas med flerfamiljshus i trivsamma bostadsområden, till våra många pittoreska gårdar och mindre torp på landsbygden. Oavsett vilket livsstilsval du väljer kan du förverkliga det i Örkelljunga. Örkelljunga erbjuder en mer avstressande livsstil med sin närhet både till naturen och till bekvämligheterna i närliggande städer.

En hälsosammare framtid, ett barn i taget. Vår skola skapar en kreativ och levande miljö där barn kan känna sig trygga och delaktiga, kan växa och lära sig på en plats där fysisk, mental, social och kulturell hälsa samverkar för att skapa den bästa framtiden för oss alla. Vår skola är en mötesplats där det finns ett naturligt flöde mellan vila och rörelse, ute och inne, analogt och digitalt, lärande och växande.

Beskrivning av vision 2040

Örkelljunga kommuns vision beskriver de *målområden* som är viktiga att arbeta med för att skapa ett mervärde för kommunens invånare. Dessa *målområden* anses vara viktiga utvecklingsområden på lång sikt för att kommunen ska kunna konkurrera som bostadsort med andra kommuner i regionen.

Övergripande mål

Varje målområde innehåller 1-2 övergripande mål som ska gälla för en mandatperiod. Inför varje ny mandatperiod revideras dessa mål.

Delmål

För varje övergripande mål har det definierats mätbara delmål som ska utvärderas på årsbasis. Delmålen kan vara formulerade i form av effekter som ska uppnås eller som aktiviteter som ska genomföras. Delmålen är formulerade som aktiviteter och utgår från en hypotes i form av att **”gör vi detta”** så kommer **”dessa effekter”** att uppnås.

Utgångspunkten för valda delmål är att det identifierats någon typ av problem som behöver åtgärdas. Delmålens målvärde formuleras och utvärderas på 1-årsbasis. Det innebär att målvärdet för ett delmål kan förändras inför ett nytt verksamhetsår. Ett delmål kan även plockas bort om delmålet inte längre anses fylla någon funktion, samtidigt som nya delmål kan läggas till när nya problemområden identifieras.

Kommunens målområden och mål

Natur/sjöar/turism

- Örkelljunga kommun ska i planeringen verka för utvecklingen av turism, estetiskt tilltalande miljöer och kommunens rekreations- och friluftsområden.

Bostäder/landsbygd/näringsliv

- Örkelljunga kommun ska verka för att skapa attraktiva boendemiljöer för kommunens invånare.
- Örkelljunga kommun ska tillhandahålla god offentlig service med korta handläggningstider och en effektiv rättssäker myndighetsutövning.

Hälsosam skola/förskola

- Örkelljunga kommun ska verka för förbättrade studieresultat och mer jämlika förutsättningar för kommunens invånare.

- Örkelljunga kommun ska verka för en skola/förskola som skapar förutsättningar för en god hälsa för kommunens invånare.

Ekonomi

- Örkelljunga kommun ska ha en ekonomi i balans och hög grad av finansiell stabilitet.

Måluppföljning

Målområde: Natur/sjöar/turism

Mål 1. Örkelljunga kommun ska i planeringen verka för utveckling av turism, estetiskt tilltalande miljöer och kommunens rekreations- och friluftsområden.

Mål för 2022	Måluppfyllelse
Antalet gästnätter i kommunen ska öka (Hotell, stugbyar, vandrarhem, camping och kommersiellt förmedlade privata stugor och lägenheter)	Svar först 5 april 2023.

Under hösten 2022 genomförde Tillväxtverket, som tillhandahåller statistik rörande antal gästnätter, en nedskärning som innebär att de inte längre delger preliminär månadsstatistik utan i stället delger årsstatistik en gång per år och 2022 års siffra blir därmed känt först 5 april 2023. Tillväxtverket baserar sin statistik från hotell, vandrarhem, camping, stugbyar samt kommersiellt förmedlade privata stugor och lägenheter med minst fem rum eller nio bäddar, som har svarsplikt.

Från delårsrapporten:

Per den 31 juli 2022 hade antalet gästnätter ökat från 17 410 till 20 222 gästnätter, en ökning med 16 % jämfört med samma period förra året.

Aktiviteter för att öka antalet gästnätter

Upphandling av tjänstekoncession på Hjelmsjö camping. Invigning av aktivitetsområdet Svennegårds park i Eket som är delfinansierat av Leader och stiftelsen Gripen. InfoPoints har auktoriserats för 2022 och tilldelats informationsmaterial. Hjelmsjö camping och de nya ägarna till Kaptensgården i Åsljunga är nya InfoPoints. Under hösten 2022 ägde den årliga utbildningsresan rum för representanter till InfoPoints i kommunen var inbjudna till att delta. Årets resa innebar större kännedom om badsjöar i kommunen samt dialog med kommunens näringslivsutvecklare. Detta har medfört större kännedom om efterfrågade turistmål samt bättre kontakt mellan olika InfoPoints. Kulturmiljöernas potential samt möjliga filminspelningsplatser i kommunen har arbetats med i projektform i Familjen Helsingborgs kulturchefergrupp där syftet är att marknadsföra kommunen mer. En grupp inom kommunen bestående av representanter från kulturenheten, näringslivet, samhällsbyggnad samt Örkelljunga hembygdsgenörelse har arbetat med dessa projekt.

Målområde: Bostäder/landsbygd/näringsliv

Mål 2. Örskelljunga kommun ska verka för att skapa attraktiva boendemiljöer för kommunens invånare.

Mål 2022	Måluppfyllelse
Under 2022 ska en E-tjänst för digital ansökan av bygglov lanseras.	Målet uppnås ej
NKI (Insikt) delfrågor bygglov – ska öka för delfrågan “Hur nöjd var du med möjligheten att använda digitala tjänster för ditt ärende”	Målet uppnås ej
NKI (Insikt) delfrågor bygglov – ska öka för delfrågan “Hur nöjd var du med vår skriftliga information (beslut och övrig information om ditt ärende)?”	Målet uppnås
NKI (Insikt) delfrågor bygglov – ska öka för delfrågan “Hur nöjd var du med informationen på vår Webbplats?”	Målet uppnås

Delmålet för att en *e-tjänst för digital ansökan av bygglov* ska lanseras under 2022 är inte uppnått. För att lansera en digital E-tjänst för bygglov krävs ekonomiska medel, om ca 200 tkr. Dessa medel har äskats av förvaltningen för 2022, men inte beviljats i budgetarbetet. Därav kunde förvaltningen inte uppfylla målet varken år 2021 eller 2022.

Delmålet NKI (Insikt) delfrågor bygglov – delfrågan *“Hur nöjd var du med möjligheten att använda digitala tjänster för ditt ärende”* minskade från 73,3 till 68,2 under 2022 jämfört med 2021 och därmed uppnås inte målet. Anledningen är dels att e-tjänsten för digital ansökan om bygglov inte har kunnat lanseras, men även på att sökandens förväntningar på kommunens digitala tjänster ökar, i takt med ökad IT-användning och andra kommuners utveckling.

De andra två delmålen *“Hur nöjd var du med vår skriftliga information (beslut och övrig information om ditt ärende)?”* och *“Hur nöjd var du med informationen på vår Webbplats?”* uppnås. Det första ökar från NKI 69,5 till 69,5 och det andra från 61,3 till 64,8.

Målområde: Bostäder/landsbygd/näringsliv

Mål 3. Örskelljunga kommun ska tillhandahålla god offentlig service med korta handläggningstider och en effektiv rättssäker myndighetsutövning.

Mål 2022	Måluppfyllelse
NKI (insikt) aggregerat för <i>Företag totalt</i> , ska öka jämfört med föregående år	Målet uppnås
NKI (insikt) för <i>bygglov totalt</i> , ska öka jämfört med föregående år	Målet uppnås ej
NKI (insikt) för <i>miljö- och hälsoskydd totalt</i> , ska öka jämfört med föregående år	Målet uppnås
NKI (insikt) livsmedelskontroll totalt, ska öka jämfört med föregående år	Målet uppnås ej

Delmålet “**NKI (insikt) aggregerat för Företag totalt**”, ökade jämfört med föregående år från 59,6 till 72. Även delmålet “**NKI (insikt) miljö- och hälsoskydd totalt**” ökade, från 48,9 till 71,9. Det är avsevärda förbättringar. De andra två delmålen uppnåddes ej under 2022, men differenserna mellan NKI 2021 och 2022 var här inte lika betydande. “**NKI (insikt) för bygglov totalt**” gick från 71,5 till 69 och “**NKI (insikt) livsmedelskontroll totalt**” från 68,4 till 67.

Målområde: Hälsosam skola/förskola

Mål 4. Örskelljunga kommun ska verka för förbättrade studieresultat och mer jämlika förutsättningar för kommunens invånare.

Mål 2022	Måloppfyllelse
<i>Elevernas läsförståelse ska förbättras jämfört med föregående år.</i>	<i>Målet uppnås ej</i>
<i>Närvaron i skolan ska öka jämfört med föregående år.</i>	<i>Målet uppnås</i>
<i>Antalet elever i åk 9 som uppnår behörighet till yrkesprogram ska öka utifrån föregående år</i>	<i>Målet uppnås ej</i>
<i>Barn och ungas delaktighet i socialtjänstens utredningar ska öka jämfört med föregående år.</i>	<i>Målet uppnås</i>
<i>Högre andel vuxna med ekonomiskt bistånd ska gå till arbete eller studier under 2022 jämfört med föregående år.</i>	<i>Målet uppnås</i>

Bedömningen är att delmålet som innebär att *elevernas läsförståelse ska förbättras jämfört med föregående år* inte uppnås.

Mätetal Elevernas läsförståelse mäts i årskurs 1 och 2 genom Skolverkets obligatoriska bedömningsstöd i svenska samt genom de nationella proven (delprov B-E) i svenska i årskurs 3. Resultaten i läsförståelsetesterna ska förbättras jämfört med föregående års resultat.

Aktiviteter: Språkutvecklingsprojekt bedrivs i förskolan.
 Språk- och kunskapsutvecklande arbetssätt bedrivs i grundskolan.
 Ett tvåläraarsystem i svenska är infört i åk 1-2.
 Ett uppdrag som verksamhetsstöd/uppföljning har etablerats inom Centrala barn- och elevhälsan för att stödja rektorer och lärare i processen samt fungera som återkoppling till förvaltningskontoret.
 En skolbiblioteksplan som stödjer läsandet tillämpas.

Status: 2022-12-31
 Samtliga aktiviteter är implementerade.
 Biblioteksuppdraget utvecklas utifrån skolbiblioteksplanen.

Resultat: Målet uppnås ej.

Att målet ej uppnås beror delvis på ett ökat antal elever med tal- och språksvårigheter. Detta är en trend som ses även på nationell nivå.

Resultaten i årskurs 1 för läsåret 2022-2023 har ännu inte rapporterats.

Nationella proven i årskurs 3 genomfördes inte under pandemin. Därav har vi inga uppgifter att jämföra med från de senaste två läsåren.

Bedömningen är att delmålet som innebär att **närvaron i skolan ska öka jämfört med föregående år** uppnås för flickor men inte pojkar.

Mätetal: Skolornas frånvarorapportering.

Aktiviteter: Revidering av ”Riktlinjer och rutiner för att främja närvaro och minska frånvaro i Örskelljunga kommuns förskolor och skolor – Frånvarotrappan”.
Ett uppdrag för verksamhets-/uppföljningsstöd inrättas i Centrala barn- och elevhälsan för att stödja rektorer och lärare i processen samt fungera som återkoppling till förvaltningskontoret.

En månatlig rapportering av frånvaron inom ramen för den nya kvalitetsplanen som ger ett underlag för en förvaltningsövergripande analys samt information till utbildningsnämnden.

Status: 2022-12-31
Samtliga aktiviteter är implementerade.

Resultat: Målet uppnås.

Pandemin har tidigare skapat en extraordinär situation. De insatser som genomförs under läsåret 2022-23 i kombination med att pandemin inte längre påverkar skolan har bidragit till en ökad närvaro. De förstärkta insatserna för att förbättra närvaron kommer att behöva förlängas för att fler elever ska höja sina resultat.

Bedömningen är att delmålet som innebär att **antalet elever i åk 9 som uppnår behörighet till yrkesprogram ska öka utifrån föregående år** uppnås för flickor men inte pojkar.

Mätetal: Statistik från SCB och Skolverket åk 9.

Aktiviteter: Stärkt kvalitetsutveckling och uppföljning.
Utveckling av undervisning genom verksamhetsbesök.
Riktade insatser mot grupper med särskilda behov.

Status: 2022-12-31

Kvalitetsdialoger genomförs utifrån kvalitetsuppföljnings-planeringen.

Lektionsbesök genomförs av rektorer och lärare.

Antalet särskilda undervisningsgrupper har utökats.

Resultat: Målet uppnås ej

Andelen flickor som uppnått behörighet har ökat från 82,9 år 2021 till 87,5% år 2022. Samtidigt har andelen pojkar som uppnått behörighet minskat från 81,1% år 2021 till 63,5% år 2022.

En bidragande faktor är att distansundervisningen har missgynnat pojkar medan flickorna snarare verkar ha gynnats av undervisningsformen.

Delmålet, att **Barn och ungas delaktighet i socialtjänstens utredningar ska öka jämfört med föregående år** bedöms vara uppnått. Bedömningen är att insatta åtgärder medfört ökad delaktighet. Insatser för att uppnå målet har gjorts i form av att kallelser riktats direkt till barn inför möten, samtalsrum anpassade för barn har iordningställts. Webinarium via IVO för ett förstärkt barnrättsperspektiv har genomförts. Under året har det fokuserats på att träffa barnen mer, att ge barnen tillräcklig information och korrekt information kopplat till KASAM – modellen, att kommunicera resultaten av utredningarna till barnen, att göra avslut, att skapa fokus på barnens behov.

Aktiviteter: Samverkan mellan arbetsmarknadsenheten och enheten för ekonomiskt bistånd Beslut fattas enligt 4 kap 4 § SoL om kompetenshöjande verksamhet på arbetsmarknadsenheten. Fokus har varit målgruppen som har uppburit ekonomiskt bistånd i minst 1 år.

Status: 2022-12-31

De personer verksamheterna arbetar med står långt från arbetsmarknaden, och faller utanför Arbetsförmedlingen över tid. Antalet hushåll med ekonomiskt bistånd har minskat jämfört med föregående år, vilket delvis kan förklaras av att personer fått extratjänster och därmed får lön. Flertalet extratjänster har upphört under hösten 2022 och det finns en risk att personerna har svårt att få ett ordinarie arbete därefter. Två personer har erbjudits introduktionsjobb, vilka ersätts med 80%.

Resultat: Målet uppnås.

Målet att fler vuxna med ekonomiskt bistånd ska gå till arbete uppnås, då fler idag är självförsörjande genom arbete. En del av minskningen hänförs till subventionerade arbeten och tidsbegränsade anställningar. För att få ett arbete på den ordinarie arbetsmarknaden krävs mer arbete med deltagarna, för att deltagaren ska lära sig ett arbete och öka sin anställningsbarhet.

Mål 5. Örskelljunga kommun ska verka för en skola/förskola som skapar förutsättningar för en god hälsa för kommunens invånare.

Mål 2022	Måluppfyllelse
Barn och ungas fysiska aktivitet ska öka jämfört med föregående år.	Målet uppnås

Bedömningen är att delmålet som innebär att **Barn och ungas fysiska aktiviteter ska öka jämfört med föregående år** är uppnått.

Mätetal: Statistik från skolsköterskornas elevhälsosamtal i förskoleklass, åk 4 och 7.

Aktiviteter: Samverkan med idrottsföreningar i Örskelljunga. (After school och Skol-IF).
Prioritering av fysisk aktivitet i Utbildningsförvaltningens verksamheter.
Prioritering av utemiljöer och uteverksamhet i skolverksamheterna.

Status: 2022-12-31
Samtliga aktiviteter är implementerade. Delar av insatserna är under utveckling. Det är en utmaning för föreningar och skolledningar att tillgodose behovet av ledare för aktiviteterna.

Resultat: Målet uppnås.
I samband med bytet av journalsystem förlorades underlagen som använts för att bedöma om målet att barn och ungas fysiska aktivitet ska öka. Bedömningen som gjorts utifrån samtalen vars underlag inte går att rapportera är att den fysiska aktiviteten inte minskar. Möjligheterna har ökat utifrån de insatser som genomförts.

Målområde: Ekonomi

Mål 6. Örskelljunga kommun ska ha en ekonomi i balans och hög grad av finansiell stabilitet.

Mål 2022	Måluppfyllelse
Örskelljunga Fjärrvärmeverk AB ska under varje given treårsperiod sträva efter en vinstmarginal på lägst 3 % räknat på resultat efter finansiella intäkter och kostnader.	Målet uppnås
Örskelljungabostäder AB ska under varje given treårsperiod sträva efter en vinstmarginal på lägst 3 % räknat på resultatet efter finansiella intäkter och kostnader.	Målet uppnås
Kommunförvaltningen ska generera lägst 1,0 % i resultat av skatteintäkterna och de generella bidragen.	Målet uppnås
Kommunförvaltningens soliditet ska lägst vara 60 % beräknat enligt blandmodellen	Målet uppnås

Delmålet om att **Örkelljunga Fjärrvärmeverk AB ska generera minst 3% avkastning, exkl. reavinst-/förlust på justerat kapital**, är uppnått. Med ett resultat på 1 077 tkr blir avkastningen på justerat eget kapital 5,2 procent 2022.

Delmålet om att **Örkelljungabostäder AB skall under varje given 3-årsperiod sträva efter en vinstmarginal på lägst 3% räknat på resultatet efter finansnetto**, är uppnått. Med ett resultat på 0,5 mkr och en omsättning på 10,7 mkr för verksamhetsåret 2022, uppnår Örkelljungabostäder AB en vinstmarginal på 4,4 procent över en 3-årsperiod, räknat på resultatet efter finansnetto.

Delmålet som innebär att **Kommunförvaltningen ska generera lägst 1 procent i resultat av skatteintäkterna och de generella statsbidragen**, är med ett balanskravsresultat på 30,5 mkr per den 31 december 2022 uppnått.

Delmålet som innebär att **Kommunförvaltningens soliditet lägst ska vara 60 procent, beräknat enligt blandmodellen**, bedöms med god marginal bli uppnått. Per den 31 december 2022 var soliditeten 72,2 procent.

Sammanfattning

Mål för 2022	Måluppfyllelse
Antalet gästnätter i kommunen ska öka (Hotell, stugbyar, vandrarhem, camping och kommersiellt förmedlade privata stugor och lägenheter)	Svar först 5 april 2023.
Under 2022 ska en E-tjänst för digital ansökan av bygglov lanseras.	Målet uppnås ej
NKI (Insikt) delfrågor bygglov – ska öka för delfrågan "Hur nöjd var du med möjligheten att använda digitala tjänster för ditt ärende"	Målet uppnås ej
NKI (Insikt) delfrågor bygglov – ska öka för delfrågan "Hur nöjd var du med vår skriftliga information (beslut och övrig information om ditt ärende)?"	Målet uppnås
NKI (Insikt) delfrågor bygglov – ska öka för delfrågan "Hur nöjd var du med informationen på vår Webbplats?"	Målet uppnås
NKI (insikt) aggregerat för Företag totalt, ska öka jämfört med föregående år	Målet uppnås
NKI (insikt) för bygglov totalt, ska öka jämfört med föregående år	Målet uppnås ej
NKI (insikt) för miljö- och hälsoskydd totalt, ska öka jämfört med föregående år	Målet uppnås
NKI (insikt) livsmedelskontroll totalt, ska öka jämfört med föregående år	Målet uppnås ej
Elevernas läsförståelse ska förbättras jämfört med föregående år.	Målet uppnås ej
Närvaron i skolan ska öka jämfört med föregående år.	Målet uppnås
Antalet elever i åk 9 som uppnår behörighet till yrkesprogram ska öka utifrån föregående år	Målet uppnås ej
Barn och ungas delaktighet i socialtjänstens utredningar ska öka jämfört med föregående år.	Målet uppnås

Högre andel vuxna med ekonomiskt bistånd ska gå till arbete eller studier under 2022 jämfört med föregående år.	Målet uppnås
Barn och ungas fysiska aktivitet ska öka jämfört med föregående år.	Målet uppnås
Örkelljunga Fjärrvärmeverk AB ska under varje given treårsperiod sträva efter en vinstmarginal på lägst 3 % räknat på resultat efter finansiella intäkter och kostnader.	Målet uppnås
Örkelljungabostäder AB ska under varje given treårsperiod sträva efter en vinstmarginal på lägst 3 % räknat på resultatet efter finansiella intäkter och kostnader.	Målet uppnås
Kommunförvaltningen ska generera lägst 1,0 % i resultat av skatteintäkterna och de generella bidragen.	Målet uppnås
Kommunförvaltningens soliditet ska lägst vara 60 % beräknat enligt blandmodellen	Målet uppnås

Bedömningen är att 12 **delmål är uppnådda**, medan 6 **delmål ej har uppnåtts**. Ett av delmålen rörande ökning av antalet gästnätter går ej att bedöma till följd av ändrad tidpunkt för statistikleverans men prognosen från delårsrapporten visar på att målet beräknas uppnås.

Med en måluppfyllelse för 12 av 19 delmål och ett delmål som sannolikt bedöms bli uppnått anser vi att kriterierna för god ekonomisk hushållning är uppfyllda.

Verksamhet bedriven i kommunens aktiebolag

Örkelljungabostäder AB

	Bokslut 2022	Budget 2022	Avvikelse 2022	Bokslut 2021
Omsättning, mkr	10,7	10,6	+0,1	10,4
Resultat, mkr	0,5	0,4	+ 0,1	0,4
Balansomslutning, mkr	72,1			81,9
Soliditet	58 %			50 %

Ekonomi

Örkelljungabostäder AB redovisade ett resultat i nivå med budget på 0,5 mkr för verksamhetsåret 2022, vilket är 0,1 mkr bättre än budget. Enligt ägardirektivet ska bolaget under varje given treårsperiod sträva efter en vinstmarginal på lägst 3 procent räknat på resultatet efter finansiella intäkter och kostnader. Vinstmarginalen beräknad på den senaste treårsperioden blev 4,4 procent och därmed är avkastningskravet uppnått. Soliditeten ska långsiktigt uppgå till minst 20 procent. Soliditeten ökade från 50 procent 2021 till 58 procent 2022 bl.a. till följd av amortering på de lån bolaget har. Lånen har minskat från 37,7 mkr till 28,6 mkr under 2022. Bolaget arbetar fortlöpande med att se över kostnaderna och fokuserar på att göra ekonomiskt och kvalitetsmässigt fördelaktiga investeringar. Arbetet med att sänka förvaltningskostnaderna för att uppnå en lägre kostnad per kvadratmeter förvaltat yta fortsätter.

Verksamheten

Örkelljungabostäder AB är ett allmännyttigt bostadsbolag som bedrivit verksamhet i Örkelljunga kommun sedan 1960. Bolaget är helägt av Örkelljunga kommun och har fem fastigheter inom tätorten med 123 lägenheter samt 6 marklägenheter i Eket.

Under 2022 har bolaget arbetat med flera olika underhållsarbeten bl.a. en fortsättning med att byta tak på förråden på kvarteret Rapphönan. Samtliga fönster på Valhallavägen 2 har ersatts med nya energiglas där även hela norra fasaden målats. Under året har även flertalet lägenheter renoverats.

Marknaden för hyresrätter i Örkelljunga centrum är god, tyvärr något sämre i Eket. De vakanser som uppstår fylls men intresset för lägenheterna i Eket är svagt.

Viktiga händelser

Bolaget har en bra hyresgästbas med trogna och positiva hyresgäster, trots att konkurrensen ökar med flera nybyggda hyresfastigheter i centrala Örkelljunga. Företaget möter konkurrensen med välskötta fastigheter och god service samt jobbar aktivt med att utöka fastighetsbeståndet. Detta görs bl.a. genom att planera för fler etapper på Prästbacken i Eket. Arbetet med att planera för att bygga i Skånes Fagerhult fortgår. Bolaget vill dock inte utesluta byggnation i tätorten, med ex en förtätning på kvarteret Rapphönan.

Örkelljunga Fjärrvärmeverk AB

Ekonomi	Bokslut 2022	Budget 2022	Avvikelse 2022	Bokslut 2021
Omsättning, mnkr	21,6	21,5	0,1	22,0
Resultat, mnkr	1,1	1,3	0,2	1,7
Balansomslutning, mnkr	71,2			73,0
Soliditet %	29%			27%

Ekonomi

Resultatet blev 0,2 mkr högre än budget för verksamhetsåret 2022. Bolaget ska enligt ägardirektivet leverera minst 3 procents avkastning på eget justerat kapital. För 2022 blev avkastningen 6,3 procent och därmed har bolaget klarat avkastningskravet. Soliditeten ska långsiktigt uppgå till minst 10 procent, med en soliditet på 29 procent på balansdagen innebär det att även detta mål är uppnått.

Verksamheten

Föremål för bolagets verksamhet regleras i bolagsordning antagen av kommunfullmäktige i Örkelljunga och innebär att bolaget skall med beaktande av ekologiska hänsyn och enligt god teknisk praxis, med optimalt resursutnyttjande och med god leveranssäkerhet producera och leverera värmeenergi.

Bolaget skall bedriva produktion och distribution av värmeenergi och därmed tillhörande energitjänster.

Vidare regleras bolagets verksamhet genom ägardirektiv och företagspolicy antagna av kommunfullmäktige i Örkelljunga.

Bolaget har en kort- och långsiktig strategi som omfattar daglig produktion av fjärrvärme till kund med tillhörande underhåll, administration och dygnet-runt-tillsyn. Långsiktig planering sker med underhåll för att säkerställa framtiden. Även planering av kulvertutbyggnaden sker i takt med efterfrågan och de ekonomiska förutsättningarna.

Viktiga händelser under perioden

Pandemin Covid-19

En handlingsplan upprättades i mars 2020 under början av 2022 har företaget tillämpat handlingsplanen i kombination med FHM's rekommendationer. Den 9 februari beslutade folkhälsomyndigheten om att covid-19 inte längre ska klassas som en allmän- och samhällsfarlig sjukdom.

Kulvertnätet

Under året har utbyggnader av fjärrvärmenätet skett. Under året har 6 villor, 1 skolan, 3 lokaler, 1 framtida flerbostadshus anslutits. 2 servisanslutningar har flyttats i samband med ny/ombyggnationer. Under året har reparation av läckor på ledningsnätet skett.

Panncentralen

Planerat drift och underhåll har utförts enligt program. Ett större underhåll avseende renovering av rökgasfläkt har genomförts. Ombyggnad av komponenter i ORC har utförts.

NORRA ÅSBO RENHÅLLNINGS AB

Örkelljunga kommun äger 26 procent av företaget. Nedan redovisas verksamheten i sin helhet.

Ekonomi	Bokslut 2022	Budget 2022	Avvikelse 2022	Bokslut 2021
Omsättning, mnkr	74	65	9	71
Resultat, mnkr	1,8	0,8	1	1,3
Balansomslutning, mnkr	125	111	14	114
Soliditet %	37,5	40,2	-2,7	40,3

Ekonomi

Resultatet efter finansnetto uppgick till 1,8 mkr för verksamhetsåret 2022, vilket ska jämföras med ett budgeterat resultat på 0,8 mkr och ett resultat på 1,3 mkr för motsvarande period 2021. Resultatet är 1,0 mkr högre än budget. Resultatet påverkas av en avsättning för återställning av deponier om 5,9 mkr. Soliditeten minskade med 2,8 procentenhet till 37,5 procent.

Verksamheten

Förutsättningar för verksamhetens utveckling under de närmaste åren kan kort beskrivas i följande områden:

Förändring i lagstiftning. Bygg- och rivningsavfall från icke yrkesmässig verksamhet ska tas emot och samlas in fastighetsnära från 2023-02-01. Förbränningsskatt togs bort 2022-12-31. I gengäld kommer pris för utsläppsrätter för avfallsförbränningsanläggningar att avsevärt påverka kostnaderna för förbränning.

Konjunkturutveckling. Avfallsmängderna är starkt kopplade till konjunkturen och det syns redan nu en inbromsning som beräknas fortsätta under hela 2023

Löne- och prisutveckling. Året präglades av stora prisuppgångar för drivmedel som syntes tydligt i kostnaderna för insamling av avfall, och som en följd av detta, index för renhållning. Mottagningspris av slam från enskilda avlopp på de kommunala avloppsreningsverken höjdes kraftigt och får sitt nedslag i den nya renhållningstaxan för 2023

Viktiga händelser under räkenskapsåret

Arbete med revidering av Avfallsplan påbörjades i mars 2022. Arbete beräknas att pågå fram till slutet av år 2023.

Upphandling av avfallsförbränning och transport till anläggningen genomfördes och resulterade i en kraftig kostnadsökning.

Ny lakvattendamm på Hyllstofta byggdes för att säkerställa att ingen bräddning sker i framtiden.

Nytt aktieägaravtal, bolagsordning och ägardirektiv beslutades av ägarkommunerna.

Ekonomisk ställning

I detta avsnitt presenteras kommunens samlade verksamhet som definitionsmässigt omfattar den verksamhet som kommunen bedriver i kommunkoncernen och genom uppdragsföretag. Ett kommunalt koncernföretag jämställs med juridiska personer i form av aktieföretag, stiftelser och kommunalförbund. Verksamhet som bedrivs genom uppdragsavtal avser verksamhet som bedrivs av annan producent, men där kommunen har ett huvudansvar för att tjänsterna erbjuds kommuninvånarna och där tjänsterna i annat fall skulle ha utförts i egen regi.

Kommunkoncernen

Kommunkoncernen består av den verksamhet som kommunen bedriver i förvaltnings- och bolagsform. Vid utgången av 2022 ingick två verksamma helägda bolag i kommunkoncernen, Örkelljunga Bostäder AB och Örkelljunga Fjärrvärmeverk AB. Förutom de helägda bolagen är Örkelljunga kommun delägare i Norra Åsbo Renhållnings AB (NÅRAB) med en ägarandel som uppgår till 26 procent. Betydande inflytande uppnås vid ett röstinnehav som överstiger 20 procent, men inte överstiger 50 procents röstinnehav i företagets beslutande organ.

Resultat Kommunkoncernen

Mkr	Utfall 2022	Utfall 2021	Utfall 2020
Verksamhetens nettokostnader	-620,4	-603,3	-548,1
Varav avskrivningar	-37,4	-37,2	-37,1
Skatteintäkter generella statsbidrag och utjämning	653,7	612,8	578,4
Verksamhetens resultat	33,3	9,4	30,4
Finansiella intäkter	2,1	44,8	21,6
Finansiella kostnader	-46,9	-3,1	-7,5
Resultat efter finansiella poster	-11,5	51,1	44,5

Kommunkoncernen redovisar ett verksamhetsresultat på 33,3 mkr 2022, vilket ska jämföras med 9,4 mkr för 2021 där både riktade och generella bidrag från staten bidrog till ett mycket starkt resultat.

Bolagens resultat

	Örkelljung- bostäder AB 2022	Örkelljunga Fjärrvärme AB 2022	NÅRAB 2022
Omsättning, mkr	10,7	21,6	74,0
Resultat efter finansnetto, mkr	0,5	1,1	1,8
Balansomslutning, mkr	72,1	71,2	125,4
Soliditet %	58 %	29 %	38 %

Det samlade nettobidraget från bolagen till kommunkoncernen blev 1,4 mkr 2022, dvs 0,1 mkr högre än förra året.

Kommunförvaltningen

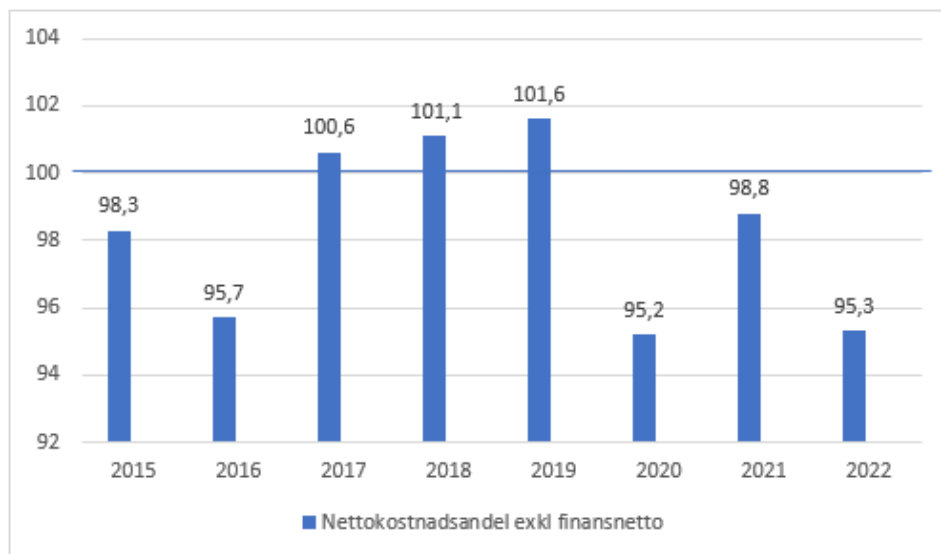
För den samlade kommunförvaltningen uppgick resultatet till - 13 mkr (bolagen exkluderade). Verksamheternas nettokostnader blev högre än beräknat men tack vare ökade skatteintäkter och generella bidrag visar verksamheten ett positivt resultat.

Efter förra årets starka utveckling på börsen har årets oro i omvärlden och stigande inflation bidragit till en värdeminskning av de finansiella tillgångarna. Ett realiserat underskott på 44,7 miljoner kronor bidrog till resultatet.

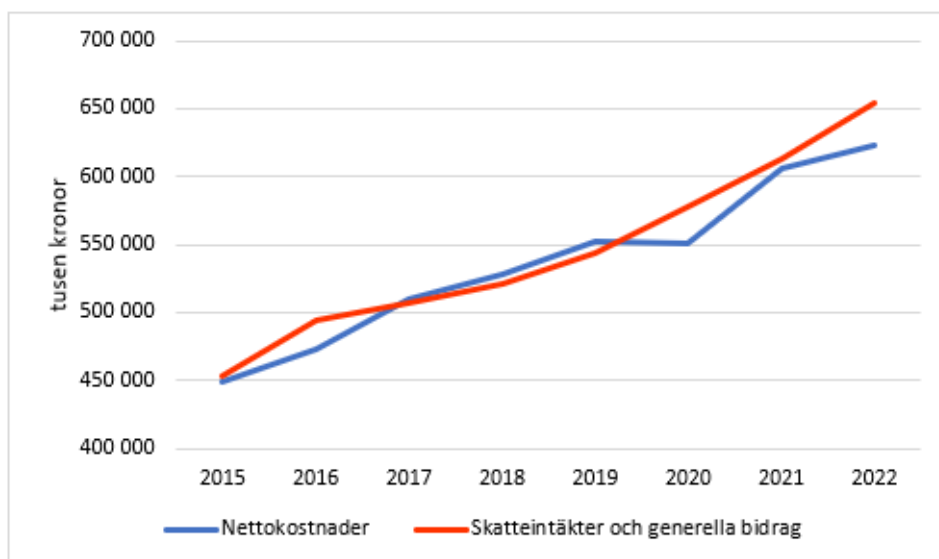
Mkr	Bokslut 2022	Budget 2022	Budgetavvikelse	Bokslut 2021
Verksamhetens nettokostnader	-622,7	-619,4	-3,3	-576,8
Varav avskrivningar	-29,1	-29,0	-0,1	-28,7
Skatteintäkter generella statsbidr. och utjämning	653,7	628,2	25,5	612,7
Verksamhetens resultat	31,0	8,8	22,2	7,2
Finansiella intäkter	1,9	1,8	0,1	44,7
Finansiella kostnader	-45,9	-1,6	-44,3	-2,1
Resultat efter finansiella poster	-13,0	9,0	-22,0	49,8
Årets resultat	-13,0	9,0	-22,0	49,8

Nettokostnadernas andel av skatteintäkter och statsbidrag

En viktig förutsättning för att uppnå och vidmakthålla en god ekonomisk hushållning är att ha balans mellan löpande intäkter och kostnader. Verksamhetens resultat bör vara högre än 0 kr. Det går också att uttrycka det som att nettokostnadernas andel av skatteintäkter och generella bidrag ska vara under 100%. Kommunen har ett verksamhetsresultat på 31 miljoner kronor jämfört med budgeterat 9,0 miljoner kronor. Det innebär att nettokostnadsandelen uppgår till 95,3 procent jämfört med 98,8 procent föregående år.



Utvecklingen av nettokostnadsandelen över tid visar att ökningen av skatteintäkter och generella bidrag överstiger nettokostnadsutvecklingen vilket är positivt.



Förvaltningsverksamheten

Den samlade förvaltningsverksamheten visar en samlad negativ avvikelse på -6,9 mkr vilket ska jämföras med avvikelsen på -11,3 2021 och +3,5 mkr 2020.

Verksamheternas nettokostnader

Mkr	Bokslut 2022	Budget 2022	Budget avvikelse 2022	Bokslut 2021
Kommunstyrelsen	-44,5	-46,7	2,2	-39,8
Revision	-0,7	-0,8	0,1	-0,8
Överförmyndarnämnden	-1,6	-1,8	0,2	-1,5
Samhällsbyggnadsnämnden	-33,1	-34,9	1,8	-32,9
Vatten och avlopp	0,0	0,0	0,0	0,0
Kultur- och fritidsnämnden	-23,0	-23,3	0,3	-22,2
Utbildningsnämnden	-280,4	-283,9	3,5	-265,6
Socialnämnden	-237,3	-222,4	-14,9	-230,7
Summa verksamhetens nettokostnader	-620,7	-613,8	-6,9	-593,5
Interna nettokostnader	-2,0	-5,6	3,4	-11,9
Verksamhetens externa nettokostnader	-622,7	-619,4	-3,3	-605,4

Budgetavvikelse per nämnd, mkr	2022-12-31	2021-12-31	2020-12-31
Kommunstyrelsen	2,2	1,3	3,4
Revision	0,0	0,0	0,1
Överförmyndarnämnden	0,2	0,2	0,6
Samhällsbyggnadsnämnden	1,8	0,0	-1,4
Vatten och avlopp	0,0	0,0	0,0
Kultur- och fritidsnämnden	0,3	0,3	0,1
Utbildningsnämnden	3,5	0,4	3,1
Socialnämnden	-14,9	-13,5	-2,4
Totalt	-6,9	-11,3	3,5

Kommunstyrelsen inklusive fastighetsförvaltning redovisar för 2022 överskott om 2,2 mkr.

Kommunstyrelsen har ett redovisat överskott om 2,0 mkr. Intäkterna överskrider budget med 2,4 mkr. Merparten är ej budgeterade så som schablonersättning från Migrationsverket för flyktingsamordning, externa medel för LONA/LOVA projekt här återfinns dock motsvarande summa som kostnad. Utöver detta finns intäkter för lokalhyror från bland annat Arbetsförmedlingen samt arrendeintäkter. Kostnaderna är 0,4 mkr högre än budget. Färdtjänst har under 2022 kostat 1,2 mkr mer än budgeterat. För att balansera denna och kostnader vid byte av kommundirektör har allmän sparsamhet rått framförallt för köp av externa tjänster.

Fastighetsförvaltningen redovisar ett överskott om 0,2 mkr. Intäkterna är 0,5 mkr lägre efter försäljning av Tockarps skola. Kostnaderna är 0,7 mkr lägre än budget. Räntor och avskrivningar är 0,6 mkr lägre än budgeterat till följd av projekt som inte färdigställts enligt plan. Personalkostnaderna understiger budget med 0,3 mkr för senare tillsatt tjänst. Fastighetskostnader för drift och underhåll är 0,2 mkr högre än budget.

Kultur- och fritidsnämnden redovisar en nettokostnad som är 0,3 mkr lägre än budget för 2022. Under året har externa projektmedel erhållits för bland annat Stärkta bibliotek och kulturskolebidrag, Dessa förs över åren och påverkar inte nettoresultatet. Under 2022 har behovet av bemanning för skolbibliotek för gymnasiet minskat vilket inte var budgeterat. Förvaltningschefen slutade under året och ersattes internt med lägre personalkostnader som följd.

Samhällsbyggnadsnämnden har ett överskott på +1,8 mkr för 2022.

Intäkterna är för 2022 0,4 mkr högre än budgeterat tack vare ersättningar för detaljplaner samt försäljning av fordon. Lägre behov av extrastädning än budgeterat och lägre intäkter för skogsavverkning drar ner överskottet.

Personalkostnaderna är 1,4 mkr lägre än budgeterat. 1,0 mkr av dessa är lägre jourersättning för vinter då vintern varit mild samt resursbrist för årets första månader. Även budgeterad personal som anställts senare på året bidrar till överskottet.

VA-verksamheten ska uppvisa ett nollresultat. Eventuella över- eller underskott reglerar skuld eller fordran till abonnenterna. Prissättning för försäljning av verksamhetens tjänster regleras i VA-lagen enligt självkostnadsprincipen. När avgifterna överstiger kostnaderna särredovisas dessa som en skuld till abonnentkollektivet.

Vatten och avlopp hade för 2022 ett intäktsöverskott på 1,5 mkr vilket är 1,0 mkr bättre än budgeterat överskott. Per sista december 2021 hade verksamheten ett ackumulerat underskott på 0,6 mkr. Detta är nu reglerat och det finns en skuld till abonnenterna om 1,4 mkr.

Utbildningsnämnden redovisar ett överskott på 3,5 miljoner kronor för år 2022.

Den central förvaltningen redovisar ett underskott på 0,6 miljoner kronor. Under den centrala förvaltningen redovisas främst kostnader för personal på administrationen, licens- och IT-kostnader och kostnader för skolskjuts.

Det har varit färre elever inom pedagogisk verksamhet än budgeterat vilket har gett ett överskott på 2,5 miljoner kronor. Det är främst inom grundskolan avvikelsen är stor. Där har det varit 31 elever färre än budgeterat.

Skolenheterna redovisar ett överskott på 0,5 miljoner kronor. Större avvikelser redovisar följande skolenheter:

- Elevhälsan redovisar ett överskott på 1,5 miljoner kronor beroende på högre statsbidrag och vakanser vid personalomsättning
- Förskolorna redovisar ett underskott på 0,9 miljoner kronor beroende på högre personalbemanning än tilldelad skolpeng
- Mårdensskolan redovisar ett överskott på 1,0 miljoner kronor beroende på ett högt elevantal
- Kungsskolan redovisar ett underskott på 1,3 miljoner kronor beroende på högre personalbemanning än tilldelad skolpeng
- Utbildningscentrum redovisar ett överskott på 0,7 miljoner kronor. Höstterminen 2022 var sista läsåret på de nationella programmen ekonomi, samhällsvetenskap och naturvetenskap. Efter vårterminen 2023 kommer programmen att vara avslutade. I stället har lärlingsutbildning startats upp utbildningscentrum.
- Kostenheten redovisar ett underskott på 1,3 miljoner kronor beroende på högre livsmedelskostnader under året.

Socialnämnden redovisar för 2022 ett underskott på 14,9 miljoner kronor, vilket är en försämring jämfört med resultatet för 2021 men i paritet med resultaten för åren 2017-2020. Underskottet för 2022 härleds till flera faktorer:

- heltidsarbete som norm,
- borttagning av delade turer,
- ökat antal brukare inom hemtjänsten,
- snabbare utskrivningar från sjukhus som medför större behov av biståndsinsatser och kommunal hälso- och sjukvård,
- större antal brukare som är beviljade korttids/fritids LSS,
- ett visst antal brukare med omfattande timmar personlig assistans som Försäkringskassan inte beviljat assistansersättning,
- ett större antal familjehemsplaceringar,
- kommunal egenregi för personlig assistans som har kostnadsutveckling över Försäkringskassan schablonersättning.

Lån

Kommunkoncernens låneskuld uppgick till 176,1 miljoner kronor 31 december 2022. Det är minskning med 12,7 miljoner kronor jämfört med 2021. Det är framför allt Örke lljungabostäder som amorterat av sina lån med drygt 10 miljoner kronor. Av kommunkoncernens långfristiga låneskuld stod kommunförvaltningen för 105,0 miljoner kronor vilket är oförändrat jämfört med föregående år. Långgivare för kommunförvaltningens lån är Kommuninvest.

Förfaller till betalning	Belopp mkr
2023	40
2024	40
2032	25
Summa lån	105

	Kommun- förvaltning	Kommun- koncern
Skuldsättningsgrad	35,6%	43,1%
Långfristig skuldsättningsgrad	17,0%	25,2%

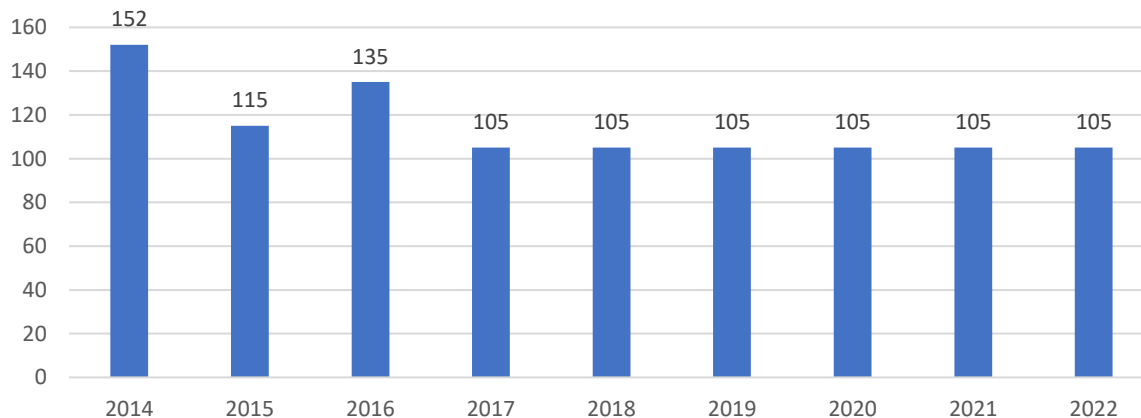
Genomsnittlig kapitalbindningen på skulden är 3,1 år jämfört med 1,4 år vid förra årsskiftet. Den genomsnittliga räntan är 1,3% vilket är 0,2% högre än föregående år.

Den ökade kapitalbindningen beror på att ett lån på 25 mkr omsatts under året till en löptid på 10 år.

Örke lljunga kommun har i sin Finanspolicy som mål att bedriva finansverksamheten så att koncernens betalningsförmåga säkerställs såväl på kort som på lång sikt. Skuldsättningsgraden är ett mått som visar hur stor del av tillgångarna som finansierats med främmande kapital. Den beräknas som kvoten mellan skulder och eget kapital.

Kommunens låneskuld har varit oförändrad sedan 2017 men med anledning av stora investeringar under 2022 och framåt kommer låneskulden att öka. Prognosen för 2023 visar på en ökning om 140 miljoner kronor.

Kommunförvaltningens låneskuld



Soliditet

Soliditet är ett mått som visar hur stor andel av tillgångarna som finansieras med eget kapital och visar därmed också förmågan att motstå sämre tider. Hög soliditet är synonymt med finansiell styrka. Kommunen har ett soliditetsmål på 60 procent beräknat enligt blandmodellen. För kommunens två helägda bolag, Örke lljunga Fjärrvärmeverk och Örke lljungabostäder AB säger ägardirektiven att bolagen ska sträva efter att långsiktigt hålla en soliditet på minst 10 procent respektive 20 procent. Soliditeten beräknas som eget kapital/totalt kapital. För bolagen läggs dessutom 78 procent av de obeskattade reserverna till det egna kapitalet vid beräkning av soliditeten.

Kommunens soliditet exklusive de kommunala bolagen var 72,2 procent den 31 december 2022 att jämföra med 72,0 procent ett år tidigare. Även sett ur ett koncernperspektiv är soliditeten mycket god, 67,3 procent.

Balanskravsresultat

Definitionen av kommunallagens balanskrav innebär att en kommun inte får besluta om en budget med kostnader som överstiger intäkterna. Om resultatet ändå blir negativt måste det kompenseras med motsvarande överskott under de tre kommande åren.

Enligt kommunallagen finns det möjlighet för kommunen att reservera delar av ett positivt balanskravsresultat i en resultatutjämningsreserv (RUR) och i Örkelljunga kommun har man antagit riktlinjer för RUR för att kunna ta denna i anspråk vid framtida konjunktursvängningar.

Kommunen har efter beslut i Kommunfullmäktige den 26 september 2022 gjort en avsättning till RUR med 21 mkr, med hänsyn taget till resultatet från år 2021.

Efter erforderliga justeringar för samtliga realisationsvinster och orealiserade förluster i värdepapper, samt efter förslag till reservering av årets medel till RUR uppgår årets balanskravsresultat till 6,5 mkr.

Enligt riktlinjerna som kommunen antagit får då också resultatmedel efter balanskravsutredning som överstiger 1% av årets skatteintäkter, generella statsbidrag och kommunalekonomisk utjämning, avsättas till RUR. Därmed föreslås en avsättning till RUR med 24 mkr från årets resultat efter balanskravsjusteringar.

Resultatutjämningsreserven uppgår till 52,0 mkr innan avsättning från årets resultat efter balanskravsjusteringar och 76,0 mkr efter förslaget till reservering av årets medel.

	Utfall 2022	Utfall 2021	Utfall 2020
Årets resultat enligt resultaträkningen	-13,0	49,8	43,1
reducering av samtliga realisationsvinster	-1,2	-1,0	-0,2
orealiserade vinster och förluster i värdepapper	44,7	-46,4	-17,1
återföring av orealiserade vinster och förluster i värdepapper	-	25,5	7,2
Årets resultat efter balanskravsjusteringar	30,5	27,9	33,0
reservering av medel till resultatutjämningsreserv	-	-21,0	-20,0
förslag till reservering av årets medel till resultatutjämningsreserv	-24,0	-	-
Balanskravsresultat efter RUR	6,5	6,9	13,0

Väsentliga personalförhållanden

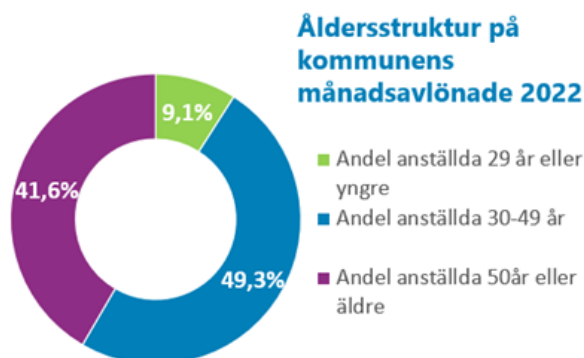
Örkelljunga kommun är organiserad i en traditionell förvaltningsstruktur bestående av Kommunledningsförvaltningen, Kultur och fritidsförvaltningen, Samhällsbyggnadsförvaltningen, Socialförvaltningen och Utbildningsförvaltningen. Varje förvaltning leds av en utsedd förvaltningschef och kommunledningens förvaltningschef är tillika kommundirektör. Örkelljunga kommun är den största arbetsgivaren i kommunen med 880 månadsavlönade, i flera olika yrkeskategorier. Personalredovisningen åskådliggör kommunens medarbetare i siffror, liksom personalomsättning, resultatet av löneöversyn samt personalrelaterade faktorer kopplat till området hälsa och arbetsmiljö.

Medarbetare i Örkelljunga kommun

Månadsavlönade medarbetare har en medelålder på 46 år och består av 83 procent kvinnor och 17 procent män. Drygt 71 procent av kommunens månadsavlönade medarbetare arbetar heltid. 81,2 procent av männen och 68,9 procent av kvinnorna.

Inom socialförvaltning och utbildningsförvaltning återfinns 89,5 procent av kommunens månadsavlönade. Inom de båda förvaltningarna arbetar fler kvinnor än män, vilket ger ett lägre genomsnitt av heltidsanställningar. Årsarbetare är ett mått över alla antalet anställda omräknat till heltidstjänster. I beräkningen ingår såväl tillsvidare anställda som tidsbegränsat anställda och timvikarier. Årsarbetare beräknas genom att summera den faktiska sysselsättningsgraden av månadsavlönade samt arbetade timmar för timavlönade. Exempelvis räknas två deltidsanställda som arbetar femtio procent vardera som en årsarbetare. Skillnad i antal årsarbetare mellan 2022 och 2021 kan delvis förklaras med att medarbetare inom Socialförvaltningen där tjänstledigheterna kopplats till heltidsarbete som norm ökat i jämförelse med föregående år. Utöver detta har Socialförvaltningen under året minskat antal arbetade timmar för timvikarier. Förklaringen kan också delvis bero på att antalet personer i kommunen som arbetar heltid har minskat sedan föregående år.

Årsarbetare i Örkelljunga kommun			
	2022	2021	Förändring
Årsarbetare	819,9	855,3	-35,4
Kvinnor	670,69	696,4	-25,71
Män	149,22	158,9	-9,68



Månadsavlönade i Örskelljunga kommun			
	2022	2021	Förändring
Antal anställda	880	857	23
Kvinnor	731	711	20
Män	149	146	3
Tillsvidareanställda	752	713	39
Kvinnor	629	598	31
Män	123	115	8
Visstidsanställda	128	142	-14
Kvinnor	102	111	-9
Män	26	31	-5
Genomsnittlig sysselsättningsgrad	92,2%	92,6%	-0,4%
Kvinnor	92,0%	92,8%	-0,8%
Män	93,2%	92,5%	0,7%
Antal heltid	625	645	-20
Kvinnor	504	523	-19
Män	121	122	-1

Månadsavlönade per förvaltning		
	Antal	Procent av totalt antal anställda
Kommunledning	21	2,4%
Kvinnor	12	1,4%
Män	9	1,0%
Kultur och Fritid	27	3,1%
Kvinnor	18	2,0%
Män	9	1,0%
Samhällsbyggnad	44	5,0%
Kvinnor	29	3,3%
Män	15	1,7%
Socialförvaltningen	381	43,3%
Kvinnor	337	38,3%
Män	44	5,0%
Utbildning	407	46,3%
Kvinnor	335	38,1%
Män	72	8,2%

Personalomsättning

I nedanstående avsnitt redovisas personalomsättningen för 2022.

Rekrytering

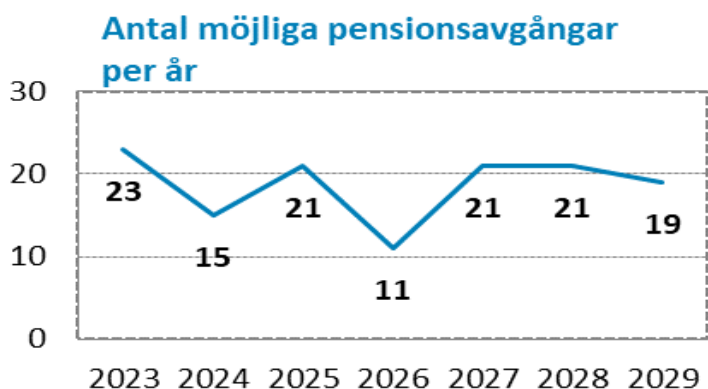
Under 2022 annonserade kommunen 281 lediga tjänster. Av dessa var 109 tillsvidareanställningar, 167 tidsbegränsade anställningar och 5 var sommarjobb/säsonganställning. Detta motsvarar en ökning på 4,85% jämfört med föregående år. Örskelljunga kommun har under 2022 mottagit 1 879 ansökningar vilket är 1 141 färre ansökningar än 2021. Färre antal ansökningar kan delvis bero på färre annonserade sommarjobb och säsonganställningar där kommunen brukar få in många ansökningar. Av de annonserade tjänsterna var 38,79 procent tillsvidareanställningar vilket är en högre andel jämfört med föregående år.

Antal avgångar 2022	
Avgångsorsak	Antal
Arbetsbrist	2
Egen begäran	90
Omorganisation	1
Enskild överenskommelse	5
Personliga skäl	2
Pension	16
Totalt	116

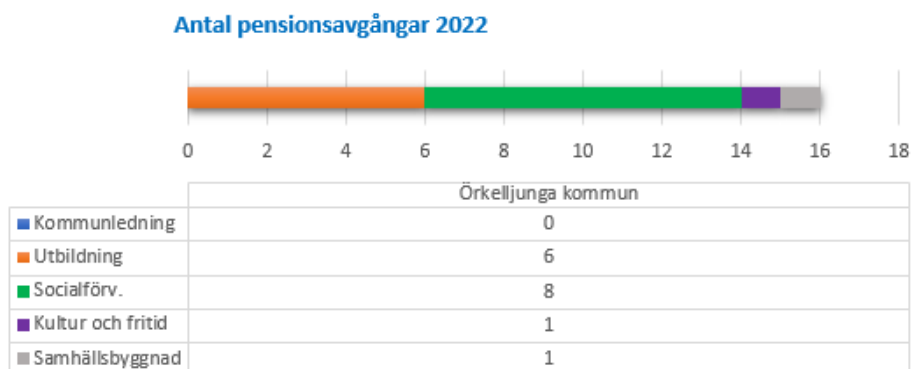
Personalavgångar

Personalomsättningen 2022 har varit lägre än föregående år. Personalomsättningen inklusive pensionsavgångar var sammantaget 13,18 procent, pensionsavgångarna står för knappt två procent av personalomsättningen. Det finns flera olika orsaker till att medarbetare väljer annan arbetsgivare. Ibland saknas det i en liten kommun utvecklingsmöjligheter som medarbetarna efterfrågar vilket är svårt att åtgärda. En annan viktig faktor för att behålla kompetenta medarbetare är löneutvecklingen och att den i Örkelljunga inte är lägre än i närliggande kommuner som kan erbjuda andra fördelar med till exempel pendlingsmöjligheter med kollektivtrafik. Under 2022 arbetade vi fram riktlinjer för distansarbete, där vi är restriktiva med att erbjuda möjligheten till distansarbete. Efter pandemin har vi märkt att allt fler medarbetare efterfrågar denna möjlighet. Det viktiga att vi hör av oss till befintliga medarbetare efterfrågan så att de väljer att arbeta kvar i kommunen.

Pensionsavgångarna bland tillsvidareanställd personal har främst varit fördelade mellan Socialförvaltningen och Utbildningsförvaltningen. Nedan sammanställs en framtidsprognos över möjliga pensionsavgångar i kommunen. Prognosen förutsätter att medarbetaren är tillsvidareanställd och väljer att gå i pension när hen fyllt 65 år.



Enligt framtidsprognosen ser kommunen ut att möta likvärdiga siffror under nästkommande år men därefter ökar avgångarna vilket man redan nu kommer ta höjd för i rekrytering och kompetensförsörjningsstrategi. Socialförvaltningen och Utbildningsförvaltningen sysselsätter tillsammans nästan 90 procent av kommunens anställda, vilket innebär att det är yrkesgrupper som undersköterskor, personliga assistenter, förskollärare och ämneslärare som vi kommer ha störst behov att ersätta framöver. Även specialister och nyckelkompetenser är svåra att rekrytera till en liten kommun. Stora kommuner har flera specialister inom olika områden som vid tillfälliga vakanser kan ersätta varandra. I Örkelljunga kommun arbetar specialister oftast ensamma, vilket gör att vi som arbetsgivare blir väldigt sårbara också med en låg personalomsättning på denna typ av tjänster. Möjliga lösningar är att hitta smarta digitala hjälpmedel för att bedriva verksamhet där allt färre medarbetare ska leverera välfärd till allt fler kommuninnevånare.



Löneöversynen 2022

Totalt ökade heltidslönerna i Örskelljunga kommun med 2,09 procent efter löneöversynen 2022. Utfallet var något lägre än föregående år vars löneöversyn uppgick till 2,42 procent. Skillnaden berodde i huvudsak på att det generellt fanns ett lägre löneutrymme att fördela i förvaltningarna. Det togs ett politiskt beslut att budgetramarna helt skulle räknas upp med index PKV vilket innebar att löneutrymmet inkluderades i förvaltningarnas rambudget. Tidigare år har löneutrymmet hanterats centralt och fördelats till respektive förvaltning efter gemensam dialog i kommundirektörens ledningsgrupp och centrala HR. Skillnaden med att löneutrymmet fanns i varje förvaltnings budgetram var att man inom egen förvaltning hade större möjlighet att göra egna prioriteringar. Prioriteringar i den årliga löneöversynen som gällde alla förvaltningar följde gällande avtal samt särskilda nyckelfunktioner/ specialister i kommunen i stället för specifika yrkesgrupper.

Alla avtalsområden förutom vårdförbundet följde tidplan och ny lön utbetalades från och med april månad. Vårdförbundets centrala huvudöverenskommelse var klar först i april, därefter skulle lokala avtal tecknas innan ny lön kunde utbetalas under september.

Hälsa och arbetsmiljö

För att ge god service av hög kvalitet till kommuninvånarna behöver kommunen kompetenta medarbetare som trivs med sina arbeten och som mår bra. Under våren inleddes en central utvecklingsresa med stort fokus på arbetsmiljöfrågor och chefsutveckling. Kunskap är en förutsättning för att bedriva ett gott arbetsmiljöarbete i kommunens verksamheter. Nya chefer och nya skyddsombud erbjuds digitala arbetsmiljöutbildningar när de börjar sina tjänster. Under hösten 2022 hade vi också fysiska arbetsmiljöutbildningar med företagshälsovården vilket var efterfrågat efter pandemiåren. I kommundirektörens ledarforum träffas alla kommunens chefer ett antal tillfällen om året för att tillsammans arbeta med chefsutvecklingsresan. Under 2022 fokuserades ledarforum på arbetsmiljöfrågor, service och bemötande samt HME, kommunens årliga medarbetarundersökning.

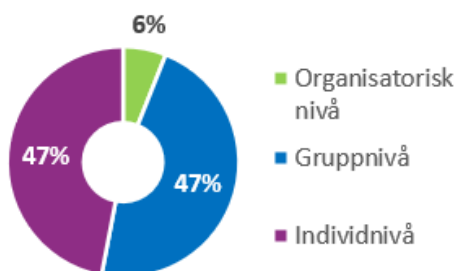
Friskvård

Friskvårdsbidraget höjdes 2021 till 2000 kronor per år och månadsavlönad. Under 2022 nyttjades friskvårdsbidraget av 463 medarbetare vilket är en ökning på 23,46 procent i jämförelse med föregående år. 2022 betalade kommunen ut 822 278 kronor i friskvårdsbidrag. Genom att vi uppmuntrar våra medarbetare att aktivera sig fysiskt genereras positiva effekter på både den psykiska och den fysiska hälsan.

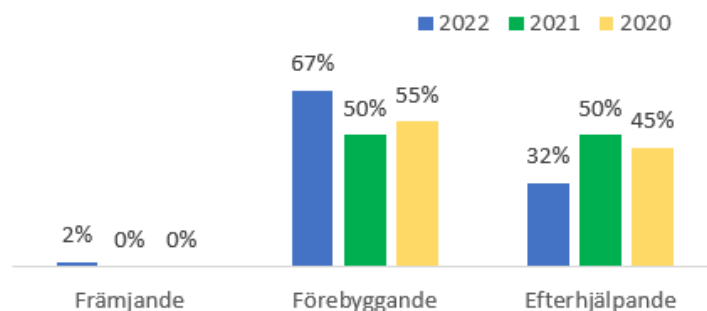
Företagshälsovård

I samverkan med familjen Helsingborg genomfördes gemensam upphandling av aktör inom företagshälsovård. Feelgood AB vann upphandlingen och blev fortsatt extern leverantör av företagshälsovård. Örskelljunga kommun köper tjänster av främjande, förebyggande och efterhjälpande karaktär vilka alla är viktiga insatser. Under 2022 minskade efterhjälpande insatser med 18 procentenheter, de främjande insatserna ökade med 2 procentenheter och de förebyggande insatserna ökade med 17 procentenheter.

Målgrupp för insatser gjorda av företagshälsovården

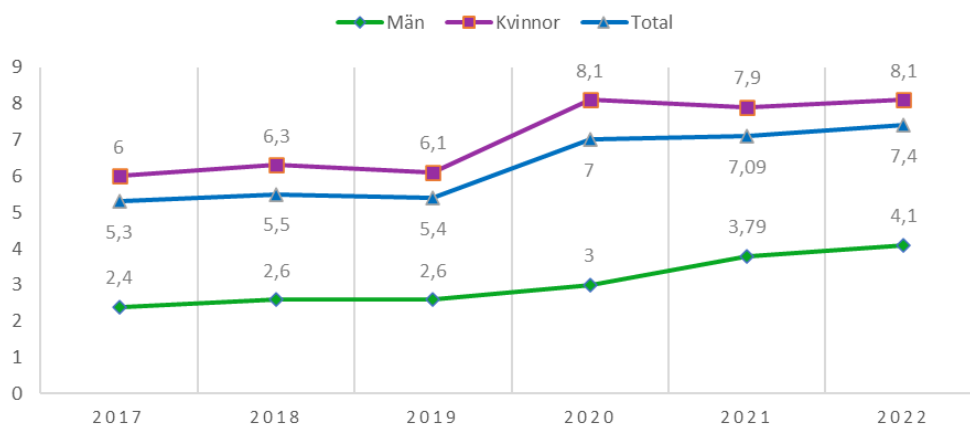


Karaktär av genomförda insatser via företagshälsovården



Sjukfrånvaro

Sjukfrånvaron avser andelen frånvaro av ordinarie arbetstid grundat i någon form av ohälsa. Under perioden januari till december ökade den totala sjukfrånvaron med 0,3 procentenheter i jämförelse med samma period föregående år, vilket även gör sjukfrånvaron till 1,34 procentenheter högre än genomsnittet för de senaste fem åren i Örskelljunga kommun. Likt många andra arbetsgivare, har Örskelljunga kommun följt regeringens restriktioner och uppmanat medarbetare att sjukanmäla sig vid minsta tecken på sjukdomssymptom. Coronapandemin och medföljande restriktioner som rådde under delar av året har delvis påverkat ohälsotalet.



Sjukfrånvaro över tid redovisat i procent.

Sjukfrånvaro Örskelljunga kommun

	Total sjukfrånvaro	Långtidssjukfrånvaro	Sjukfrånvaro kvinnor	Sjukfrånvaro män	Sjukfrånvaro åldersgrupp <29 år	Sjukfrånvaro åldersgrupp 30-49 år	Sjukfrånvaro åldersgrupp >50 år
Örskelljunga kommun 2022	7,4%	29,0%	8,1%	4,1%	6,5%	7,5%	7,4%
Örskelljunga kommun 2021	7,1%	37,4%	7,9%	3,8%	6,7%	6,5%	7,9%
Örskelljunga kommun 2020	7,0%	33,6%	8,1%	3,0%	5,8%	6,6%	7,9%

Personalförening

Örkelljunga kommun har en personalförening vid namn Ljungandan. Personalföreningen drivs av frivilliga medarbetare och är till för alla kommunens anställda oavsett anställningsform och anställningstid. Personalföreningens syfte är att erbjuda ett brett urval av aktiviteter för att bygga såväl hälsa, gemenskap som arbetsglädje.

Hållbart medarbetarengagemang

Örkelljunga genomför årligen en medarbetarundersökning med fokus på hållbart medarbetarengagemang (HME). HME mäter områdena motivation, ledarskap och styrning. Genom att mäta HME skapas förutsättningar för lärande och utveckling i verksamheterna. Genom att stärka såväl medarbetarengagemanget som service och bemötande i det dagliga arbetet förväntas en ökad kvalitet på de välfärdstjänster vi levererar till kommuninnevånarna. Under 2022 arbetade de centrala funktionerna medvetet med kommunikationen om vikten av ett högt HME. Både chefer och medarbetare fick återkommande information och uppmuntran om att besvara enkäten så att resultatet blev tillförlitligt och representerade en majoritet av våra medarbetare. Det medvetna arbetet resulterade i en ökad svarsfrekvens med nästan 20% vilket var mycket positivt.

Förväntad utveckling

Kommunens befolkningsprognos från december 2022 visar att befolkningen prognosticeras att öka. År 2027 kommer invånarantalet passera 11000. Befolkningsprognosen är i hög utsträckning byggbaserad och förutsätter att planerade byggnationer genomförs.

Förskola, grundskola, gymnasie- och vuxenutbildning

Skolverksamheterna i Örkelljunga har historiskt presterat väl utifrån förutsättningar i jämförelse med riket även om resultaten ligger på en låg nivå. I utbildningsplanen betonas skolans kompensatoriska uppdrag. Utifrån de underlag som tas fram i kvalitetsplanen kommer möjligheterna att förstärka utvecklingsarbetet att öka på förvaltnings- och enhetsnivå. Syftet är att öka möjligheterna för barn och elever att lyckas och må bra i våra skolverksamheter oavsett deras förutsättningar.

Planeringen för en ny skolbyggnad i anslutning till Kungsskolan är påbörjad av Fastighetsenheten. Skolbyggnaden planeras initialt för åk 4-6 och är tänkt att avlasta Mården- och Beringskolan. En upphandling är påbörjad under hösten 2022.

I Örkelljunga har antalet barn med behov av särskilt stöd ökat. Örkelljunga har flest antal barn inom LSS per capita i Skåne. Även andelen barn som familjehemsplaceras i kommunen är stor. Flera av de familjehemsplacerade barnen kommer till Örkelljungas skolor i sina tidiga tonår och det krävs stora insatser för att öka möjligheterna för dem att lyckas. Barnen har rätt till stöd utifrån sina individuella behov. Ett välorganiserat stöd finns idag i form av utveckling av bemötandekompetensen i skolverksamheterna genom vägledande samtal (ICDP) och suicidprevention samt arbete inom ramen för Youth awareness of mental health som bidrar till en förbättrad lärmiljö. Behovet av att utveckla arbetet med särskilda undervisningsgrupper undersöks.

Antalet barn i förskoleverksamheten ökar. En anledning är att fler barn skrivs in i förskolan jämfört med tidigare år. De förväntade ökningarna av barn och elever hanteras inom ramen för arbetet med en kommunövergripande lokalförsörjningsplan som Utbildningsförvaltningen deltar i.

Ett beslut om etablering av alternativa barnomsorgsformer har fattats av Kommunfullmäktige den 2022-06-27. Planeringen för verksamheten och dess finansiering kommer att påbörjas under kommande läsår.

Antalet elever som går i grundsärskolan har ökat för att ligga omkring ett 30-tal elever. Antalet elever i gymnasiesärskolan växer och förväntas vara omkring ett 15-tal elever de kommande åren. Verksamheten påverkas då lärmiljöer och organisation behöver anpassas.

Samarbetet med Socialförvaltningen utvecklas. Ett närmare samarbete mellan Arbetsmarknadsenheten och vuxenutbildningen har påbörjats och arbetsmarknadskonsulenten har samlokaliseras med studie- och yrkesvägledning, vuxenutbildning, och KAA i Utbildningscentrums lokaler. Ett förebyggande och främjande arbete krävs för att skapa en trygg uppväxtmiljö. Den gemensamma familjecentralen och fältverksamheten bidrar till att fånga upp barn och ungdomar i samarbete med skol- och fritidsgårdsverksamheterna. Ett fördjupat samarbete kring tidiga insatser prioriteras. Ytterligare samarbeten inom fritidshem och i särskilda undervisningsgrupper planeras. Sociala team och team som utgår från barnet/eleven planeras.

Äldreomsorg, hemtjänst, LSS och IFO

Arbetet med implementering av det nya arbetssättet *Individens behov i centrum (IBIC)*, som berör biståndshandläggningen inom äldreomsorgen, LSS-handläggningen samt socialpsykiatrien har pågått under 2022. IBIC med nivåbeslut är igång för att skapa mer flexibla lösningar.

Genom aktivt arbete på myndigheten och ett tätt samarbete med öppenvården har hemmaplanslösningar kunnat användas i ett flertal fall, som ett alternativ till längre externa placeringar av ungdomar.

Samverkan med utbildningsförvaltningen finns bland annat genom regelbundna träffar mellan socialsekreterare för barn och unga och skolkuratorer. Enhetschef för myndigheten har deltagit vid förskolornas och skolornas kompetensutvecklingsdagar för att informera om socialtjänstens arbete och skapa förståelse och god grund för samarbete mellan förvaltningarna.

Pandemin har i stor utsträckning präglat äldreomsorgsverksamheten. Beslut om Södergårdens renovering har inneburit stor påverkan på äldreomsorgen. Samtliga verksamheter berörs, hemtjänst centrum och syd utgår från Tallgården. Korttid och växelvård har flyttat till Solgården som under denna period blivit uppfräschad och moderniserad, 12 platser har skapats, och är utlokaliserad. Verksamheten samverkar med hemtjänst nord och har gemensam enhetschef. Hemtjänsten har fått fler elcyklar för att på detta sätt klara transporter smidigt och på ett miljövänligt sätt. Inom hemsjukvården och hemtjänsten finns det svårigheter med att möta den ökande andelen äldre kommuninvånare som är multisjuka och/eller har tillfälligt sviktande hälsa.

Samhällsutveckling

Stora händelser som förväntas under kommande år är bland annat att kommunens översiktsplan närmar sig färdigställande och antagande, att samtliga kommunens detaljplaner kommer att vara digitaliserade samt att det nya kulturmiljöprogrammet färdigställs. I den nya stadsdelen Origo inleds arbete med detaljplan och planprogrammet för Hjelmsjöro går vidare. Arbete med detaljplan för en biogasanläggning i Skånes Fagerhult pågår.

Kommunen har under de senaste åren haft en målsättning om att lansera en E-tjänst för bygglov. På grund av ej avsatta medel till denna tjänst så har inte detta mål uppnåtts. Förhoppningen är att målsättningen ska bli verklighet under de närmsta två åren. Förvaltningen ser eventuellt att kurvan för bygglovsärenden sjunker på grund av konjunktur och inflation. En minskning av bygglovsärenden, ger förvaltningen utrymme att succesivt komma till rätta med tillsynsskulden. Att bedriva tillsyn och ha ett uppdaterat kulturmiljöprogram leder till skapande av attraktiva boendemiljöer för kommunens invånare, vilket anknyter till kommunens mål, mål 2.

Bibliotek, kultur, evenemang och fritid

Invigning av aktivitetsområde Svennegårds park i Eket skedde under maj månad. Statistik på beläggning i hallar visar ökning och det gäller även elevantal på kulturskola. Lån på huvudbibliotek och från biblioteksbil ökar. Nytt boknings- och bidragssystem för föreningslivet samt bibliotekssystem för skol- och folkbibliotek är under implementering och väntas bli klart under 2023.

Högläsningprojekt på äldreboende har initierats under 2022 och är ett samarbete mellan studieförbund, folkbibliotek och socialförvaltningen där volontärer utför uppdraget. Både antal genomförda evenemang och antal evenemangsbesökare har nått rekord sedan år 2017. Sommarens musikevenemang på Hjelmsjöborg, av Malmö Opera, blev publikrekord när 423 besökare slöt upp under evenemanget.

Resultaträkning

Miljoner kronor	Not	Kommun 2022	Kommun 2021	Koncern 2022	Koncern 2021
Verksamhetens intäkter	3	144,8	145,2	190,7	190,4
Verksamhetens kostnader	4,10	-738,4	-721,9	-773,7	-756,5
Avskrivningar	5	-29,1	-28,7	-37,4	-37,2
Verksamhetens nettokostnader		-622,7	-605,5	-620,4	-603,3
Skatteintäkter	6	414,0	386,7	414,0	386,7
Generella statsbidrag och utjämning	7	239,7	226,1	239,7	226,1
Verksamhetens resultat		31,0	7,2	33,3	9,4
Finansiella intäkter	8	1,9	44,7	2,1	44,8
Finansiella kostnader	9	-45,9	-2,1	-46,9	-3,1
Resultat efter finansiella poster		-13,0	49,8	-11,5	51,1
Årets resultat		-13,0	49,8	-11,5	51,1

Balansräkning

Miljoner kronor	Not	Kommun 2022	Kommun 2021	Koncern 2022	Koncern 2021
Anläggningstillgångar					
Immateriella tillgångar	11	-	-	-	-
Materiella anläggningstillgångar					
Mark, byggnader, tekniska anläggningar	12	450,4	433,6	524,1	509,5
Pågående nyanläggningar	13	87,3	32,7	90,8	33,6
Maskiner och inventarier	14	16,2	15,1	68,0	69,9
Övriga anläggningstillgångar	15	-	-	0,2	0,1
Finansiella anläggningstillgångar	16	12,7	16,3	9,1	12,9
Summa anläggningstillgångar		566,6	497,8	692,3	626,0
Omsättningstillgångar					
Förråd, lager, exploateringstillgångar	17	25,6	27,9	26,7	29,1
Kortfristiga fordringar	18	92,7	67,5	99,7	75,3
Kortfristiga placeringar	19	177,7	221,7	177,7	221,7
Kassa, bank	20	36,9	111,1	74,2	155,3
Summa omsättningstillgångar		332,9	428,2	378,3	481,4
Summa tillgångar		899,5	925,9	1 070,6	1 107,4
Eget kapital, avsättningar och skulder					
Eget kapital					
Eget kapital	21	649,7	666,4	720,1	735,2
Varav årets resultat exkl RUR		-13,0	49,8	-11,5	51,2
Varav Resultatutjämningsreserv		52,0	31,0	52,0	31,0
Avsättningar					
Avsättningar för pensioner och liknande förpliktelser	22	11,9	11,5	11,9	11,5
Andra avsättningar	23	6,3	8,1	22,8	23,1
Uppskjuten skatt		-	-	5,7	5,6
Skulder					
Långfristiga skulder	24	110,4	110,5	181,5	194,7
Kortfristiga skulder	25	121,2	129,3	128,6	137,3
Summa eget kapital, avsättningar och skulder		899,5	925,9	1 070,6	1 107,4
Ansvarsförbindelser och panter					
Pensionsförpliktelser	26	151,4	159,3		
Borgensförbindelser bolag och förbund	27	87,3	100,1		
Kommuninvest	28				
Ansvarsförbindelse fiber	29	3,7	7,2		

Kassaflödesanalys

DEN LÖPANDE VERKSAMHETEN	Noter	Kommun	Kommun	Koncern	Koncern
		2022	2021	2022	2021
Årets resultat		-13,0	49,8	-10,4	52,1
Justering för av- och nedskrivningar	5	29,1	37,9	37,4	46,6
Justering för gjorda och återförda avsättningar	22,23	-1,4	8,9	0,2	11,3
Justering för övr ej likviditetspåv poster*	A	-0,6	-11,5	-1,2	-12,2
Ökning av periodiserade anslutningsavgifter*		0,2	-	0,2	-
Medel från verksamheten före förändr av rörelsekapital		14,3	85,1	26,2	97,8
Ökning(-)/minskning kortfristiga fordringar	18,19	18,7	-22,6	18,2	-23,0
Ökning(-)/minskning förråd och lager	17	2,3	-2,7	2,4	-3,0
Ökning(+)/minskning kortfristiga skulder	25	-8,1	6,5	-7,6	6,6
Kassaflöde från den löpande verksamheten		27,2	66,4	39,3	78,3
INVESTERINGSVERKSAMHETEN					
Investering i immateriella anläggningstillgångar	11	0,0	0,0	0,0	0,0
Investering i materiella anläggningstillgångar	12-15	-103,7	-29,6	-109,9	-32,9
Försäljning av materiella anläggningstillgångar	12-15	2,4	0,0	2,4	0,0
Investering i finansiella anläggningstillgångar	16	-0,1	-2,8	-0,1	-2,8
Försäljning av finansiella anläggningstillgångar	16	0,0	0,0	0,0	0,0
Kassaflöde från investeringsverksamheten		-101,4	-32,4	-107,6	-35,7
FINANSIERINGSVERKSAMHETEN					
Nyupptagna lån	24	0,0	0,0	0,0	0,0
Amortering av lån	24	0,0	0,0	-12,8	-2,6
Förändring övr långfristiga skulder*	24	-	-0,3	-	-0,3
Kassaflöde från finansieringsverksamheten		0,0	-0,3	-12,8	-2,9
Årets kassaflöde		-74,2	33,7	-81,1	39,7
Likvida medel vid årets början	20	111,1	77,4	155,3	115,6
Likvida medel vid årets slut	20	36,9	111,1	74,2	155,3
Förändring Likvida medel		-74,2	33,7	-81,1	39,7

* Från och med 2022 särredovisas ökning/minskning av periodiserade anslutningsavgifter och periodiserade investeringsbidrag under kassaflöde från den löpande verksamheten och inte som förändring av övriga långfristiga skulder under kassaflöde från finansieringsverksamheten.

Not A, justering för ej likviditetspåv poster	Kommun	Kommun	Koncern	Koncern
	2022	2021	2022	2021
Upplösning av bidrag till infrastruktur	-0,1	-	-0,1	-
Upplösning av periodiserade anslutningsavgifter VA	-0,2	-	-0,2	-
Intäktsföring av påg av tidigare påg investeringsprojekt	-0,3	-	-0,3	-
Övriga ej likviditetspåverkande poster	0,0	11,5	-0,6	12,2
* Justering av ej likviditetspåverkande poster	-0,6	11,5	-1,2	12,2

Noter

Not 1. Redovisningsprinciper

Den kommunala redovisningen regleras i Kommunallagen (kapitel 8) samt Lag (2018:597) om kommunal bokföring och redovisning (LKBR). Utöver detta lämnar Rådet för kommunal redovisning (RKR) rekommendationer för kommunsektorns redovisning. Årsredovisningen är upprättad i enlighet med LKBR och rekommendationer utgivna av RKR, med nedan redovisade undantag angående redovisning av finansiell leasing.

Värderingsprinciper

Intäkter redovisas i den omfattning det är sannolikt att de ekonomiska tillgångarna kommer att tillfalla kommunen samt att intäkterna kan beräknas på ett tillförlitligt sätt.

Investeringsinkomster i form av bidrag och avgifter (intäkter från avgifter, bidrag och försäljningar) skuldförs och intäktsförs i samma takt som investeringen förbrukas. Enligt den nya rekommendation (R2 Intäkter) så ska inkomster från gatukostnads- och exploateringsersättningar samt bidrag från privata bidragsgivare intäktsredovisas när intäktskriterierna är uppfyllda och det inte längre finns någon förpliktelse gentemot motparten. Intäktsredovisningen ska inte påverkas av de principer som tillämpas för avskrivningar.

Fordringar har upptagits till de belopp med vilka de beräknas inflyta. Kundfordringar från 2021 och tidigare betraktas som osäkra och kostnadsförs i sin helhet i bokslutet.

Tillgångar, avsättningar och skulder har värderats till anskaffningsvärde, om inget annat anges nedan.

Periodiseringar av inkomster och utgifter har skett enligt god redovisningssed och periodiseras till det år då vara levereras, tjänst utförs eller händelse inträffar.

Klassificering

Anläggningstillgångar, långfristiga skulder och avsättningar består i allt väsentligt enbart av belopp som förväntas återvinnas eller betalas efter mer än tolv månader räknat från balansdagen. Föregående år redovisades lån som förföll inom 12 månader som kortfristiga. Skulderna har justerats till långfristiga för att vara jämförbara med 2022 års skulder.

Omsättningstillgångar och kortfristiga skulder består i allt väsentligt enbart av belopp som förväntas återvinnas eller betalas inom tolv månader räknat från balansdagen.

Sammanställd redovisning (koncernen)

Syftet med den sammanställda redovisningen är att ge en samlad helhetsbild av kommunens ekonomiska ställning oberoende av i vilken juridisk form verksamheten bedrivs. I den sammanställda redovisningen ingår sedan tidigare år alla bolag med ett kommunalt ägande om minst 20 %. Enligt 9 kap. 14 § LKBR ska upplysning lämnas om vilka kommunala koncernföretag som ingår i den kommunala koncernen och skälen för detta.

För att ingå i de sammanställda räkenskaperna krävs ett betydande inflytande, vilket definieras som >20% ägande eller (enligt 2 kap. 5 § tredje stycket LKBR ska) – om inflytandet inte är betydande – den juridiska personen ändå anses vara ett kommunalt koncernföretag, om den har särskild betydelse för kommunens verksamhet eller ekonomi.

Företag som samägs med annan kommun och vars verksamhet är en kommunal angelägenhet, ska anses ha särskild betydelse för kommunens verksamhet.

De kommunala koncernföretag som ingår i den kommunala koncernen är de helägda bolagen Örkelljungabostäder och Örkelljunga Fjärrvärmeverk. Dessutom ingår Närab där ägarandelen uppgår till 26%. I den sammanställda redovisningen ingår dock ej RSNV (Räddningstjänsten Skåne Nordväst), Medelpunkten eller Söderåsens Miljöförbund där kommunen har en mindre ägarandel. Undantag görs enligt LKBR 12 kap 3§ och RKR R16 där företag vars verksamhet är av obetydlig omfattning, vilket definieras som företag där den kommunala koncernens andel av omsättning eller omslutning är mindre än 2 procent av skatteintäkter och generella statsbidrag. Den sammanlagda kommunala koncernens andel av omsättningen eller omslutningen får inte dock inte överstiga 5 procent av skatteintäkter och generella bidrag. Andelen för dessa förbund/företag understiger 5 procent.

Den kommunala koncernens sammansättning har inte förändrats under räkenskapsåret. Vid upprättandet av den sammanställda redovisningen tillämpas full konsolidering av kommunens helägda dotterbolag, vilket innebär att bolagens samtliga tillgångar, skulder, intäkter och kostnader redovisas i balans- och resultaträkningen. För delägda bolag tillämpas proportionell konsolidering vilket innebär att endast ägda andelar av räkenskapsposterna ingår i den sammanställda redovisningen. Interna mellanhavanden samt interna vinster inom kommunkoncernen har eliminerats. Inga dotterbolag har förvärvat eller avyttrats under året. Kassaflödesanalysen i den sammanställda redovisningen är baserad på de rapporterade kassaflödesanalyserna för de underliggande enheterna och med elimineringar för interna transaktioner.

Skatteintäkter

Redovisning av kommunala skatteintäkter sker efter RKR rekommendation nr R2 om redovisning intäkter. Rekommendationen innebär att skatteintäkter ska redovisas det år som de skattskyldigas inkomst tas upp till beskattning. Som underlag för redovisning av skatteintäkter har prognosen som SKR publicerar i december under räkenskapsåret använts.

Anläggningstillgångar

Tillgångar avsedda för stadigvarande bruk med en varaktighet på minst tre år och med ett anskaffningsvärde om som överstiger ett prisbasbelopp exklusive mervärdesskatt klassificeras som anläggningstillgång. I anskaffningsvärdet för en tillverkad anläggningstillgång ingår kostnader som direkt kan hänföras till produktionen av tillgången och en skälig andel av indirekta tillverkningskostnader. Anläggningstillgångar upptas i balansräkningen till anskaffningsvärdet med avdrag för planliga avskrivningar. Ränteutgifter aktiveras inte. Kommunen tillämpar huvudregeln och redovisar ränteutgifter som kostnad i resultaträkningen det räkenskapsår de hänförs till.

Avskrivningar

Avskrivningarna beräknas på tillgångarnas anskaffningsvärde. Avskrivningarna sker linjärt och påbörjas när anläggningarna tas i bruk. Avskrivningstiden för anläggningstillgångar fastställs efter en bedömning av tillgångens nyttjandeperiod. Om en ny bedömning om nyttjandeperioden väsentligt avviker från tidigare bedömningar görs en justering av avskrivningstiden för innevarande år och framåt. Kommunen tillämpar komponentavskrivning för nyinvesteringar sedan 2015. På nästa sida beskrivs de avskrivningstider som normalt tillämpas i kommunen.

Typ av tillgång	Avskrivningsperiod
Allmän markreserv och detaljplaner	Ingen avskrivning
Bygg, stomme	75 år
Bygg, yttre	33 år
Bygg, inre	20 år
Ventilation, hiss, maskiner, elinstallationer	20 år
Larm	15 år
Vitvaror	10 år
IT-struktur	5 år
VA	20-50 år
Gata/Park	20-33 år alternativt ingen avskrivning
Pågående projekt	Ingen avskrivning
Fastighetsinstallationer	5-20 år
Maskiner	5-33 år
Inventarier	3-20 år
Bilar och transportmedel	5-15 år
Konst	Ingen avskrivning

Exploateringsredovisning

Med exploateringsverksamhet avses åtgärder som syftar till att anskaffa, bearbeta och iordningsställa råmark för bostads- och näringslivsändamål. I de fall avsikten är att sälja en färdigställd exploateringsfastighet klassificeras och värderas marken till omsättningstillgång.

Tillgångar som kommer att ägas av kommunen klassificeras som anläggningstillgång och ingår i investeringsredovisningen.

Mark som ska kvarstå i kommunens ägo (allmän platsmark) klassificeras som anläggningstillgång. Enbart den del som ska försälas (tomtmarken) klassificeras om från markreserv till omsättningstillgång. Omklassificering från markreserv till omsättningstillgång sker i samband med att detaljplanen har vunnit laga kraft samt att iordningställandet av marken har inletts.

Utgifter för upprättande av översikts- och detaljplan kostnadsförs (RKR, R3).

Omsättningstillgångar, dvs tomtmarken, tas upp till det lägsta av anskaffningsvärde/bokfört värde och det verkliga värdet på balansdagen (=LVP) (LKBR kap. 7, 5 §).

Verkligt värde = nettoförsäljningsvärde. Vid fastställandet av försäljningspriset får man utgå från det belopp som parter, vilka är välinformerade och oberoende av varandra, med intresse av transaktionen skulle vara beredda att betala. Nedskrivning sker till nettoförsäljningsvärdet om detta är det lägsta värdet.

Post för post (principiellt tomt för tomt) gäller vid värdering och realisering av intäkt/kostnad vid försäljning.

Försäljning av tomt, s.k. köpeskillingsaffärer, handlar om att mot en ersättning överföra ägandet av fastigheten/tomten. Intäkt ska normalt redovisas vid dagen för tillträdet (faktiskt ägarskifte). Försäljningsinkomster får inte ”parkeras” i balansräkningen och resultatredovisas när planområdets alla tomter är sålda/projektet i sin helhet är genomfört.

Motsvarande får man inte vänta med att kostnadsredovisa tills alla planområdets tomter är sålda. Kostnaden för en såld tomt är lika med dess anskaffningsvärde/bokfört värde. Det ingår inte några värden relaterade till allmän platsmark i värdet/kostnadsredovisningen.

Finansiella tillgångar

Köp och försäljning av finansiella tillgångar redovisas per affärsdagen. Finansiella tillgångar som kommunen innehar för att generera avkastning eller värdestegring värderas vid första redovisningstillfället till anskaffningsvärde. Eventuella transaktionsutgifter som är direkt hänförliga till förvärv av sådana tillgångar kostnadsförs då de uppkommer. Efter första redovisningstillfället värderas finansiella tillgångar som innehas för att generera avkastning eller värdestegring till verkligt värde i den mån det är förenligt med 7 kap. 6 och 7 §§ LKBR. Förändringen i tillgångarnas verkliga värden redovisas löpande i resultaträkningen.

Semesterlöneskuld

Semesterlöneskulden avser ej uttagna semesterdagar. Tillsammans med ej kompenserad övertid och därpå upplupen arbetsgivaravgift redovisas detta som en kortfristig skuld.

Pensionsåtaganden

Förpliktelser för pensionsåtaganden för anställda i kommunen är beräknade enligt RIPS21 och redovisas enligt den s.k. blandmodellen i enlighet med lag om kommunal bokföring och redovisning. Redovisning enligt blandmodellen innebär att pensioner, inklusive löneskatt, intjänade till och med 1997 behandlas som en ansvarsförbindelse. Utbetalning av pensionsförmåner som intjänats till och med 1997 redovisas som kostnad i resultaträkningen. Pensionsförmåner, inklusive löneskatt, som intjänats från och med 1998 redovisas årligen som kostnad i resultaträkningen och som avsättning i balansräkningen.

Särredovisning

Vatten- och avloppsverksamheten ingår i kommunens samlade verksamhet. Särredovisning för VA-verksamheten har upprättats enligt lagen (2006:412) om allmänna vattentjänster. Särredovisningen finns tillgänglig hos Örkeljunga kommun och på kommunens hemsida. Årets överskott i VA-verksamheten översteg tidigare års underskott och redovisas som kortfristig skuld gentemot VA-verksamheten.

Driftredovisning

Vid beräkning av personalomkostnader i form av arbetsgivaravgifter, avtalspension och löneskatt har en schablon använts. Kommunen följer Sveriges Kommuner och Regioners beräkning och fördelar personalomkostnaderna med 39,25% av lönekostnaden.

Kapitalkostnader, i form av avskrivningar och ränta på bundet kapital beräknas enligt rak nominell metod. Det innebär att kostnaden består av linjär avskrivning på anläggningstillgångarnas avskrivningsbara värde och ränta på tillgångarnas bokförda restvärde. Den internt beräknade räntan har satts till 2,5%. Aktuella avskrivningstider har inte förändrats från Årsredovisning 2021.

Gemensamma kostnader som fördelas mellan kommunen olika verksamheter genom interndebitering är:

- Hyreskostnader: Internhyran sätts till fastighetsförvaltningens självkostnad.
- Kost: Debitering sker av kommunens produktionskök till självkostnad, beräknad på portionspris.
- Gemensamma IT-relaterade kostnader fördelas med schablon.

Investeringsredovisningens utgifter består av kommunexterna utgifter och utgifter för egen anläggningspersonals timkostnader.

All kommunintern fakturering har skett utan vinstpåslag.

Avvikelser från redovisningsprinciper

Kommunen avviker från lagen om kommunal bokföring och redovisning gällande redovisning av leasing (RKR R5). Kommunen innehar objekt som kan klassas som finansiell leasing men då redovisningen av den finansiella leasingen inom koncernen hade varit tidskrävande och upprättandet av den finansiella leasingen inte bedöms ge mycket mer information för läsaren har beslut tagit att inte upprätta detta. Kommunen följer därmed inte Rådet för kommunal redovisnings rekommendation R5 Leasing.

Not 2. Övriga upplysningar

Särredovisningar

Verksamheten för Vatten och Avlopp särredovisas och presenteras på kommunens hemsida.

Kostnad för räkenskapsrevision

Den sammanlagda kostnaden för räkenskapsrevision för sakkunniga revisorer uppgick för 2022 till 160 000 kronor.

Not 3-28

	Kommun	Kommun	Koncern	Koncern
Miljoner kronor	2022	2021	2022	2021
Not 3: Verksamhetens intäkter				
Försäljningsintäkter	4,1	11,5	29,8	39,0
Taxor och avgifter	47,8	36,8	62,7	49,6
Hyror och arrenden	11,0	10,6	21,7	21,0
Bidrag och kostnadsersättningar från staten	75,5	74,8	75,5	74,8
Bidrag från EU	0,1	2,4	0,1	2,4
Bidrag från övriga	0,0	0,8	0,0	0,8
Försäljning av verksamhet och konsulttjänster	4,7	4,9	4,7	4,9
Exploateringsintäkter	0,4	2,2	0,4	2,2
Realisationsvinster på anläggningstillgångar	1,2	1,0	1,2	1,0
Försäkringsersättningar	-	0,1	-	0,1
Övriga intäkter	-	0,0	0,3	0,2
Summa	144,8	145,2	196,4	196,1
Koncernintern eliminering			-5,7	-5,7
Summa Verksamhetens intäkter	144,8	145,2	190,7	190,4

	Kommun	Kommun	Koncern	Koncern
Miljoner kronor	2022	2021	2022	2021
Not 4: Verksamhetens kostnader				
Personalkostnader exkl pensioner	-431,8	-420,1	-439,9	-427,9
Pensionskostnader	-29,4	-27,0	-30,2	-27,8
Inköp av anläggnings och underhållsmaterial	-2,1	-1,0	-3,8	-5,6
Bränsle energi och vatten	-11,2	-9,9	-14,8	-12,6
Köp av huvudverksamhet	-127,5	-119,0	-127,5	-119,0
Lokal och markhyror	-8,0	-7,2	-11,2	-7,4
Övriga tjänster	-34,0	-31,9	-34,3	-32,7
Lämnade bidrag	-22,4	-26,6	-22,4	-26,6
Diverse periodiseringar	-0,9	-17,4	-0,9	-17,5
Bolagsskatt	-	-	-0,5	-0,3
Övriga kostnader	-71,1	-61,8	-93,9	-84,8
Summa	-738,4	-721,9	-779,4	-762,2
Koncernintern eliminering	0,0	0,0	5,7	5,7
Summa Verksamhetens kostnader	-738,4	-721,9	-773,7	-756,5
Not 5: Avskrivningar				
Avskrivningar på immateriella tillgångar	-	-	-	-
Avskrivningar mark, byggnader, tekniska anl	-25,3	-24,7	-29,1	-28,5
Avskrivningar, maskiner och inventarier	-3,8	-4,0	-8,3	-8,7
Summa Avskrivningar	-29,1	-28,7	-37,4	-37,2
Not 6: Skatteintäkter				
Preliminär kommunalskatt	398,4	373,1	398,4	373,1
Preliminär slutavräkning innevarande år	12,3	11,9	12,3	11,9
Slutavräkningsdifferens föregående år	3,3	1,7	3,3	1,7
Summa Skatteintäkter	414,0	386,7	414,0	386,7
Not 7: Generella statsbidrag och utjämning				
Inkomstutjämningsbidrag	171,5	166,3	171,5	166,3
Kommunal fastighetsavgift	25,2	24,5	25,2	24,5
Bidrag för LSS-utjämning	-12,3	-15,1	-12,3	-15,1
Kostnadsutjämningsbidrag	21,3	18,1	21,3	18,1
Strukturbidrag	-	0,0	-	0,0
Regleringsbidrag	28,9	31,0	28,9	31,0
Generella statsbidrag	5,1	1,3	5,1	1,3
Summa Generella statsbidrag och utjämning	239,7	226,1	239,7	226,1
Not 8: Finansiella intäkter				
Ränteintäkter	0,6	0,1	0,8	0,1
Orealiserade vinster, fin oms.tillg	-	47,0	-	47,0
Återförd värderelering, fin oms.tillg	-	-25,5	-	-25,5
Övr Realiserade fin intäkter från oms tillg	0,7	22,7	0,7	22,7
Övriga finansiella intäkter	0,6	0,5	0,6	0,5
Summa finansiella intäkter	1,9	44,7	2,1	44,8

	Kommun	Kommun	Koncern	Koncern
Miljoner kronor	2022	2021	2022	2021
Not 9: Finansiella kostnader				
Räntekostnader	-0,7	-0,8	-1,6	-1,8
Ränta på pensionsavsättningar	-0,3	-0,4	-0,3	-0,4
Orealiserade förluster från oms. Tillg	-44,7	-0,7	-44,7	-0,7
Återförd värdereglering , fin oms tillg	-	0,0	-	0,0
Övr realiserade fin kostnader från oms.tillg	-	0,0	-	0,0
Övriga finansiella kostnader	-0,2	-0,2	-0,3	-0,2
Summa Finansiella kostnader	-45,9	-2,1	-46,9	-3,1
Not 10: Jämförelsestörande poster				
Nedskrivning av Engens fastighet		-9,2		
Avsättning rivning Engen		-2,7		
Avsättning statligt bidrag anslutning väg 24		-5,4		
Avsättning omställningsstöd politiker	-0,9			
Jämförelsestörande poster	-0,9	-17,3		
Not 11: Immateriella tillgångar				
Ingående anskaffningsvärde	0,3	0,3	0,3	0,3
IB ackumulerade avskrivningar	-0,3	-0,3	-0,3	-0,3
UB anskaffningsvärde	0,3	0,3	0,3	0,3
UB ackumulerade avskrivningar	-0,3	-0,3	-0,3	-0,3
Bokfört värde	0,0	0,0	0,0	0,0
Not 12: Mark, byggnader och tekniska anläggningar				
Ingående anskaffningsvärde	864,0	859,4	993,0	985,9
Inköp	44,5	16,0	46,2	18,9
Försäljningar	-4,3	-	-4,3	-0,3
Utrangeringar	-	-1,4	-0,2	-1,4
Korrigeringar/nedskrivningar	-	-10,0	-	-10,0
Utgående anskaffningsvärde	904,3	864,0	1 034,7	993,0
Ingående ack. avskrivningar	-430,4	-405,7	-483,6	-455,3
Försäljningar	1,9	-	1,9	-
Utrangeringar	-	-	0,1	0,2
Korrigeringar/nedskrivningar	-	-	-	-
Överföringar	-	-	-	-
Årets avskrivningar	-25,3	-24,7	-29,1	-28,5
Utgående ack avskrivningar	-453,9	-430,4	-510,6	-483,6
Utgående redovisat värde	450,4	433,6	524,1	509,5
Bedömd genomsnittlig nyttjandeperiod	26,9	25,6	26,6	26,1
Not 13: Pågående nyanläggningar				
Pågående nyanläggningar	87,3	32,7	90,8	33,6

	Kommun	Kommun	Koncern	Koncern
Miljoner kronor	2022	2021	2022	2021
Not 14: Maskiner & Inventarier				
Ingående anskaffningsvärde	109,7	106,3	250,6	247,2
Inköp	5,0	2,8	6,6	3,4
Försäljningar	-	-	-	-
Utrangeringar	-	-0,2	-0,4	-0,8
Korrigeringar/nedskrivningar	-0,1	0,8	-0,1	0,8
Överföringar	-	-	-	-
Utgående anskaffningsvärde	114,6	109,7	256,7	250,6
Ingående ack. avskrivningar	-94,6	-90,7	-180,7	-172,8
Försäljningar	-	-	-	-
Utrangeringar	-	0,1	0,4	0,7
Korrigeringar/nedskrivningar	-	-	-	-
Överföringar	-	-	-	-
Årets avskrivningar	-3,8	-4,0	-8,3	-8,7
Utgående ack avskrivningar	-98,4	-94,6	-188,6	-180,7
Utgående redovisat värde	16,2	15,1	68,0	69,9
Bedömd genomsnittlig nyttjandeperiod	7,3	6,9	13,6	16,3
15. Övriga materiella anläggningstillgångar				
Ingående anskaffningsvärde	-	-	0,1	0,1
Inköp	-	-	0,1	-
Utgående anskaffningsvärde	-	-	0,2	0,1
Utgående redovisat värde	-	-	0,2	0,1
Not 16: Finansiella anläggningstillgångar				
Aktier och andelar				
Örkelljungabostäder	2,4	2,4	-	-
Örkelljunga Fjärrvärmeverk	1,0	1,0	-	-
Nårab	0,4	0,4	-	-
Räddningstjänsten Skåne Nordväst	0,4	0,4	0,4	0,4
NSVA	1,0	1,0	1,0	1,0
Kommunassurans	0,0	0,5	0,5	0,5
Värsjöns badplatsförening	0,5	0,0	0,0	0,0
Inera	0,0	0,0	0,0	0,0
Insatskapital Husbyggnadsvaror	-	-	-	0,0
Kommuninvest	7,0	10,6	7,0	10,6
Långfristig skattefordran	-	-	0,2	0,4
Intresseföretag Värmek	-	-	0,0	0,0
Summa finansiella anläggningstillgångar	12,7	16,3	9,1	12,9

	Kommun	Kommun	Koncern	Koncern
Miljoner kronor	2022	2021	2022	2021
Not 17: Förråd, lager och exploateringsområden				
Förråd, lager	0,1	0,1	1,1	1,3
Fiberanslutningar	6,7	7,3	6,7	7,3
Exploateringsområden				
Ingående värde	20,5	21,0	20,5	21,0
Årets inkomster	-5,5	-2,3	-5,5	-2,3
Årets utgifter	3,8	1,8	3,8	1,8
Summa Exploateringsområden	18,8	20,5	18,8	20,5
Summa Förråd, lager och exploateringsområden	25,6	27,9	26,7	29,1
Not 18: Kortfristiga fordringar				
Kundfordringar	14,1	9,4	19,9	16,8
Statsbidragsfordringar	3,9	1,6	3,9	1,6
Skattefordringar	39,2	19,2	39,2	19,2
Kommunal fastighetsavgift	22,9	18,9	22,9	18,9
Förutbetalda kostnader/uppplupna intäkter	2,2	7,7	3,4	8,5
Övriga kortfristiga fordringar	10,5	10,5	11,4	11,5
Summa	92,7	67,5	100,6	76,5
Koncernintern eliminering			-1,0	-1,2
Summa kortfristiga fordringar	92,7	67,5	99,7	75,3
Not 19: Kortfristiga placeringar				
Aktier och Andelar				
Anskaffningsvärde	73,5	72,9	73,5	72,9
Värdereglering	36,8	74,4	36,8	74,4
Obligationer och förlagsbevis mm				
Anskaffningsvärde	74,8	74,7	74,8	74,7
Värdereglering	-7,4	-0,3	-7,4	-0,3
Anskaffningsvärde vid årets slut	148,4	147,6	148,4	147,6
Orealiserad värdestegring vid årets slut	29,4	74,1	29,4	74,1
Summa kortfristiga placeringar	177,7	221,7	177,7	221,7
Not 20: Kassa				
Kassa	36,9	111,1	74,2	155,3
Varav medel som avser pensionsförvaltningen	20,0	20,0	20,0	20,0
Varav kassa netto drift	16,9	91,1	54,2	135,3
Not 21: Eget kapital				
Ingående eget kapital	666,4	616,6	735,2	684,0
Årets resultat	-13,0	49,8	-11,5	51,2
Justering av eget kapital*	-3,7	-	-3,7	-
Summa utgående eget kapital	649,7	666,4	720,1	735,2
Varav Ingående resultatutjämningsreserv	31,0	31,0	31,0	31,0
Varav avsättning från föregående års resultat	21,0	-	21,0	-
Varav utgående resultatutjämningsreserv	52,0	31,0	52,0	31,0

	Kommun	Kommun	Koncern	Koncern
Miljoner kronor	2022	2021	2022	2021
Not 22: Avsättningar				
Avsättning för pensioner och liknande förpliktelser	11,9	11,5	11,9	11,5
Summa	11,9	11,5	11,9	11,5
Ingående avsättning för pensioner	11,5	10,7		
Nyintjänad pension	0,2	0,2		
Årets utbetalningar	-0,2	-0,2		
Ränte- och basbeloppsuppräknig	0,2	0,1		
Ändring av försäkringstekniska grunder	0,2	0,5		
Övrig post	0,0	0,0		
Förändring löneskatt	0,1	0,2		
Utgående avsättning	11,9	11,5		
Aktualiseringsgrad	98%	98%		
Överskottsfond hos KPA	-	0,4		
Pensionsförpliktelsen är minskad genom försäkring.	49,4	44,1		
Pensionsförpliktelsen är exkl löneskatt och avser anställda med en inkomst över 7,5 basbelopp.				
Not 23: Andra avsättningar				
Avsatt för återställdande av Deponi				
Redovisat värde vid årets början	-	-	14,9	12,5
Nya avsättningar	-	-	1,5	2,4
lanspråktaga avsättningar	-	-	-	-
Förändring av nuvärdet	-	-	-	-
Utgående avsättning	-	-	16,5	14,9
Avsatt för bidrag till trafikverket				
Redovisat värde vid årets början	5,4	0,0	5,4	0,0
Nya avsättningar	-	5,4	-	5,4
Utgående avsättning	5,4	5,4	5,4	5,4
Övriga avsättningar				
Redovisat värde vid årets början	2,7	0,0	2,7	0,0
Nya avsättningar	0,9	2,7	0,9	2,7
lanspråktaga avsättningar	-2,7	-	-2,7	-
Utgående avsättning	0,9	2,7	0,9	2,7
Summa andra avsättningar	6,3	8,1	22,8	23,1

	Kommun	Kommun	Koncern	Koncern
Miljoner kronor	2022	2021	2022	2021
Not 24: Långfristiga skulder				
Långfristig upplåning i banker och kreditinstitut	105,0	105,0	176,1	189,1
Övrig långfristig skuld	5,4	5,5	5,4	5,6
Varav förutbetalda intäkter anläggnings- /anslutningsavgift	4,4		4,4	
Varav förutbetala intäkter offentliga investeringsbidrag*	1,1		1,1	
Summa Långfristiga skulder	110,4	110,5	181,5	194,7
Lån hos Kommuninvest				
Genomsnittlig ränta %	1,3%	0,2%		
Genomsnittlig kapitalbidningstid, år	3,1	1,4		
Kapitalförfall andel av lån (%)				
0-1 år - redovisas som kortfristig skuld	40,0	45,0	48,7	56,5
1-3 år	40,0	60,0	40,0	60,4
3-5 år	-	-	10,0	0,4
5-10 år	25,0	-	49,0	35,0
Över 10 år	-	-	28,4	36,6
Förutbetalda intäkter för anslutningsavgifter periodiseras på 33 år, vilket är lika med den vägda genomsnittliga nyttjandeperioden för VA-anläggning.				
De offentliga investeringsbidragen periodiseras på 10 år vilket är lika med nyttjandeperioden för de tillgångar som bidragen avser				
Not 25: Kortfristiga skulder				
Kortfristiga skulder till banker och kreditinstitut	-	-	0,2	-
Leverantörsskulder	37,8	46,8	42,1	51,2
Moms och punktskatter	0,2	1,1	1,4	2,1
Personalens skatter, avgifter och avdrag	6,2	6,2	6,5	6,5
Retroaktiva löner och OB-ersättning	4,5	4,4	4,5	4,4
Semester och övertidsskuld	27,3	27,9	28,3	28,9
Övriga upplupna kostnader och förutbetalda intäkter	44,4	42,8	47,5	46,5
Övriga kortfristiga skulder	0,9	0,1	-1,1	-1,0
Koncernintern Eliminering			-1,0	-1,2
Summa Kortfristiga skulder	121,2	129,3	128,6	137,3
Not 26: Pensionsförpliktelser				
Ingående ansvarsförbindelse	159,3	162,9		
Försäkring	-	-		
Ränteuppräknig	0,9	0,9		
Basbeloppsberäkning	2,9	1,4		
Under året utbetalda pensioner	-8,4	-7,8		
Aktualisering/Nyintjäning	-	4,2		
Övrig post	-1,7	-1,7		
Förändring av löneskatt	-1,5	-0,7		
Utgående ansvarsförbindelse	151,4	159,3		
Not 27: Borgensförbindelser				
Nårab	14,8	14,8		
Örkelljungabostäder AB	28,6	38,8		
Örkelljunga Fjärrvärme AB	42,7	45,3		
Medelpunkten	1,2	1,2		
Totala borgensförbindelser	87,3	100,1		

* Särredovisning av övriga långfristiga skulder görs från och med 2022

Not 28: Kommuninvest

Örkelljunga kommun har i juni 2000 ingått en solidarisk borgen såsom för egen skuld för Kommuninvest i Sverige AB:s samtliga nuvarande och framtida förpliktelser. Samtliga 294 kommuner och regioner som per 2022-12-31 var medlemmar i Kommuninvest ekonomisk förening har ingått likalydande borgensförbindelser.

Mellan samtliga medlemmar i Kommuninvest Ekonomisk förening har ingåtts ett regressavtal som reglerar fördelningen av ansvaret mellan medlemmarna vid ett eventuellt ianspråktagande av ovan nämnd borgensförbindelse. Enligt regressavtalet ska ansvaret fördelas dels i förhållande till storleken på de medel som respektive medlem lånat av Kommuninvest i Sverige AB, dels i förhållande till storleken på medlemmarnas respektive insatskapital i Kommuninvest Ekonomisk förening.

Vid en uppskattning av den finansiella effekten av Örkelljunga kommuns ansvar enligt ovan nämnd borgensförbindelse, kan noteras att per 2022-12-31 uppgick Kommuninvest i Sverige AB:s totala förpliktelser till 540 357 097 316 kronor och totala tillgångar till 537 006 752 858 kronor. Örkelljunga kommuns andel av de totala förpliktelserna uppgick till 258 275 421 kronor och andelen av de totala tillgångarna uppgick till 244 055 526 kronor.

Not 29: Ansvarsförbindelse fiber

Kommunen har tecknat en överenskommelse med IP Only där man garanterar betalning för 630 anslutningar på landsbygden. Syftet har varit att säkerställa en volym av utbyggnad av fiber på landsbygden och därmed möjliggöra en anslutningskostnad för fastighetsägare jämförbar med kostnaden inom tätort. Av dessa har kommunen hittills förvärvat 433 anslutningar till ett värde av 7,6 mkr. De flesta av dessa har ännu inte sålts vidare till fastighetsägare och 6,7 mkr redovisas som varulager. Det återstående åtagandet gentemot IP Only är 3,7 mkr och redovisas som ansvarsförbindelse.

Drift- och investeringsredovisning

Den ekonomiska styrningen sker bl.a. genom att fullmäktige i budget anvisar resurser till kommunstyrelsen och nämnderna för verksamhet och investeringar. Fullmäktiges budget utgör därmed en gräns för omfattningen av verksamheten och investeringarna. Budgeten beslutas av fullmäktige inför varje verksamhetsår i november. Nämnderna och kommunstyrelsen upprättar därefter en specificerad internbudget för sina ansvarsområden i januari för innevarande år.

Driftredovisning

Fullmäktige tilldelar nämnderna nettoanslag för att bedriva de verksamheter som nämnderna ansvarar för. Det innebär att anslagen ska täcka de kostnader som återstår när intäkter i form av taxor, avgifter och bidrag inte täcker verksamhetens kostnader fullt ut. Nettoanslagen binds av fullmäktige per nämnd. Omdisponering av anslag mellan nämnderna samt tilläggsanslag kan beslutas av fullmäktige under året.

Driftredovisningens intäkter och kostnader ska spegla respektive nämnds och verksamhets ekonomiska relationer till sin omvärld, där de andra nämnderna och verksamheterna utgör en del av omvärlden. Det innebär att jämfört med resultaträkningens intäkter och kostnader, som endast innehåller kommunexterna poster, har driftredovisningen påförts även kommuninterna poster, såsom köp och försäljning mellan nämnder och verksamheter. Omvänt finns det poster i resultaträkningen som inte ingår i driftredovisningen eller som simuleras kalkylmässigt.

För information om hur vilka principer som styr driftredovisningen, se avsnittet om redovisningsprinciper.

Styrelse/Nämnd	Intäkter			Kostnader			Budgetavvikelse		
	Innev år	Budget	Fg. År	Innev år	Budget	Fg. År	Intäkter	Kostnader	Nettoavv.
Kommunstyrelsen inkl fastighet	49,5	47,6	47,7	-94,0	-94,3	-87,5	1,9	0,3	2,2
Revision	0,0	0,0	0,0	-0,7	-0,8	-0,8	0,0	0,1	0,1
Överförmyndarnämnd	0,0	0,1	0,1	-1,6	-1,9	-1,6	-0,1	0,3	0,2
Samhällsbyggnadsnämnd exkl VA	13,7	13,3	14,0	-46,8	-48,2	-46,9	0,4	1,4	1,8
Vatten och Avlopp	24,6	24,3	21,7	-24,6	-24,3	-21,7	0,3	-0,3	0,0
Kultur- och fritidsnämnd	4,3	2,7	3,6	-27,3	-26,0	-25,8	1,6	-1,3	0,3
Utbildningsnämnd	247,1	240,0	243,0	-527,5	-523,9	-508,6	7,1	-3,6	3,5
Socialnämnd	61,8	52,5	63,7	-299,1	-274,9	-294,4	9,3	-24,2	-14,9
Summa exkl poster ej hänförliga till verksamhetens intäkter och kostnader i resultaträkningen.	401,0	380,5	393,8	-1 021,6	-994,3	-987,3	20,5	-27,2	-6,9
Justeras: Poster som ej är hänförliga till verksamhetens intäkter och verksamhetens kostnader i resultaträkningen.	-256,2	-240,5	-248,6	254,1	234,9	236,7	-15,7	19,2	3,5
Verksamhetens intäkter och kostnader enligt resultaträkning	144,8	140,0	145,2	-767,5	-759,4	-750,6	4,8	-8,0	-3,3

Nedan visas utfallet per verksamhet i stället för per nämnd. Vissa verksamheter spänner över samtliga nämnder, som den politiska verksamheten, medan vissa verksamheter utgör en del av en nämnds verksamhet, som vård och omsorg.

Verksamheterna följer indelningen enligt KommunBas22:

- Politisk verksamhet omfattar nämnd- och styrelseverksamheten inklusive revision.
- Infrastruktur, skydd mm omfattar all fysisk och teknisk planering, näringslivsverksamhet, räddningstjänst, miljö- och hälsoskydd mm.
- Fritid och Kultur omfattas av all fritidsverksamhet inklusive fritidsgårdar, musikskola, bibliotek, idrottsanläggningar och stöd till olika föreningar.
- Pedagogisk verksamhet omfattar all utbildningsverksamhet, från barn till vuxen och barnomsorg.
- Vård och omsorg omfattar äldreomsorg, LSS-verksamheten och Individ- och familjeomsorgen med bl.a. missbruksvård, familjerådgivning och ekonomiskt bistånd.
- Särskilt riktade insatser omfattar flyktingmottagande och arbetsmarknadsåtgärder.
- Affärsverksamhet omfattar framför allt VA-verksamheten.
- Gemensamma verksamheter återfinns i kommunledningsförvaltningen där stöd till verksamheterna finns i form av ekonomienheten, HR- och lön, telefonväxel med mera. Även kost- och städverksamheten ingår och kommunens verksamhetsfastigheter.

Verksamhet	Intäkter			Kostnader			Budgetavvikelse		
	Innev år	Budget	Fg. År	Innev år	Budget	Fg. År	Intäkter	Kostnader	Nettoavv.
Politisk verksamhet	0,3	0,1	0,1	-8,0	-8,2	-6,9	0,2	0,2	0,4
Infrastruktur, skydd mm	14,5	13,0	12,9	-50,2	-50,2	-49,6	1,5	0,0	1,5
Fritid o Kultur	7,2	5,7	6,5	-33,5	-31,9	-31,7	1,5	-1,6	-0,1
Pedagogisk verksamhet	233,3	226,2	228,7	-506,1	-492,6	-487,8	7,1	-13,5	-6,4
Vård och omsorg	51,0	41,2	48,1	-291,8	-264,1	-282,5	9,8	-27,7	-17,9
Särskilt riktade insatser	11,2	11,3	15,5	-11,4	-13,1	-14,4	-0,1	1,7	1,6
Affärsverksamhet	25,0	24,9	23,6	-24,9	-24,7	-22,8	0,1	-0,2	-0,1
Gemensamma verksamheter	58,5	58,1	58,4	-95,7	-109,5	-91,6	0,4	13,9	14,2
Summa exkl poster ej hänförliga till verksamhetens intäkter och kostnader i resultaträkningen.	401,0	380,5	393,8	-1 021,6	-994,3	-987,3	20,5	-27,2	-6,9
Justeras: Poster som ej är hänförliga till verksamhetens intäkter och verksamhetens kostnader i resultaträkningen.	-256,2	-240,5	-248,6	254,1	234,9	236,7	-15,7	19,2	3,5
Verksamhetens intäkter och kostnader enligt resultaträkning	144,8	140,0	145,2	-767,5	-759,4	-750,6	4,8	-8,0	-3,3

Investeringar

Fullmäktige tilldelar nämnderna anslag för varje större investeringsprojekt. Fullmäktige tilldelar också nämnderna ramanslag för vissa investeringstyper, t.ex. inventarier och digitalisering. Dessa ramar fördelas av respektive nämnd i sin internbudget efter behov.

För investeringar som sträcker sig över fler år budgeteras för investeringsutgifterna för respektive planeringsår. Nedanstående totalbudget är således beslutad per år.

Positiva budgetavvikelser överförs till kommande budgetår inom ramen för tilläggsbudget innevarande år så länge projektet pågår. Ej förbrukade investeringsmedel som ingår i ramanslag överförs normalt inte som tilläggsanslag i kommande årets budget.

Belopp i tkr	Projektid		Totalutgift (För fleråriga projekt)			Årets investeringar			
	Startår	Planerat färdigställt	Total budget	Förväntad utgift	Avvikelse	Budget	Varav TB (ingår i budget)	Utfall 2022	Avvikelse mot budget inkl TB
Pågående projekt									
Kommunstyrelsen inkl fastigheter			119 600	119 600	0	70 023	4 323	64 301	5 722
- varav: 1965 Tallgården ommålning mattbyte	2019	2024	2 600	2 600	0	1 328	828	1 024	304
- varav: 1983 Södergården Ombyggnad	2021	2023	115 000	115 000	0	62 845	2 845	59 919	2 926
- varav: 2004 Hjälmsjöhof bangolf fastighet	2022				0	2 000	0	1 119	881
- varav: 2005 Junexvallen Skånes Fagerhult	2022				0	2 000	0	1 500	500
Samhällsbyggnadsnämnd exkl VA			25 350	13 350	12 000	20 850	0	222	20 628
Vatten & avlopp			15 126	15 126	0	15 725	0	2 340	13 385
- varav: 3871 Ombyggnad vattenverk VA	2017		3 926	3 926	0	3 000	0	665	2 335
- varav: 3806 Åtgärder på AP-stationer	Löpande				0	0	0	510	-510
- varav: 3882 Tankstationer Örkelljunga	Löpande				0	0	0	743	-743
Kultur och fritidsnämnden					0	0	0	632	-632
- varav: 5036 Anl Eket - Spontanyta f idrott	2019	2022	550		550	0	0	632,0	-632,0
Utbildningsnämnd	Löpande				0	0	0	0,0	0,0
Socialnämnd					0	0	0	0,0	0,0
Summa investeringar			160 076,0	148 076,0	12 000,0	106 598,0	4 323,0	67 495,0	39 103,0

Belopp i tkr	Projektid		Totalutgift (För fleråriga projekt)			Årets investeringar			
	Startår	Planerat färdigställt	Total budget	Total utgift	Avvikelse	Budget	Varav TB (ingår i budget)	Utfall 2022	Avvikelse mot budget inkl TB
Avslutade projekt									
Kommunstyrelsen inkl fastigheter			19 720	22 004	-2 284	20 951	2 801	18 416	2 535
- varav: 1837 Invest. utrymme fastigheter	Löpande				0	1 196	196	1 161	35
- varav: 1978 Kommunhuset ombyggnad KF-salen	2021	2022	3 000	3 700	-700	2 554	2 554	3 246	-692
- varav: 1979 Kungsskolan renovering hus A	2020	2022	5 500	5 500	0	1 000	0	5 828	-4 828
- varav: 1996 Ekets skola takbyte byggnader	2022					1 700	0	2 690	-990
Samhällsbyggnadsnämnd exkl VA						8 335	935	7 839	496
- varav: 3714 Modernisering gatubelysning	Löpande					2 000	0	1 933	67
- varav: 3731 Gator/vägar asfaltering	Löpande					3 135	635	3 156	-21
- varav: 3748 Fordon	Löpande					1 000	0	993	7
Vatten & avlopp						12 570	0	7 091	5 479
- varav: 3819 Avstängningsventiler	Löpande					560	0	774	-214
- varav: 3823 Nyinvestering avloppsrening - reningsverk	Löpande					680	0	970	-290
- varav: 3825 Reinvesteringar Ledningsnät - Fedingestrand, ram et	Löpande					8 900	0	2 903	5 997
- varav: 3874 Reinvestering Avloppsreningsverk	Löpande					2 220	0	1 343	877
Kultur och fritidsnämnden						50	0	35	15
Utbildningsnämnd	Löpande					2 000	0	1 857,0	143,0
Socialnämnd						0	0	980,0	-980,0
Summa investeringar			19 720,0	22 004,0	-2 284,0	43 906,0	3 736,0	36 218,0	7 688,0
Summa investeringar totalt			179 796,0	170 080,0	9 716,0	150 504,0	8 059,0	103 713,0	46 791,0

Investeringsutgifterna för 2022 ökade från 2021, från 45,6 miljoner kronor till 103,7 miljoner kronor. 2021 låg budgeten på 90,5 miljoner kronor mot 150,5 miljoner kronor 2022. Den enskilt största investeringsutgiften 2022 avsåg ombyggnationen av äldreboendet Södergården med 59,9 mkr. Den totala budgeten för projektet är 115 mkr.

Störst avvikelse mot budget finner vi inom samhällsbyggnadsnämnden inklusive VA-verksamheten med 40,0 miljoner kronor. För samhällsbyggnadsnämnden är avvikelsen 21,1 miljoner kronor där drygt 19 miljoner är kopplade till exploateringsområde som Industriområde Skåneporten NÖ. För VA-verksamheten är den positiva avvikelsen 18,9 miljoner kronor. Här avviker också projekt kopplade till exploateringar samt reinvestering i ledningsnät (+6,0 mkr) och ombyggnad vattenverk (+2,3 mkr).

En sammanfattning av nettoinvesteringarna per nämnd under året visas här för jämförelse enligt tidigare års uppställning.

Netto investeringsutgifter per nämnd	Utfall	Budget	Utfall
	2022	2022	2021
Kommunstyrelsen inkl kommunfastighet	82,7	91,0	47,3
Samhällsbyggnadsnämnd, exkl VA	8,1	29,2	2,5
Vatten och Avlopp	9,4	28,3	-7,6
Kultur och fritidsnämnd	0,6	0,0	1,4
Utbildningsnämnd	1,9	2,0	0,9
Socialnämnd	1,0	0,0	1,0
TOTALT	103,7	150,5	45,6

Exploateringsredovisning

Per sista december 2022 redovisas värden på industrimark till 10,2 miljoner kronor och bostadsmark på 8,6 miljoner kronor, tillsammans 18,8 miljoner kronor. I tomt har slutreglerats under året och resterande intäkter avser handpenning, delbetalningar samt avgifter för markanvisningar.

Kto 1471 Exploateringsfastigheter							
Projektnr	Benämning av projektet	IB 22-01-01	Kostnad 2022	Kostnad såld tomt 2022	Intäkt/inbet 2022	UB 2022-12-31	Klassificering
9501	Norra industriområdet	1 183 375	2 000			1 185 375	Industri
9502	Ejdern 6 norra	48 670	314 666			363 336	Industri
9503	Fedingestrand	1 955 378				1 955 378	Bostad
9504	Sk Fagerhult	3 584 726			-1 294 000	2 290 726	Industri
9505	Hjelmsjöstrand	5 425 848	48 600		-208 007	5 266 441	Bostad
9506	Skåneporten NÖ	5 230 464	100 026		-899 973	4 430 517	Industri
9607	Åsljunga Industriomr	400 000				400 000	Industri
9508	Ejdern Södra Ejden 10	11 000				11 000	Industri
9509	Explo - Skåneporten NV	0	67 375		-191 835	-124 460	Industri
9510	Eket 1:214 Bostäder	854 413	3 000			857 413	Bostad
9513	Sällersås	300 000				300 000	Industri
9515	Lycksta	10 000	82 708		-243 810	-151 102	Industri
9516	Örkelljunga 4:1 Kyrkan	27 075				27 075	Industri
9517	Roddaren 2 Kyrkol 1:107	1 414 296	1 325			1 415 621	Industri
9518	Skånes Fagerhult 1:186	28 500	56 327			84 827	Industri
9519	Explo - stadsdelen Origo	0	3 136 419		-2 614 150	522 269	Bostad
	Explo	0			-10 560	-10 560	
	SUMMA	20 473 745	3 812 446	0	-5 462 335	18 823 856	

9501 Norra industriområdet

Området är anlagt och erbjuds i grundterrasserat skick. Utfartsväg samt vatten och avlopp är framdraget till området. Mindre omfattande åtgärder beträffande väg återstår och viss anläggning till allmänna VA-nätet kan behöva utföras beroende av hur återstående tomtmark säljs samt eventuellt med hänsyn till framtida utvidgning. Marknaden erbjuds tomt som omfattar totalt ca 20 000 kvm som bedöms kunna säljas inom överskådlig tid.

9503 Fedingestrand

Exploateringsområdet vid Fedingesjön är färdiginlagt. Det återstår 9 bostadstomter som erbjuds marknaden, totalt cirka 16 500 kvadratmeter. Marknadsföring för 4 av tomterna sker genom Götenehus som optionsförmån, medgiven maj 2022, som gäller i första hand under 1 år.

9504 Skånes Fagerhult

Industriområdet vid Skånes Fagerhult beläget vid E4:an är delvis exploaterat. All tomtmark såldes under första halvåret 2022 och är beroende av fastighetsbildning för köparnas tillträden. Köparna, Areco och Fagerhults Garden och Scandinavia Biogas, ansvarar själva för att iordningställa tomtmarken. För kommunen återstår det tillsammans med VA-kollektivet att exploatera ej genomförd allmän plats och allmänt VA-nät. Totalt har 280 000 kvm överlåtits varav 100 000 kvm ligger utanför detaljplanlagt område har köpts av Scandinavian Biogas som sista halvåret 2022 har ansökt om planläggning.

9505 Hjelmsjöstrand

Området är delvis exploaterat och det finns 26 bostadstomter lediga som omgående kan erbjudas för bostadsbyggande. Den ej genomförda etappen omfattar ytterligare 13 bostadstomter. Marknadsföring pågår för 17 av tomterna via husföretagen Götenehus, LB-Hus, Trivselhus och Åsbohus via optionsförmåner som gäller för respektive bolag i första hand under ett år. Markanvisningsavtal har även tecknats med bolaget MA Living & Partners för 8 tomter som avses leda till att 16 bostäder i form av bostadsrätter.

9506 Skåneporten nordöst

All tomtmark i området överlåten, totalt 150 000 kvm, till bolaget SP Örkelljunga AB. Köparen iordningställer all tomtmark samt anläggandet av allmän plats och anläggningar som återlämnas i utförd skick kommunens förvaltning och drift. Överlåtelsen är beroende av förändrad fastighetsindelning.

9507 Åsljunga industriområde

Området är beläget i Åsljunga tätort i nära läge till den tidigare E4:an. Exploateringen genomförd och fastighetsbildning behövs vid överlåtelse. Marknaden erbjuds industritomter för verksamheter som har behov av mindre tomtyta. Totalt erbjuds ca 15 500 km.

9509 Skåneporten nordväst

All tomtmark med byggrätt är överlåten sedan tidigare. Återstår mark ägd av kommunen som används för anslutningsväg från tomterna. Projektet får anses vara genomfört.

9510 Eket 1:214 m.fl.

Omfattar två separata områden där exploatering är färdigställd inom det kommunala ansvaret. Vid försäljning behöver fastighetsbildning genomföras. Äldre delen omfattar cirka 21 000 kvm tomtmark för bostäder. I det nyare området återstår cirka 5 400 kvm som Örkelljungabostäder har haft option till angränsande deras bebyggda fastighet i området.

9513 Sällersås

Utgör av industritomtmark i södra delen av Skånes Fagerhults tätort. Omfattar totalt cirka 20 000 kvm råmark som nyttjats för djurbete. Tomtmarken angränsar allmänna vägar och det finns nära tillgång till det allmänna Va-nätet. Lämpligt för näringsverksamhet som behöver mindre tomtyta.

9515 Lycksta

Tomtområde för nybyggnation av bostäder, utpekade för så kallat trygghetsboende, där kommunen äger den största tomten. Markanvisningstävling har genomförts vilket har utmynnat i markanvisningsavtal till förmån för bolaget Selihof AB gällande kommunens fastighet, Västra Ringarp 8:504. Markanvisningen avses leda till att bolaget förvärvar fastigheten och bygger 4 stycken bostadshus med inriktningen trygghetsboende. För kommunen innebär projektet att investera i genomförande som gäller allmän plats samt flytt av ledningar inom tomt.

9516 Örkelljunga 4:1

Förvärvad fastighet som i huvudsak omfattar områden som utgörs av allmän plats enligt detaljplan. Splittrad indelning som ligger inom Örkelljunga tätort. Omfattar även mindre markområden som ligger inom kvartersmark där succesivt genomförande behöver ske i takt med dialog med motparter.

9517 Roddaren 2, Kyrkolycke 1:107

Utgör industritomtmark belägen vid tidigare E4. Tomten har tidigare använts för bränslemack som är sanerad gällande den verksamheten Fastigheterna utgör helt och delvis sammantaget det som ska utgöra tomtobjektet. Fastighetsbildningsåtgärd krävs för att åstadkomma objektet som omfattar då kommer att omfatta cirka 7 500 kvm. Försäljningsdialog har pågått under året.

9518 Skånes Fagerhult 1:186

Bostadstomt sedan tidigare förvärvad i bebyggd skick. Numera obebyggd i och med att byggnaderna har rivits. Genom projektet har förändrad fastighetsindelning genomförts. Tomtobjektet som utgörs av Fagerhult 1:186 förvaltas inom projektet med löpande kostnader för grundabonnemang gällande VA och sopor. Detta med avsikt att snarast kunna omsättas till ny ägare och för att så småningom bli bebyggd med bostäder.

9519 Stadsdelen Origo

Tomtmark för omvandling av centrumområde i Örkelljunga för nyetablering av bostäder, handel och service. Omfattar flera fastigheter, Ejdern 6 m.fl. och de synliga aktiviteter som har genomförts är rivning av tidigare industribyggnad. Miljöteknisk undersökning pågår i området. Planläggningsarbeten pågår som hittills har utmynnat i beslutat planprogram för helhet samt beslut om att ny detaljplan ska tas fram för den första etappen. Kommunen har tilldelat Fastighets AB 3 HUS markanvisning inom det egna innehavet. Fastighetsförsäljning har under 2022 genomförts av Ejdern 12 till ett bolag som har anknytning till Fastighets AB 3 HUS.