

# Långaltsmyr-området



*Mosse, laggkärr och skog*

*Janne Johansson  
2013/14*

# Långalts myr med omgivningar

## – naturtyper och naturvärden –

Långalts myr med omgivningar inbegriper byarna Långalt, Karsatorp, Lönsjöholm, Vemmentorp, Tockarp och Boalt (jfr bilaga 1). I denna studie av områdets naturtyper har i regel det sammanbindande vägnätet fungerat som grov gränslinje. Oftast har dock de ”yttre” markområdena endast studerats översiktligt.

Denna studie är alltså översiktlig och grundar sig för skogarnas del i stort på studiet av trädslagssammansättning och noteringar av fältskikt. En översiktlig IR-bild har använts i fältarbetet. Målsättningen har varit att ta fram en grov naturtypsindelning.

Naturtyper kan definieras som ”*en särskild kombination av växter och djur som återkommer under likartade fysikalisk-kemiska förhållanden.*” (Nihlgård & Waldemarson, 1994) I detta arbete kommer i huvudsak vegetationen att bestämma indelningen.

## Beskrivning

### Allmänt

Storområdet Långaltsmyr (se ovan) omfattar i huvudsak myrmark och skogsmark av olika slag. Beroende på gränsdragning förekommer här även en hel del kulturmark och här finns dessutom ett par anlagda dammar. Kulturmarken har inte studerats särskilt.

### Myrar

Allmänt används begreppet myr för att beteckna både mossar och kärr. Dock används orden myr och mosse ibland på ett synonymt sätt.

Det långsträckt myrområde som oftast brukar kallas Långalts myr är ett bortåt 2,5 km långt och 4-500 meter brett myrkomplex med öppna mosseplan av olika komposition och av kantskogar, laggar och myröar.



*Öppna ängsulldominerade delen av Långalts myr*

Nordväst om Långalts myr ligger ett annorlunda skogs- och myrområde med namnet Sänkesmossen, medan det öster om den stora mossen finns en annan tallbeväxt myr, Skrikamyren.

## Skogar

Skogarna i storområdet Långaltsmyr domineras på många håll av tall, men här finns även betydande inslag av lövträdsarterna bok, björk och i någon mån ek och al. Under det senaste seklet har även gran etablerats på flera håll, inte minst i väster och på sina håll även i norr och öster.

I undersökningen har dessa marker grovt uppdelats i tall-, gran- och bokdominerade skogar, liksom i lövblandsskogar, vilka ibland haft tallinslag. På flera håll finns kvarvarande enbuskar.



## *Långalts myr*

Det långsträckta myrområdet består av en svagt välvd mosse, av ett flertal välutvecklade laggkärr (topogena kärr) och av olikartade sumpskogsinslag.

*Mosseplanet.* Större delen av myrens sydvästra del består av ett förhållandevis öppet mosseplan, där dock mindre tallar under framförallt det senaste halvseklet fått fäste i olika omfattning. Fältskiktet består ofta av risväxter som ljung, klockljung och kråkbär, men här finns ofta också andra vanliga arter som rosling, tranbär och vitag. De tre olika sileshåren, stor-, rund- och småsileshår, kan efter lite letande alla hittas i denna del av mossen; storsileshåret är den minst vanligt förekommande. Tuvull och tuvsäv är två andra, smalbladiga, ”gräsliga” arter vilka också har starka förekomster på mossen.

Det öppna mosspartiet längre nordost ut har en annan uppbyggnad än det i söder. Här finns ett ganska stort, öppet område som förr kallades *Gylen*. Området lär ha varit nyttjat som slåttermark längre tillbaka i tiden (källa: Ingvar Eliasson). Inga småtallar kan växa i detta klart blötare parti, vilket i sin mitt domineras av ”mattor” med ängsull vilka närmre den omgivande fastmarken ofta ersätts av halvgräset flaskstarr. Både söder och norr om detta blöta mittparti



*Småsilesår i kanten av upptorkad hölja*

finns ganska rikliga inslag av pors i regionerna nära ”land” och på vissa håll finns även rikliga förekomster av myrlilja.

Längst upp i nordost finns det mest påverkade området av Långalts myr. Myren omges här av (olik-)stora diken och här lär det ha funnits äldre planer på att odla upp den yttersta delen av mosseplanet till åker. Detta kom av olika skäl inte att förverkligas.

*Kant-/randskogar.* På flertalet håll sluter sig myrens tallar till reella randskogar när man utifrån mosseplanet närmar sig fastmarken. Det oftast grundare torvtäcket gör, tillsammans med laggkärrens dränerande funktion, att de där växande tallarna ofta är både grövre och högre än de ute på mosseplanet. Kantskogarnas fältskikt är i många fall dominerat av tuvullens smalbladiga tuvor, men inslagen av risväxter som blåbär, lingon, odon, ljung och hjortron kan på andra håll vara täckande.

Dessa kantskogar gränsar på sina håll även till ett antal fastmarksöar som bland annat finns vid myrens södra och norra sida.

*Skogsöar, myröar.* Ett begränsat antal myröar/fastmarksöar finns utspridda på myren. Oftast är de belägna i myrens randområde, ganska nära där skogsmarken avlöser själva myrkomplexet. Flera myröar finns i söder, men det finns även en tätare beväxt skogsdunge i norr.

Dessa myröar domineras oftast av tallar med inslag av björkar, och har i regel ett fältskikt som inbegriper rikligt med blåbärs- och lingonris. Inslaget av olika örter är sällan direkt omfattande. Den högvuxna ormbunken örnbräken kan förekomma.

Vegetationen och trädslagssammansättningen på dessa begränsade öar har stora likheter med den som finns på den intilliggande fastmarken, framförallt när denna domineras av tallskog.

## *Sänkesmossen*

I denna del av myrkomplexet finns både fina laggkärr, talldominerad sumpskog och fastmarksskogar med grova tallar som vanligaste trädslag. Följande karakteristik skulle kunna göras:

*Tallbeväxt torvmark.* Ganska stora delar av Sänkesmossen består av tallbeväxt torvmark. Ofta har denna skog likheter med randskogen i kant av Långalts myr. Här finns också inslag med björk. Fältskiktet är ofta rikt på tuvull, men risväxter i form av blåbär, lingon, klockkljung och hjortron är på sina håll vanligt förekommande.

*Laggkärr och annan våtmark.* Inslagen av laggkärr i kanten mellan det tallbeväxta mosskomplexet och den omgivande skogsmark är på flera håll ett utmärkande drag för



*Ett välutbildat laggkärr i Sänkesmossen*

Sänkesmossen. Ofta har kärren en påtaglig bredd och domineras inte sällan av flaskstarr. Andra arter som påträffas här är blåtåtel, kråklöver och ängsull.

*Talldominerad skog på fastmark.* Trädslagssammansättningen på den intilliggande fastmarken består oftast av en blandning med dominerande tall, björk men även med inslag av bok och ek. På en hel del håll finns både friska och döda enbuskar, vilka vittnar om en mer öppen, troligen skogsbetad tid. Blåbärsriset har i dessa tallrika marker oftast stor utbredning i fältskiktet, men kan ibland bli överväxt av robusta örnbräkenplantor. Även risväxterna lingon, odon och kråkbär kan påträffas här. Några andra örter med preferens för näringsfattiga jordar i nordskånska skogar är ekorrbär, harsyra och ängskovall.

## *Skrikamyren*



*Skrikamyrens kantskog i norr*

Norr om Lönnsjöholms bycentrum ligger en separat mosse med namnet Skrikamyren. Myren är till viss del påverkad av ingrepp i form av dike och uppodling (i sydost).

*Tallbeväxt mosse.* I det stora hela består Skrikamyren av ett sen flera decennier igenväxande mosseplan, där tallar och björkar ingår med förhållandevis klenta trädindivider. Kantskogar med mer slutna, högre tallskogar finns dock på en del håll.

I söder och öster har delar av myrens kantområden under tidernas gång odlats upp.

## *Skogsmark Långalt*

*Allmänt.* Skogsmarken norr om Långalts myr omfattar ett flertal skogs- och naturtyper. Här finns blandskogar med tall och bok, här finns mer rena bokbestånd, några mindre alkärr, men



*Den säregna "bokklungan" ganska nära Smedhultsvägen*

också andra skogar med annan sammansättning. På några håll finns mer konventionella granskogar. Markens topografi är förhållandevis flack.

*Barrskogar, blandskogar.* Granbestånd i olika åldrar finns ganska nära myren, men i dessa skogar finns också på en del håll talldominerad skog. Det är inte sällsynt att här träffa på levande eller döende enbuskar bland de mäktiga tallstammarna och i fältskiktet finns oftast en tät matta med blåbärsris och en del uppstickande örnbräkenplantor. Ibland syns tall växa smått dominant på grundare torvmark, för att på andra håll kunna ses tillsammans med lövträd, främst bok. Blandskogar med tall och bok kan, oftast i mindre omfattning, ännu ses på skilda håll i norra Skåne, men nu för tiden ses trädslagen oftast bara i ”trädslagsrena” bestånd.

*Lövskogar.* Ren bokskog finns på några ställen i området, ibland tillsammans med andra lövträd som björk, ek och asp. Enstaka grova ekar finns i närheten av åkermark och bebyggelse och en mycket omfattning, hopväxt ”bokklunga” utmärker sig på sin växtplats ganska nära Smedhultsvägen i norr. På något torrare mark kan man påträffa ekorrhör, skogsstjärna och på något ställe liljekonvalj.

*Fuktigare kärrpartier.* Kärrmark finns på flera ställen, varav några med inslag av klibbal. I dessa fuktigare områden påträffas i fältskiktet arter som majbräken, kärrviol, källarv och harsyra. På några ställen kan småvänderot noteras och i ett kärr, beväxt med klena björkar, finns partier med flaskstarr, vattenklöver, kråklöver och topplösa.

*Dammar.* I nordost, relativt nära vägen, finns ett par dammar, av vilka den ena nästan saknade vatten vid inventeringstillfället. Flaskstarr och sjöfräken växte där. I den vattenfyllda dammen fanns spridda vita näckrosor och kantzoner med blommande topplösa.

### *Skogsmark Lönnsjöholm*



*Talldominerad fastmark med inslag av enbuskar och blåbär*

*Skogs- och kärrmark.* Skogsmarken mellan åkrarna i Lönnsjöholm och själva Långalts myr omfattar flera intressanta skogstyper. Dels finns här sammanhängande skog med både bok och tall i varierande grad och även skogsavsnitt som i viss mån lämnats för fri utveckling.

Skogsmarken närmast myren består alltså bland annat av en hel del områden med mer ”oskött” skog, där ofta tall dominerar i trädsiktet. På någon holme ut i våtmarken finns ett större antal kullblåsta granar, troligen från Gudrunstormen. Inslaget av död ved är som bekant ofta en stark bristvara i våra skogar och förekomsten av kvarlämnade, stormfällna träd gynnar påtagligt både svamp- och insektslivet samt även förekomsten av hackspettarter. Fältskiktet kan bestå av blåbär och kruståtel.



*Klibbticka på gammal låga*

Kärrpartier med starka inslag av flaskstarr finns på några håll, men här växer även örter som kråk- och vattenklöver, kärrviol med flera. Sammantaget finns på en ganska liten yta ett varierat utbud med olika skogs- och våtmarkstyper

*Bokskogar.* Boken representeras av flera intressanta skogsbestånd i området nära Lönsjöholm. Dels finns ett större bestånd som sträcker sig ut till Lönsjöholmsvägen. Här har exempelvis lunglav, svart trumpetsvamp och fågelarterna skogsduva och spillkråka iakttagits flertalet gånger. Några av de mest imponerande delarna av de säregna rullstensåsarna är beväxta med resliga bokar.

*Barrskogar.* Allmänt finns tallar på flera håll och i några fall är tall det klart dominerande trädslaget. Granplanteringar finns också i mindre omfattning i denna del av storområdet.

**Kommentarer:** I den förenklade naturtypsinventeringen (se kartor) har myren delats upp i några olika ”komponenter”. Mosseplanet har beskrivits som dels öppet, dels igenväxt med klenare tall. Dessutom har randskogens tätare tallskog frångilts. De på sina håll välutvecklade laggkärren har också inritats.

Tallskogar sätter på flera håll sitt kännetecken på området, inte minst i stora delar av Sänkesmossen. Tallen trivs bra både på den ganska magra fastmarken, men även ute på torvjorden. På fastmarken har tallen redan börjat få konkurrens av granen.

Blandskogar med inslag av både löv, tall och i viss mån gran skapar omväxling och förekomsten av död ved är på sina håll inte försumbar.





***Rullstensåsarna från Smedhult till Vemmentorp***  
– Oxvägen till Helsingborg –

Ett säregt inslag i Långaltsmyrområdet är de ofta markanta rullstensåsarna, vilka går fram längs myrens sydöstra kant. Dessa åsar är synbara bildningar i samband med att istäcket från den senaste istiden drog sig tillbaka.

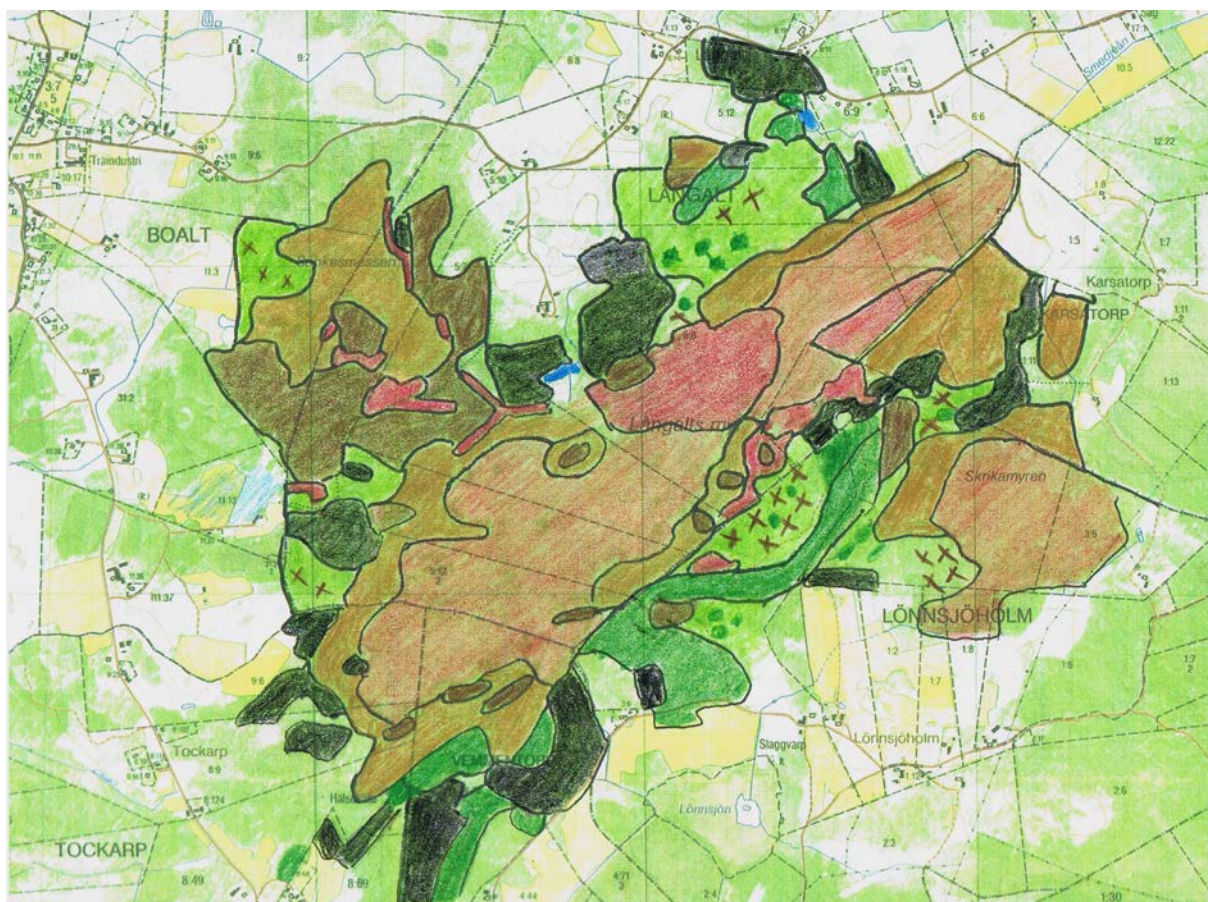
Bortåt tre kilometer med rullstensåsar sträcker sig genom Långaltsmyrområdet; från Smedhult och Karsatorp, genom Lönnsjöholm till Vemmentorp. Stora delar av åsarna är beväxta med bokskog, men här finns också inslag med yngre och äldre gran.

Åsarna består alltså av ganska torra, isälvsbearbetade jordar, vars fältskikt kan vara ganska örtfattiga pga lövtäta krontak eller ibland bestå av ett fåtal örter som ekorrbär och pillerstarr.











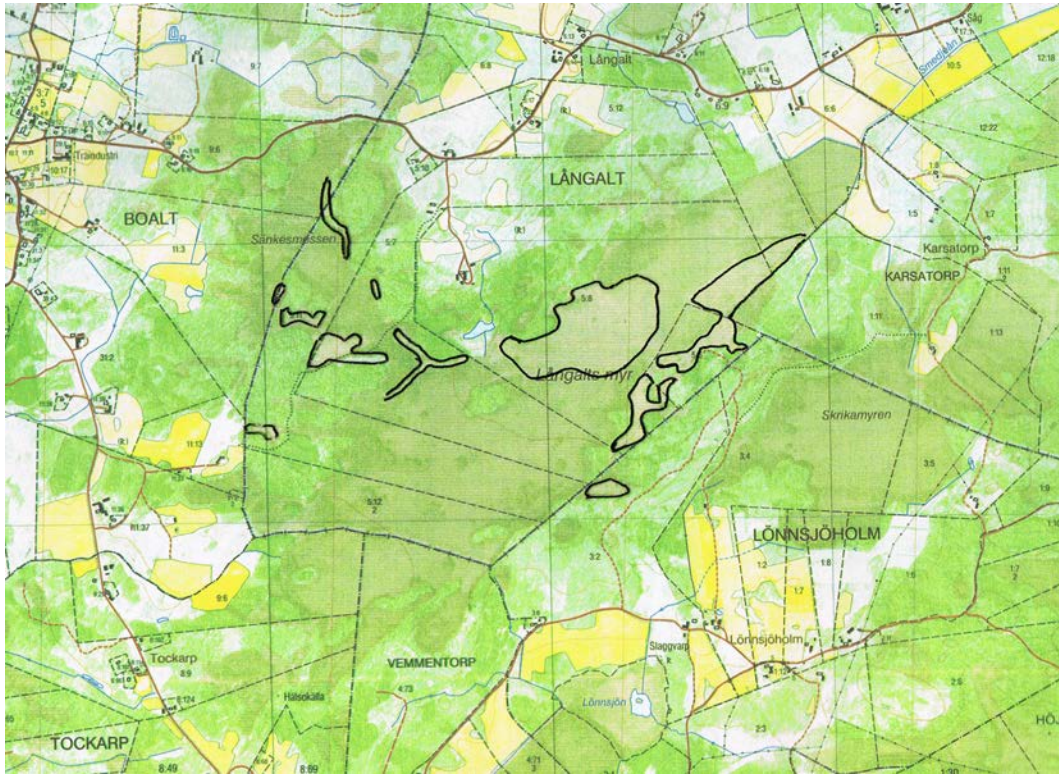
*Stenblock nedanför en av rullstensåsarna*

## Enkel naturtypskarta över centrala Långaltsmyrområdet

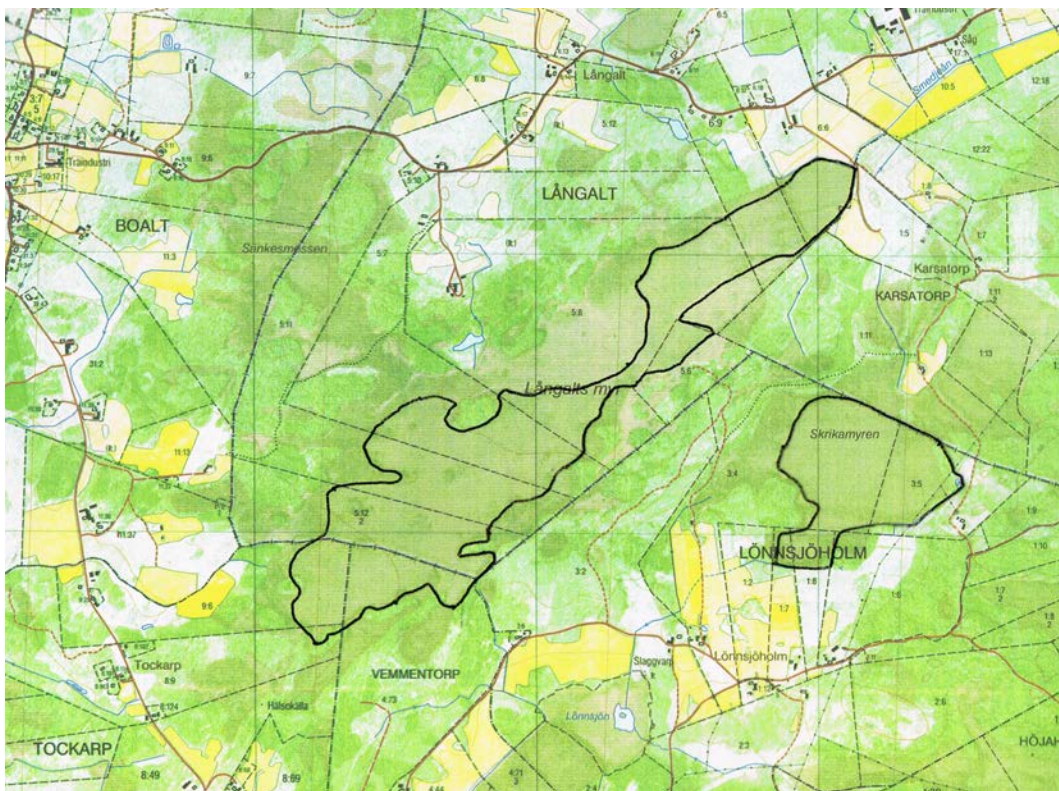


### Teckenförklaring

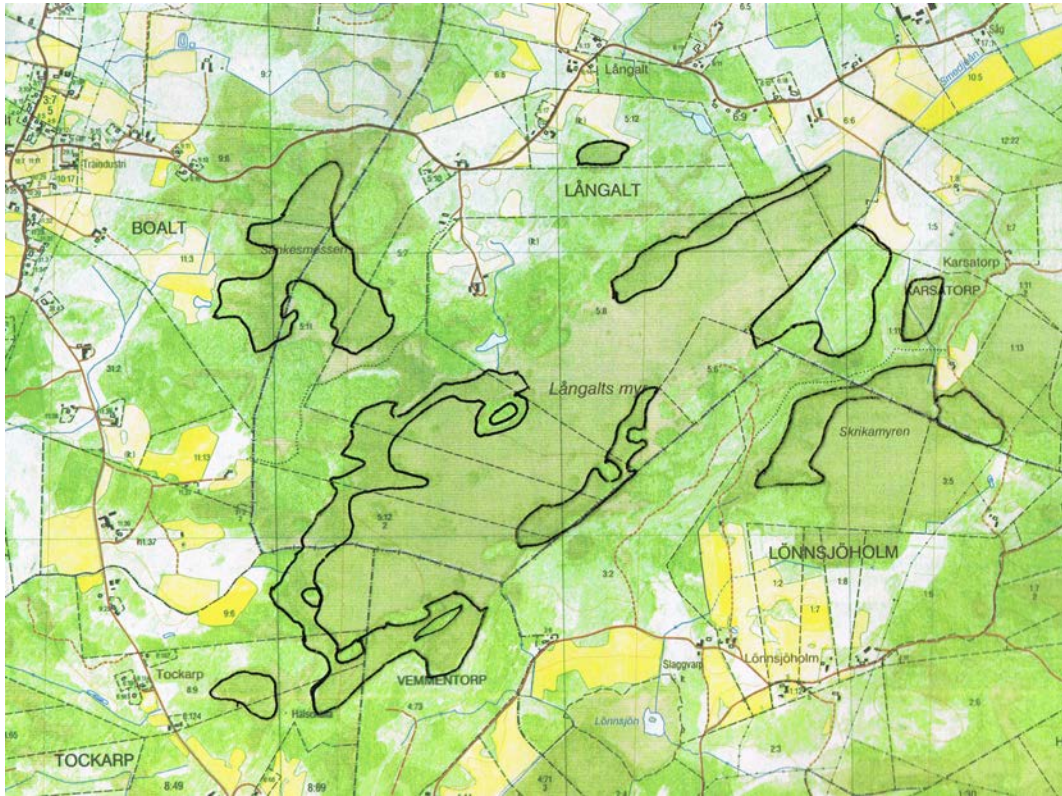
-  Öppet mosseplan = laggkärr
-  Mosseplan glesst beväxt smötallar
-  Tall på torumark
-  Tall på fastmark
-  Granskog, hygge
-  Bokskog
-  Blandskog, oftast lövdominerad
-  Dammar



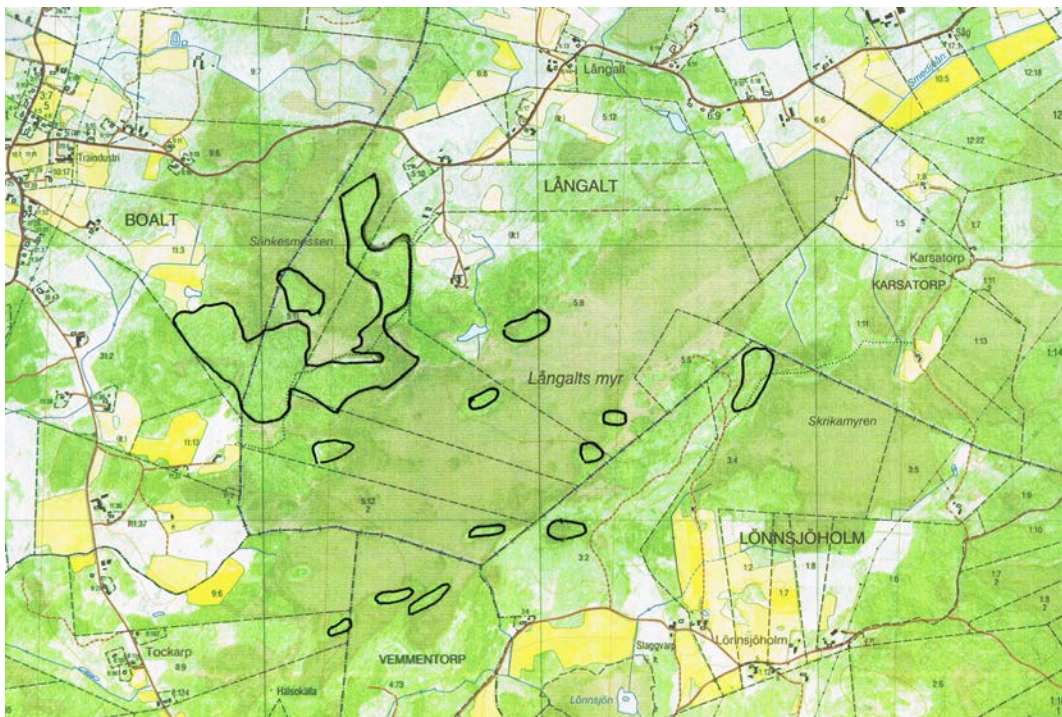
**Öppet mosseplan och laggekärr**



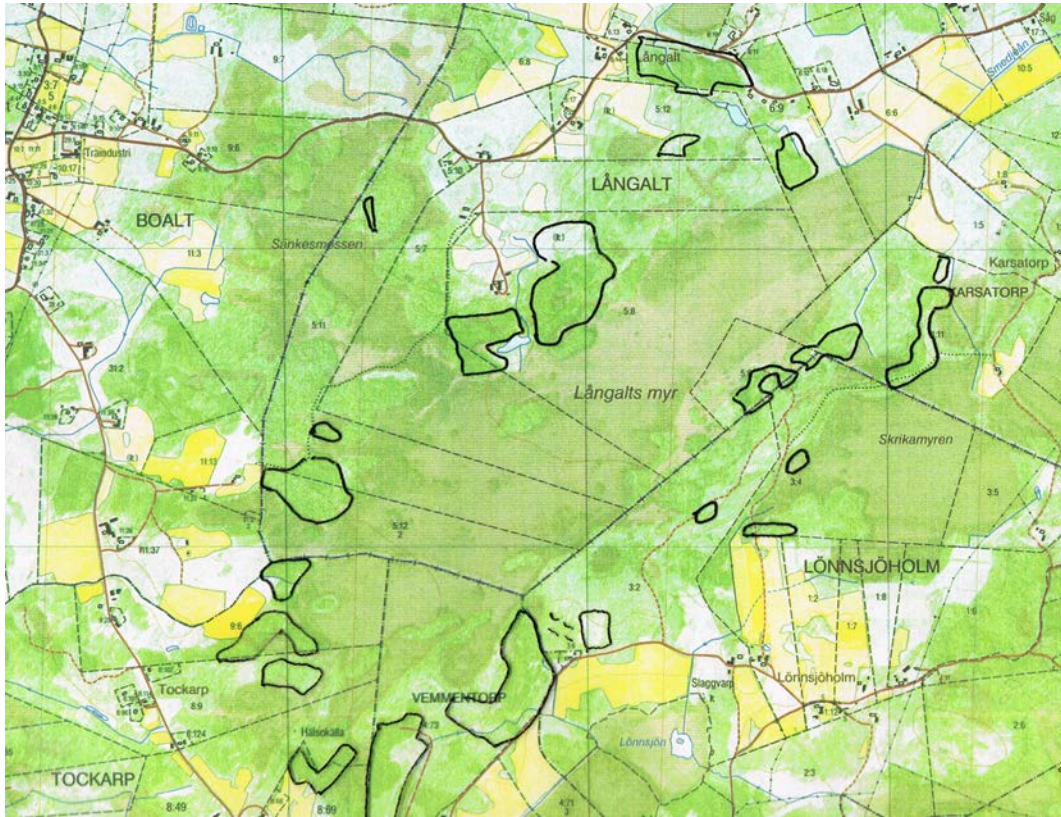
**Mosseplan glest beväxt med mindre tallar**



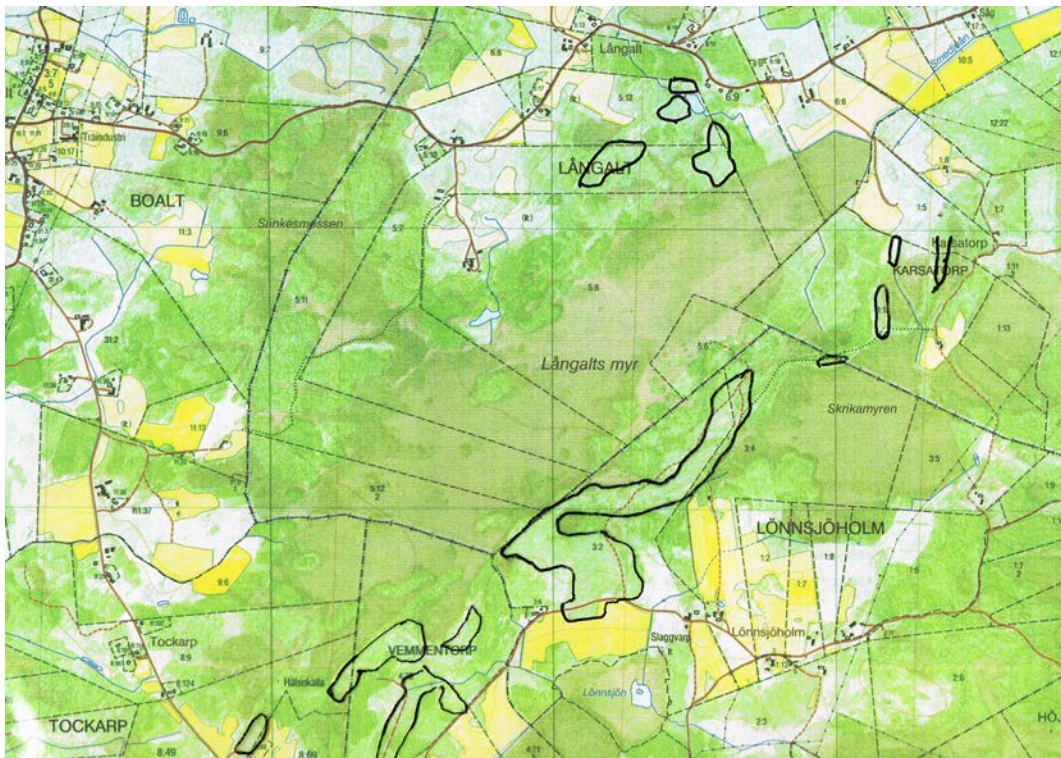
**Tall på torvmark**



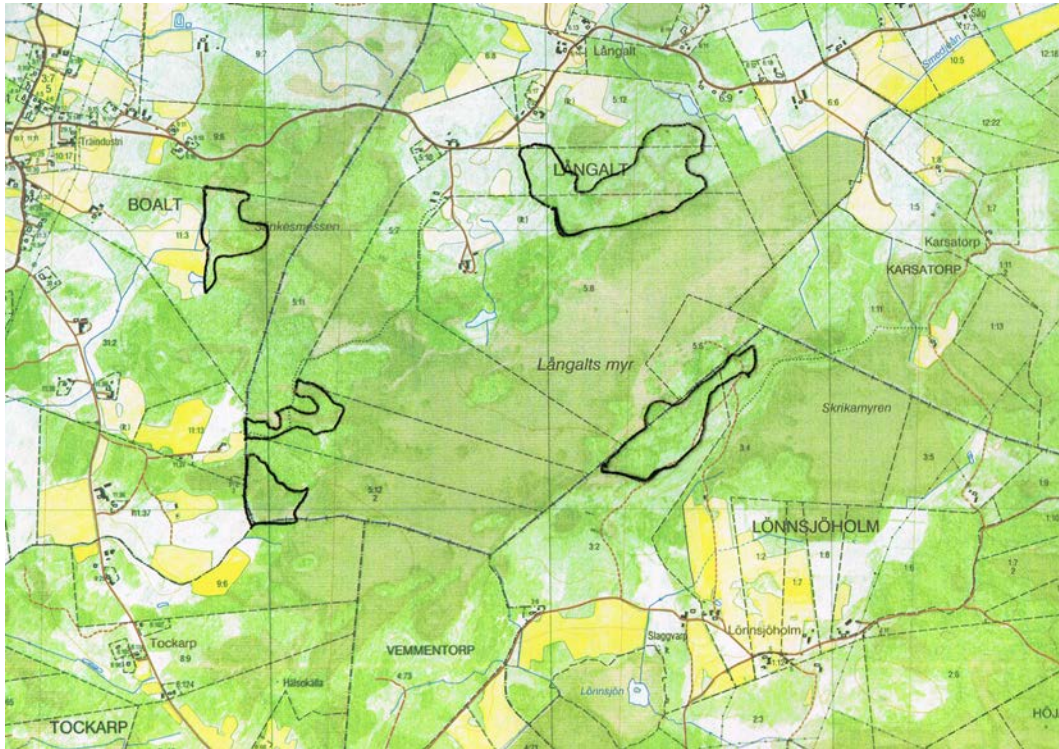
**Tall på fastmark**



**Granskog, plantering, hygge**



**Bokskog**



## Lövdominerad blandskog

### Något om naturvärdesbedömning

Långaltsmyr med omgivningar utgör ett omväxlande område med ett ganska varierat innehåll av natur- och vegetationstyper. Det är inte minst områdets storlek, dess läge ganska långt från bullrande trafikleder och därutöver de sammantagna naturvärdena i storområdet som gör området värt vår uppmärksamhet.

Upplevelsen av ett områdes natur- och kulturvärden kan dock skifta stort beroende på den enskilda människans bakgrund och hennes kunskap och känsla för markerna. Många har kanske mest upplevelsevärden i samband med friluftslivet, andra har god kunskap om ett områdes innehåll av biotoper, fauna och flora. De flesta markägare har naturligtvis, förutom ekonomiska drivfjädrar, även sina egna ”privata” upplevelser under år som gått. Kanske bär man med sig berättelser om både markanvändningens, naturens och jaktårens skiftande innehåll från ett långt liv.

Långaltsmyrområdet har sedan länge uppmärksammats av naturvårdsmyndigheterna på länsstyrelsen. Myren fick tillsammans med Sänkesmossen högsta klassning i en myrinventering utförd under 1980-talet.

I kommunens naturvårdsplan från 1990-talet upptogs storområdet som ett bevarandevärt myr- och skogskomplex. Visserligen kom området inte att ges statusen av Natura 2000, men länsstyrelsen ger området fortsatt högt betyg.

Sammantaget kan man konstatera att det förhållandevis opåverkade myrkomplexet också kantas av och delvis genomkorsas av långsträckta åsformationer. Det finns bevarade berättelser om hur åsarna använts i samband med att oxar drevs fram på just dessa åssystem under transport mellan Småland och västra Danmark.

## Fågellivet förr och nu

– förenklad redogörelse –

Långaltsmyrområdet har under decennier som gått uppmärksamrats för sina ornitologiska värden. Gunne Johansson, född 1938, har levt intill myren och ägnat många timmar åt att vistas i detta myrkomplex.

Sammanfattningsvis kan sägas att odlingslandskapet runt myren blivit allt mer extensivt och att vissa områden granplanterats. Men Gunne konstaterar dessutom av egen erfarenhet att själva myren, Långalts myr, under de sista 50-60 åren börjat växa igen med uppväxande myrtdallar.

Ovanstående landskapsförändringar har också påverkat fågellivet i trakten. Skogshönsen hade förr en stark utbredning i dessa trakter. Gunne nämner att *”orrantalet vid Långalts myr kunde ... uppgå till 20 tuffar. Ett område som brukar kallas Myrabacken hyste spelande orrar liksom en åker på Helge Birgerssons. Men orren hördes från hela mossen intygar Gunne.”* (Alcedo 1998:3)

I samma artikel berörs även tjädern, vilken även den hade starka bestånd på den tiden. Man kunde, hävdar Gunne, under ett och samma år skjuta hela 30-40 tjädrar och orrar. Grannen Helge Birgersson har nämnt om observationer med 20-30 tjädrar vilka på hösten kom och slog sig ner vid sädesnekarna, sädestravarna. Möjligen fanns en del inslag med orrtuffar. Gunne Johansson nämner att ett par gamla, förmodade tjäderlekplatser fanns i trakten; dels på Rammön, dels i *”storskogen i Långalt”*.

En annan art som Gunne lyfter fram från förr i tiden är storspoven. Flera par hade bon ut på myren och dess drillande skapade en säregen stämning, spoven blev en karaktärsart. Gunne *”lyssnade ofta till storspovens flyktdrillar där ute på mossen och iakttog samma fågel när den senare sökte mat nere på åkrarna.”*

### Fågellivet idag

Någon regelrätt fågelinventering har inte genomförts i mosskomplexet under senare år, men en hel del observationer har gjorts och görs regelbundet. Fågelatlasinventeringar har berört området. Fågellivet varierar dessutom en hel del med årstiden.

Skogshönsbeståndet i trakten har till synes nått en mycket låg nivå och under de senare åren har endast någon enstaka orrtuff kunnat konstateras. Enstaka noteringar av tjädrar och tjäderkullar görs ännu, men i regel får man söka sig utanför det här inventerade storområdet för att ha turen att stöta på denna mäktiga fågel. Situationen för dessa skogshöns har alltså förändrats högst radikalt.

Om möjligt än mer alarmerande är situationen för storspoven, en av mossens säregna arter från förr. Gunne nämner redan 1998 att det nog är *”20 år sen den sist kunde ses i trakten”*. Inte ett enda känt häckande storspovpar har konstaterats i Örkelljunga kommun under senaste 5-10 åren.

De fågelarter som under sin häckningstid numera brukar ses ute på Långalts myr är exempelvis trana, grågås, skogssnäppa, enkelbeckasin, ängsplärka, buskskvätta, trädpiplärka och dubbeltrast. Både trana och grågås är fågelarter som i motsats till skogshönsen ökat sin population högst markant under senaste 20 åren.

Skogsduvan har under våren och försommaren sen lång tid tillbaka hållit till i bokbeståndet i Lönnsjöholm. Olika hackspettar brukar kunna ses och höras, det kan vara spillkråka, större

och mindre hackspett. Bland de mindre tättingarna är följande arter ofta sedda: stenkäck, kol- och taltrast, domherre, rödhake, trädkrypare, gärdsmyg, kungsfågel, nötväcka, bofink, tofsmes, talltita samt entita.

Korp har sen länge haft revir i anslutning till myren och för några decennier sen kunde ibland se flockar på mellan 50-100 korpar kretsa i närheten av mossen. Ormvråk, duvhök och sparvhök verkar också häcka i trakten.

### **Fågelnoterings under naturtypsinventeringen 2013**

Några noteringar kan göras kring de olika fågelarter som observerades i samband med att naturtyperna i området översiktligt kartlades. Större delar av inventeringstiden var förlagd till skogsområdena.

Under perioden 15/5 – 15/6; 7 besök (försommar)

Under perioden 12/8 – 3/9; 6 besök (sensommar)

Den intensivaste häckningsperioden infaller för flertalet arter under våren och försommaren. Bland sångarna noterades lövsångare, grönsångare och svarthätta flest gånger, men även törnsångare, gransångare och trädgårdssångare påträffades.

Trädpiplärkan är vanlig som häckfågel i kantskogarna runt myren, liksom trastar, bofink, rödhake, mesar, gärdsmyg och nötväcka. Den större hackspetten hördes flera gånger och dess ungar skrek oavlatligen från ett bohål i ett alkärr på norra sidan om myren.

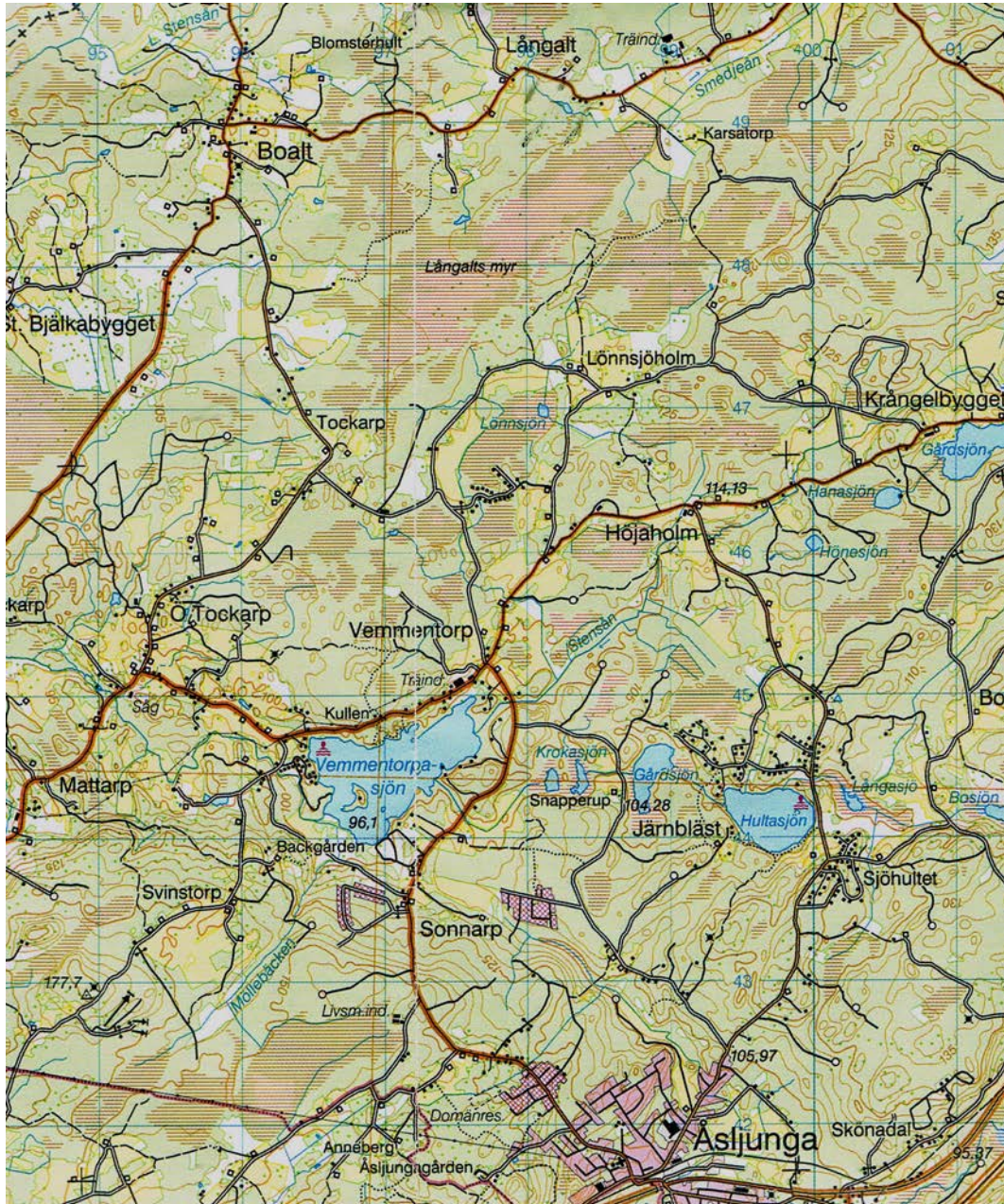
Skogsduvans hoande registrerades vid flera fältbesök i bokskogarna söder om myren, ett duvhökpar cirklade vid ett tillfälle runt över ett mindre hygge och korpens dova klangfyllda läte hörde också till områdets karaktärs ljud. En glada noterades vid ett av besöken.

Ute vid den öppna *Gylen* på Långalts myr hade ett tranpar en av sina favoritlokaler och härifrån hördes skogssnäppparet intensivt varna. Vid ett besök uppe vid Lönsjön hördes vattenrall, enkelbeckasin, skogssnäppa, rörsångare, buskskvätta och törnsångare.

Observera att dessa noteringar bara gjorts i ”förbifarten”; ingen reell inventering har genomförts.



## Terrängkartam 1:50 000



### Belägenhet

I norra delen av kartutsnittet ligger mossen *Långalts myr* med omgivningar, beläget bortåt 5 km från Åsljunga. Långalts by skymtar i norr, Boalt i väster, liksom Tockarp. Närmast söder myrkomplexet ligger Lönnsjöholm och i öster den lilla byn Karsatorp