

Budget 2024

och ekonomisk flerårsplan 2025–2026



ÖRSKELLJUNGA
KOMMUN

Innehåll

KOMMUNSTYRELSENS ORDFÖRANDE HAR ORDET	2
ÖRKELLJUNGA KOMMUNS ORGANISATION	6
VISION 2040 FÖR ÖRKELLJUNGA KOMMUN	7
Beskrivning av vision 2040	7
Kommunens målområden och mål	8
Skattesats	8
GOD EKONOMISK HUSHÅLLNING	9
Balanskrav	9
Balanskravsresultat	10
Finansiella mål	10
PLANERINGSFÖRUTSÄTTNINGAR	11
Befolkningsutveckling	11
Bygga och bo	12
Ekonomiska förutsättningar för kommunen	13
Personal	16
KOMMUNSTYRELSEN	19
KULTUR- OCH SAMHÄLLSUTVECKLINGSNÄMND	20
REVISION	21
SOCIALNÄMND	22
UTBILDNINGSNÄMND	23
ÖVERFÖRMYNDARNÄMND	24
BUDGETEN I SIFFROR	25
Resultatbudget/-plan	25
Kassaflödesbudget/-plan	26
Balansbudget/-plan	27
Driftbudget/-plan	28
Specifikation av nämndernas ramjusteringar inför 2024	29
Investeringsbudget/-plan	30

Kommunstyrelsens ordförande har ordet

2023 går mot sitt slut och efter ytterligare ett skakigt år med ett fruktansvärt krig i vårt närområde, dödliga skjutningar och sprängningar runt om i Sverige där helt oskyldiga medmänniskor faller offer för gängkriminellas hänsynslösa brottsutövande som vi aldrig sett tidigare.

Utöver detta har vi en rekordstor inflation, stigande räntor och en svensk krona som fallit till bottenivåer. Med anledning av dessa faktorer har vi sett stigande kostnader på det mesta som vi behöver i vår vardag och som även påverkat kommunerna i högsta grad.

Nu står vi inför en budget där vi måste vara återhållsamma med kommuninvånarnas pengar och samtidigt leverera hög service i de kommunala kärnverksamheterna som vi invånare har rätt till.

Därför känns det bra att trots det tuffa ekonomiska läget som råder satsar vi inför framtiden, bland annat bygget av en ny skola för cirka 200 elever som beräknas komma igång innan årsskiftet. Skolan ska vara flexibel för att följa utvecklingen, just nu är det en 4–6 skola som har stort behov av nya lokaler.

Helreoveringen av vårt äldreboende Södergården är nu inne på sluttampen och beräknas stå färdig våren 2024 med 69 nyrenoverade moderna fräscha lägenheter, personalutrymmen, daglig verksamhet samt lokaler för hemtjänstpersonal. Samtidigt renoveras och underhålls våra övriga kommunala fastigheter för att hålla en bra standard inför framtiden.

Viktiga satsningar som att motverka unga tjejers ohälsa fortsätter, för att skapa bra arbetsmiljö och ge elever med behov av stöd den hjälp de har rätt till skapar vi resursgrupper i skolan. Även satsningen på att motverka ofrivillig ensamhet går vidare. Utöver detta gör alla verksamheter i Örskelljunga dagligen sitt bästa för våra invånare.

När det gäller våra industriområden kommer 2024 vara ett spännande och händelserikt år. I Skånes Fagerhult har redan under hösten 2023 ett av företagen som ska etablera sig börjat på sin byggnation samtidigt som ett befintligt företag håller på att expandera ytterligare. På detta område förväntar man sig på sikt ett 70-tal nya arbetstillfällen. Projekteringen av Skåneporten Nord Öst beräknas komma igång på allvar när Trafikverket har färdigställt utfarten som skall vara klar sommaren 2024.

Jag ser med tillförsikt på framtiden för vår kommun och hjälps vi åt har vi alla förutsättningar för att bevara den trygghet och livskvalitet som vi alla är måna om i vår idylliska landsbygdskommun.

Niclas Bengtsson
Kommunstyrelsens ordförande

Samstyrets vision för Örkelljunga

Samstyret eftersträvar en hög grad av gemenskap och samhörighet i samhället. Vi eftersträvar ett varmare samhälle där människor känner trygghet och visar omtanke genom att ta ansvar för sig själva, för varandra och för sin gemenskap. Vi vill vi bygga vidare på bilden av Örkelljunga som en trevlig lantlig by. Samstyret vill att Örkelljunga kommun fortsätter utvecklas mot en landsbygdsidyll där vi satsar på de styrkor som kommunen redan har.

Samstyrets vision för ett tryggare Örkelljunga

Under de senaste åren har det svenska samhället genomgått stora förändringar som innebär att säkerhet och trygghet har kommit att bli några av de viktigaste samhällsfrågorna. Det handlar om nya utmaningar i form av en grövre och mer organiserad brottslighet, omfattande gängkriminalitet, våldsbejakande extremism och en påtaglig otrygghet i vissa bostadsområden. Vi väljer att gå vidare med trygghetsskapande ordningsvakter i Örkelljunga samtidigt som vi fortsätter att arbeta tätt ihop med både polisen, socialtjänsten och näringslivet för att öka tryggheten.

Trygghet är den grunden till ett stabilt samhälle. Ett samhälle med rådande otrygghet och osäkerhet begränsar och i många fall tar friheten från medborgarna som i sin tur banar vägen till ett destruktivt samhälle. Vi vill att Örkelljunga ska hålla ihop och upplevas som tryggt.

Samstyrets vision för näringslivet

Vi vill göra Örkelljunga ännu mer attraktiv för företagare och entreprenörer. Kommunen ska tillvarata arbetande människors intressen, men samtidigt verka för ett gott näringslivsklimat. Örkelljunga kommun är en av tio kommuner i hela landet som har lägst skatt. Det ska vi försätta verka för och bibehålla nuvarande kommuns-katten låg. En god kommunal ekonomi för arbete och näringsliv i Örkelljunga är naturligtvis avgörande för att kunna återupprätta välfärden.

Samstyrets vision för äldreomsorg

De äldre kommuninvånarna som varit med om att bygga upp vår välfärd och som i hela sina liv bidragit till samhället, förtjänar att få åldras med värdighet och trygghet. Örkelljungas äldre förtjänar att få bästa möjliga omsorg. Därför vill vi genom satsningar inom personalkompetens och utveckling av välfärdsteknik vara en av Sveriges ledande kommuner av modern äldreomsorg. Vi kan aldrig acceptera att invånare i vår kommun avslutar sina liv ensamma och socialt isolerade eller att människor känner stark oro inför att bli gamla på grund av brister inom omsorgen och sämre pensionsvillkor. Den dag man får svårt att klara sig själv och alla andra möjligheter är uttömda, ska samhällets skyddsnet fungera och gå in och erbjuda den hjälp som behövs för att den äldre ska kunna fortsätta leva ett tryggt och meningsfullt liv.

Socialnämnden ser ett ökat behov inom hela sitt verksamhetsområde. Nya Södergården, kommunens äldreboende, kommer att tas i bruk i sin helhet under våren 2024. Med ett i princip nytt äldreboende med 69 platser, efter en omfattande renovering, så behöver även ökade kostnader för de nya lokalerna kompenseras. Det nya boendet är mycket modernt och anpassat för framtidens äldreomsorg. Samstyret ser mycket positivt på hur äldreomsorgen kommer att utvecklas i Örkelljunga kommun, både inom särskilt boende och hemtjänst.

Allt fler barn behöver stöd på olika sätt och även antalet som behöver stöd genom familjehem ökar. Med utökat samarbete med utbildningsförvaltningen är ambitionen att vända den trenden. Vi har också en åldrande befolkning vilket ökar behovet av personal inom hemtjänsten, så väl som på kommunens särskilda boende. Samstyret prioriterar kärnverksamheten i kommunen och då är våra äldres behov något som väger tungt. Årets budget blir den i särklass största satsningen någonsin på våra äldre och på socialnämnden.

Samstyrets vision för en tryggare skola

Skolan ska bygga på lärande och undervisning. Skolan är för oss en högt prioriterad verksamhet som lägger grunden för hur vårt samhälle utvecklas över tid. Det är i vår skola som människor får med sig den kunskap och de förutsättningar som behövs senare i livet. Därför är det viktigt att skolan är välfungerande med en god inlärningsmiljö.

Samstyret menar att en rådande ordning och reda i klassrummen är grunden för den goda inlärningsmiljön. Arbetsmiljön i skolan är avgörande för elevers hälsa, inläring och trivsel. Framför allt elever med behov av stöd, är hjälpta av en skola med klara regler och en tydlig ledning. Därför satsar vi nu på resursgrupper i skolan, som ska hjälpa till att få lugn och ro i klassrummen och att alla elever ska få den hjälp de har rätt till. Resursgrupper är en tydlig satsning för att skapa en skola där alla barn kan utvecklas efter sin förmåga och där arbetsron prioriteras på ett konstruktivt sätt.

Idag är grundskolorna i centrum trångbodda och behovet av nya lokaler är stort. Det är därför viktigt att en ny grundskola kommer på plats så snabbt som möjligt. Det första spadtaget är planerat till höstterminen 2023 och vår nya grundskola, och ett nytt centralkök, kommer förhoppningsvis att stå klart lagom till höstterminen 2025.

Barnomsorgen i kommunen ska vara trygg och ge utrymme för flexibilitet. Örkelljungas organisering med många mindre förskolor ger bra förutsättningar för profilerade avdelningar med olika fokus. Vi har idag profiler bland våra avdelningar som bland annat hälsoförskola och utförskola. Vi fortsätter arbeta för att skapa efterfrågade profiler även framöver och planerar att lansera en avdelning med tydligare utomhusprofil. För oss är valfriheten viktig och föräldrarnas möjligheter att välja den omsorg som passar deras barn bäst väger tungt. Vi arbetar också vidare genom att se över hur vi kan öka möjligheterna för föräldrar att välja annan alternativ barnomsorg än den som kommunen idag kan erbjuda.

Samstyrets vision för Kultur- och samhällsutvecklingsnämnden

Ett levande föreningsliv

Vi vill att Örkelljunga ska rikta föreningsstöden till barn, unga och äldre

Föreningslivet är hjärtat i vår gemenskap. Vi strävar efter ett levande kultur- och föreningsliv som riktar sig till barn, unga och äldre. Vi vill uppmuntra social interaktion och öka samhällsengagemanget i vår kommun. Vi vill skapa en kommun där människor kan trivas och engagera sig i ett levande föreningsliv. Vi ser föreningar som en central del av vår gemenskap och strävar efter att skapa en plats där olika intressen och behov kan mötas och utforskas. Föreningslivet ska bli en grundsten för vårt samhälle och en källa till sammanhållning och stolthet. Vi ser det som en viktig del av vårt arbete med att skapa en kommun där människor kan trivas, utvecklas och känna sig en del av gemenskapen.

En levande bostadsutveckling

Vi vill att Örkelljunga skapar attraktiva bostadsområden för barnfamiljer

Vi strävar efter en levande bostadsutveckling och samhällsbyggnad som sätter barnfamiljer i fokus. Genom att investera i trygga, hög livskvalitativa och trivsamma bostadsområden skapar vi en miljö där barn kan växa upp lyckliga och livfulla. Vi är övertygade om att bevara traditionella värden och samhällsstrukturer är avgörande för vår gemensamma samhällsbyggsutveckling. Våra bostadsområden ska utformas med hänsyn till traditionella värden, där kärnfamiljen, familjeliv och gemenskapen står i centrum.

En levande och estetisk stadsplanering

Vi vill att Örkelljungas stadsplanering ska utvecklas i klassisk stil

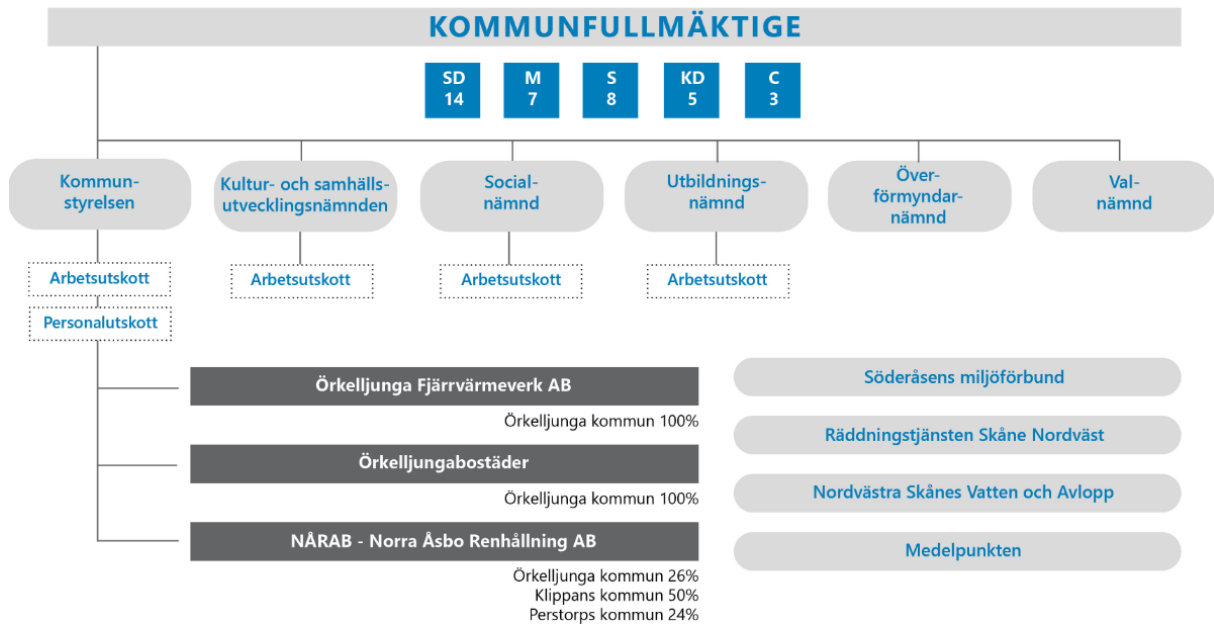
Det som ska byggas i vår kommun ska vara vackert och estetiskt tilltalande. En genomtänkt stadsplanering med estetik och klassicism som grund har stor betydelse för människors välbefinnande, trivsel, hemkänsla och identitet. Vi tycker att det är viktigt att vår stadsbyggnad är evidensbaserad, vilar på vetenskap och beprövad erfarenhet. Vi vill också öka medborgarnas inflytande i samhällsbyggnadsfrågor, samt bevara och ta hänsyn till vårt kulturarv. Det offentliga rummet ska verka för att skapa sammanhållning och gemenskap, inte splittring och provokation.

Ett levande näringsliv

Vi vill att Örkelljunga ska bli en attraktiv kommun för företagare och entreprenörer

Vi strävar efter att skapa en kommun som lockar företag till att etablera sig här och samtidigt främjar ett levande näringsliv som pulserar av innovation och tillväxt. Vi tror på att skapa en företagsvänlig miljö där det är enkelt och fördelaktigt att etablera och driva företag. Det inkluderar att minimera byråkratiska hinder, förenkla regelverk och erbjuda incitament som lockar företag att välja vår kommun som sin bas. Vi vill vara en kommun där innovation, entreprenörskap och utveckling blomstrar. Genom samarbete mellan företag, kommun och andra aktörer kan vi tillsammans skapa ett företagsklimat där företag kan driva fram innovation och tillväxt. Vi strävar efter en gynnsam affärsmiljö och en blomstrande kultur för att göra vår kommun till ett nav för företagande och ekonomisk dynamik.

Örkelljunga kommuns organisation



Vision 2040 för Örkelljunga kommun

Kommunfullmäktige beslutade den 14 december 2020 §109 att anta följande vision för Örkelljunga kommun:

Närmare naturen, närmare människorna, närmare livet!

Örkelljunga kommun erbjuder ett brett utbud av olika boenden och fritidsaktiviteter. Här finns verkligen något för alla. En kombination av det lantliga livet och lugnet i småstaden till-sammans med närheten till städer som Helsingborg, Halmstad, Ängelholm. Dessutom en enkel tillgång till storstadsområdena Köpenhamn och Göteborg. Lugnet och tystnaden på landet, med hela Sverige och hela världen runt hörnet. Örkelljunga är en plats där människor tar vara på varje dag och gör den så bra som möjligt - tillsammans. En fantastisk plats att leva och bo på.

I Örkelljunga är naturen inte bara en plats du besöker - det är hemma

Med vårt rika och varierande landskap, våra djupa gröna skogar, hagar omgärdade av stengårdsgårdar, härliga badplatser med sandstränder, gräsmattor, badbryggor och hopptorn och vackra blå sjöar, erbjuder Örkelljunga kommun något för alla - från bad, fiske och båtliv, till vandring, motion och avslappning. En plats där slätten möter skogslandskapet och där sjöar och strömmar ger ett sagolikt skimmer.

Småskaliga värden och storskaliga möjligheter

För den som vill slå sig ner hos oss erbjuder Örkelljunga något för alla. Från de mest moderna lägenheterna och de historiska husen i våra tätorter, där villabebyggelse blandas med flerfamiljshus i trivsamma bostadsområden, till våra många pittoreska gårdar och mindre torp på landsbygden. Oavsett vilket livsstilsval du väljer kan du förverkliga det i Örkelljunga. Örkelljunga erbjuder en mer avstressande livsstil med sin närhet både till naturen och till bekvämligheterna i närliggande städer.

En hälsosammare framtid, ett barn i taget

Vår skola skapar en kreativ och levande miljö där barn kan känna sig trygga och delaktiga, kan växa och lära sig på en plats där fysisk, mental, social och kulturell hälsa samverkar för att skapa den bästa framtiden för oss alla. Vår skola är en mötesplats där det finns ett naturligt flöde mellan vila och rörelse, ute och inne, analogt och digitalt, lärande och växande.

Beskrivning av vision 2040

Örkelljunga kommuns vision beskriver de målområden som är viktiga att arbeta med för att skapa ett mervärde för kommunens invånare. Dessa målområden anses vara viktiga utvecklingsområden på lång sikt för att kommunen ska kunna konkurrera som bostadsort med andra kommuner i regionen.

Övergripande mål

Varje målområde innehåller 1–3 övergripande mål som ska gälla för en mandatperiod. Inför varje ny mandatperiod revideras dessa mål. Under januari 2023 beslutade kommunfullmäktige om aktuella områden för mandatperioden 2023–2026.

Delmål

För varje övergripande mål har det definierats mätbara delmål som ska utvärderas på årsbasis. Delmålen kan vara formulerade i form av effekter som ska uppnås eller som aktiviteter som ska genomföras. Delmålen är formulerade som aktiviteter och utgår från en hypotes i form av att ”*gör vi detta*” så kommer ” *dessa effekter*” att uppnås.

Utgångspunkten för valda delmål är att det identifierats någon typ av problem som behöver åtgärdas. Delmålens målvärde formuleras och utvärderas på 1-årsbasis. Det innebär att målvärdet för ett delmål kan förändras inför ett nytt verksamhetsår. Ett delmål kan även plockas bort om delmålet inte längre anses fylla någon funktion, samtidigt som nya delmål kan läggas till när nya problemområden identifieras.

Delmålen arbetas fram av respektive nämnd i samverkan med berörd förvaltning under 2023.

Kommunens målområden och mål

Natur/sjöar/turism

- *Örkelljunga kommun ska i planeringen verka för utvecklingen av turism, estetiskt tilltalande miljöer och kommunens rekreations- och friluftsområden.*

Bostäder/landsbygd/näringsliv

- *Örkelljunga kommun ska verka för att skapa attraktiva boendemiljöer för kommunens invånare.*

- *Örkelljunga kommun ska tillhandahålla god offentlig service med korta handläggningstider och en effektiv rättssäker myndighetsutövning.*

God hälsa och välbefinnande

- *Örkelljunga kommun ska verka för förbättrade studieresultat och mer jämlika förutsättningar för kommunens invånare.*

- *Örkelljunga kommun ska verka för en skola/förskola som skapar förutsättningar för en god hälsa för kommunens invånare.*

- *Örkelljunga kommun ska säkerställa hälsosamma liv och främja välbefinnande för alla, i alla åldrar.*

Ekonomi

- *Örkelljunga kommun ska ha en ekonomi i balans och hög grad av finansiell stabilitet.*

Skattesats

Budgeten är beräknad utifrån en oförändrad kommunal- och regionskatt, vilket innebär att utdebiteringen för 2024 är:

Kommunalskatt	19,06
Regionskatt	11,18
Summa exklusive begravningsavgift	30,24
Begravningsavgift	0,26
Summa exklusive kyrkoavgift	30,50
Kyrkoavgift	1,18
Summa inklusive kyrkoavgiften	31,68

God ekonomisk hushållning

Enligt kommunallagen ska kommuner ha god ekonomisk hushållning i sin verksamhet. Det innebär att kommunerna ska sköta sin ekonomi på ett ansvarsfullt sätt och att verksamheten ska bedrivas ändamålsenligt och kostnadseffektivt och med en finansiering som långsiktigt garanterar verksamheten.

Kommunfullmäktige ska i sin budget besluta om riktlinjer för god ekonomisk hushållning där mål och riktlinjer för verksamheten som är av betydelse för en god ekonomisk hushållning ska anges. För att styra den ekonomiska utvecklingen i rätt riktning finns det krav på såväl kortsiktiga som långsiktiga finansiella mål. De kortsiktiga målen ska anpassas efter aktuella ekonomiska förutsättningar. De långsiktiga målen bör utgöra riktvärden för en hållbar ekonomisk utveckling över tid som ska fastställas i samband med budget.

Ekonomisk hushållning handlar om att styra ekonomin på kort och lång sikt. För att upprätthålla en god ekonomisk hushållning ska ekonomin visa på ett positivt resultat motsvarande en nivå som gör att kommunens finansiella förmåga inte försvagas. Det innebär att resultatet varje år bör vara tillräckligt starkt för att kommunens förmögenhet inte ska urholkas av inflation eller av för låg självfinansieringsgrad av investeringar. Detta tydliggörs även i kommunallagens balanskrav som innebär att intäkterna varje år måste balansera kostnaderna, det vill säga att intäkterna ska vara större än kostnaderna.

För att kunna bedriva verksamhet på ett kostnadseffektivt och ändamålsenligt sätt krävs tydliga och mätbara mål samt en rättvisande och tillförlitlig redovisning som ger information om avvikelser gentemot uppställda mål. En väl fungerande uppföljning och utvärdering av ekonomi (finansiella mål) och verksamhet (icke finansiella mål) är nödvändiga förutsättningar för god ekonomisk hushållning. Verksamhetsmål och finansiella mål hänger alltså ihop för att god ekonomisk hushållning ska uppnås.

Balanskrav

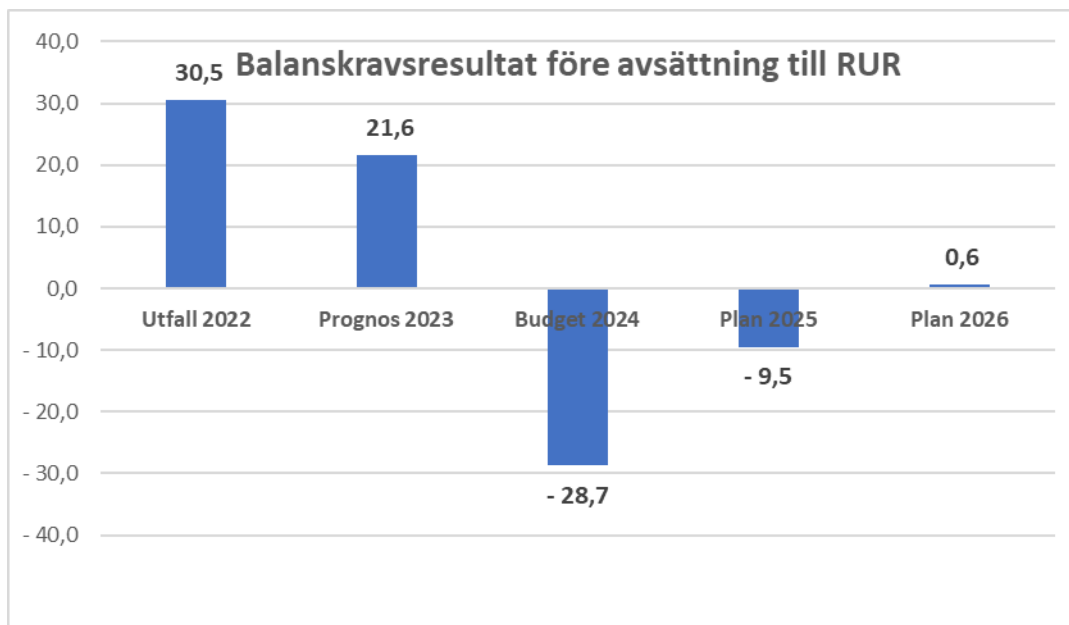
Enligt kommunallagens balanskrav ska kommunen ha en ekonomi i balans. Det innebär att årets intäkter ska vara lika med eller högre än kommunens kostnader efter att realisationsvinster från försäljning av anläggningstillgångar och orealiserade förluster på värdepapper räknas bort från resultatet. Syftet med reglerna är att en kommun inte ska överkonsumera och riskera att morgondagens skattebetalare får stå för notan. Balanskravet ska uppfattas som ett golv och inte ett tak. Vid eventuellt underskott ska resultatet återställas inom de tre kommande budgetåren.

Det finns undantagsregler för balanskrav för när en kommun får lov att räkna bort vissa kostnader från resultatet vid avstämning mot balanskravet, så kallade ”synnerliga skäl” eller resultatutjämningsreserv. Dessa undantagsregler möjliggör att budgeten i vissa fall kan vara underbalanserad, det vill säga att kostnaderna överstiger intäkterna enstaka år. I förlängningen krävs ett positivt resultat för att säkra det egna kapitalet och bygga upp medel för att täcka framtida reinvesteringar och pensionskostnader. Vidare ska det framgå om kommunen tänker använda sig av principerna för synnerliga skäl eller resultatutjämningsreserven. Kommunfullmäktige har den 22 december 2014, § 187, beslutat om riktlinjer för en resultatutjämningsreserv.

Balanskravsresultat

Den årliga budgeten ska stämmas av mot balanskravet och eventuellt justeras vid nyttjande av principen för ”synnerliga skäl” eller resultatutjämningsreserven. I tabellen nedan framgår Örskelljunga kommuns bedömning av balanskravet för budget 2024 med flerårsplan 2025 och 2026.

Balanskravsresultat, utfall 2022–2023 och budget 2024–2026, Mkr



Åren 2015, 2016, 2020, 2021 och 2022 har kommunfullmäktige beslutat att totalt reservera totalt 76,0 Mkr. Nivån på kommunens resultatutjämningsreserv idag möjliggör att kommunens verksamheter kan fortsätta drivas med dagens kostnadsnivå även om intäkterna för skatter och statsbidrag skulle minska med i genomsnitt 2 % per år i fem år. Det ger kommunen goda förutsättningar att vid behov genomföra nödvändiga omstruktureringar i verksamheterna eller överbrygga en lågkonjunktur. Bedömningen är att det i 2024 års budget med flerårsplan 2025 och 2026 finns behov av att budgetera uttag ur delar av resultatutjämningsreserven. För att täcka upp de negativa resultaten 2024 och 2025 budgeteras uttag ur resultatutjämningsreserven med motsvarande belopp (-28,7 Mkr och -9,5 Mkr).

Finansiella mål

I budgeten ska en tydlig ambitionsnivå anges för god ekonomisk hushållning. Kommunfullmäktige har fastställt fyra mål för kommunen och två mål för kommunkoncernen. Nedan redovisas kommunens mål:

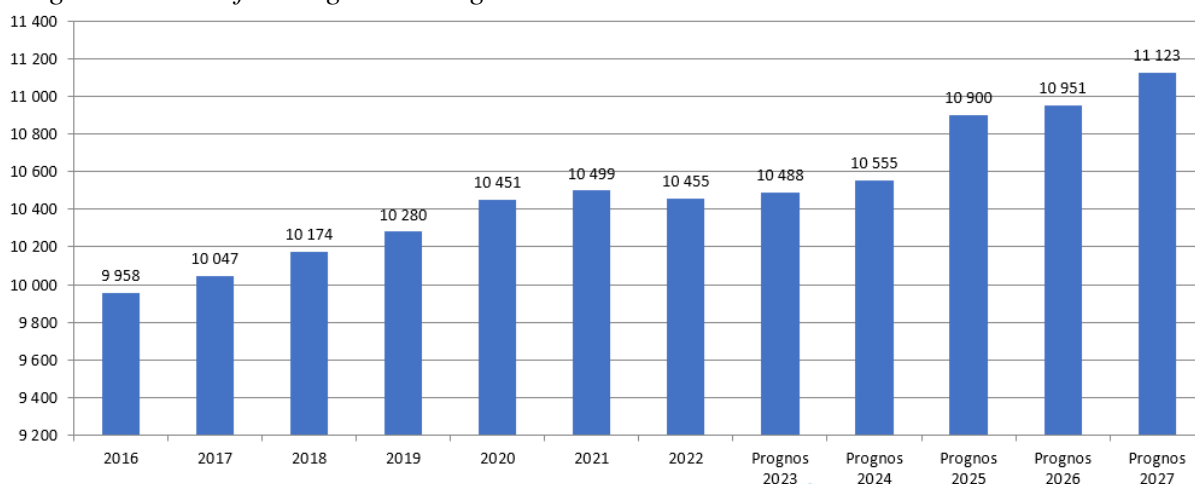
- Resultatet ska uppgå till minst 1,0 % av skatteintäkter, generella statsbidrag och finansnetto i genomsnitt under åren.
- Skattesatsen ska vara oförändrad skattesats eller sjunkande under de planerade åren.
- Budgetföljsamheten för nämnderna ska vara god och negativ avvikelse gentemot budget får inte överskrida 0,5 %.
- Soliditeten ska vara över 60 procent under de planerade åren (beräknat enligt blandmodellen).

Planeringsförutsättningar

Befolkningsutveckling

Örkelljunga kommun har under lång tid haft en positiv befolkningsutveckling. För 2022 minskade invånarantalet med 44 personer för att vid årsskiftet 2022/2023 uppgå till 10 455 personer. I slutet av 2022 har en ny befolkningsprognos tagits fram med hjälp av konsultföretaget KAAB. Befolkningsprognosen grundar sig på utfallet 2021, en demografisk uppskrivning samt en bedömning av nuvarande byggplaner. I oktober månad 2023 var antalet folkbokförda i Örkelljunga kommun 10 438 personer. Långsiktigt är prognosen en fortsatt ökning. Befolkningsökningen i Örkelljunga kommun har historiskt stått i direkt korrelation med antalet tillkommande bostäder genom nybyggnation. Örkelljunga kommun har flera kommande bostäder i tidigt planeringsskede, bland annat i stadsdelen Origo och i området Hjälmsjöro.

Prognostiserad befolkningsutveckling 2023–2027



Prognostiserad befolkningsutveckling per åldersgrupp 2023–2027

Åldersgrupp	2022	2023	2024	2025	2026	2027
0 år	102	102	102	110	110	111
1-5 år	560	560	562	579	580	594
6-12 år	841	860	847	869	879	892
13-15 år	395	376	393	394	410	395
16-18 år	351	372	387	429	412	431
19-24 år	609	596	620	672	696	721
25-39 år	1 827	1 823	1 827	1 907	1 903	1 938
40-64 år	3 300	3 308	3 321	3 403	3 421	3 465
65-79 år	1 819	1 793	1 777	1 783	1 758	1 764
80- år	673	698	719	754	782	812
Totalt	10 455	10 488	10 555	10 900	10 951	11 123

Följande procentuella ökning beräknas under perioden att ske inom åldersgrupperna jämfört med utfall 2022.

Åldersgrupp	+/- antal	+/- procent
0 år	9	9%
1-5 år	34	6%
6-12 år	51	6%
13-15 år	0	0%
16-18 år	80	23%
19-24 år	112	18%
25-39 år	111	6%
40-64 år	165	5%
65-79 år	-55	-3%
80- år	139	21%
Totalt	668	6%

Folkmängden förväntas öka fram till år 2027 i samtliga åldersgrupper utom i åldersgruppen 65–79 år och 13–15 år. Störst procentuell befolkningstillväxt väntas ske inom gruppen 16–18 år med 23 % fram till år 2027 medan näst störst befolkningstillväxt förväntas ske i åldersgruppen 80-år med 21 % och därefter i åldersgruppen 19–24 med 18 %.

Bygga och bo

Örkelljunga kommun är en boendekommun med attraktiva bostäder för alla. Fokus på planavdelningen har under en tid varit strategisk och översiktlig planering. Arbete med riktlinjer för bostadsförsörjningen, ny översiktsplan och planprogrammen för Origo och Hjälmsjöro lägger grunden för tillkommande bostäder.

Örkelljunga kommun har som målsättning att det ska byggas 1 275 nya bostäder till år 2040. I Örkelljunga kommun idag finns mest småhus och av de lägenheter som finns är de flesta hyresrätter. Riktlinjerna för bostadsförsörjning anger därför att det framför allt är bostadsrätter som behöver tillföras för att Örkelljunga kommun ska få balans på bostadsmarknaden.

De 1 275 nya bostäderna planeras disponeras geografiskt ungefärligen:

Tätort	Bostäder (småhus + lägenheter)
Örkelljunga	855
Skånes Fagerhult	120
Åsljunga	70
Eket	60
Landsbygden och landsbygdens byar	170
Totalt	1 275

Tabell: Planerad bostadsutbyggnad 2022–2040 per tätort enligt preliminära bedömningar

Örkelljunga kommun börjar märka av det förändrade konjunkturläget och flera byggprojekt som kunde ha varit i gång ligger pausade på grund av osäkerheter i finansieringsfrågor. Under lågkonjunktur är det strategiskt viktigt att kommuner arbetar med att ta fram och färdigställa detaljplaner, så att mycket byggklar mark finns redo när konjunkturen vänder.

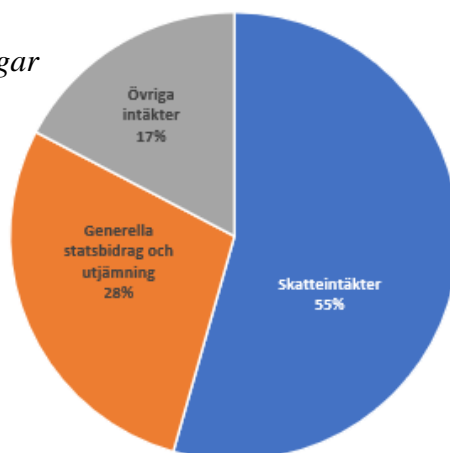
Ekonomiska förutsättningar för kommunen

Inledning

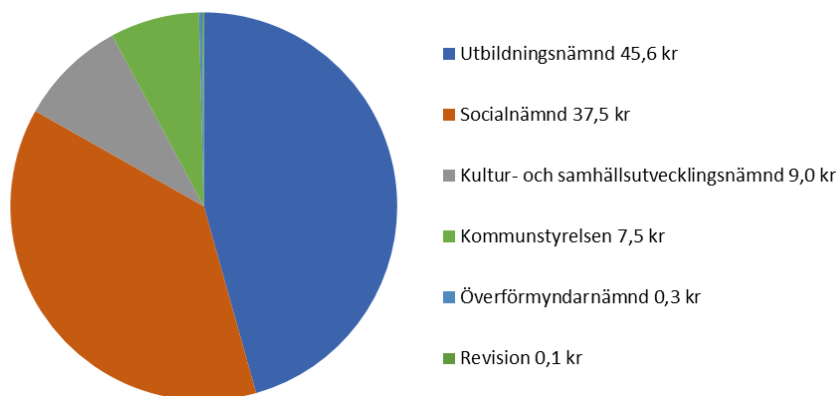
De viktigaste ekonomiska förutsättningarna för budget 2024–2026 är:

- Skatter, bidrag och utjämning har beräknats efter Sveriges Kommuner och Regioners (SKR) cirkulär 2023:36 den 24 augusti 2023. Skatteunderlagsprognosen är justerad, med aktuellt antal folkbokförda under oktober månad i Örskelljunga kommun, för år 2024.
- Invånarantalet har beräknats enligt befolkningsprognos framtagna av KAAB under december månad 2022 för Örskelljunga kommun:
 - År 2024: 10 555 invånare
 - År 2025: 10 900 invånare
 - År 2026: 10 951 invånare
- Personalkostnader innefattar 2023 års kompensation för löneökningar samt räknas upp med beräknade löneökningar enligt SKR:s prognos och läggs i en central pott som fördelas när avtalen är klara. Total beräknad löneökning för 2024–2026 är 10,4% eller i snitt 3,5 % per år.
- Arbetsgivaravgifterna beräknas till 42,75 %. Enligt nuvarande prognos beräknas avgifterna sjunka till cirka 40 % under 2025 och 2026.
- Kompensation för inflation är beräknad enligt SKR:s prognos.
- Kostnader för pensioner är beräknad enligt KPA:s prognos per 2023-08-17.

Så här får kommunen sina pengar



Så här planeras 100 kr i skatt till kommunen att användas under 2024 (verksamheternas andel av nettokostnaderna)



Kommunernas ekonomi framöver

Den svenska ekonomin går 2023 in i en lågkonjunktur. Både hushåll och företag pressas av den höga inflationen och det allt högre ränteläget. Hushållens reala disponibla inkomster minskar i år och hushållen drar därför markant ner på konsumtionen. Samtidigt faller bostadsinvesteringarna kraftigt som en följd av lägre bostadspriser och ökade produktionskostnader. Dessutom påverkas exportsektorn av en vikande konjunktur i omvärlden.

Fortsatt hög inflation präglar både världsekonomin och Sverige i år och nästa år. Toppen på inflationen ser ut att ha passerat i flertalet länder inklusive Sverige men den beräknas inte komma ned till centralbankernas inflationsmål förrän i slutet av 2023, eller långt in i 2024. En bidragande orsak till att inflationen i år väntas falla näst intill synkroniserat i många länder, och även Sverige, kommer av att de internationellt satta energipriserna antas blir lägre än för ett år sedan. Det som stödjer prognosen är att globala energi-, råvaru- och spannmålspriser sjunkit jämfört med 2022. De höga konsumentpriserna som kommit från höga produktionskostnader via exempelvis uppvärmnings- och transportkostnader borde därmed också avta, dock med viss eftersläpning. Svensk KPI-inflation för helåret 2023 beräknas däremot bli högre än i flertalet andra OECD-länder.

Hushållen i Sverige har förhållandevis höga bostadslån, liksom en hög andel lån med mycket kort räntebindning. Sammantaget ger det en större ränteeffekt jämfört med många andra länder. Även försvagningen av den svenska kronan bidrar till högre inflation i Sverige. SKR gör bedömningen att Riksbanken (liksom andra centralbanker) hellre tar i för mycket än för lite i bekämpningen av inflationen för att inte riskera en alltför utdragen period med inflation över målnivån.

Trots att det nominella skatteunderlaget under prognosperioden ökar något mer än ett historiskt genomsnitt, kommer köpkraften att urholkas kraftigt. De senaste tio åren har det reala skatteunderlaget ökat med 1,6 % per år i genomsnitt. Under 2023–2026 ökar nu det reala skatteunderlaget med 1,1 % i genomsnitt. 2023 står ut som ett mycket svagt år med 2,5 % minskning av det reala skatteunderlaget. Det är först 2025 som det reala skatteunderlaget kommer att vara uppe på 2022 års nivå igen, enligt SKR:s prognos.

Känslighetsanalys

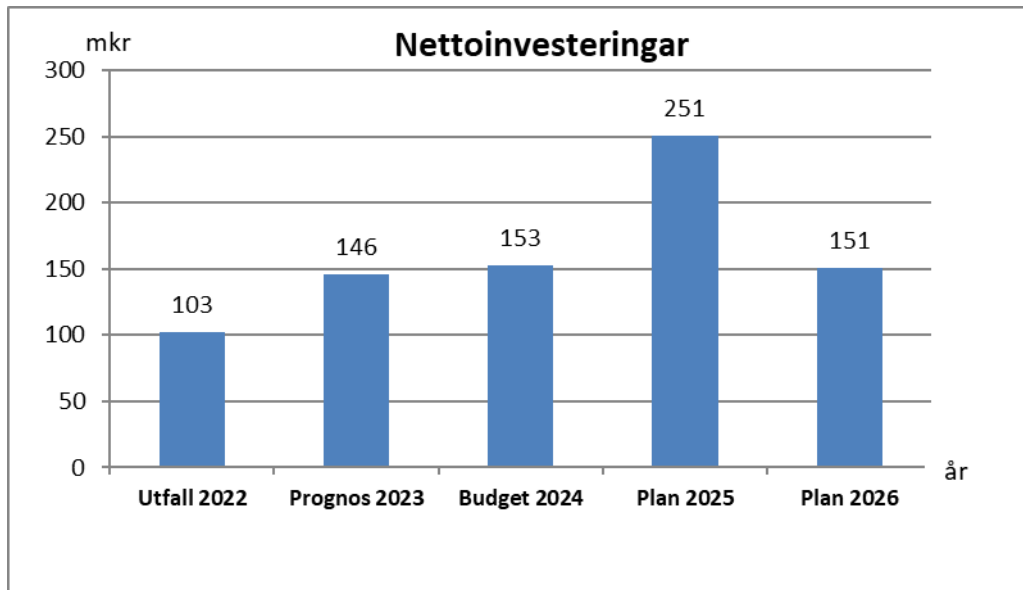
En känslighetsanalys är upprättad som ett sätt att beskriva omvärldens påverkan på Örskelljunga kommuns ekonomi. Vissa faktorer ligger utanför kommunens kontroll, andra ligger inom kommunens kontroll, direkt eller indirekt. En prisförändring med 1 % kommer att påverka kommunen med 2,3 Mkr. Känslighetsanalysen är baserad på 2023 års kostnadsnivå.

I tabellen nedan redovisas hur olika förändringar under 2024 kan påverka kommunens finansiella situation (Mkr).

Händelse, förändring	Resultateffekt, mkr
Löneförändring 1%	4,3
Varor och Tjänster 1%	2,3
Kommunalskatt 10 öre	2,4
Taxor och avgifter 1%	0,2
Räntekänslighet i kommunen 1%	1,3

Investeringar

Investeringarna uppgår i budget 2024 till 153 Mkr och för perioden 2024 – 2026 till 554 Mkr.



Större investeringsobjekt 2024 är:

Investeringsprojekt	Mkr
Ny skola	60,0
VA ledningsnät - Skånes Fagerhult Orrstigen, Kungsvägen, Alliden, allmän ram, akutram	12,1
Industriområde Skånes Fagerhult vid E4	8,0
VA avloppsrening - Örkelljunga och Skånes Fagerhult, reningsverket	4,4
Gator/Vägar asfaltering	4,3
Skåneporten NO Exploatering VA	4,1
Modernisering gatubelysning	4,0
Lycksta äng, allmän plats	4,0
Bokelundaskolan ombyggnad kök	4,0
Kungsskolan - inventarier till ombyggnation etapp IV	4,0

Specifikation av investeringsprojekt och investeringsbudget 2024–2026 redovisas i tabell på sidan 30.

Personal

Personalstruktur

Örkelljunga kommun hade vid mätpunkten 2023-08-31 totalt 780 månadsavlönade medarbetare, varav 720 tillsvidareanställda. Av kommunens månadsavlönade medarbetare arbetar 70,6 % heltid. Örkelljunga kommuns medarbetare består av 83,3 % kvinnor och 16,7 % män. Majoriteten av kommunens månadsavlönade medarbetare (89,6 %) arbetar inom kommunens största förvaltningar och sysselsätts inom Socialnämnden och Utbildningsnämnden.

Månadsavlönade i Örkelljunga kommun			
	2023	2022	Förändring
Antal anställda	780	860	-80
Kvinnor	650	715	-65
Män	130	145	-15
Tillsvidareanställda	720	728	-8
Kvinnor	601	607	-6
Män	119	121	-2
Visstidsanställda	60	132	-72
Kvinnor	49	108	-59
Män	11	24	-13
Genomsnittlig sysselsättningsgrad	94,10%	93,00%	1,1
Kvinnor	94,10%	93%	1,1
Män	94,60%	93%	1,6
Antal heltid	551	652	-101
Kvinnor	453	530	-77
Män	98	122	-24

Tabell: Mätpunkten 2022 avser 2022-08-31

Månadsavlönade per förvaltning		
	Procent av totalt	
	Antal	antal anställda
Kommunledning	19	2,44%
Kvinnor	10	1,28%
Män	9	1,15%
Kultur och fritid	16	2%
Kvinnor	9	1,15%
Män	7	0,90%
Samhällsbyggnad	46	5,90%
Kvinnor	32	4,10%
Män	14	1,79%
Socialförvaltningen	343	43,97%
Kvinnor	303	38,85%
Män	40	5,13%
Utbildning	356	45,64%
Kvinnor	296	37,95%
Män	60	7,69%

ÅLDERSSTRUKTUR PÅ KOMMUNENS MÅNADSAVLÖNADE 2023



Personalomsättning

Personalomsättningen 2022 har varit lägre än föregående år. Personalomsättningen inklusive pensionsavgångar var sammantaget 13,18 procent, pensionsavgångarna står för knappt två procent av personalomsättningen. Det finns flera olika orsaker till att medarbetare väljer annan arbetsgivare. Ibland saknas det i en liten kommun utvecklingsmöjligheter som medarbetarna efterfrågar vilket är svårt att åtgärda. En annan viktig faktor för att behålla kompetenta medarbetare är löneutvecklingen och att den i Örkelljunga inte är lägre än i närliggande kommuner som kan erbjuda andra fördelar med till exempel pendlingsmöjligheter med kollektivtrafik. Vi har arbetat fram riktlinjer för distansarbete, där vi fortsatt är restriktiva med att erbjuda möjligheten, men i dialog med ansvarig chef finns det förutsättningar att erbjuda detta för att säkra kompetensförsörjningen. Det viktiga är att vi hör av oss till både nya och befintliga medarbetare efterfrågan så att de väljer Örkelljunga som arbetsgivare.

Pensionsavgångar

Pensionsavgångarna bland tillsvidareanställd personal har främst varit fördelade mellan Socialförvaltningen och Utbildningsförvaltningen. Nedan sammanställs en framtidsprognos över möjliga pensionsavgångar i kommunen. Prognosen förutsätter att medarbetaren är tillsvidareanställd och väljer att gå i pension när hen fyllt 65 år.



Enligt framtidsprognosen ser kommunen ut att möta likvärdiga siffror under nästkommande år men därefter ökar avgångarna vilket man redan nu behöver ta höjd för i rekrytering och kompetensförsörjningsstrategi. Socialförvaltningen och Utbildningsförvaltningen sysselsätter tillsammans nästan 90 % av kommunens anställda, vilket innebär att det är yrkesgrupper som undersköterskor, personliga assistenter, förskollärare och ämneslärare som kommunen kommer ha störst behov av att ersätta framöver. Även specialister och nyckelkompetenser är svåra att rekrytera till en liten kommun. Stora kommuner har flera specialister inom olika områden som vid tillfälliga vakanser kan ersätta varandra. I Örkelljunga kommun arbetar specialister oftast ensamma, vilket gör att vi som arbetsgivare blir sårbara även med en låg personalomsättning på denna typ av tjänster. Möjliga lösningar är att hitta smarta digitala hjälpmedel för att bedriva verksamhet där allt färre medarbetare ska leverera välfärd till allt fler kommuninnevånare.

Utmaningar kopplat till kompetensförsörjning

Örkelljunga kommun står fortsatt inför stora kompetensförsörjningsutmaningar kopplat till bland annat demografin där andelen äldre blir fler samtidigt som personer i arbetsför ålder minskar. De demografiska utmaningarna leder till att kommunen måste se över alternativa arbets sätt för att säkerställa att kommunen kan fortsätta att leverera välfärd till kommunens invånare.

Den snabba utvecklingen av teknologi påverkar arbetet i stor utsträckning genom automatisering, artificiell intelligens (AI) och dataanalys. När AI introduceras i arbetet har HR och chefer en viktig roll att spela. Användningen av AI på arbetsplatser förväntas innebära att en del arbetsuppgifter försvinner alternativt förändras. Även om AI förväntas förbättra och effektivisera vissa arbetsmoment kommer AI också innebära att nya arbetsuppgifter tillkommer vilket ställer krav på att verksamheterna utvecklas och följer med i den tekniska utvecklingen. Därutöver kan det finnas behov av omskolning och kompetensutveckling inom befintlig personalstyrka. AI är inte bara ett verktyg utan också en teknik som kommer att påverka våra verksamheter på många olika sätt framöver, främst när det gäller behov av andra kompetenser och nya effektiva arbets sätt. Ny teknik kräver ny kunskap och både HR och chefer måste därför ha god kunskap om AI för att kunna styra utvecklingen så som man vill ha den. Arbetet kommer framöver generellt ställa högre krav på kompetenser kring IT och teknik vilket innebär att det ställs högre krav på både HR och chefer att säkerställa att kompetensen inom dessa områden ökar så att verksamheterna kan utvecklas på rätt sätt genom att exempelvis inkludera AI. Genom att lära oss hantera AI och ny teknik kan vi styra och låta de arbetsuppgifter som inte kräver en fysisk person utföras av AI så att vi med färre medarbetare klarar av att utföra välfärdsuppdraget på ett kvalitetssäkrat och effektivt sätt.

I den kompetensförsörjningsutmaning som offentlig sektor står inför behövs varje medarbetare på rätt plats för att utföra rätt uppgift. Det livslånga lärandet blir en viktig parameter i den snabba förändringstakt som arbetslivet befinner sig i, vilket ställer krav på att medarbetare ständigt förbättrar sina färdigheter och lär sig nya kompetenser. Örkelljunga kommun behöver i och med ovanstående främja det livslånga lärandet genom att erbjuda utbildningsmöjligheter, mentorskapsprogram och andra resurser som stödjer medarbetarnas utveckling och tillväxt.

Hållbart arbetsliv

För att ge god service av hög kvalitet till kommuninvånarna behöver kommunen kompetenta medarbetare som trivs med sina arbeten och som mår bra. Under våren inleddes en central utvecklingsresa med stort fokus på arbetsmiljöfrågor och chefsutveckling. Kunskap är en förutsättning för att bedriva ett gott arbetsmiljöarbete i kommunens verksamheter. I kommundirektörens ledarforum träffas alla kommunens chefer ett antal tillfällen om året för att tillsammans arbeta med chefsutvecklingsresan.

Genom att arbeta med att integrera AI i verksamheterna finns potential att skapa betydande förutsättningar för ett hållbart arbetsliv på flera sätt. AI kan exempelvis effektivisera vissa arbetsmoment för att frigöra tid och resurser för de anställda att fokusera på mer meningsfulla och kreativa arbetsuppgifter. Detta kan minska stressnivåer och förbättra arbetsbalansen men även leda till ekonomiska fördelar och en mer hållbar arbetsplats.

Kommunstyrelsen

Ansvarsområde

Kommunstyrelsen är kommunens ledande politiska förvaltningsorgan. Den har ett helhetsansvar för kommunens verksamheter, utveckling och ekonomiska ställning.

Kommunstyrelsen ska leda och samordna förvaltningen av kommunens ekonomi och angelägenheter, samt ha uppsikt över övriga nämnders och eventuella gemensamma nämnders verksamhet. Kommunstyrelsen ska också ha uppsikt över verksamhet som bedrivs i kommunala företag, stiftelser och kommunalförbund (ledningsfunktionen).

Kommunstyrelsen ska leda kommunens verksamhet genom att utöva en samordnad styrning och leda arbetet med att ta fram styrdokument för kommunen (styrfunktionen).

Kommunstyrelsen ska följa de frågor som kan inverka på kommunens utveckling och ekonomiska ställning och fortlöpande i samråd med nämnderna följa upp de fastställda målen och återrapportera till kommunfullmäktige (uppföljningsfunktionen).

Kommunstyrelsen ansvarar för beslut om samordning mellan nämnderna och gränsdragning mellan nämndernas kompetens. Kommunstyrelsen ansvarar för att en effektiv och ändamålsenlig organisation upprätthålls.

Ekonomi

Kommunstyrelsen exkl. Kommunfastigheter

Ekonomi (tkr)	Budget 2023	Budget 2024	Plan 2025	Plan 2026
Driftbudget	-49 154	-50 666	-44 811	-44 165
Investeringsbudget	1 127	600	1 150	1 050

Kommunfastigheter

Ekonomi (tkr)	Budget 2023	Budget 2024	Plan 2025	Plan 2026
Driftbudget	502	-159	888	-178
Investeringsbudget	85 476	87 500	133 050	90 600

Specifikation av ramändringar inför 2024 redovisas på sidan 29.

Plan 2025 innefattar förslag ansvar för färdtjänst till Socialnämnden (+4 634 tkr).

Kultur- och samhällsutvecklingsnämnd

Ansvarsområde

Kultur- och samhällsutvecklingsnämnden ansvarar för kommunens uppgifter inom plan- och byggnadsväsendet, kartor och mätningar, gator och park, fritids- och idrottsanläggningar, vatten och avlopp, lokalvård, trafikfrågor, kulturfrågor, fritidsfrågor.

Ekonomi

Ekonomi (tkr)	Budget 2023	Budget 2024	Plan 2025	Plan 2026
Driftbudget	-58 737	-61 238	-61 157	-62 316
Investeringsbudget exkl VA	41 600	25 700	60 150	19 150
Investeringsbudget VA	34 050	26 250	38 800	36 030

Specifikation av ramändringar inför 2024 redovisas på sidan 29.

Revision

Ansvarsområde

För revisorerna gäller bestämmelserna i kommunallagen, bestämmelser som påverkar kommunal revision i annan lagstiftning, utfärdade ägardirektiv för kommunala företag, samt reglemente för Örkelljunga kommuns revisorer.

Utöver lagstadgade uppdrag svarar revisorerna för granskningen av till kommunen lämnade donationsfonder.

Revisionsarbetet skall bedrivas med utgångspunkt från den senaste versionen av skriften "God revisionsred i kommunal verksamhet".

Ekonomi

Ekonomi (tkr)	Budget 2023	Budget 2024	Plan 2025	Plan 2026
Driftbudget	-750	-825	-817	-809
Investeringsbudget	0	0	0	0

Specifikation av ramändringar inför 2024 redovisas på sidan 29.

Socialnämnd

Ansvarsområde

Socialnämnden ska fullgöra kommunens uppgifter inom socialtjänsten samt vara ansvariga för de kommunala uppgifter som enligt:

- SOL - Socialtjänstlagen (2001:453),
- LSS - Lagen (1993:387) om stöd och service till vissa funktionshindrade,
- LVU - Lagen (1990:52) med särskilda bestämmelser om vård av unga),
- LVM - Lagen (1988:870) om vård av missbrukare i vissa fall),
- HSL - Hälso och sjukvårdslag (2017:30),
- Alkohollag (2010:1622),

och gällande lagstiftning och författning eller enligt särskilt uppdrag som ankommer på nämnden.

Ekonomi

Ekonomi (tkr)	Budget 2023	Budget 2024	Plan 2025	Plan 2026
Driftbudget	-231 248	-256 048	-260 356	-257 759
Investeringsbudget	5 000	1 000	1 000	1 000

Specifikation av ramändringar inför 2024 redovisas på sidan 29.

Plan 2025 innefattar förslag ansvar för färdtjänst från Kommunstyrelsen (-4 634 tkr).

Utbildningsnämnd

Ansvarsområde

Utbildningsnämnden fullgör kommunens uppgifter inom det offentliga skolväsendet för barn, ungdomar och vuxna enligt skollagen, hälso- och sjukvårdslagen, arbetsmiljölagstiftningen och förordningar. Vid utövning av de befogenheter som tillkommer utbildningsnämnden, ska nämnden fullgöra kommunens uppgifter inom det offentliga skolväsendet för förskola, förskoleklass, grundskola, grundsärskola, skolbarnsomsorg, gymnasieskola, gymnasiesärskola, specialskola, det kommunala aktivitetsansvaret, kommunal vuxenutbildning, svenskundervisning för invandrare (SFI) samt yrkeshögskola enligt skollagen och förordningar.

Ekonomi

Ekonomi (tkr)	Budget 2023	Budget 2024	Plan 2025	Plan 2026
Driftbudget	-298 826	-311 306	-318 430	-324 601
Investeringsbudget	4 200	11 500	16 700	3 000

Specifikation av ramändringar inför 2024 redovisas på sidan 29.

Överförmyndarnämnd

Ansvarsområde

Överförmyndarnämnden fullgör och ansvarar för att överförmyndarverksamheten i kommunen bedrivs i enlighet med föräldrabalken, samt andra författningar som reglerar frågor knutna till överförmyndarverksamhet.

Ekonomi

Ekonomi (tkr)	Budget 2023	Budget 2024	Plan 2025	Plan 2026
Driftbudget	-1 895	-1 895	-1 876	-1 858
Investeringsbudget	0	0	0	0

Specifikation av ramändringar inför 2024 redovisas på sidan 29.

Budgeten i siffror

Resultatbudget/-plan

Tkr	Budget 2023	Budget 2024	Plan 2025	Plan 2026
Verksamhetens intäkter	136 548	143 188	147 386	154 523
Verksamhetens kostnader	-765 481	-824 428	-831 936	-846 192
Avskrivningar	-30 595	-35 907	-38 292	-46 446
Verksamhetens nettokostnader	-659 528	-717 147	-722 843	-738 116
Skatteintäkter	429 398	448 997	471 454	494 285
Generella statsbidrag och utjämning	223 444	246 755	252 224	257 389
Verksamhetens resultat	-6 686	-21 395	835	13 558
Finansiella intäkter	520	1 200	1 200	1 200
Finansiella kostnader	-2 800	-8 500	-11 500	-14 200
Resultat efter finansiella poster	-8 966	-28 695	-9 465	558
Extraordinära poster	0	0	0	0
Årets resultat	-8 966	-28 695	-9 465	558
lanspråkstagande resultatutjämningsreserv	8 966	28 695	9 465	0
Ny resultatnivå	0	0	0	558

Kassaflödesbudget/-plan

Tkr	Budget 2023	Prognos 2023	Budget 2024	Plan 2025	Plan 2026
Den löpande verksamheten					
Årets resultat	-8 966	27 800	-28 695	-9 465	558
Justering för av- och nedskrivningar	30 595	30 595	35 907	38 292	46 446
Justering för övriga ej likviditetspåverkande poster	0	1 227	0	0	0
Medel från verksamheten före förändring av rörelsekapital	21 629	59 622	7 212	28 827	47 004
Ökning (-)/minskning (+) av kortfristiga fordringar	0	0	0	0	0
Ökning (-)/minskning (+) av förråd och varulager	0	0	0	0	0
Ökning (+)/minskning (-) av kortfristiga skulder	0	0	0	0	0
Verksamhetsnetto	21 629	59 622	7 212	28 827	47 004
Investeringsverksamheten					
Investering i materiella anläggningstillgångar	-171 453	-124 279	-152 550	-250 850	-150 830
Försäljning av finansiella anläggningstillgångar	0	0	0	0	0
Investeringsnetto	-171 453	-124 279	-152 550	-250 850	-150 830
Finansieringsverksamheten					
Nyupptagna lån	115 000	50 000	145 000	220 000	105 000
Amortering av skuld	0	-20 000	0	0	0
Finansieringsnetto	115 000	30 000	145 000	220 000	105 000
Årets kassaflöde	-34 824	-34 657	-338	-2 023	1 174
Likvida medel vid årets början	36 900	36 900	2 243	1 905	-118
Likvida medel vid årets slut	2 076	2 243	1 905	-118	1 056

Balansbudget/-plan

Tkr	Budget 2023	Prognos 2023	Budget 2024	Plan 2025	Plan 2026
TILLGÅNGAR					
Anläggningstillgångar					
Immateriella anläggningstillgångar	0	0	0	0	0
Materiella anläggningstillgångar	694 758	589 200	705 843	918 401	998 020
Finansiella anläggningstillgångar	12 700	13 600	13 600	13 600	13 600
Summa anläggningstillgångar	707 458	602 800	719 443	932 001	1 011 620
Omsättningstillgångar					
Förråd mm	25 600	28 300	28 300	28 300	28 300
Fordringar	270 400	257 600	257 600	257 600	257 600
Kassa och bank	36 900	87 800	1 905	-118	1 056
Summa omsättningstillgångar	332 900	373 700	287 805	285 782	286 956
SUMMA TILLGÅNGAR	1 040 358	976 500	1 007 248	1 217 783	1 298 576
EGET KAPITAL AVSÄTTNINGAR OCH SKULDER					
Eget kapital	640 734	677 500	648 805	639 340	639 898
därav årets resultat	-8 966	27 800	-28 695	-9 465	558
Avsättningar					
Avsättningar pensioner och liknande förpliktelser	18 200	27 300	27 300	27 300	27 300
Skulder					
Långfristiga skulder	225 400	140 400	285 400	505 400	610 400
Kortfristiga skulder	156 024	131 300	45 743	45 743	20 978
Summa skulder och avsättningar	399 624	299 000	358 443	578 443	658 678
SUMMA EGET KAPITAL AVSÄTTNINGAR OCH SKULDER	1 040 358	976 500	1 007 248	1 217 783	1 298 576
PANTER OCH ANSVARSFÖRBINDELSER					
Ansvarsförbindelser					
Borgensförbindelser	87 300	87 100	87 100	87 100	87 100
Pensionsförpliktelser	156 300	156 300	151 000	144 000	137 000

Driftbudget/-plan

Tkr	Budget 2023	Budget 2024	Plan 2025	Plan 2026
Revision	-750	-825	-817	-809
Kommunstyrelsen exkl. Kommunfastigheter	-49 154	-50 666	-44 811	-44 165
Kommunfastigheter	502	-159	888	-178
Kultur- och samhällsutvecklingsnämnd	-58 737	-61 238	-61 157	-62 316
Överförmyndarnämnd	-1 895	-1 895	-1 876	-1 858
Utbildningsnämnd	-298 826	-311 306	-318 430	-324 601
Socialnämnd	-231 248	-256 048	-260 356	-257 759
Delsumma	-640 107	-682 136	-686 558	-691 686
Pensionskostnader	-22 281	-26 514	-14 445	-7 042
Internränta	14 010	14 900	16 800	18 600
Uppräkningar (i verksamheternas ramar 2023)	0	-19 397	-38 140	-57 488
KS medel till förfogande	-1 000	-1 000	-500	-500
Generella kostnadsökningar	-10 150	-3 000	0	0
Verksamhetens nettokostnader	-659 528	-717 147	-722 843	-738 116

Specifikation av nämndernas ramjusteringar inför 2024

Specifikation av nämndernas ramändringar inför 2024	Mkr
<u>Kommunstyrelsen exkl. Kommunfastigheter</u>	
RSNV, pensionskostnader	0,9
Färdtjänst	1,5
Diverse, redan beslutade/förslag verksamhetsförändringar (Bidrag till Hembygdsföreningen till KSUN, ÖP från KSUN, Leader, extra ordningsvakter, Miljö till KSUN, MEX till KSUN, Ungdomsråd till UN)	-1,4
EU-val	0,2
Väktarinsats för ökad trygghet	0,4
Effektivisering	-0,1
Summa:	1,5
<u>Kommunfastigheter</u>	
Fastighetsförvaltning	0,7
Summa:	0,7
<u>Kultur- och samhällsutvecklingsnämnd</u>	
Vinterväghållning	0,8
Drivmedel	0,2
Planarkitekt	0,8
Redan beslutade verksamhetsförändringar	0,7
Summa:	2,5
<u>Revision</u>	
Revisionskostnader	0,1
Summa:	0,1
<u>Socialnämnd</u>	
Trygghetslarm	0,5
Heltid som norm, återställa till grundbemanning	3,6
Tidigare volymökning	3,0
Externhyra	1,5
Volymer, hemtjänst (1,2) och särskilt boende (5,3)	6,5
Fast omsorgskontakt	0,7
Vak i hemtjänst	0,5
Familjehem	1,0
Tillkommande hyra Södergården	6,8
Avskrivningar/ränta till följd av genomförda investeringar	0,7
Summa:	24,8
<u>Utbildningsnämnd</u>	
Volymer	5,5
Särskilda undervisningsgrupper	4,0
Skolskjuts och kost	3,0
Summa:	12,5
Totalt	42,0

Investeringsbudget/-plan

Post	Nämnd/verksamhet/investeringsprojekt	Totalutg.	Budget 2024	Plan 2025	Plan 2026
	KOMMUNSTYRELSEN (EXKL. KOMMUNFASTIGHETER)				
1	IT	Årsvis	250	250	250
2	Datalagringslagstiftning	Årsvis	100	100	100
3	Raindance/Personec	Årsvis	150	600	500
4	Server Raindance	100		100	
5	E-tjänster	Årsvis	100	100	200
	SUMMA KOMMUNSTYRELSEN (EXKL. KOMMUNFASTIGHETER)		600	1 150	1 050
	KOMMUNFASTIGHETER				
1	Säkerhetsåtgärder	250 (vartannat år)		250	
2	Fastighetstekniskt underhåll	1 200 (årsvis)	1 200	1 200	1 500
3	Lekplatser	200 (årsvis)	200	200	300
4	Markytor	300 (årsvis)	300	300	500
5	Energibesparande åtgärder	300 (årsvis)	300	300	600
6	Fönsterbyte, generellt	400 (årsvis)	400	400	400
7	Beringskolan ventilationsbyte i västra delen	1 500			1 500
8	Beringskolan reovering och mindre ombyggnad	10 200			
9	Bokelundaskolan ombyggnad kök	2 500	4 000		
10	Bokelundaskolan Byte ventilation	2 600	100	2 500	
11	Bokelundaskolan Invändig renovering	2 500		2 500	
12	Ekets skola invändig renovering B och C	1 500	1 500		
13	Ekets skola invändig renovering A	2 500		2 500	
14	Estetcentrum byte ventilationsaggregat	1 500			1 500
15	Gyllet ombyggnad ventilation/kök	9 200	200	9 000	
16	Idrottshall installationer och ytskikt (Tak?)	6 200	200	6 000	
17	Idrottsplatsen rivning och ny byggnad	8 000	100	7 900	
18	Kommunhuset byte mattor	2 000			2 000
19	Kungsskolan renovering hus B	2 500	2 500		
20	Kungsskolan byte ventilation (2st)	2 500	2 500		
21	Mården byte ventilation	2 100	100	1 500	500
22	Mården invändig renovering	1 500		1 000	500
23	Mården byte installationer el/vs	2 500		2 000	500
24	Ny skola	117 000	60 000	43 000	
25	Ny sim- och bowlinghall	132 000		17 000	70 000
26	Simhallen ombyggnad	35 200		100	100
27	Solrosen invändig renovering	3 300	3 300		
28	Solrosen byte värmesystem och syll	2 200	2 200		
29	Solgården tak	1 000		1 000	
30	Solgården reservkraftverk	2 000		2 000	
31	Solgården ombyggnad och renovering	30 300	300	25 000	5 000
32	Södergården kök renovering och ombyggnad	10 200			
33	Södergården utväändig anpassning mark och tillgänglighet	2 000	2 000		
34	Tallgården ommålning mattbyte ommålning	2 600	500		
35	Tallgården byte ventilation	3 000	100	2 900	
36	Trollbacken byte tak	1 500	1 500		
37	UBC byte ventilation	4 000			4 000
38	Åsljungahallen invändig renovering inkl. belysning	1 500	1 500		
39	Åsljunga inv. renovering inkl. kök	4 000			200
40	Reservkraft	2 000		2 000	
41	IT-nätverksutbyggnad	7 500	2 500	2 500	1 500
42	Ny förskola	80 000			
	SUMMA KOMMUNFASTIGHETER		87 500	133 050	90 600

Post	Nämnd/verksamhet/investeringsprojekt	Totalutg.	Budget 2024	Plan 2025	Plan 2026
	KULTUR- OCH SAMHÄLLSUTVECKLINGSNÄMND				
	<u>Gata/Park</u>				
1	Markundersökning/proj	400 (årsvis)	400	400	400
2	Ny anslutning till V24 (fd cirk.plats)	5 000	0	0	0
3	Modernisering gatubelysning	10 000	4 000	0	0
4	Gator/Vägar asfaltering	4 300 (årsvis)	4 300	4 300	6 000
5	Ekliden vägkropp	1 500			1 500
6	GC-vägar asfalt	500 (årsvis)	500	500	700
7	Broar (besiktning/repARATIONER)	500 (vartannat år)	0	500	0
8	Trygghetskapande åtgärder	200 (årsvis)	300	300	300
9	Lekplatser	100 (årsvis)	150	200	
10	Aktivitetsytor (ex lekplatser, utegym)	Årsvis			1 000
11	Fordon/Maskiner	Årsvis	700	1 500	700
12	Tillgänglighetsanpassningar	100 (årsvis)	100	150	150
13	Samhällsbyggnad	300 (årsvis)	300	300	300
14	Trafiksäkerhetsåtgärder	250 (årsvis)	250	250	300
15	Modernisering av park-/gatuutr. enl riktlinjer offentlig miljö	100 (årsvis)	100	100	100
16	Supercykelstråk Banvallen projektering	1 000	0	1 000	
18	Offentlig toalett Landisbanan	500		500	
19	Förtätning inom äldre planer genom utbyggnad av allmän plats	1 000 (årsvis)		1 000	1 000
20	Lokalvård - Maskinutbyte enligt plan	200		200	
21	Gatubelysning byte av elskåp - nytt krav	Årsvis			500
22	Anläggning av sopsorteringsstation/tippavgifter i Ö-a	Årsvis			500
	Delsumma Gata/Park		11 100	11 200	13 450
	<u>Exploatering Kultur- och samhällsutvecklingsnämnd exkl VA</u>				
23	Industriområde Skånes Fagerhult vid E4	xx	8 000		
24	Industriområde Skåneporten Nordost	xx	0	26 800	
25	Bruksvägen exploatering, ersätts med Hjalmsjöro	xx			
26	Origo färdigställande allmän plats	xx	2 500	7 500	
27	Hjalmsjöro färdigställande allmän plats	xx		3 000	
28	Hjalmsjöstrand färdigställande allmän plats	xx		5 000	5 000
29	Lycksta äng, allmän plats	xx	4 000	2 000	
30	Mörkahultsvägen	xx		3 500	
	Delsumma Exploatering Kultur- och samhällsutvecklingsnämnd exkl VA		14 500	47 800	5 000
	<u>Kultur och fritid</u>				
31	Forum inventarier	Årsvis	50	50	700
32	Idrottshallar inventarier	Årsvis	50	350	
33	Idrottsplatsen inventarier	750		750	
	Delsumma Kultur och fritid		100	1 150	700
	SUMMA KULTUR- OCH SAMHÄLLSUTVECKLINGSNÄMND EXKL. VA		25 700	60 150	19 150

Post	Nämnd/verksamhet/investeringsprojekt	Totalutg.	Budget 2024	Plan 2025	Plan 2026
	VA				
	<u>Nyinvesteringar</u>				
1	Ledningsnät - Mätutrustning	Årsvis	100	80	180
2	Avloppsrening - Örskelljungas RV	Årsvis	250	250	200
3	Dricksvatten - Skalskydd	Årsvis	830	1 430	3 500
	<u>Reinvesteringar</u>				
4	Ledningsnät - Skånes Fagerhult Orrstigen, Kungsvägen, Alliden, allmän ram, akutram	Årsvis	12 100	14 600	18 600
5	Rörrnät - Avstängningsventiler	Årsvis	840	910	1 500
6	Rörrnät - Brandposter	Årsvis	600	500	500
7	Avloppsrening - Örskelljunga och Sk F RV	Årsvis	4 380	3 430	3 500
8	Dricksvatten - Reservoarluckor	Årsvis	1 350	400	350
	<u>Landsbygdsinvesteringar/Nyanslutningar</u>				
9	Ledningsnät - serviser	Årsvis	200	200	200
	<u>Delsumma VA</u>		20 650	21 800	28 530
	<u>Exploateringar</u>				
10	Skåneporten NO Exploatering VA	xx	4 100		
11	Origo Exploatering VA	xx		7 000	
12	Hjälmsjöro Exploatering VA	xx		5 000	5 000
13	Hjälmsjöstrand Exploatering VA	xx		2 500	2 500
14	Lycksta äng, VA	xx	1 500	1 500	
15	Mörkahultsvägen	xx		1 000	
	<u>Delsumma Exploatering VA</u>		5 600	17 000	7 500
	SUMMA VA		26 250	38 800	36 030
	SUMMA KULTUR- OCH SAMHÄLLSUTVECKLINGSNÄMND INKL. VA		51 950	98 950	55 180
	UTBILDNINGSNÄMND				
1	Inventarier och IT - inköp inventarier och IT- och kommunikationsutrustning skolenheter	Årsvis	2 000	2 000	2 000
2	Särskolan anpassning lokaler	xx	xx		
3	Särskolan utmiljö	2 000	2 000		
4	Gyllet centralkök - omb. till tillagningskök (lösa inventarier)	1 000			1 000
5	Ny skola - inventarier och konstutsmyckning	8 000		8 000	
6	Ny skola centralköket	2 000	2 000		
7	Ny skola utemiljö	xx	xx	xx	
8	Bokelundaskolan - ombyggnation av tillagningskök	500	500		
9	Bokelundaskolan - invändig renovering (5 klassrum, övriga lokaler, matsal, 2 avd. fsk)	3 200		3 200	
10	Kungsskolan - inventarier till ombyggnation etapp IV (9 klassrum, 6 lärarrum, 6 grupprum, 3 datorrum)	4 000	4 000		
11	Mårdenskolan - ombyggnation från skola F-6 till skola F-3 (avser 6 klassrum, 1 musiksal, övriga lokaler). Ej bestämt om det ska byggas om till fsk	2 500		2 500	
12	Solrosens fsk - invändig renovering (2 avdelningar, övriga lokaler)	1 000	1 000		
13	Ekets fsk - invändig renovering (2 avdelningar, övriga lokaler)	1 000		1 000	
14	Skolor utemiljö - inventering av skolenheternas utemiljöer	xx	xx	xx	xx
	SUMMA UTBILDNINGSNÄMND		11 500	16 700	3 000
	SOCIALNÄMND				
1	Inventarier	1 000 (årsvis)	1 000	1 000	1 000
	SUMMA SOCIALNÄMND		1 000	1 000	1 000
	TOTALA NETTOINVESTERINGAR (TKR)		152 550	250 850	150 830



www.orkelljunga.se

Örkeljunga kommun, 286 80 ÖRKELLJUNGA
Tel: 0435-550 00, Fax: 0435-545 40, E-post: kommunkontor@orkelljunga.se