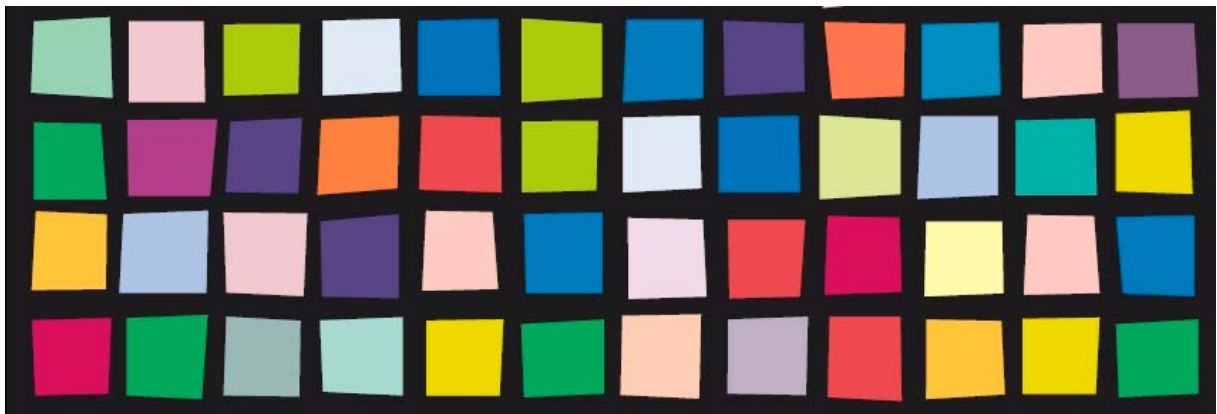


# KVALITETSREDOVISNING

2009



ÖRKELLJUNGA KOMMUN  
Utbildningsförvaltningen

# INNEHÅLLSFÖRTECKNING

	<b>Sid</b>
Förord	2
Inledning	3
Organisation och ledning	6
Målavstämning - verksamhetsmått	7
Förskolan	9
Skolbarnsomsorgen	13
Särskolan	13
Grundskola/Gymnasieskola/Vuxenutbildning	15
<b>Kvalitetsredovisning av utvecklingsområden i Skolplan 2008-2011</b>	
Normer och värden	20
Elevers ansvar och inflytande	27
Utveckling och lärande/kunskaper	29
Bedömning och betyg	37
Likabehandlingsplanen	45
<i>Bilagor</i>	
Föräldraenkät Förskolan	46
Föräldraenkät Grundskolan	49

## Förord

---

Utbildningsnämnden markerar vikten av att alla elever får möjlighet att nå kunskapsmålen genom att skolorna årligen skall redovisa resultaten av de nationella proven för skolår 5 och 9. Även betygsstatistiken för skolår 8 och 9 redovisas för utbildningsnämnden. För de elever som inte nått målen för godkänt i kärnämnen och därmed inte blivit behöriga för något av gymnasiets nationella program, sker en uppföljning av vilka stödinsatser som satts in efter skolår 5.

Arbetet med kvalitetsredovisning inom skolväsendet skall säkerställa och främja kommunens skolor, förskolor och fritidshemmens kvalitetsarbete och därigenom bidra till att förverkliga utbildningarnas nationella mål.

Kvalitetsredovisningarna syftar även till att ge information om verksamheten och dess måluppfyllelse. Den ska även innehålla en bedömning av i vilken utsträckning de nationella målen för utbildningen har förverkligats och en redogörelse för vilka åtgärder kommunens skolor, förskolor och fritidshem avser att vidta för ökad måluppfyllelse.

Rektor är ansvarig för enhetens kvalitetsredovisning. Den övergripande kvalitetsredovisningen grundar sig på de redovisningar som inlämnats från respektive enhet.

Utvärdering och uppföljning är viktiga instrument för att få en uppfattning om kvaliteten i verksamheten. Kvalitetsarbetet måste ha sin utgångspunkt i nuet med sikte på utveckling. Ambitionen till förnyelse och ständiga förbättringar är kännetecknen för god kvalitet.

Ingela Ström  
Utbildningschef

## Inledning

Nationella mål och riktlinjer fastställda av riksdag och regering styr förskolan/skolverksamheten i Örkelljunga. Den kommunala skolplanen, Skolplan 2008-2011, utgår från dessa mål och riktlinjer. I skolplanen uttrycker kommunfullmäktige den politiska viljan genom att ange målen för några prioriterade områden av verksamheten. I skolplanen anges också strukturen för det arbetssätt som skall tillämpas för att nå en ständigt ökad måluppfyllelse mot de nationella målen. Varje förskola/skola lämnar i september en kvalitetsredovisning av det gångna läsåret där enhetens resultat och måluppfyllelse redovisas. Redovisningen skall stödja utvecklingsprocessen i verksamheten.

Samtliga förskolor/skolor genomför under verksamhetsåret egenkontroller av sin verksamhet genom elevenkäter och barn/elevobservationer, som bl.a. följs upp vid utvecklingssamtalen. Skolplanen omfattar perioden 2008-2011.

Parallellt med den nya skolplanen utarbetade utbildningsförvaltningen nya rutiner och en ny struktur för kvalitetsarbetet och kvalitetsredovisningen. Som ett stöd i detta genomgick rektorsgruppen tillsammans med ett antal resurspersoner i kvalitetsarbetet en seminarierie om kvalitetsarbete och kvalitetsredovisning, ledd av Jan Håkansson.

Att utveckla barnets/elevens nyfikenhet att lära något nytt är en av verksamhetens viktigaste mål. Utbildningen skall ge eleverna kunskaper och färdigheter samt i samarbete med hemmen främja deras harmoniska utveckling till ansvarskännande människor och samhällsmedlemmar.

En bra skolmiljö som bidrar till ett gott inlärningsklimat kännetecknar samtliga förskolor/skolor i kommunen.

Samarbetet med föräldrar har varit en viktig grundsten för att nå upp till de nationella målen. Samarbetsformer har bl.a. varit utvecklingssamtal, föräldramöten, samrådsgrupper och kommunövergripande nätverksmöten.

För att få en bild av föräldrarnas uppfattning av förskolan och skolan genomför vi årligen en enkät bland vårdnadshavare till barn i förskolan och till eleverna i åk 2,5 och 8. Föräldraenkäten är utformad för att på ett tydligt sätt bli ett verktyg för att utvärdera målen i den nya skolplanen samt läroplanens mål. Ett antal frågor riktar sig särskilt till de föräldrar som har barn i skolbarnsomsorgen för att också få en bild av hur denna verksamhet uppfattas.

Föräldraenkäterna genomfördes senast i februari 2010. Enkäten sändes ut till 266 föräldrar i grundskolan och svarsfrekvensen var 89 %. I förskolan lämnades enkäten ut till föräldrar som har barn födda 2004 och 2007 (137 föräldrar). Svarsfrekvensen var här 81 %.

Enkäten till grundskoleföräldrarna består av ett antal påståenden som föräldrarna skall ta ställning till på en femgradig skala, där 1 står för "Stämmer inte alls" och 5 för "Stämmer helt". Analysen av enkätresultatet bygger på ett medelvärde där värden

över 3,5 får ses som ett godtagbart resultat, värden över 4 som god måluppfyllelse och över 4,5 som mycket god måluppfyllelse. Vi eftersträvar dock alltid en ständigt ökande måluppfyllelse och ser därför samtliga områden där vi inte når värdet 4 som klart prioriterade förbättringsområden.

Det sammanvägda värdet (samtliga frågor) av föräldrarnas omdömen är 4,28 (4,27\*) för grundskolan och 4,34 (4,56\*) för skolbarnsomsorgen. I förra årets kvalitetsredovisning konstaterade vi att resultatet var mycket bra och en utmaning att leva upp till och ytterligare förbättra under kommande läsår. Vi har lyckats med detta i grundskolan och där nått en marginell förbättring från fjorårets resultat. . Några områden får dock ett värde under 4 och måste därför bli föremål för målmedvetet utvecklingsarbete. Sådana områden är elevinflytande, föräldramöten och skolans förmåga att stärka elevernas självförtroende. I fritidshemsverksamheten har vi inte lyckats behålla de mycket höga siffrorna från i fjor. Det sammanvägda värdet får dock även i år anses som mycket bra även här.

Enkäten till förskoleföräldrarna består av ett antal påståenden som föräldrarna skall ta ställning till på en tregradig skala, där 1 står för "Instämmer inte alls" och 3 för "Instämmer helt". Analysen av enkätresultatet bygger på ett medelvärde för varje fråga, där 3 är det optimala. Det sammanvägda värdet (samtliga frågor) av föräldrarnas omdömen är 2,8 vilket får ses som en god måluppfyllelse.

Delar av enkätresultaten redovisas i denna kvalitetsredovisnings kapitel om utvecklingsområden i Skolplan 2008-2011. De kompletta sammanställningarna av svaren finns i bilagor till kvalitetsredovisningen.

Personalen har under året haft möjlighet till både ämnesinriktad och övergripande kompetensutveckling. Prioriterat mål för både de tidigare och senare åren har varit att höja bedömarkompetensen.

## Viktiga händelser 2009

### Viktiga händelser

- En förändrad ledningsorganisation har genomförts
- En del av Beringskolan har byggts om till två förskoleavdelningar
- Statsbidrag från Skolverket:
  - Läsa - skriva - räkna
  - Matematiksatsning
  - Grövre våld i skolan
  - Jämställdhetsprojekt
- Statsbidrag från Statens Kulturråd
  - "Skapande skola"
- Utbildningscentrum är kvalitetsgranskat och certifierat som Teknikcollege

\*Fjorårets föräldraenkät

## Övergripande uppföljningar och utvärderingar

Föräldraenkät - föräldrar i förskolan

Föräldraenkät - samtliga föräldrar till barn i år 2, 5 och 8

Föräldraenkät - samtliga föräldrar till barn i skolbarnsomsorgen

Individuella utvecklingsplaner - uppföljning av upprättandet av individuella utvecklingsplaner

Individuella stödinsatser - uppföljning av hur skolplanens mål om läxhjälp uppnåtts

## ORGANISATION OCH LEDNING

**UTBILDNINGSNÄMND****UTBILDNINGSCHEF****UTBILDNINGSFÖRVALTNING**

<b>BOKELUNDA</b>	<b>KUNGS</b>	<b>CENTRUM-SYD</b>	<b>SÄRSKOLAN</b>	<b>UTBILDNINGS-CENTRUM</b>	<b>MUSIKSKOLAN</b>
<p><b>SKOLOR - 264 elever</b></p> <p>Bokelundaskolan F-9 von Reisers skola F-5 Tockarps skola F-5</p> <p><b>FÖRSKOLOR -74 barn</b> Solrosen Skogsbrynet</p> <p><b>FRITIDSHEM -74</b> Solens Fritidshem Blåklintens Fritidshem Höjdpunktens Fritidshem</p> <p><b>FAMILJEDAGHEM - 7</b></p>	<p><b>SKOLOR - 330 elever</b></p> <p>Kungsskolan 6-9</p>	<p><b>SKOLOR - 364 elever</b></p> <p>Beringskolan F-5 Mårdenskolan F-5 Ekets skola F-5</p> <p><b>FÖRSKOLOR - 271 barn</b> Höggullen Korgen Milstolpen (under året ersatt av Beringskolans förskola) Skogsgläntan Kotten Rapphönan Trollbacken</p> <p><b>FRITIDSHEM -202</b> Berings Fritidshem Mårdens Fritidshem Centrum Ekets Fritidshem</p>	<p><b>SÄRSKOLAN - 8 elever</b></p> <p>Integrerade i grundskolan</p>	<p><b>GYMNASIESKOLA - 234 elever</b> <b>KOMVUX - 190 elever</b> <b>SÄRVUX - 20 elever</b></p>	<p><b>MUSIKSKOLA - 210 elever</b></p> <p>Individuell undervisning Ensemblespel</p>

## Målavstämning - verksamhetsmått

### Utbildningsnämnd

	2008	2009	2 009 kommentar
<b>FÖRSKOLA</b>			
<b>Volym</b>	Bokslut	Bokslut	Budget
Antal barn	354	373	346
<b>Ekonomi</b>			
Bruttokostnad per barn	118 130	110 322	112 673 kostnader
därav personalkostnad	86 068	80 745	86 156 all personalkostnad
därav lokalkostnad	10 596	9 901	9 194 exkl personalkostnad
därav verksamhetsrelaterad kostn	1 370	697	725
därav måltidskostnad	4 266	3 938	3 434 exkl personalkostnad
Nettokostnad per barn	87 274	90 308	91 246 kostnader och intäkter
Avgift per barn	7 740	7 196	7 919
<b>FAMILJEDAGHEM</b>			
<b>Volym</b>	Bokslut	Bokslut	Budget
Antal barn	11	6	7
<b>Ekonomi</b>			
Bruttokostnad per barn	95 333	73 500	65 286
Nettokostnad per barn	88 095	62 000	46 000
<b>FÖRSKOLEKLASS</b>			
<b>Volym</b>	Bokslut	Bokslut	Budget
Antal elever	86	97	92
<b>Ekonomi</b>			
Bruttokostnad per elev	59 651	66 588	66 250 kostnader
därav personalkostnad	34 291	37 309	40 043 all personalkostnad
därav verkrelaterad kostnad	605	1 454	663
därav lokalkostnad	5 256	6 485	6 337 exkl personalkostnad
därav skolskjutskostnad	5 233	4 598	4 848
därav skolmåltidskostnad	4 000	3 299	3 522 exkl personalkostnad
<b>FRITIDSHEM</b>			
<b>Volym</b>	Bokslut	Bokslut	Budget
Antal elever	290	295	222
<b>Ekonomi</b>			
Bruttokostnad per elev	29 269	29 051	37 856 kostnader
därav personalkostnad	22 607	22 769	30 541 all personalkostnad
därav lokalkostnad	2 521	2 654	3 423 exkl personalkostnad
därav verkrelaterad kostnad	1 314	990	1 212
Nettokostnad per elev	21 934	21 546	29 095 kostnader och intäkter
Avgift per elev	5 428	5 654	7 185
<b>GRUNDSKOLA</b>			
<b>Volym</b>	Bokslut	Bokslut	Budget
Antal elever	911	873	895
<b>Ekonomi</b>			
Bruttokostnad per elev	101 564	107 764	103 312 kostn exkl bidrag friskola/ interk ersättn
därav personalkostnad	56 004	53 473	52 962 all pkostnad exkl skolsköterska
därav lokalkostnad	15 011	16 903	15 370 exkl personalkostnad
därav skolskjutskostnad	9 694	9 569	9 457 exkl personalkostnad
därav skolmåltidskostnad	5 488	5 966	5 630 exkl personalkostnad
därav skolhälsovård	2 160	1 353	1 362

**GYMNASIESKOLA****Volym**

	Bokslut	Bokslut	Budget
Antal elever	227	242	231

**Ekonomi**

Totalkostnad per elev	105 383	101 132	100 494 kostn exkl bidrag friskola/ interk ersättn
därav personalkostnad	53 670	51 339	56 411 all personalkostnad exkl skolsköterska
därav lokalkostnad	21 555	20 950	20 887 exkl personalkostnad
därav skolmåltidskostnad	4 493	4 483	4 978 exkl personalkostnad
därav skolhälsovård	648	603	658 inkl personalkostnad

**KOMVUX****Volym**

	Bokslut	Bokslut	Budget
Antal elever	192	145	166

**Ekonomi**

Totalkostnad per elev	19 896	23 993	28 566
därav lokalkostnad	1 979	2 821	2 831

## FÖRSKOLAN

Förskolorna i Örskelljunga kommun baserar sin verksamhet på de styrdokument som finns för förskolan:

Lpfö -98  
Skollagen  
Örskelljunga Kommuns skolplan

Behovet av förskoleplatser har ökat under året. Föräldrars behov av barnomsorg har tillgodosetts inom den sk garantitiden, dvs inom fyra månader efter anmälan om platsbehov. För att klara det ökade platsbehovet och för att ersätta förskolan Milstolpen som avvecklats under året, har det tillskapats två nya avdelningar på Beringskolan. Ytterligare en avdelning har tillskapats i en inhyrd paviljong vid förskolan Rapphönan.

För att varje enhet ska kunna genomföra en verksamhet där styrdokumentet är vägledande utarbetas en Arbetsplan inför varje läsår. Denna följs sedan upp med en kvalitetsredovisning.

Förskolan arbetar medvetet med barns språkutveckling på många olika sätt. Under 2008 fick personalen ta del av TRAS - Tidig Registrering Av Språket. Fortbildning runt metoden skedde under 2008 och har fortsatt under 2009.

### Det pedagogiska verksamhetsåret löper enligt följande:

- **augusti/september:**  
inskolning, observationer och insamling av data inför verksamhetsårets upplägg.  
Planeringsdag i slutet av september.
- **oktober - april:**  
arbete med arbetsplanens mål
- **maj/juni:**  
avslutning, utvärderingsdag i början av juni
- **november och maj:**  
utvecklingssamtal

### Under terminens gång följs verksamheten kontinuerligt upp genom:

- observationer
- nulägesbeskrivningar 3 gånger per läsår för varje grupp
- dokumentation kring det enskilda barnet - skriftlig information samt IUP.
- fotodokumentation med digitalkamera

## Individuell utvecklingsplan

Varje barns utveckling följs, med förälders samtycke, upp i en skriftlig information/IUP som också är underlag för det utvecklingssamtal föräldrarna blir inbjudna till en gång per termin.

I den skriftliga informationen följs barnets utveckling upp inom följande områden:

- **Personlig och social utveckling**
- **Kunskapsutveckling**
  - motorisk förmåga
  - språklig förmåga
  - inlärningsförmåga

Den individuella utvecklingsplanen upprättas tillsammans med förälder under utvecklingssamtalet. Den skriftliga informationen och den individuella utvecklingsplanen följer, med förälders godkännande, med barnet till skolan.

## FÖRSKOLANS UPPDRAG

Förskolorna erbjuder barnen en god pedagogisk verksamhet där vardagens olika aktiviteter och rutiner lägger grunden för barnets lustfyllda lärande.

Genom att förskolan ser och uppmuntrar vad varje barn vill och kan, ger vi barnen motivation och drivkraft för att utvecklas vidare. Barnen får stöd i att utveckla en tilltro till sitt eget kunnande och en förståelse för sin omvärld.

Förskolan arbetar mot Läroplanens och Skolplanens mål genom att använda sig av verktygen **lek, profil och tema**.

### Lek

I leken utvecklar barnen sin nyfikenhet, lust och förmåga att leka och lära. Genom att pedagogerna finns till hands i barnens lek stärker de barnens förmåga att leka enskilt och i grupp. Fantasi, inlevelse, samspel och kommunikation tränas flitigt i barnens egen lek.

### Profil

Förskolornas profil ger arbetet en röd tråd som syns i verksamheten. Valet av profil styrs till stor del av pedagogernas intresse och kompetens vilket ger en god grund för inspirerande och roliga aktiviteter för barnen.

### Tema

Vid uppstarten av varje verksamhetsår "läser" pedagogerna av barngrupperna kring vad barnen tycker är roligt och intressant. Ett tema väljs därefter i syfte att lätt fånga och inspirera barnen till olika aktiviteter.

## **NORMER OCH VÄRDEN**

### **Resultat och måluppfyllelse**

Värdegrundsarbetet läsåret 08/09 har haft en inriktning på att alla ute i verksamheterna ska visa varandra omtanke, uppskattning och respekt. På de olika förskolorna har det skapats fasta rutiner för det dagliga arbetet. Pedagogerna har haft mycket fokus på att uppmuntra positiva beteenden och har också haft samtal med barnen då de hamnat i konfliktsituationer. Några förskolor har använt sig av massagevila där barnen, om de velat, har fått massera varandra. I vardagen har alla fått träna turtagande naturligt i vardagens olika moment.

### **Åtgärder för utveckling**

En del förskolor kommer att använda sig av utarbetat material, t ex Hjärtestunder – livskunskap i förskolan eller Snick Snack, för att kontinuerligt och medvetet arbeta med dessa frågor.

Arbetet kommer på vissa förskolor att inriktas på att få barnen att förstå värdet av positiv kontakttagning och turtagning genom att pedagogerna är närvarande i dessa situationer. Gruppinskolning är en väg för att barnen ska lära känna varandra fortare.

## **BARNNS INFLYTANDE**

### **Resultat och måluppfyllelse**

Verksamheterna har under läsåret gett barnen många möjligheter att påverka det som ska hända på förskolan under dagen. Forum har funnits där de äldsta barnen har kunnat komma med önskningar som sedan pedagogerna tagit hänsyn till när verksamheten planerats. Inriktningen att ta ansvar för sig själv och sina handlingar har också varit mycket i fokus under verksamhetsåret.

### **Åtgärder för utveckling**

Pedagogerna skapar tillfällen där barnen tränas i att göra ett aktivt val. För övrigt i vardagen vara lyhörda och uppmuntra barnens egna initiativ om det gäller val av aktivitet eller ansvarstagande. Pedagogerna låter barnen göra egna val samt fokusera mer på att respektera andras val och ge varandra tid att välja.

## **KUNSKAP, UTVECKLING OCH LÄRANDE**

### **Resultat och måluppfyllelse**

Förskolorna har under läsåret skapat många roliga tillfällen, främst utomhus, för grovmotorisk träning. Flera av förskolorna har gått regelbundet till skogen och där använt sig av skogens utbud för motorisk träning. En förskola har närhet till en ny multiarena som har utnyttjats för bollspel och lekar. Rörelselek på hemmaplan eller i gymnastiksal har också varit ett flitigt förekommande inslag på många förskolor.

Pedagogerna har under läsåret sett en klar utveckling av barnens grovmotorik. Deras lust att vistas utomhus har också ökat då utevistelsen gjorts utmanande och spännande med olika aktiviteter och lekar.

Ett par förskolor anordnar snölopp eller andra träningslopp där barn och vuxna har roligt tillsammans.

Finmotoriken har tränats under inneleken, genom att pussla, spela spel, måla och rita, trä pärlor, konstruera med olika byggmaterial etc.

### **Åtgärder för utveckling**

Oftare dela in barnen i åldersgrupper för att ge möjlighet att erbjuda anpassade aktiviteter som tränar motoriken. Flytta ut studs mattor och andra motoriska träningsmedel för att barnen ska kunna använda redskapen utan att känna inomhusmiljöns begränsningar, ljud, yta etc.

Ge barnen mer medvetna rörelselekar utomhus, använd alla våra "gamla" lekar igen.

## **Uppföljning av utbildningsnämndens verksamhetsmål för förskolan 2009.**

### **Mål:**

Ett miljöperspektiv om en ekologisk hållbar utveckling integreras i förskolan.

### **Beskrivning av arbetsprocess och måluppfyllelse**

Varje förskola har ett sopsystem som innebär noggrann sortering. De små förskolorna använder sig av Bedasystemet med tillägg av ett restavfallskärl. De större förskolorna har ett system med små tunnor, tömning varannan vecka, där källsortering sker. Det förekommer 6-7 olika tunnor för olika sorteringsbehov.

Vid inköp använder vi oss av de företag som upphandlats centralt, miljöperspektivet är en del i de upphandlingar som görs.

För övrigt använder vi i stort sett inget engångsmaterial, exempelvis inga plastpåsar i papperskorgarna.

Utebelysningen tänds och släcks antingen via rörelsedetektor eller via skymningsrelä.

### **Mål:**

I förskolan sker aktivt arbete med varje barns språkutveckling.

### **Beskrivning av arbetsprocess och måluppfyllelse**

Samtliga pedagoger på förskolorna i Örskelljunga Kommun har under ett års tid fått utbildning i TRAS, Tidig Registrering Av Språkutveckling. Detta material används

som ett arbetsmaterial för att kartlägga varje individs språkutveckling i syfte att tidigt upptäcka förseningar eller andra språkproblem.

Rim, ramsor, sång och musik är kontinuerliga inslag i den dagliga verksamheten vilket stimulerar språkutvecklingen.

Innemiljön utformas så att den inbjuder till olika sorters rollekar som inspirerar barnen till verbal dialog med både barn och vuxna.

## **SKOLBARNSOMSORGEN**

Skolbarnsomsorgen skall vara ett komplement till familjen och skolan. Samlingarna håller en hög kvalitet, där värdegrunden, lek, kultur, socialt samspel mm präglar innehållet. Ibland är barnen med och håller i samlingarna, planerar och tar ansvar. Fri lek och temaarbete är andra byggstenar i verksamheten. Hjälpsamt läsläsning sker efter överenskommelse med förälder och/eller lärare.

Utevistelsen är viktig. I viss mån har barnens intresse styrt verksamheten.

Barnen ska vara glada och trygga, trivas och känna gemenskap på fritids. De vuxna ser och är tillsammans med barnen. Barnen skall dock ha en möjlighet att hitta en egen vrå. Efter stigande ålder ökar barnens ansvar för egna handlingar och inflytande över verksamheten. Samarbetet fritids och skola är av största vikt för att skapa en helhetssyn på barnen.

Föräldrarnas behov av plats i fritidshem för sina barn har under året tillgodosetts fullt ut.

## **SÄRSKOLAN**

Undervisningen inom grundsärskolan i Örkelljunga kommun sker i form av integrerad särskola. Eleverna har klasstillhörighet i grundskolan men gruppstillhörighet i särskolan. I mån av plats tar särskolan även emot samundervisningselever. Detta är elever som läser enligt grundskolans kursplaner. Genom föräldrarnas nära och täta direktkontakt med särskolans personal erhålles information om föräldrarnas uppfattning och inställning till skolan. Särskolans personal upplever att föräldrarna i allmänhet är mycket nöjda med verksamheten.

### **Organisationen**

Grundsärskola har under läsåret funnits på Beringskolan, Kungsskolan och von Reisers skola, från åk 1 t o m åk 9. Tillgången på två vuxna (lärare och assistent) i varje enhet har varit en förutsättning för att verksamheten ska fungera under barnets skoldag. Varje vecka har sarskoleelever från åk 5 till 9 haft gemensam hemkunskapsundervisning med ämneslärare i hemkunskapslokalerna i Örkelljunga.

Dessutom har eleverna på Kungs- och Beringskolan haft egen trä- och metallslöjd och textilslöjd med ämneslärare. Ett utökat samarbete mellan de yngre eleverna dvs åk 1-3 har eftersträvats. Under höstterminen-09 hade eleverna lektioner tillsammans varannan vecka och under vårterminen -10 kommer samarbetet att utökas till varje vecka med laborativ matematik som ett genomgående tema. Vid 10 tillfällen har de yngre eleverna fått egen simundervisning av simlärare. Hela läsåret 08/09 har eleverna i åk 5-9 vid ett tillfälle/vecka haft specialidrott med ämneslärare. Varannan vecka har eleverna i åk 5-9 haft musik tillsammans. Ovanstående lektioner har varit riktade till eleverna i särskolan. Samarbetet med grundskolan upplevs som mycket givande och viktigt. Den positiva inställningen från grundskolans lärare har underlättat inkluderingen. Särskolepersonalen ser Centrumresursen och grundskolerektorerna som en stor tillgång i det vardagliga arbetet och ett stöd i problemsituationer.

### **Aktiviteter utanför skolan**

För särskolans elever:

- Besök på Fredriksdals Friluftsmuseum med guidad visning på Grafiska museet för åk 5-9.
- Besök på Pompejiutställningen i Hässleholm för åk 5-9.
- Teaterbesök på Stadsteatern i Helsingborg. Eleverna i åk 2-9 såg pjäsen Fyrverkerimakarens dotter.
- Utfärd till Skånes Djurpark med samtliga elever och samtlig personal.

Exempel på aktiviteter tillsammans med grundskolan:

- friluftsdagar
- prao
- kulturarrangemanget Skapande skola
- utfärd till Hallands Väderö
- skolresa Öresund Runt
- hälsodagar

### **Uppföljning och utvärdering**

Eleverna är väl integrerade i sina grundskoleklasser. Detta innebär att de har möjlighet att delta i grundskolans verksamhet utifrån sina förutsättningar. Praktiskt betyder det att särskolans elever arbetar utifrån särskolans mål i vissa ämnen i grundskoleklassen. Detta är möjligt tack vare tillgången på assistenter och grundskolläraarnas positiva inställning. Integreringen av grundskolans samundervisningselever har upplevts som positiv. Särskolans egen undervisning i hemkunskap, slöjd, specialidrott och simning har varit utvecklande både för individerna och för gruppen. Eftersom särskolans arbetslag har ett nära samarbete skapas en röd tråd i undervisningen genom alla åren. En målsättning är att hitta fler tillfällen när eleverna kan träffas och känna gemenskap. Detta kommer att vara utgångspunkten vid utarbetandet av former för aktiviteterna som är mycket beroende på gruppens konstellation och individernas dagsform.

# GRUNDSKOLA/GYMNASIESKOLA/VUXENUTBILDNING

## Organisation

### Grundskola

Bokelundaskolan F-9  
Kungsskolan 6-9  
von Reisers skola F-5  
Tockarps skola F-5  
Mårdens skola F-5  
Beringskolan F-5  
Ekets skola F-5

### Gymnasieskolan

Barn- och fritidsprogrammet  
Industriprogrammet  
Omvårdnadsprogrammet  
Naturbruksprogrammet  
Naturvetenskapsprogrammet  
Samhällsvetenskapsprogrammet  
Teknikprogrammet  
Individuella programmet

### Vuxenutbildning

Grundläggande vuxenutbildning  
Gymnasial vuxenutbildning  
SÄRVUX  
SFI  
Uppdragsutbildning

## Uppföljning av utbildningsnämndens verksamhetsmål för Grundskolan 2009.

### Mål

Meritvärdet för år 9 eleverna är högre än riksgenomsnittet.  
Andelen behöriga elever till gymnasieskolans nationella program är högre än riksgenomsnittet

### Måluppfyllelse

Statistik avseende resultatet för år 9 eleverna vårterminen 2009 redovisas nedan (källa: Skolverkets statistik)

	<b>Örkelljunga</b> (kommunala skolor)	<b>Riket</b> (Samtliga skolor)
Genomsnittligt meritvärde	215,3	209,6
Andel behöriga elever till gymnasieskolans nationella program.	90,9 %	88,8%

Målen är uppnådda.

### Kostnadsjämförelse

Genom att sätta skolans kostnader i relation till uppnått meritvärde kan vi få ett effektivitetsvärde på kostnad per meritpoäng. (Kostnaderna hämtats från Skolverkets statistik).

	<b>Örkelljunga</b>		<b>Samtliga kommuner</b>	
	Kostnad/elev	Kostnad/meritvärde	Kostnad/elev	Kostnad/meritvärde
Totalkostnad	74 000 kr	<b>344 kr</b>	81 300 kr	<b>388 kr</b>
Undervisningskostnad	37 600 kr	<b>175 kr</b>	42 100 kr	<b>201 kr</b>

### Kommentarer

Enligt Skolverkets statistik är föräldrarnas utbildningsnivå den bakgrundsfaktor som har störst betydelse för elevers slutbetyg i grundskolan. Örkelljunga kommun har en låg utbildningsnivå hos den vuxna befolkningen vilket gör att förutsättningarna för goda skolresultat här är mindre. Trots detta faktum visar ovanstående jämförelser att vi klarar oss betydligt bättre än rikets kommuner i genomsnitt. Vi gör dessutom detta till en lägre kostnad än genomsnittskommunens.

## Uppföljning av utbildningsnämndens verksamhetsmål för Utbildningscentrum 2009.

### Mål

Utbildningscentrum tillgodoser näringslivets och enskilda personers behov av kompetenshöjande insatser.

Med stor flexibilitet erbjuda utbildningar som möter samhällets, näringslivets och den enskildes behov.

Årligen efterfråga företagens uppfattning om kompetenshöjande insatser från utbildningscentrum.

### Måluppfyllelse

Vuxenutbildningen tillvaratar och utvecklar den enskildes möjligheter till anställning och försörjning med utgångspunkt från arbetslivets efterfrågan av arbetskraft med rätt kompetens.

Yrkesutbildningar anordnas i dialog och samarbete med företrädare för näringsliv och offentlig verksamhet samt i samarbete med kommunerna i Skåne Nordväst. Utbildningsmöjligheterna har väsentligt utökats under året, vilket också tillgodosett näringslivet med många utbildningar. Vuxenutbildningen ger möjlighet till kompletterande utbildning på hemorten, vilket ökar förutsättningarna för att den enskilde kan påbörja och genomföra högre studier.

### Mål

Andelen elever på gymnasieskolan som erhållit slutbetyg inom 4 respektive 5 år efter påbörjade studier är högre än riksgenomsnittet.

### Måluppfyllelse

Skolverket redovisar endast resultatstatistik då antalet elever i gruppen överstiger 10. Pga att vissa av elevgrupperna på Utbildningscentrum är små saknas statistik på ett område. Elevgrupperna som redovisas är de som påbörjat gymnasiestudier 2004 resp. 2005 och som fått slutbetyg senast våren 2009.

Program		Erhållit slutbetyg inom 4 år	Erhållit slutbetyg inom 5 år
Barn- och fritidsprogrammet	Utbildningscentrum	57,1%	76,9%
	Riket	76,0%	77,6%
Naturvetenskapsprogrammet	Utbildningscentrum	94,4%	94,1
	Riket	91,2%	91,5
Samhällsvetenskapsprogrammet	Utbildningscentrum	81,3	
	Riket	85,7	

Målet är endast nått för naturvetenskapsprogrammet.

## Vuxenutbildningen

Vuxenutbildningen i Örkelljunga erbjuder ett brett utbud av kurser inom gymnasial och grundläggande vuxenutbildning, svenska för invandrare (SFI) samt SÅRVUX. Lärcentra erbjuder privatpersoner och företag att ta del av de faciliteter som studiecentrat erbjuder i form av bl.a. tele-bildanläggning, modern datorpark och ett välutrustat bibliotek. Detta gör det möjligt för kommunens invånare att studera på högskolenivå från hemorten.

### Grundläggande och gymnasial vuxenutbildning

Kommunal vuxenutbildning omfattar både gymnasial och grundläggande vuxenutbildning. Vuxenutbildningen drivs i samma lokaler som gymnasieskolan.

På grundläggande vuxenutbildning var ca 15 elever verksamma, av vilka hälften var heltidsstuderande. Övriga studerade på halvtid eller bara något enstaka ämne. Tre

lärare var knutna till denna utbildning i ämnena svenska, engelska, matematik och samhällskunskap. Eleverna fick låna läromedel och man arbetade en del med webbaserat material. Utbildningen hade 8 egna datorer till förfogande.

Det skedde en kontinuerlig antagning till denna utbildning. Eleverna hade inflytande över sina studier genom protokollförda kursråd. Under rådet framförde elevrepresentanter gruppens uppfattning beträffande kurs/ämne/studiesituation till skolledning, studievägledare och aktuella lärare. Genom besvarande av enkäter som genomförts under läsåret hade deltagarna också möjlighet att delge sina önskemål och åsikter.

På gymnasial vuxenutbildning fanns det 55-60 heltidsplatser. Ca hälften studerade på heltid, resterande studerade på halvtid eller bara något enstaka ämne. Vuxeneleverna samläste med gymnasieeleverna i många kurser. Eleverna hade också möjlighet att studera på distans, delvis via eget utbud men även genom uppköpta kurser. Möjlighet till samläsning tillsammans med distansutbudet gav ett brett utbud av kurser för våra vuxenstudier. Eleverna hade möjlighet att vid distansstudier få låna en bärbar dator av skolan. Läromedel fanns att köpa på skolan.

## **SÄRVUX**

SÄRVUX, särskild undervisning för vuxna, bedrivs vid Utbildningscentrum i Örkelljunga. Antalet studerande uppgår till ca 20 elever med en jämn fördelning av män och kvinnor. Eleverna är uppdelade i grupper vars storlek varierar mellan tre och sex deltagare. På SÄRVUX har man arbetat med verksamhetsintegrering och samarbete med gymnasieprogrammen. Närsamhället och arbetslivet är också viktiga inslag i undervisningen. Under höstterminen arbetade två SÄRVUX-grupper framför allt med SFI-elever i ett projekt som handlade om respekt. Ytterligare samarbete påbörjades med omvårdnadsprogrammet.

- SÄRVUX har haft internationellt utbyte på temat Tillgänglighet med Vordingborg i Danmark.
- Samarbete med SÄRVUX-elever från Örkelljunga och SÄRVUX-elever i Hässleholm och Klippan har ägt rum. Det skedde bland annat genom musik och tävlingar samt teater.

## **Svenska för invandrare (SFI)**

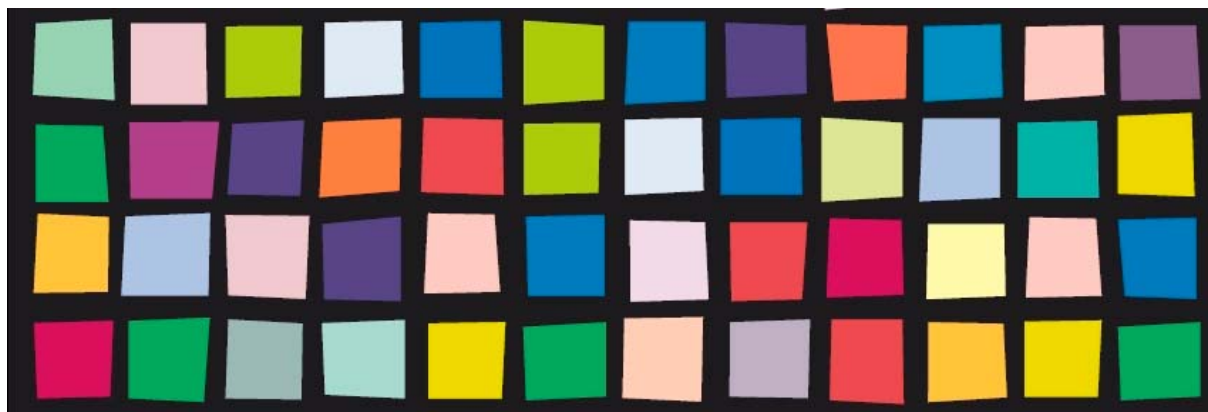
Verksamheten präglades av en stor flexibilitet för att kunna möta de olika behov som uppstår, då gruppen flyktingar/invandrare varierar mycket kunskapsmässigt etc. från år till år. Verksamheten måste dessutom snabbt kunna anpassas enligt direktiv som kommer från olika myndigheter.

SFI-undervisningen har tre inriktningar:

- SFI 1 Kurs A och B
- SFI 2 Kurs B och C
- SFI 3 Kurs C och D

Elever

Under höstterminen år 2009 deltog 52 elever i undervisningen, 29% var flyktingar och 71% var övriga invandrare. Av det totala antalet elever var 65% kvinnor och 35% män. 14 elever (27 %) blev godkända i sina kurser redan under hösten. Under samma period var det endast 2 elever som avbröt sina studier.



## Kvalitetsredovisning av utvecklingsområden i Skolplan 2008-2011

### Normer och värden (Skolplan 2008-2011)

I Örskelljunga kommun slår vi vakt om en förskola/skola där alla möts med respekt utifrån alla människors lika värde. Den gemensamma värdegrunden bygger på den etik som förvaltats av kristen tradition och västerländsk humanism.

### Mål

**Barn/elever känner sig trygga i förskolan/skolan**

**Barns/elevs självkänsla, samt förmåga att ta hänsyn till och leva sig in i andra människors situation främjas i förskolan/skolan.**

Förskolan

### Resultat och måluppfyllelse

Föräldraenkäten om förskolan visar på ett bra resultat vad gäller måluppfyllelse för dessa mål. I redovisningen av resultaten nedan anges det genomsnittliga värdet på svaren där tre är det optimala på en skala ett till tre.

- Mitt barn är tryggt och utvecklas bra. 2,8
- Upplever du att ditt barn utvecklar en förmåga att fungera i grupp och visa hänsyn. 2,9
- Mitt barn trivs på förskolan. 2,9

## Grundskolan

### Resultat och måluppfyllelse

Föräldraenkäten om skolan visar på ett bra resultat vad gäller måluppfyllelse för dessa mål. I redovisningen av resultaten nedan anges det genomsnittliga värdet på svaren där fem är det optimala på en skala ett till fem. Ett värde på över 4 får anses som eftersträvansvärt och indikera på god måluppfyllelse. Ett värde på 4,50 och däröver bedömer vi som mycket god måluppfyllelse. Inom parentes anges resultatet från fjorårets enkät.

- Föräldrarna upplever att deras barn trivs i skolan. 4,33 (4,27)
- Föräldrarna upplever att deras barn känner sig trygga i skolan. 4,43 (4,40)
- Föräldrarna upplever att deras barn behandlas rättvist i skolan. 4,41 (4,23)
- Föräldrarna upplever att pojkar och flickor behandlas jämlikt och ges samma möjligheter att uttrycka sig. 4,38 (4,32)

På samtliga av ovanstående frågor har vi nått ett bättre resultat än föregående år. Detta får ses som mycket tillfredsställande då även resultatet i fjorår får anses som bra. Det handlar dock här om trygghets- rättvise- och likabehandlingsfrågor där vi måste nå ett mycket högt värde och där vi alltid måste anstränga oss till det yttersta.

På alla skolor finns en likabehandlingsplan som revideras och aktualiseras årligen. Skolorna använder olika vägar för att informera föräldrarna om likabehandlingsplanen. All personal har ett ansvar för att observera hur barnen mår. I samband med föräldramöten och utvecklingssamtal hålls föräldrarna informerade om skolans värdegrundarbete.

Arbetet med att skapa god etik vid användandet av Internet har fortsatt. All form av kränkande behandling har omedelbart påtalats och kontakt med föräldrarna har tagits.

Varje år genomförs en nulägesanalys genom elevenkät, elevvårdsarbete och klassrådsarbete.

### Åtgärder för fortsatt utveckling:

Handlingsplaner revideras årligen. Resultat av elev- och föräldraenkät följs upp på varje skola och lämpliga åtgärder för fortsatt positiv utveckling genomförs. I samband med skolstarten informeras elever och föräldrar om likabehandlingsplanen. Systemet med kamratstödjare utvecklas ytterligare.

Arbetet med att öka förståelsen mellan olika kulturer och religioner utvecklas ytterligare. Vi undviker läromedel och undervisningsmaterial som förstärker traditionella könsroller. Områden där man kan arbeta ämnesövergripande om jämställdhet måste utvecklas.

## Skolbarnsomsorgen

Föräldraenkäten om fritidshemmen visar också på bra resultat vad gäller måluppfyllelse för dessa mål.

- Föräldrarna upplever att deras barn trivs på fritidshemmet. 4,42 (4,51)

- Föräldrarna upplever att deras barn känner sig trygga på fritidshemmet.4,27 (4,63)

## Gymnasieskolan/Vuxenutbildningen

Exempel på arbetssätt från Utbildningscentrums kvitetsredovisning

### Mål:

Eleverna ska känna sig trygga i skolan.

### Kriterier:

- Eleverna vet vem som går i deras olika undervisningsklasser/grupper.
- Eleverna vet vilken administrativ personal de ska vända sig om de behöver hjälp.
- Eleverna vet vilka som är deras lärare i olika ämnen.

### Redovisning och analys:

- Personalen tog tag i uppkomna situationer och eleverna hade en nära kontakt med lärarna.
- Det var en fördel att klasserna och grupperna var relativt små, samt att skolan hade sociala aktiviteter med eleverna.
- En liten skola innebar att det fanns en stor tillgång till lärare, alla elever blev sedda vilket skapade trygghet.
- Det var fortsatt viktigt att personalen agerade på ett korrekt sätt och att varje lärare kontinuerligt arbetade för att skapa naturliga, bra relationer i kontakten med eleverna.
- Det var viktigt att lärare och övrig personal var lyhörda för eleverna och för händelser i och utanför klassrummet.
- Det var även angeläget att eleverna kände att de har skolans personal bakom sig, då ökade chanserna för eleverna att våga reagera och agera.

### Analys och bedömning av måluppfyllelse:

Som stöd för bedömning av måluppfyllelsen så noterades följande utdrag ur resultatet från elevenkäten:

Jag känner mig trygg när jag är i skolan

Instämmer inte	Instämmer delvis	Instämmer	Instämmer helt
0 %	7,1 %	27,8 %	65,1 %

Personalen agerar vid tecken på kränkning/mobbning

Instämmer inte	Instämmer delvis	Instämmer	Instämmer helt
5,6 %	18,3 %	56,3 %	19,8 %

Jag reagerar när jag ser att någon elev blir illa behandlad/mår dåligt

Instämmer inte	Instämmer delvis	Instämmer	Instämmer helt	Inte besvarad
0 %	22,2 %	47,6 %	29,4 %	0,8 %

Jag blir inte retad, hotad eller mobbad

Instämmer inte	Instämmer delvis	Instämmer	Instämmer helt	Inte besvarad
6,3 %	7,9 %	19,8 %	64,3 %	1,6 %

Jag blir inte illa behandlad av någon av skolans personal

Instämmer inte	Instämmer delvis	Instämmer	Instämmer helt	Inte besvarad
5,6 %	8,7 %	27,8 %	57,1 %	0,8 %

Jag kan lätt få kontakt med skolsköterska och kurator

Instämmer inte	Instämmer delvis	Instämmer	Instämmer helt
8,7 %	34,9 %	38,9 %	17,5 %

Av ovanstående utdrag ur enkäten att döma så kan man dra slutsatsen att merparten av eleverna på skolan kände sig trygga och de var varken retade, mobbade eller illa behandlade. Dock fanns det fortfarande några elever som inte mårde bra och skolan måste fortsätta arbetet med att identifiera och stödja dessa elever så att vi får en ännu bättre måluppfyllelse. Det fanns också ganska många elever enligt enkäten, som upplevde att det var svårt att ta kontakt med skolsköterskan och kuratorn.

#### Åtgärder för ökad måluppfyllelse:

- Skolan fortsätter på inslagen väg enligt ovan.
- Svarsfrekvensen för elevenkäten ökar och att svaren ska gå att kunna knyta an till respektive program.
- Vi måste undersöka varför eleverna upplever att det är svårt ta kontakt med skolsköterskan och kuratorn. Utifrån resultatet av undersökningen tas det fram lämpliga åtgärder.

#### Mål

<b>Alla former av kränkande behandling, som exempelvis mobbning, motverkas aktivt.</b>
--

#### Förskolan

I föräldraenkäten om förskolan finns ingen direkt fråga om förekomsten av kränkande behandling eller mobbning. Enkäten bör kompletteras på detta område. Resultaten på frågorna som redovisades under målet ovan rörande trygghet och trivsel

tillsammans med nedanstående fråga indikerar dock att kränkande behandling och mobbning knappast kan vara ett omfattande problem i förskolan.

- Vi känner oss trygga när vi lämnar vårt barn på förskolan. 2,9

## Grundskolan

### Resultat och måluppfyllelse

Föräldraenkäten om skolan visar på god måluppfyllelse (värde över 4) för nedanstående punkter.

- Föräldrarna upplever att skolan arbetar för att motverka mobbning. 4,14 (4,21)
- Föräldrarna upplever att de blir informerade om på vilket sätt skolan arbetar mot mobbning och annan kränkande behandling. 4,29 (4,31)

Nedanstående punkt bedömdes som ett förbättringsområde i förra kvalitetsredovisningen då resultatet låg något under värdet 4. Då värdet sjunkit något i årets enkät måste skolorna än mer uppmärksamma och prioritera arbetet för att förbättra resultatet på detta område.

- Föräldrarna upplever att skolans personal alltid reagerar om någon elev skulle bli mobbad. 3,80 (3,96)

### Åtgärder för utveckling

Som en del i skolornas kvalitetsarbete följs resultatet av föräldraenkäterna upp. Skolorna måste prioritera detta område och hitta nya arbetssätt och metoder för att ytterligare öka uppmärksamheten på förekomsten av mobbning. Detta arbete bör ske i samråd med föräldrarna.

## Skolbarnsomsorgen

Föräldraenkäten visar på en god måluppfyllelse vad gäller detta mål. Resultatet är dock sämre än föregående års. Skälen till detta bör analyseras och diskuteras i verksamheterna.

- Föräldrarna upplever att personalen på fritidshemmet alltid reagerar om något barn skulle bli mobbat. 4,18 (4,60)

## Gymnasieskolan/Vuxenutbildningen

På Örskälljunga Utbildningscentrum skedde ett engagerat och förebyggande arbete med värdegrundsuppdraget och de flesta elever trivdes och var trygga på skolan.

Att förebygga mobbing och utanförskap får aldrig stanna av. Örkelljunga Utbildningscentrum har upprättat och reviderat en likabehandlingsplan. I det sammanhanget arbetade vi för att säkerställa att personal, elever och föräldrar involverades i arbetet med det förebyggande arbetet mot diskriminering och kränkande behandling.

Respektive klassföreståndare hade vid första klassrådet på läsåret i uppgift att ta upp aktuella åtgärder, utbildningsbehov etc. Underlag för revideringen var den gällande planen. På samma sätt erbjöds elevrådet att revidera planen. Flertalet av eleverna på vår skola som besvarade enkäten, mätte bra under det läsår som hade gått.

Utdrag ur elevenkäten gav:

Jag blir inte retad, hotad eller mobbad.

Instämmer inte	Instämmer delvis	Instämmer	Instämmer helt	Inte besvarad
6,3 %	7,9 %	19,8 %	64,3 %	1,6 %

Det kan konstateras att det finns ett antal elever som inte mår bra på skolan. Man kommer att arbeta för att kunna hitta och stödja dessa elever.

## Mål

**Förskolan/skolan prioriterar arbetet för ett vårdat språk. Svordomar och verbala kränkningar motverkas aktivt.**

Förskolan/Grundskolan/Skolbarnsomsorgen/Gymnasieskolan/Vuxenutbildningen

### Resultat och måluppfyllelse

I samtliga enheter har man jobbat för att främja ett vårdat språk.

En mycket stor del av föräldrarna i förskolan anser att förskolan arbetar aktivt för att barnen ska använda ett vårdat språk (föräldraenkäten).

*Exempel på metoder och arbetssätt:*

(Kungsskolan)

Under elevernas hela tid på Kungsskolan arbetar vi för ett vårdat språk.

### Kriterier för måluppfyllelse samt uppföljnings- och utvärderingsmetoder

- Målet är uppnått när samtliga elever vet att svordomar, könsord och nedsättande tillmälen inte accepteras.
- Alla vuxna på skolan reagerar då ovårdat språk används.
- Utvärdering sker kontinuerligt på klassrådstid och genom en elevenkät i början på vårterminen.

**Tidsangivelse för utvärdering**

- Elevenkät i början på vårterminen (januari-mars)
- Diskussioner på klassrådstitid under maj 2009.

**Resultat och måluppfyllelse**

Målet är inte uppnått, språkbruket bland eleverna emellan ryms inte under gängse definition av begreppet vårdat.

**Utvecklingsåtgärder**

Inventera hur diskussionerna i klassråden förlöpt. Fler samtal i kollegiet om definitionen av vårdat språk samt också en diskussion om social kompetens i sammanhanget. Om elever till lärare och andra vuxna använder vårdat språk men sinsemellan grövre bör vi kanske vidga diskussionen.

Målet kvarstår.

(Beringskolan)

- Varje månad diskuteras i klasserna, hemmen och av personalen en "månadens fråga" som är framtagen av skolans etikgrupp.

(Tockarps skola)

- Personalen är medvetet goda förebilder och visar direkt och tydligt att ett ovårdat språk inte accepteras. Utvecklingssamtalet används som forum för samtal kring elevens språk.

**Mål**

**På varje skola genomförs varje läsår särskilda aktiviteter i drogförebyggande syfte.**

Grundskolan/Skolbarnsomsorgen/Gymnasieskolan/Vuxenutbildningen

**Resultat och måluppfyllelse**

I samtliga enheter har man med olika arbetssätt genomfört aktiviteter i drogförebyggande syfte.

*Exempel på metoder och arbetssätt:*

Föreläsningar och information från polisen om droger och drogförebyggande arbete för elever och personal (Utbildningscentrum).

På första utvecklingssamtalet i åk 6 informeras föräldrarna om att skolan kontaktar hemmet om eleverna använder droger, inkl. tobak, under skoltid. Vid höstterminens slut har alla klasser i åk 7 fått information om rökningens skadeverkningar (Kungsskolan).

## Åtgärder för fortsatt utveckling

Fortsatt diskussion i arbetslagen för att förbättra och utveckla SANT-undervisningen.

## Elevers ansvar och inflytande (Skolplan 2008-2011)

Verksamheten på förskolan/skolan organiseras så att barn/elever, personal och föräldrar medverkar i beslut som rör innehåll och organisation. Att ge förutsättningar för barns/elevs delaktighet, inflytande och ansvar är en viktig del i verksamhetens arbetssätt.

### Mål

**Barn/elever har efter mognad och utveckling inflytande över sitt lärande och sin arbetsmiljö.  
Elevinflytandet är utvecklat genom rådsverksamhet för olika områden som t ex matråd, klassråd och elevråd.**

### Förskolan

I föräldraenkäten om förskolan tillhör frågorna om barnens och föräldrarnas möjlighet till inflytande över förskolans verksamhet de frågor där vi erhållit de lägsta medelvärdena. Detta är således ett område som förskolan måste se som ett prioriterat förbättringsområde och jobba vidare med i dialog med föräldrarna.

- Upplever ni att ni som föräldrar har möjlighet till inflytande och påverkan. 2,4
- Upplever ni att ert barn kan påverka sin dag på förskolan. 2,5

### Grundskolan

Elevinflytandet i grundskolan och barnens inflytande i förskolan utvärderades 2008 i enlighet med utbildningsnämndens centrala utvärderingsplan. Undersökningen genomfördes med en enkät som tidigare genomförts 2001 och 2005. Genom att använda samma fick vi möjlighet att värdera skillnaden i resultaten vid de olika undersökningarna. I grundskolan genomfördes enkäten bland samtliga elever i år 3, 6 och 9.

Vid resultatsammanräkningen av undersökningen 2005 konstaterades att eleverna upplevde att de fick allt mindre inflytande i takt med stigande ålder. Detta är tvärt emot intentionerna i skollagen och ovanstående mål i skolplanen. Efter undersökningen 2008 tvingades vi dock konstatera att elevernas upplevelser av det generella inflytandet i skolan inte förändrats på ett nämnvärt sätt i önskad riktning.

Det fastslogs då att det på samtliga enheter skulle initieras en bred diskussion bland elever i syfte att finna vägar för att öka elevernas inflytande, delaktighet och medansvar. Åtgärderna måste inriktas på att ge eleverna mer inflytande över sitt eget lärande och över undervisningen.

Svaren från föräldraenkäten indikerar på att föräldrarnas uppfattning om tillståndet i skolan rörande elevernas inflytande endast förändrats marginellt. Skolan måste således målmedvetet jobba vidare för att öka elevernas delaktighet och inflytande.

- Lärarna bryr sig om mitt barns åsikter. 4,20 (4,11)
- Eleverna har möjlighet att påverka skolans verksamhet. 3,81 (3,73)

*Exempel på metoder och arbetssätt:*  
(Beringskolan)

### **Åtgärder och insatser**

- Det finns en plan för hur vi successivt ökar elevens ansvar
- Eleven och hemmet vet vilka mål och krav som finns och ställs
- För varje elev upprättas en IUP i samråd mellan elev, förälder och pedagog. Denna utvärderas vid nästa utvecklingssamtal
- Elever medverkar i olika råd såsom klassråd, elevråd, hälsoråd, miljöråd, matråd och kamratstödjare
- Eleverna har olika ansvarsområden under skoldagen
- Vi erbjuder läxhjälp varje vecka

### **Resultat och måluppfyllelse**

Dialogen med elever och föräldrar kring kopplingen ansvar, trivsel och ökad måluppfyllelse har varit central i arbetet. En annan del som har varit en stor framgångsfaktor är att hela tiden stödja eleverna så att de kan ta ansvar för en arbetsuppgift / ett moment i skolarbetet och att de sedan kan gå vidare med utvecklande uppgifter. Tyvärr har inte alla nått "alltid" inom ansvarsdelen i den skriftliga informationen inför utvecklingssamtalen. Pedagogerna upplevde att en del elever inte var mogna för att ta det förväntade ansvaret. Dessutom hade en del inte det stöd som krävdes från hemmet, trots en öppen dialog. När det gäller skolans olika råd fungerade det utmärkt och eleverna tog ett stort ansvar och var väldigt aktiva.

### **Åtgärder för ökad måluppfyllelse**

Vi behöver utveckla vår organisation och skapa fler tillfällen då vi kan understödja och utveckla det egna personliga ansvaret hos eleverna. Föräldrar och personal måste bli aktivare genom att uppmärksamma eleverna på målet samt hjälpa till så att målet kan uppfyllas.

## **Gymnasieskolan**

Eleverna uppmuntras att uttrycka sina åsikter och ta initiativ. Läsåret startas med att det utses funktionärer till elevråd, skyddsombud med mera. För att få en uppfattning om vad som förväntas av elevfunktionärerna och vad man kan åstadkomma i de olika råden, får funktionärerna utbildning.

Elevrådsrepresentanterna har kontaktpersoner bland skolans personal. Samtliga vårdnadshavare till elever i åk1 kontaktas direkt vid läsårsstarten för att på så sätt skapa kontakt och utbyta information. Utvecklingssamtal och föräldramöte genomförs. I undervisningssituationen har eleverna möjlighet att komma med önskemål om vilka de ville arbeta med, välja arbetsmoment, ämne, fördjupning och redovisningssätt.

Som en förberedelse inför utvecklingssamtalet fyller eleverna i en blankett med en självvärdering. Det finns också en blankett som fylls i av lärarna där elevens prestation och resultat värderas. Blanketterna utgör ett underlag för utvecklingssamtalet och bidrar till att samtalet blir mer av en diskussion kring hur det går i skolan för eleven, än en formell envägskommunikation där eleven endast får besked om ett eventuellt betyg. Föräldrarna och eleven ges härigenom en bättre möjligheter att vara delaktiga och få inflytande.

Resultat från elevenkäten visar att en klar majoritet av eleverna instämmer eller instämmer helt i att de får besked om sina studieresultat och i att de får inflytande över sina fortsatta studier. Det är dock nästan 30 % av eleverna som uttrycker tveksamhet över om de i utvecklingssamtalet har möjlighet att utöva inflytande över sina studier. Även på gymnasieskolan måste således elevernas delaktighet och inflytande ses om ett prioriterat förbättringsområde.

## Vuxenutbildning

Vuxenstuderande på gymnasial utbildning har precis som grundvuxeleverna, möjlighet att påverka sin studiesituation, via kontinuerliga kursråd och de årliga enkäterna. Målet att vuxeneleverna ska ha inflytande över sin skolverksamhet uppfylls genom information om kursplaner och betygskriterier vid kursstart, kursrådsmöten 2 ggr/termin, elevmedverkan vid kursplanering och gemensamma aktiviteter samt genom utvärdering av genomförda kurser.

## Utveckling och lärande/kunskaper (Skolplan 2008-2011)

**I Örskelljunga kommun följer vi noga varje barns/elevs utveckling och sätter tidigt in det stöd som behövs. Vi vill främja, såväl den sociala som den kunskapsmässiga utvecklingen utifrån varje barns/elevs individuella intresse och behov.**

**Grunden för god verksamhet är hög kompetens hos personalen, bra läromedel, uppdaterad IT, välfungerande skolbibliotek och bra lokaler**

## Mål

<b>Barn/elever utvecklar tillit till sin förmåga.</b>
---

## Förskolan

Föräldraenkäten om förskolan visar på ett bra resultat när det gäller frågor rörande förskolans förmåga att stimulera barnens utveckling och tillit till sin förmåga. Det sammanvägda medelvärdet för svaren på nedanstående frågor är 2,9 vilket får anses som en mycket god måluppfyllelse för detta område.

- Upplever du att ditt barn utvecklar en förmåga att ta ansvar och bli självständig. 2,8
- Upplever du att ditt barn utvecklar en förmåga att vilja inhämta kunskap. 2,9
- Upplever du att ditt barn utvecklar en förmåga att använda sin fantasi och skaparlust. 2,9
- Upplever du att ditt barn utvecklar en förmåga att uttrycka sig genom språket. 2,9
- Upplever du att ditt barn utvecklar en förmåga att använda leken för att upptäcka och inhämta kunskap. 2,9

## Grundskolan

### Resultat och måluppfyllelse

Föräldraenkäten om skolan visar på ett tillfredsställande resultat vad gäller måluppfyllelse för detta mål men området får ses som ett förbättringsområde då värdet ligger under 4.

- Föräldrarna upplever att deras barns självförtroende stärks i skolan. 3,92 (3,96)

*Exempel på metoder och arbetssätt:*  
(Beringskolan)

### Åtgärder och insatser:

- Vi ger eleverna beröm, stöd och uppmuntran under arbetets gång
- Vi ger eleverna uppgifter utifrån deras individuella förmåga
- Vi arbetar aktivt med att hitta elevernas olika inlärningsstilar, strategier och styrkor för att bygga vidare på dessa
- Vi avsätter tid kontinuerligt för att eleverna ska få möjlighet att visa sina olika talanger för varandra

### Kriterier för måluppfyllelse:

- Eleverna litar på sin egen förmåga inom olika områden
- Eleverna vågar ta sig an en tilldelad uppgift
- Eleverna vågar prova nya moment och utmaningar

### Uppföljning och utvärdering:

- Vid utvecklingssamtalen 2 gånger per läsår

- Utvärdering av målet efter slutförda arbetsområden tillsammans med eleverna genom t.ex. diskussioner

### **Analys av åtgärder och insatser**

Vi har arbetat utifrån alla åtgärder och insatser vi planerade i vår lokala arbetsplan. Dessa har upplevts relevanta och skapat goda förutsättningar för att vi ska uppfylla målet.

### **Analys och bedömning av måluppfyllelse**

Alla elever är positiva till sina skoluppgifter och tycker det är roligt med nya uppgifter. De flesta elever vågar ta sig an tilldelade uppgifter och prova nya moment och utmaningar. Utifrån detta kan vi bedöma att vi har nått vår måluppfyllelse. Det är av yttersta vikt att pedagogerna coachar varje elev individuellt för att stödja elevernas individuella utveckling. Under läsåret har vi arbetat mycket med positivt beröm vilket har ökat måluppfyllelsen överhuvudtaget.

### **Åtgärder för ökad måluppfyllelse**

Vi önskar en kurator på skolan som kan stödja elever med t.ex. låg självkänsla i samtal. Framsteg ska göras tydliga på ett mer konkret vis genom t.ex. olika utställningar och framträdande. Vi kommer även att utveckla vår förmåga att hitta alla barns styrkor och stärka dem i det samt ge eleverna förståelse om varför vi lär oss olika saker. Eleverna ska även få möjlighet att arbeta i mindre grupper. Vi behöver dessutom utveckla en samsyn på skolan och ett bra "batteri" med intressanta utmaningar för alla elever på alla nivåer. Detta är ett mål alla måste sträva mot för att vi ska bli ännu duktigare på att nå målet.

## **Gymnasieskolan/Vuxenutbildningen**

Resultatet från elevenkäten visar att nästan 75 % av eleverna instämmer eller instämmer helt i att deras förmåga till självständigt arbete ökat under läsåret.

Jag tycker att min förmåga till självständigt arbete har ökat under läsåret

Instämmer inte	Instämmer delvis	Instämmer	Instämmer helt	Inte besvarad
2,4 %	23 %	44,4 %	29,4 %	0,8 %

Jag upplever att jag får tillräckligt med vägledning i samband med mina studier och val av kurser

Instämmer inte	Instämmer delvis	Instämmer	Instämmer helt
6,3 %	27,8 %	50,8 %	15,1 %

Jag tar ansvar för mina studier

Instämmer inte	Instämmer delvis	Instämmer	Instämmer helt
0 %	11,9 %	42,9 %	45,2 %

Undervisande lärare diskuterar mina studieresultat med mig

Instämmer inte	Instämmer delvis	Instämmer	Instämmer helt	Inte besvarad
2,4 %	33,3 %	44,4 %	19 %	0,8 %

## Mål

**Till stöd för sitt lärande och sin sociala utveckling har alla barn och elever en individuell utvecklingsplan.**

### Förskolan

I förskolan har alla barn, om föräldrarna samtycker till detta, en individuell utvecklingsplan. 8 % av föräldrarna uttrycker i föräldraenkäten att de är negativa till individuell utvecklingsplan i förskolan. 68 % instämmer helt med att det är bra med individuella utvecklingsplaner i förskolan.

### Grundskolan

#### Resultat och måluppfyllelse

I Örkelljunga har vi sedan 2002 erbjudit varje elev en individuell utvecklingsplan. Av föräldraenkäten framgår att föräldrarna är mycket nöjda med detta och anser att de får god information om barnets kunskaper i förhållande till målen och om barnets sociala utveckling.

- Utvecklingssamtalet ger mig bra information om mitt barns kunskaper i förhållande till målen. 4,57 (4,58)
- På utvecklingssamtalet diskuteras mitt barns sociala utveckling på ett bra sätt. 4,45 (4,46)
- Jag tycker att skolan lyssnar på och tar till sig mina och mitt barns synpunkter på utvecklingssamtalet. 4,43 (4,29)

Utbildningsnämnden har i sin internkontroll för 2009 kontrollerat upprättandet av IUP. I kontrollen framkom att IUP upprättades i enlighet med förordningens krav. Det förekom dock vissa brister i den digitala registreringen av de individuella utvecklingsplanerna. Detta åtgärdades omgående och utbildningsnämnden har beslutat att låta upprättandet av IUP vara föremål för internkontroll även 2010.

## Gymnasieskolan

### Resultat och måluppfyllelse

På utvecklingssamtalen får jag besked om mina studieresultat

Instämmer inte	Instämmer delvis	Instämmer	Instämmer helt	Inte besvarad
4,8 %	11,9 %	44,4 %	38,1 %	0,8 %

På utvecklingssamtalen deltar jag i att formulera mål för mina fortsatta studier

Instämmer inte	Instämmer delvis	Instämmer	Instämmer helt	Inte besvarad
7,1 %	20,6 %	47,6 %	23,8 %	0,8 %

- 82 % av eleverna instämde/instämde helt att de fick besked om sina studieresultat på utvecklingssamtalen. Något färre, 71,4 % instämde i att de i utvecklingssamtalet formulerade mål för sina studier

### Åtgärder för fortsatt utveckling

För att utveckla utvecklingssamtalen och den individuella utvecklingsplanen kommer man att jobba med nedanstående områden.

- Alla skolans utvecklingssamtal sker i anslutning till varandra.
- Skolan måste tydligt informera föräldrar till omyndiga elever om målen för kunskap och utveckling och hur dessa bedöms. Ett förslag är att visa något som eleven har gjort och hur denna uppgift har bedömts.
- Det är viktigt att tydligt informera föräldrar till omyndiga elever om elevens studieresultat.
- Det kan vara lämpligt med en diskussion tillsammans med föräldrarna vid utvecklingssamtalet om hur de upplever informationen och hur de vill ha vidare information av skolan.

### Mål

<b>Alla elever ska ha kommit igång med läsning under skolår 1.</b>
--

## Grundskolan

För att stimulera den tidiga läsinlärningen genomför vi ett projekt där samtliga elever i kommunen i förskoleklasserna och i årskurs 1 deltar. Projektet beskrivs nedan.

## Projekt Trageton i Örkelljunga kommun

Att skriva sig till läsning

Genom att använda datorn tillägnar sig eleverna läsningen genom att

- Själva producera sina ordböcker
- Skriva brev till en mottagare som skall kunna förstå innehållet
- Arbeta med tema och skriva texter, rita bilder och infoga bilder
- Skriva dikter
- Göra tidningar
- Skriva faktaböcker

Att skriva på datorn innebär att kreativiteten kan få fullt spelrum. Svårigheter i finmotoriken, vilket är vanligt hos pojkar, behöver inte hämma skapandet.

Vid datorerna arbetar eleverna alltid två och två för att stimulera och hjälpa varandra.

Vår inspiratör i detta arbete är den norske forskaren Arne Trageton som har skrivit boken Att skriva sig till läsning – IKT i förskoleklass och skola. Barnen börjar skriva i första klass (motsvarande förskoleklass i Sverige) men bara på datorn. Först i tredje klass (skolår två i Sverige) var det dags med formell träning i handskrift. Arne Trageton har i sin forskning funnit att elever som lärt sig att skriva och läsa genom att använda datorn har en bättre handstil och skriver mera innehållsrika texter än barn som börjar skriva traditionellt. Metoden har utvecklats i samarbete med skolor i Norge, Danmark, Finland och Estland.

**Syfte:** Att pröva nya former för en gynnsam läs- och skrivinlärning vilket skall medföra bättre resultat i läsning och skrivning.

**Målgrupp:** Elever i förskoleklass och årskurs 1 vid Tockarps skola, Ekets skola, Von Reisers skola, Bokelundaskolan samt Beringskolan i Örkelljunga kommun

**Resurser:** Ordinarie personal i F-1 vid nämnda skolor  
Specialpedagog på skolorna  
Centrumresursen  
IT-ansvarig inom utbildningsförvaltningen  
Projektansvarig pedagog  
Bärbara datorer  
Skrivare

Tidsplan: Projektet startade höstterminen 2009 och fortlöper under läsåren 2009/10 och 2010/2011. Detta innebär att vi följer eleverna som började förskoleklass ht 2009 tills de lämnat årskurs 1 vårterminen 2011. Projektets intentioner löper vidare i samtliga förskoleklasser som startar under denna period för att förhoppningsvis permanentas efter projekttidens slut.

Utvärdering: Efter varje läsår görs en utvärdering. En slutrapport lämnas efter projektets slut vårterminen 2011. Screeningar av elever i aktuell ålder har gjorts under ett flertal år och kan därför fungera som ett bra underlag vid utvärderingen. Dokumentationen ansvarar projektansvarig pedagog för.

*Andra exempel på metoder och arbetssätt:*

Alla elever testas med Fonolek i november skolår 1. De elever som inte kommit igång med läsningen erbjuds i förebyggande syfte stöd enligt Reading Recovery (Beringskolan).

## **Mål**

**På varje förskola/skola finns tillgång till specialpedagogiskt stöd med kompetenser som tillgodoser behovet av rådgivande och utredande uppgifter i 1-19 års perspektivet.**

Förskolan/Grundskolan/Gymnasieskolan

### **Resultat och måluppfyllelse**

I kommunen finns ett övergripande resursteam med specialpedagogisk kompetens som en resurs för förskolan, skolan och gymnasieskolan. I resursteamet finns dessutom social, psykologisk och medicinsk kompetens som kan utgöra ett komplement i de pedagogiska utredningarna. Förutom denna kommunövergripande resurs har skolorna egna specialpedagoger.

Målet är nått.

## Mål

<b>Alla elever erbjuds läxhjälp under minst två timmar per vecka.</b>
---

## Grundskola/Gymnasieskola

### Resultat och måluppfyllelse

Läxhjälp finns organiserad i olika former på skolorna. Stödet utvärderades av utbildningsnämnden i internkontrollen 2009. Resultatet av utvärderingen visade att stödet fungerade väl och utnyttjades av många elever.

### Gymnasieskolan

- Alla elever erbjuds schemalagd läxhjälp i matematik på måndagar, engelska och svenska på onsdagar.
- För de elever som inte klarade matematikdiagnosen så, erbjuds extra matematik under tisdagseftermiddagar. Detta extra studiestöd i matematik erbjuds för eleverna i åk1 och pågår under hela läsåret (förändring i studieplanen). Skolbibliotekarien ger information om informationssökning och studieteknik som följs upp av respektive lärare.

### Analys och bedömning av måluppfyllelse

Utdrag ur elevenkäten gav:

Jag har möjlighet att få stödundervisning när jag upplever svårigheter i mitt skolarbete

Instämmer inte	Instämmer delvis	Instämmer	Instämmer helt
0 %	11,9 %	57,9 %	30,2 %

Enligt elevenkäten ansåg 88 % av eleverna att de hade fått möjlighet till stödundervisning när de hade svårigheter i skolarbetet. Resterande 12 % instämmer delvis.

Målet får därmed anses uppnått.

## Bedömning och betyg (Skolplan 2008-2011)

Elever i Örskelljunga kommun skall, utifrån sina individuella förutsättningar, alltid uppnå bästa möjliga resultat. Detta når vi genom att vi med en helhetssyn på barnen/eleverna och på skolan i ett 1-19-årsperspektiv, arbetar mot målen i denna skolplan.

### Mål

Elever och föräldrar känner väl till målen för kunskap och utveckling och hur dessa bedöms.

### Grundskolan

#### Resultat och måluppfyllelse

Föräldraenkäten om skolan visar på en god måluppfyllelse för dessa mål (värde över 4).

- Föräldrarna anser att de får tydlig information om målen för de olika ämnena 4,36 (4,30)

### Gymnasieskolan

Utdrag ur elevenkäten gav följande resultat:

Jag har fått information om aktuella kursplaner och betygskriterier

Instämmer inte	Instämmer delvis	Instämmer	Instämmer helt
0 %	11,1 %	42,9 %	46 %

Jag förstår vad som krävs för att få olika betyg

Instämmer inte	Instämmer delvis	Instämmer	Instämmer helt
0 %	11,1 %	46 %	42,9 %

Jag anser att jag får rättvisa betyg

Instämmer inte	Instämmer delvis	Instämmer	Instämmer helt
2,4 %	21,4 %	52,4 %	23,8 %

Undervisande lärare diskuterar mina studieresultat med mig

Instämmer inte	Instämmer delvis	Instämmer	Instämmer helt	Inte besvarad
2,4 %	33,3 %	44,4 %	19 %	0,8 %

Enligt elevenkäten så tyckte eleverna att de fick information om aktuella kursplaner och betygskriterier. De förstod vad som krävdes för att uppnå ett visst betyg. Nästan 75 % instämde eller instämde helt med att de får rättvisa betyg. Siffrorna visar att eleverna och lärarna har en väl utvecklad kommunikation angående mål för kunskapsutveckling och betygssättning. Dock ansåg ganska många enligt elevenkäten, att lärarna borde samtala ännu mer med eleverna angående deras studieresultat.

## Mål

**Skolverkets diagnostiska prov i svenska och matematik för de tidiga skolåren genomförs senast skolår 3.**

### Resultat och måluppfyllelse

De nationella proven har genomförts.

Nationella proven i åk 3 vt 2008:

**Matematik:** 84,7 % av eleverna har uppnått målen.

**Svenska och svenska som andra språk:** 80,6 % av eleverna har uppnått målen.

Nationella proven i åk 5 vt 2008:

Inom parentes siffrorna för 2007 och 2008.

**Engelska:** 86,8 % (88,7%, 95,2 %) av eleverna har uppnått målen.

**Matematik:** 87,8 % (79,4%, 91,3 %) av eleverna har uppnått målen.

**Svenska och svenska som andra språk:** 89,0 % (85,6%, 89,0 %) av eleverna har uppnått målen.

Målet är nått. Resultaten analyseras på såväl grupp som individnivå. Rektor ansvarar för att erforderliga åtgärder vidtages.

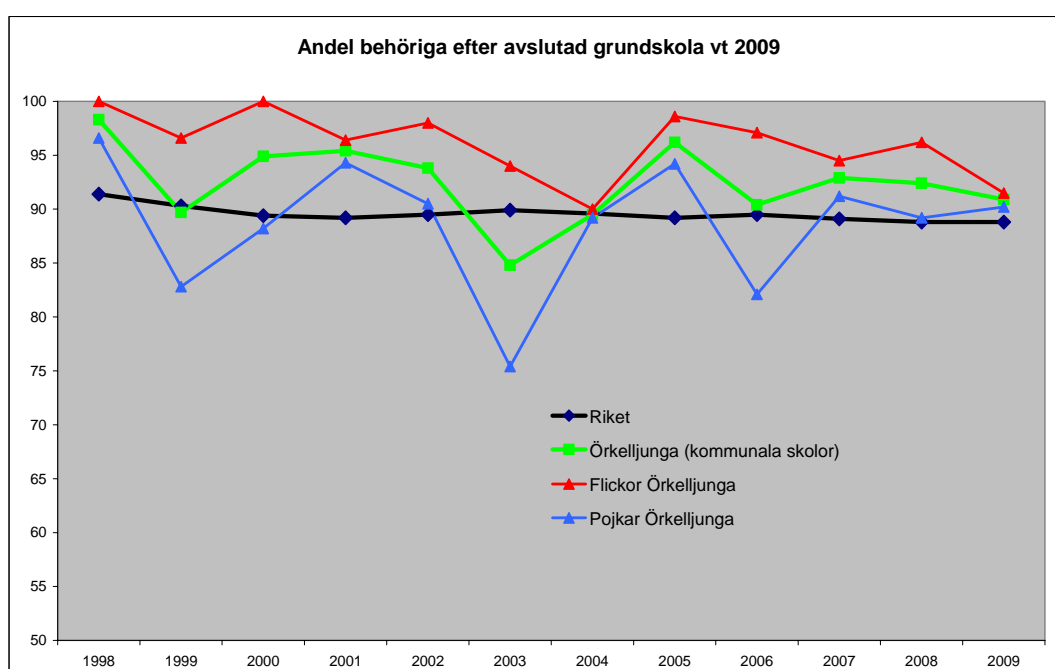
## Mål

**Andelen behöriga elever till gymnasieskolans nationella program är högre än riksgenomsnittet.**

## Resultat och måluppfyllelse

Tabellen och diagrammet nedan visar att målet är nått 2009 och att detta också varit fallet med några få undantag under det senaste decenniet. Redovisningen påvisar dock en stor skillnad i resultaten för flickor och pojkar.

	1998	1999	2000	2001	2002	2003	2004	2005	2006	2007	2008	2009
Riket	91,4	90,3	89,4	89,2	89,5	89,9	89,6	89,2	89,5	89,1	88,8	88,8
Örkelljunga (kommunala skolor)	98,3	89,7	94,9	95,4	93,8	84,8	89,5	96,2	90,4	92,9	92,4	90,9
Flickor	100,0	96,6	100,0	96,4	98,0	94,0	90,0	98,6	97,1	94,5	96,2	91,5
Pojkar	96,6	82,8	88,2	94,3	90,5	75,4	89,2	94,2	82,1	91,2	89,2	90,2



### Åtgärder för utveckling

Den stora skillnaden mellan resultaten för flickor och pojkar uppmärksammades i förra årets kvalitetsredovisning och det underströks att skälen till detta måste bli föremål för analys. Diskussioner om detta har under året förts såväl i rektorsgruppen som ute i verksamheterna. Mårdenskolans har påbörjat ett jämställdhetsprojekt med stöd av utvecklingsmedel från Skolverket.

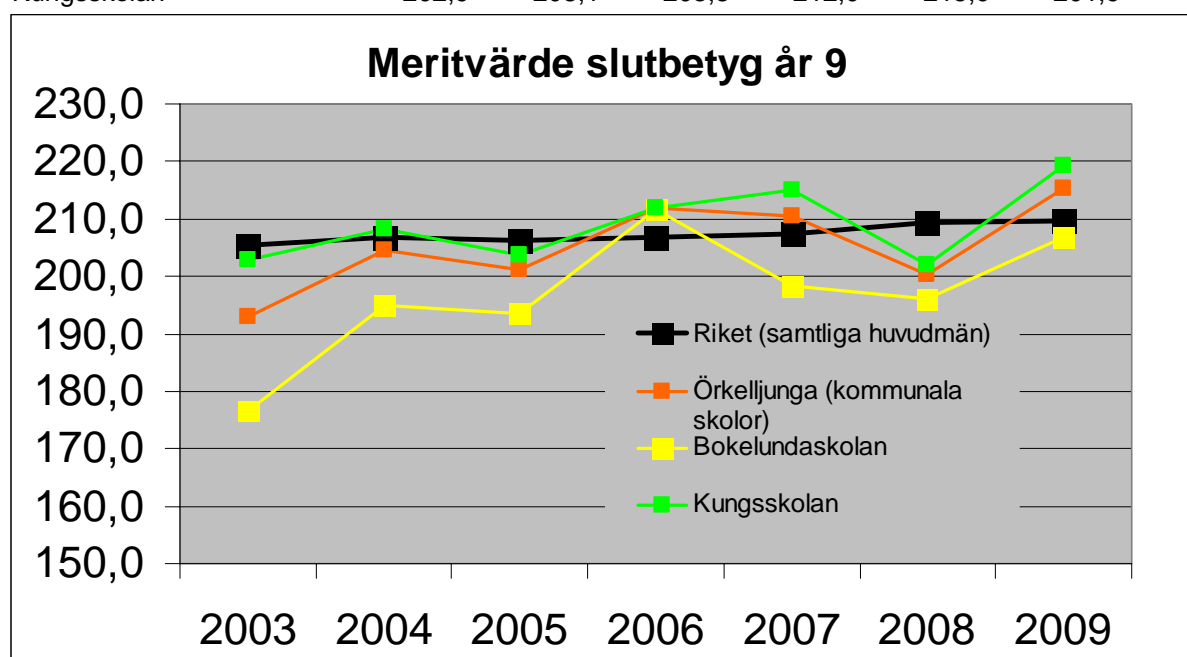
## Mål

### Meritvärdet för år 9 eleverna är högre än riksgenomsnittet.

Meritvärdet utgörs av betygsvärdena för de 16 bästa betygen i elevens slutbetyg (G=10, VG=15 och MVG=20). Det möjliga maxvärdet för varje elev är 320 poäng.

### Resultat och måluppfyllelse

	2003	2004	2005	2006	2007	2008
Riket (samtliga huvudmän)	205,4	206,9	206,3	206,8	207,3	209,3
Örkelljunga (kommunala skolor)	193,1	204,5	201,2	211,9	210,5	200,3
Bokelundaskolan	176,5	195,0	193,5	211,7	198,4	196,0
Kungsskolan	202,9	208,1	203,8	212,0	215,0	201,9



Målet är nått. I förra årets kvalitetsredovisning uppmärksammades diskrepansen i vårt resultat för behörighet där vi låg väl till med resultatet för meritvärdet där vi inte nådde målet. Det påtalades då att skälen till den stora skillnaden i måluppfyllelsen för målen för meritvärdet respektive gymnasiebehörigheten måste analyseras, liksom skillnaden i resultatet för Bokelundaskolan och Kungsskolan. Analys har skett och åtgärder har vidtagits. Detta är dock ett arbete som måste fortsätta under kommande år.

## Resultat av nationella proven i åk 9 vt 2009

### Bokelundaskolan

#### Svenska

Ej nått målen	G	VG	MVG
5	15	13	1
15%	44%	38%	3%

#### Engelska

Ej nått målen	G	VG	MVG
1	12	17	4
3%	35%	50%	12%

#### Matematik

Ej nått målen	G	VG	MVG
5	14	12	2
15%	41%	35%	6%

(1 elev deltog ej)

#### Fysik

Ej nått målen	G	VG	MVG
4	17	10	2
12%	50%	29%	6%

(1 elev deltog ej)

### Kungsskolan

#### Svenska

Ej nått målen	G	VG	MVG
4	36	28	6
5%	49%	38%	8%

#### Engelska

Ej nått målen	G	VG	MVG
5	24	31	13
7%	33%	42%	18%

#### Matematik

Ej nått målen	G	VG	MVG
6	40	15	14
8%	53%	20%	19%

#### Biologi

Ej nått målen	G	VG	MVG
0	22	25	22
0%	32%	36%	32%

## Mål

**Andelen elever på gymnasieskolan som erhållit slutbetyg inom 4 respektive 5 år efter påbörjade studier är högre än riksgenomsnittet.**

Gymnasieskolan

### Måluppfyllelse

Redovisning av måluppfyllelsen har lämnats under verksamhetsmål på sidan 20 i denna kvalitetredovisning.

Målet är endast nått för naturvetenskapsprogrammet.

## Kunskapsresultat - Utbildningscentrum

(från Utbildningscentrums kvalitetsredovisning)

### Nationella prov

Resultaten av de genomförda nationella proven på skolan visade att elevernas prestationer under det gångna året i vissa ämnen avvek kraftigt från tidigare. Men Örskelljunga Utbildningscentrum behöll sin prestationsnivå i nivå med medeltalet i riket. Dock fanns det en betydande diskrepans mellan procent IG i Ma A och C, jämfört med de övriga ämnena. I engelska B var det också väldigt många som hade betyget VG.

Kurs	Deltagit	Ej deltagit	IG	%	G	%	VG	%	MVG	%
Ma A	99	9	34	34,3	42	42,4	17	17,2	6	6,1
Ma B	37	4	6	16,2	22	59,4	7	19,0	2	5,4
Ma C	17	0	6	35,3	6	35,3	4	23,5	1	5,9
Ma D	10	0	1	10,0	5	50,0	2	20,0	2	20,0
En A	90	7	8	8,9	42	46,7	34	37,8	6	6,7
En B	37	1	0	19,0	7	10,4	27	73,0	3	8,1
Sv B	40	4	5	12,5	7	17,5	19	47,5	9	22,5

### Analys och bedömning av måluppfyllelse

Arbetsätten i matematik var desamma år från år. De stora skillnaderna mellan årskullarna berodde till stor del på skillnad i kvalitet mellan dem. Det fanns en korrelation mellan diagnosen i matematik (som gjordes tidigt på hösten) och resultaten på de nationella proven i exempelvis Ma A. En annan faktor av betydelse var vår lilla gymnasieskola, eftersom några få elever i en årskull markant kunde snedvrída statistiken.

## Åtgärder för ökad måluppfyllelse

En speciell arbetsgrupp bör tillsättas som generellt arbetar med IG-problematiken. Vidare bör en fördjupad resultatanalys och en aktivare, samt frekventare, diskussion i ämnesgrupperna över resultaten från de nationella proven ske. Fokus förväntas ligga på lämpliga åtgärder, såväl metodiska och didaktiska, för att uppnå kursplanernas mål. Vidare måste undervisande lärare informera mentor på ett bättre sätt och så tidigt som möjligt, om det riskerar att bli ett IG. Hemmet måste kontaktas snarast möjligt, åtminstone i årskurs ett, för att få stöd och hjälp den vägen. Kurator måste få en mer aktiv roll. Ytterligare förslag är att pedagogiska diskussioner behöver initieras mellan berörda lärare.

## Betyg

För att belysa hur betygsresultatet skiljer eller inte skiljer sig åt mellan pojkar och flickor så valdes några kärnämnen ut. Urvalet gjordes så att kärnämneskurserna med nationella prov fanns med. Dessutom valdes ett ämne vardera från den samhällsvetenskapliga respektive den naturvetenskapliga sektorn ut. De gymnasieelever som gick på skolan läsåret 2008/2009 och hade fått betyg i ämnet, finns med i statistiken.

Kurs	IG flickor	%	IG pojkar	%	G flickor	%	G pojkar	%
En A	3	5,3	2	3,5	13	22,8	6	10,5
Ma A	7	13,0	3	5,6	13	24,1	7	13,0
Nk A	11	18,3	4	6,7	8	13,3	9	15,0
Sv A	1	1,7	3	5,1	14	23,7	11	18,3
Sh A	2	4,0	4	8,0	14	28	5	10,0

Kurs	VG flickor	%	VG pojkar	%	MVG flickor	%	MVG pojkar	%
En A	17	29,8	9	15,8	4	7,0	3	5,3
Ma A	12	22,2	5	9,3	3	5,6	4	7,4
Nk A	12	20,0	6	10,0	7	11,7	3	5,0
Sv A	12	20,3	9	15,3	7	11,9	2	3,4
Sh A	6	12,0	5	10,0	10	20,0	4	8,0

## Analys och bedömning av måluppfyllelse

Vid en analys av den procentuella resultatfördelningen, såg man (med få undantag) en tydlig trend. Det var flickorna som fick bättre betyg än pojkarna. Diskrepansen var större ju högre betyg eleverna fick. För resultatet icke godkänt var spridningen däremot större och i viss mån var skillnaden den motsatta. Det gällde framför allt då de naturvetenskapliga ämnena matematik och naturkunskap. Huruvida utfallet hängde ihop med att flickorna gynnades och pojkarna missgynnades på grund av att de var just flickor och pojkar, var svårt att säga. En tänkbar tolkning var att läs- och skrivsvårigheter kan ligga bakom en del av de IG – resultat som uppvisades. Naturvetenskapliga begrepp torde då vara extra svåra att tillgodogöra sig. Varför en större andel högre betyg gick till flickorna, berodde antagligen på den klassiska motiveringen (som visats i ett otal forskningsundersökningar) att flickor ibland kan

vara mer ansvarstagande och seriösa än vad pojkar var. Slutsatserna får dock ses som mer eller mindre kvalificerade gissningar.

### Åtgärder för ökad måluppfyllelse

Nästa läsår måste en fördjupad betygsanalys program för program ske, för att identifiera de elever som har problem och se över skillnaderna könen emellan. Därefter behöver man sedan (utifrån resultatet av analysen) arbeta intensivare med måluppfyllelsen, exempelvis med stöd och hjälp av olika slag.

### Komvux

Andel vuxenstuderande (%) som slutfört/avbrutit kurs, maj 2009

	Örkelljunga	Riket (2007/2008)
Grundläggande vuxenutbildning	60/37	66/27
Gymnasial vuxenutbildning	82/13	75/20

Andel vuxenstuderande i gymnasial vuxenutbildning (%), med betyget IG i några kärnämneskurser, maj 2009

Kurs	Örkelljunga	Riket (2007/2008)
EN 1201	13	17
MA 1201	35	21
SV 1201	15	16

Andelen vuxenstuderande i gymnasial vuxenutbildning som efter avslutade studier uppnådde högskolebehörighet (maj 2009) uppgick till 41 %. Av dem som nådde högskolebehörighet gick 57 % vidare till högre utbildning, eftergymnasial KY-utbildning eller högskola/universitet

De vuxenstuderande kunde via enkäter uttrycka sin trivsel med mera, men även hur de bedömde kvaliteten på studierna. I enkäten vårterminen 2009 ansåg hela 87 % av eleverna att de hade fått tillräcklig information om aktuella kursplaner och betygskriterier. 80 % av eleverna var mycket/ganska nöjda med arbetsbördan i kursen/kurserna. Stödundervisning vid svårigheter i studierna har erbjudits för eleverna. Hela 90 % av eleverna upplevde att det till största delen/helt uppnått de mål de hade med sina studier.

## **Likabehandlingsplanen**

Samtliga skolor och förskolor har en likabehandlingsplan som även omfattar den årliga planen mot kränkande behandling. Planerna har under året reviderats i samråd med elever och/eller föräldrar. Skolornas och förskolornas arbete med att främja likabehandling och förebygga diskriminering, trakasserier och kränkande behandling beskrivs i respektive enheters kvalitetsredovisningar.

Utbildningsnämnden har antagit riktlinjerna för främjande av likabehandling och förebyggande av diskriminering, trakasserier och kränkande behandling samt beslutat att skolornas/förskolornas planer mot diskriminering och kränkande behandling årligen skall redovisas för nämnden.

## Bilaga

### FÖRÄLDRAENKÄT - FÖRSKOLAN TOTALT 2010

**1 = Instämmer inte alls; 2 = Instämmer delvis; 3 = Instämmer helt**

1. Personalens bemötande mot oss föräldrar är bra

1	2	3	Medel	Vet Ej	Antal svarande
	13	98	2,9		111

2. Personalens bemötande mot barnen är bra

1	2	3	Medel	Vet Ej	Antal svarande
	9	99	2,9	2	110

3. Vi känner oss välkomna till förskolan

1	2	3	Medel	Vet Ej	Antal svarande
2	10	98	2,9		110

4. Personalen är tillgänglig vid behov

1	2	3	Medel	Vet Ej	Antal svarande
2	22	82	2,8	4	110

5. Förskolan arbetar aktivt för att barnen ska använda ett vårdat språk

1	2	3	Medel	Vet Ej	Antal svarande
1	6	83	2,9	19	109

6. Mitt barn trivs på förskolan

1	2	3	Medel	Vet Ej	Antal svarande
1	9	100	2,9	1	111

7. Antalet barn i gruppen är lagom

1	2	3	Medel	Vet Ej	Antal svarande
10	33	59	2,5	8	110

8. Mitt barn är tryggt och utvecklas bra

1	2	3	Medel	Vet Ej	Antal svarande
2	16	92	2,8		110

## 9. Förskolans öppettider passar bra

1	2	3	Medel	Vet Ej	Antal svarande
5	11	92	2,8	2	110

## 10. Förskolan har en trygg och stimulerande utemiljö

1	2	3	Medel	Vet Ej	Antal svarande
8	32	68	2,6	2	110

## 11. Vi känner oss trygga när vi lämnar vårt/våra barn på förskolan

1	2	3	Medel	Vet Ej	Antal svarande
1	6	102	2,9	1	110

## 12. Upplever du/ni att ditt barn utvecklar en förmåga att fungera i grupp och visa hänsyn

1	2	3	Medel	Vet Ej	Antal svarande
3	16	89	2,8	3	111

## 13. Upplever du/ni att ditt barn utvecklar en förmåga att ta ansvar och bli självständig

1	2	3	Medel	Vet Ej	Antal svarande
1	18	91	2,8	1	111

## 14. Upplever du/ni att ditt barn utvecklar en förmåga att hantera konflikter

1	2	3	Medel	Vet Ej	Antal svarande
2	38	64	2,6	7	111

## 15. Upplever du/ni att ditt barn utvecklar en förmåga att vilja inhämta kunskap

1	2	3	Medel	Vet Ej	Antal svarande
	12	97	2,9	2	111

## 16. Upplever du/ni att ditt barn utvecklar en förmåga att använda sin fantasi och skaparlust

1	2	3	Medel	Vet Ej	Antal svarande
1	14	94	2,9	1	110

## 17. Upplever du/ni att ditt barn utvecklar en förmåga att uttrycka sig genom språket

1	2	3	Medel	Vet Ej	Antal svarande
1	14	96	2,9		111

18. Upplever du/ni att ditt barn utvecklar en förmåga att använda leken för att upptäcka och inhämta kunskap

1	2	3	Medel	Vet Ej	Antal svarande
1	12	96	2,9	2	111

19. Upplever du/ni att ni som föräldrar har möjlighet till inflytande och påverkan

1	2	3	Medel	Vet Ej	Antal svarande
9	43	45	2,4	10	107

20. Upplever du/ni att vår förskolas föräldrträffar har ett bra innehåll

1	2	3	Medel	Vet Ej	Antal svarande
2	37	50	2,5	19	108

21. Upplever du/ni att utvecklingssamtalen/informationen om mitt barns utveckling är bra

1	2	3	Medel	Vet Ej	Antal svarande
2	14	88	2,8	3	107

22. Upplever du/ni att det är positivt att förskolan tillämpar individuella utvecklingsplaner

1	2	3	Medel	Vet Ej	Antal svarande
9	18	75	2,6	6	108

23. Upplever du/ni att ditt/ert barn kan påverka sin dag på förskolan

1	2	3	Medel	Vet Ej	Antal svarande
3	36	44	2,5	24	107

24. Upplever du/ni att barnen vågar säga vad det tänker och tycker på förskolan

1	2	3	Medel	Vet Ej	Antal svarande
5	17	69	2,7	16	107

25. Det serveras god och näringsrik kost på förskolan

1	2	3	Medel	Vet Ej	Antal svarande
1	14	82	2,8	12	109

26. Inskolningens information och genomförande var trygg för vår familj

1	2	3	Medel	Vet Ej	Antal svarande
	5	101	3,0	2	108

FÖRÄLDRAENKÄT - GRUNDSKOLAN

TOTALT

2010

1 = Stämmer inte alls - 5 Stämmer helt

**Normer och värden**

1. Mitt barn trivs i skolan.

1	2	3	4	5	Medel	Vet ej	Antal svarande
2	7	33	62	132	4,33	1	237

2. Mitt barn känner sig tryggt i skolan.

1	2	3	4	5	Medel	Vet ej	Antal svarande
2	5	31	50	148	4,43	1	237

3. Mitt barn behandlas rättvist av sina lärare

1	2	3	4	5	Medel	Vet ej	Antal svarande
2	7	26	52	137	4,41	13	237

4. Pojkar och flickor behandlas jämlikt och ges samma möjligheter att uttrycka sig.

1	2	3	4	5	Medel	Vet ej	Antal svarande
3	11	17	44	123	4,38	39	237

5. Skolan arbetar för att motverka mobbning.

1	2	3	4	5	Medel	Vet ej	Antal svarande
10	13	28	59	115	4,14	12	237

6. Skolans personal reagerar alltid om någon elev skulle bli mobbad.

1	2	3	4	5	Medel	Vet ej	Antal svarande
16	17	37	48	79	3,80	40	237

7. Jag har blivit informerad om på vilket sätt skolan arbetar mot mobbning och annan kränkande behandling.

1	2	3	4	5	Medel	Vet ej	Antal svarande
9	10	29	37	143	4,29	9	237

**Kunskaper**

8. Mitt barn får goda baskunskaper.

1	2	3	4	5	Medel	Vet ej	Antal svarande
0	4	20	54	155	4,55	4	237

9. Mitt barn får ofta möjlighet att arbeta på ett sätt hon/han tycker om och är bra på.

1	2	3	4	5	Medel	Vet ej	Antal svarande
2	5	36	87	93	4,18	14	237

10. Mitt barn kan få stödundervisning om hon/han har svårigheter i skolarbetet.

1	2	3	4	5	Medel	Vet ej	Antal svarande
4	6	12	35	140	4,53	40	237

FÖRÄLDRAENKÄT - GRUNDSKOLAN  
TOTALT  
2010

11. Mitt barns självförtroende stärks i skolan.

1	2	3	4	5	Medel	Vet ej	Antal svarande
10	12	46	70	83	3,92	16	237

12. Jag får tydlig information om målen för de olika ämnena (vad mitt barn skall lära sig).

1	2	3	4	5	Medel	Vet ej	Antal svarande
6	10	18	53	138	4,36	12	237

**Elevers ansvar och inflytande**

13. Lärarna bryr sig om mitt barns åsikter.

1	2	3	4	5	Medel	Vet ej	Antal svarande
1	8	38	65	100	4,20	25	237

14. Eleverna har möjlighet att påverka skolans verksamhet.

1	2	3	4	5	Medel	Vet ej	Antal svarande
6	9	51	76	51	3,81	44	237

**Skola och hem**

15. Jag har lätt för att få kontakt med skolan (lärare eller rektor).

1	2	3	4	5	Medel	Vet ej	Antal svarande
4	2	13	54	159	4,56	5	237

16. Jag blir bra bemött av skolans personal.

1	2	3	4	5	Medel	Vet ej	Antal svarande
2	3	13	42	174	4,64	3	237

17. Jag är nöjd med skolans sätt att informera mig om det som rör mitt barn.

1	2	3	4	5	Medel	Vet ej	Antal svarande
9	11	30	55	128	4,21	4	237

18. Utvecklingssamtalen ger mig bra information om mitt barns kunskaper i förhållande till målen.

1	2	3	4	5	Medel	Vet ej	Antal svarande
3	4	11	54	163	4,57	2	237

19. På utvecklingssamtalet diskuteras mitt barns sociala utveckling på ett bra sätt.

1	2	3	4	5	Medel	Vet ej	Antal svarande
2	2	32	50	147	4,45	4	237

20. Jag tycker att skolan lyssnar på och tar till sig mina och mitt barns synpunkter på utvecklingssamtalen.

1	2	3	4	5	Medel	Vet ej	Antal svarande
3	2	25	62	137	4,43	8	237

## FÖRÄLDRAENKÄT - GRUNDSKOLAN

TOTALT

2010

21. Skolans föräldramöten är bra och meningsfulla.

1	2	3	4	5	Medel	Vet ej	Antal svarande
11	13	54	71	70	3,80	18	237

22. Jag har möjlighet till inflytande och påverkan genom föräldraråd och samrådsgrupp.

1	2	3	4	5	Medel	Vet ej	Antal svarande
9	5	33	60	102	4,15	28	237

Ytterligare några frågor till dig som har ditt barn på fritidshemmet:

23. Mitt barn trivs på fritidshemmet.

1	2	3	4	5	Medel	Vet ej	Antal svarande
0	2	6	10	30	4,42	1	49

24. Fritidshemmets personal reagerar alltid om någon elev skulle bli mobbad.

1	2	3	4	5	Medel	Vet ej	Antal svarande
2	1	6	10	21	4,18	9	49

25. Jag är nöjd med fritidshemmets sätt att informera mig om det som rör mitt barn.

1	2	3	4	5	Medel	Vet ej	Antal svarande
3	3	3	8	30	4,26	2	49

26. Jag är nöjd med fritidshemmets verksamhet.

1	2	3	4	5	Medel	Vet ej	Antal svarande
1	1	8	12	26	4,27	1	49

27. Mitt barn känner sig tryggt på fritidshemmet

1	2	3	4	5	Medel	Vet ej	Antal svarande
1	1	4	13	29	4,42	1	49

28. Jag blir bra bemött av fritidshemmets personal.

1	2	3	4	5	Medel	Vet ej	Antal svarande
1	1	5	8	33	4,48	1	49