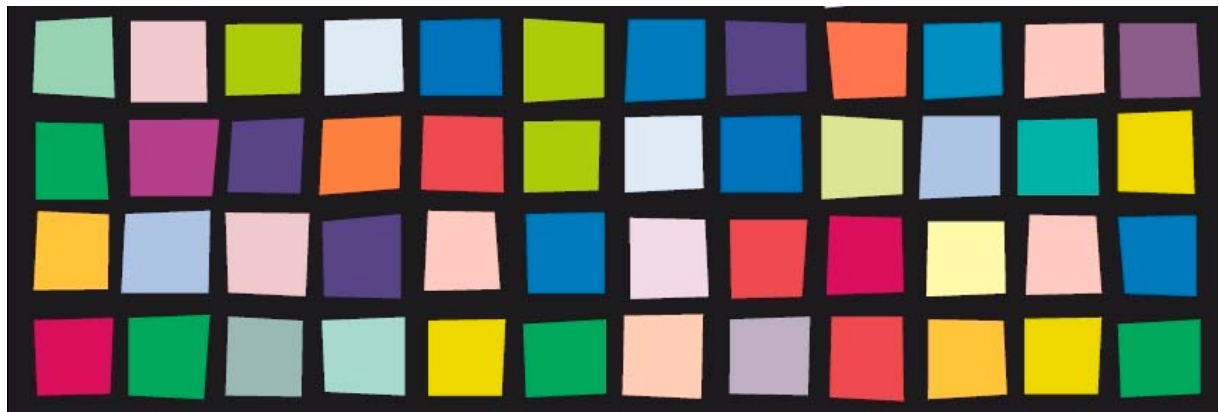


# KVALITETSREDOVISNING

2008



ÖRKELLJUNGA KOMMUN  
Utbildningsförvaltningen

# INNEHÅLLSFÖRTECKNING

	<b>Sid</b>
Förord	2
Inledning	3
Organisation och ledning	6
Bokslut	7
Förskolan	12
Särskolan	17
Särvux	20
Grundskola/Skolbarnsomsorg/Gymnasieskola/Vuxenutbildning	22
- Grundskolan	22
- Skolbarnsomsorgen	23
- Gymnasieskolan	23
- Vuxenutbildningen	25
- Uppföljning och utvärdering av utvecklingsområden i Skolplan 2008-2011	27
- Normer och värden	27
- Elevers ansvar och inflytande	31
- Utveckling och lärande/kunskaper	35
- Bedömning och betyg	39
- Likabehandlingsplanen	44

## Förord

---

Arbetet med kvalitetsredovisning inom skolväsendet skall säkerställa och främja kvalitetsarbetet i kommunens skolor, förskolor och fritidshem och därigenom bidra till att förverkliga de nationella målen för verksamheterna.

Kvalitetsredovisningen syftar även till att ge information om verksamheten och dess måluppfyllelse. Den ska innehålla en bedömning av i vilken utsträckning de nationella målen för utbildningen har förverkligats och en redogörelse för vilka åtgärder kommunens skolor, förskolor och fritidshemmen avser att vidta för ökad måluppfyllelse.

Rektor är ansvarig för enhetens kvalitetsredovisning. Den övergripande kvalitetsredovisningen grundar sig på de redovisningar som inlämnats från respektive enhet samt på den förvaltningsövergripande uppföljningen och utvärderingen.

Utvärdering och uppföljning är viktiga instrument för att få en uppfattning om kvaliteten i verksamheten. Hur vet vi att det vi gör leder till utveckling? Kvalitetsarbetet måste ha sin utgångspunkt i nuet med sikte på utveckling mot ökad måluppfyllelse. Ambitionen till förnyelse och ständiga förbättringar är kännetecknen för god kvalitet.

Vår förhoppning är att föreliggande kvalitetsredovisning skall ge god information om tillståndet och arbetet i våra verksamheter samt utgöra en grund för fortsatt utveckling.

Ingela Ström  
Utbildningschef

## Inledning

Utbildningsnämndens verksamhet styrs av mål och riktlinjer som är fastställda av riksdag och regering. Den kommunala skolplanen, Skolplan 2008-2011, utgår från dessa mål och riktlinjer. I skolplanen uttrycker kommunfullmäktige den politiska viljan genom att ange målen för prioriterade områden i verksamheten. I skolplanen anges också strukturen för det arbetssätt som skall tillämpas för att nå en ständigt ökad måluppfyllelse mot de nationella målen. Varje förskola/skola har i september avgett en kvalitetsredovisning där enhetens resultat och måluppfyllelse under det gångna läsåret redovisats. Redovisningen utgör ett stöd för den fortsatta utvecklingen i verksamheterna.

Samtliga förskolor/skolor har genomfört egenkontroller av sin verksamhet genom elevenkäter och barn/elevobservationer.

Skolplanen omfattar perioden 2008-2011. Denna kvalitetsredovisning kommer också att redovisa måluppfyllelsen enligt kommunens tidigare skolplan, Skolplan 2004, eftersom kvalitetsredovisningarna från verksamhetens enheter 2008 grundar sig till stora delar på denna.

Parallellt med den nya skolplanen har utbildningsförvaltningen utarbetat nya rutiner och en ny struktur för kvalitetsarbetet och kvalitetsredovisningen. Som ett stöd i detta har rektorsgruppen tillsammans med ett antal resurspersoner i kvalitetsarbetet genomgått en seminarierie om kvalitetsarbete och kvalitetsredovisning, ledd av Jan Håkansson.

Under våren 2008 beslutade Utbildningsnämnden om en ny skolorganisation att gälla fr.o.m. vårterminen 2008. Denna innebar bl a att Kungsskolan blev en 6-9 skola (tidigare 7-9). Den nya organisationen åskådliggörs i ett organisationsschema på sidan 6.

Att utveckla barnets/elevens nyfikenhet på att lära sig något nytt är ett av verksamhetens viktigaste mål. Utbildningen skall ge eleverna kunskaper och färdigheter samt i samarbete med hemmen främja deras harmoniska utveckling till ansvarskännande människor och samhällsmedlemmar.

En bra skolmiljö som bidrar till ett gott inlärningsklimat kännetecknar samtliga förskolor/skolor i kommunen.

Samarbetet med föräldrar har varit en viktig grundsten för att nå upp till de nationella målen. Samarbetsformer har bl a varit utvecklingssamtal, föräldramöten, samrådsgrupper och kommunövergripande nätverksmöten.

För att få en bild av föräldrarnas uppfattning av förskolan och skolan, genomför vi årligen en enkät bland vårdnadshavare till barnen i förskolan och till eleverna i åk 2,5 och 8. Enkäten till föräldrarna i grundskolan har i år reviderats för att på ett tydligt sätt bli ett verktyg för att utvärdera målen i den nya skolplanen samt läroplanens mål. Ett antal frågor riktar sig särskilt till de föräldrar som har barn i skolbarnsomsorgen för att också få en bild av hur denna verksamhet uppfattas.

Denna omarbetade enkät genomfördes första gången i mars 2009. Enkäten sändes ut till 320 föräldrar och svarsfrekvensen var 86 %. Enkäten består av ett antal påståenden som föräldrarna skall ta ställning till, på en femgradig skala, där 1 står för "Stämmer inte alls" och 5 för "Stämmer helt".

Analysen av enkätresultatet bygger på ett medelvärde där värden över 3,5 får ses som ett godtagbart resultat, över 4 som god måluppfyllelse och över 4,5 som mycket god måluppfyllelse. Vi eftersträvar dock alltid en ständigt ökad måluppfyllelse och ser därför samtliga områden där vi inte når värdet 4 som klart prioriterade förbättringsområden.

Det sammanvägda värdet (samtliga frågor) av föräldrarnas omdömen är 4,27 för grundskolan och 4,56 för skolbarnsomsorgen. Detta får anses som ett mycket bra resultat och en utmaning att leva upp till och ytterligare förbättra under kommande läsår. Några områden får ett värde under 4 och måste därför bli föremål för målmedvetet utvecklingsarbete. Sådana områden är elevinflytande och föräldramöten.

Delar av resultatet redovisas i denna kvalitetsredovisnings kapitel om utvecklingsområden i Skolplan 2008-2011.

Personalen har under året haft möjlighet till både ämnesinriktad och övergripande kompetensutveckling. Prioriterat område för både de tidigare och senare åren har varit betyg och bedömning. För tidigare lärare har fokus legat på implementeringen av nya mål och tidigare nationella prov.

## Utbildningsinspektion

Skolverket genomförde Utbildningsinspektion i Örkelljunga under hösten 2007. Rapporten och beslutet från Skolverket kom i mars 2008. Rapporten var till största delen mycket positiv för Örkelljunga skolväsende.

På kommunnivå förelåg dock nedanstående brister som kommunen nu vidtagit/planerat att vidta åtgärder för. Dessa åtgärder är redovisade för Skolverket.

- Kommunens kvalitetsredovisning saknar bedömningar av måluppfyllelsen i vissa verksamheter (1 § förordningen (1997:702) om kvalitetsredovisning inom skolväsendet m.m.).
- Det individuella programmet saknar en av styrelsen fastställd plan för utbildningen (5 kap. 4 b § skollagen).
- Styrelsen har inte fattat beslut om kompletterande program mål för de lokala inriktningarna inom gymnasieskolan (2 kap. 12 § gymnasieförordningen).
- Språkval erbjuds inte på ett likvärdigt sätt i kommunens grundskolor (2 kap 17 § grundskoleförordningen).
- Kommunen tillhandahåller inte plats i förskoleverksamheten i tillräcklig omfattning för barn till föräldralediga och arbetssökande i kommunen (2 a kap. 6 a och 6 b §§ skollagen).

Skolverket bedömde också att nedanstående områden var i behov av förbättringsinsatser.

- Kommunen bör i sitt kvalitetsarbete verka för en förbättrad kunskapsuppföljning i de olika verksamheterna, tydligare bedömningar av måluppfyllelsen och analys av måluppfyllelsen, i syfte att vidta åtgärder för utveckling och förbättrade kunskapsresultat.
- Kommunen bör verka för att elever i kommunens skolor får mer inflytande över sitt eget lärande och över undervisningen.
- Kommunens skolor bör fortsätta det påbörjade arbetet med att åstadkomma en likvärdig och rättvis betygssättning.
- Kommunen bör verka för att barn, elever och studerande görs mer delaktiga i verksamheternas kvalitetsarbete och i framtagande av likabehandlingsplanerna.
- Kommunen som huvudman bör vara observant på läroplanens krav på att alla föräldrar med samma förtroende skall kunna skicka sina barn till skolan, förvissade om att barnen inte blir ensidigt påverkade till förmån för den ena eller andra åskådningen.
- Informationen om utbildningsutbudet inom grundläggande vuxenutbildning bör öka.

## Viktiga händelser 2008

### Viktiga händelser

- Örkelljunga är en av de första kommunerna i landet att införa vårdnadsbidrag
- En ny skolorganisation
- Kungsskolans utemiljö har utvecklats
- Puls-arena vid Kungsskolan
- Statsbidrag från Skolverket: Läsa-skriva-räkna
- Statsbidrag från Statens Kulturråd: Skapande skola
- Tre nya rektorer har anställts
- Nya förskoleavdelningar öppnas; en avdelning (Paviljongen) vid Rapphönan och en halv avdelning på Kotten i Eket

## Övergripande uppföljningar och utvärderingar

Föräldraenkät – samtliga föräldrar i förskolan (Skolplan 2004)

Föräldraenkät – samtliga föräldrar till barn i år 2, 5 och 8 (Skolplan 2004).

Barn- och Elevinflytande – Förskolans 5-åringar, eleverna i år 3, 6 och 9.

Föräldraenkät – samtliga föräldrar till barn i år 2, 5 och 8 (Skolplan 2008-2011).

Föräldraenkät – samtliga föräldrar till barn i skolbarnsomsorgen (Skolplan 2008-2011).

## ORGANISATION OCH LEDNING

**UTBILDNINGSNÄMND****UTBILDNINGSCHEF****UTBILDNINGSFÖRVALTNING**

BOKELUNDA	KUNGS	CENTRUM-SYD	SÄRSKOLAN	UTBILDNINGSCENTRUM	MUSIKSKOLAN
<b>SKOLOR - 293 elever</b>  Bokelundaskolan F-9 von Reisers skola F-5 Tockarps skola F-5  <b>FÖRSKOLOR - 70 barn</b> Solrosen Skogsbrynet  <b>FRITIDSHEM - 83</b> Solens Fritidshem Blåklintens Fritidshem Höjdpunktens Fritidshem  <b>FAMILJEDAGHEM - 6</b>	<b>SKOLOR - 328 elever</b>  Kungsskolan 6-9	<b>SKOLOR - 357 elever</b>  Beringskolan F-5 Mårdensskolan F-5 Ekets skola F-5  <b>FÖRSKOLOR - 274 barn</b> Högkullen Korgen Milstolpen Skogsgläntan Kotten Rapphönan Trollbacken  <b>FRITIDSHEM - 209</b> Berings Fritidshem Mårdens Fritidshem Centrum Ekets Fritidshem	<b>SÄRSKOLAN - 9 elever</b>  Integrerade i grundskolan	<b>GYMNASIESKOLA - 227 elever</b> <b>KOMVUX - 170 elever</b> <b>SÄRVUX - 22 elever</b>	<b>MUSIKSKOLA - 210 elever</b>  Individuell undervisning Ensemblespel

## SAMMANSTÄLLNING ÖVER BOKSLUT 2008

	<b>Avvikelse kr</b>		
Förskola	-3 475	Budget 30 160	Utfall 33 635
Familjedaghem, Vårnadsbidrag	-610	Budget 648	Utfall 1 258
Förskolekl, Fritidsh, Grundskola	-362	Budget 84 487	Utfall 84 849
Grundskola, skolskjutsar	10	Budget 4 205	Utfall 4 195
Grundsärskola	1 524	Budget 5 151	Utfall 3 627
Gymnasieskola	-146	Budget 43 698	Utfall 43 844
Gymnasiesär	-72	Budget 2 400	Utfall 2 472
Kom Vux	2 476	Budget 4 992	Utfall 2 516
Musikskola	-90	Budget 2 339	Utfall 2 429
Fritidsgårdar	189	Budget 738	Utfall 549
Övrigt och nämnd	-385	Budget 485	Utfall 870
<b>Summa:</b>	<b>-941</b>	<b>Budget 179 303</b>	<b>Utfall 180 244</b>
<b>Överförda medel</b>	<b>1 092</b>		
<b>Resultat</b>	<b>151</b>	(efter nämndens beslut har skett några justeringar gällande bl a anslag för vårnadsbidrag och överförda medel)	

**MÅLAVSTÄMNING - VERKSAMHETSMÅTT**  
**Utbildningsnämnden**

	<b>Bokslut 2007</b>	<b>Budget 2008</b>	<b>Bokslut 2008</b>	
<b>FÖRSKOLA</b>				
<b>Volym</b>				
Antal inskrivna barn	335	340	354	genomsnitt under året
<b>Ekonomi</b>				
Bruttokostnad per barn	89 569	88 703	103 209	
Avgift per barn	7 847	7 118	7 771	
Nettokostnad per barn	81 722	81 585	87 000	
därav personalkostnad	78 408	75 779	86 068	all personalkostnad
därav lokalkostnad	8 829	9 429	10 599	exkl personalkostnad
därav verks.relaterad kostn	716	560	514	
därav måltidskostnad	3 113	3 202	4 150	exkl personalkostnad
<b>FAMILJEDAGHEM</b>				
<b>Volym</b>				
Antal inskrivna barn	15	15	11	genomsnitt under året
<b>Ekonomi</b>				
Bruttokostnad per barn	75 800	79 533	95 429	
Nettokostnad per barn	67 000	67 533	88 190	

**MÅLAVSTÄMNING - VERKSAMHETSMÅTT**  
**Utbildningsnämnden**

	<b>Bokslut 2007</b>	<b>Budget 2008</b>	<b>Bokslut 2008</b>	<b>Kommentar</b>
<b>FÖRSKOLEKLASS</b>				
<b>Volym</b>				
Antal elever	88	88	86	genomsnitt under året
<b>Ekonomi</b>				
Bruttokostnad/elev	59 875	54 545	59 651	
därav personalkostnad	34 460	29 795	34 360	all personalkostnad
därav verksamhetsrel kostn	700	650	547	
därav lokalkostnad	6 034	5 534	5 581	exkl personalkostnad
därav skolskjutskostnad	5 682	5 113	5 233	
därav skolmåltidskostnad	4 693	3 625	4 000	exkl personalkostnad
<b>FRITIDSHEM</b>				
<b>Volym</b>				
Inskrivna barn	261	230	290	
Bruttokost inskrivet barn	29 547	32 226	29 266	
Nettokostnad inskrivet barn	24 310	25 813	21 610	
därav personalkostnad	22 450	26 252	22 672	all personalkostnad
därav lokalkostnad	2 716	2 461	2 521	exkl personalkostnad
därav verksamhetsrel kostn	1 450	1 400	1 300	
Avgift inskrivet barn	5 237	6 413	5 428	

**MÅLAVSTÄMNING - VERKSAMHETSMÅTT**  
**Utbildningsnämnden**

	<b>Bokslut 2007</b>	<b>Budget 2008</b>	<b>Bokslut 2008</b>	<b>Kommentar</b>
<b>GRUNDSKOLA</b>				
<b>Volym</b>				
Antal elever	956	905	911	genomsnitt under året
<b>Kvalitet</b>				
Antal elever per årsarbetare	9,4	9,5	7,8	
Antal elever per lärare	12,3	12,3	11,7	
Antal lärare per 100 elever inkl sv2	8,0	8,0	8,6	
Antal lärare per 100 elever exkl sv 2	7,9	7,9	8,5	
<b>Ekonomi</b>				
Bruttokostnad per elev	74 269	75 575	82 495	
därav personalkostnad	51 250	49 857	52 885	all personalkostnad utom skolsköterska
därav lokalkostnad	14 380	13 193	13 202	exkl personalkostnad
därav skolskjutskostnad	4 409	5 413	4 605	
därav skolmåltidskostnad	5 020	4 835	3 336	exkl personalkostnad
därav skolhälsovård	921	985	1 090	inkl personalkostnad

**MÅLAVSTÄMNING - VERKSAMHETSMÅTT**  
**Utbildningsnämnden**

	<b>Bokslut 2007</b>	<b>Budget 2008</b>	<b>Bokslut 2008</b>	<b>Kommentar</b>
<b>GYMNASIESKOLA</b>				
<b>Volym</b>				
Antal elever	219	235	227	genomsnitt under året
<b>Ekonomi</b>				
Totalkostnad per elev	89 295	79 859	77 559	
därav personalkostnad	49 994	49 170	54 379	all personalkostnad
därav lokaler	20 251	20 030	20 366	exkl personalkostnad
därav skolmåltider	3 945	4 893	4 498	exkl personalkostnad
därav skolhälsovård	598	575	648	inkl personalkostnad
 <b>KOM/VUX</b>				
<b>Volym</b>				
Antal elever	150	149	192	
<b>Ekonomi</b>				
Totalkostnad per elev	31 900	25 644	9 854	
därav lokalkostnad	3 300	2 080	1 979	

## FÖRSKOLAN

Behovet av förskoleplatser har ökat under året. Föräldrars behov av barnomsorg har tillgodosetts inom den sk garantitiden, dvs inom fyra månader efter anmälan om platsbehov. För att klara det ökade platsbehovet har det tillskapats två nya avdelningar under våren 2008. Ekets förskola Kotten har utökats med en halv avdelning. En avdelning har tillskapats i en inhyrd paviljong vid förskolan Rapphönan.

Behovet av barnomsorg kvällar, nätter och helger har ökat under en längre tid. Detta har medfört ett ökat personal- och lokalbehov. Det finns också i förskolan ett ökat antal barn i behov av särskilt stöd

Förskolan arbetar medvetet med barns språkutveckling på många olika sätt. Under 2008 har personalen fått ta del av TRAS - Tidig Registrering Av Språket. Fortbildning runt metoden har skett under 2008 och med fortsättning under 2009.

Föräldraenkäten som genomförts med samtliga föräldrar i förskolan visar att föräldrar i allmänhet är mycket nöjda med verksamheten. 272 Föräldrar svarade på enkäten vilket ger en svarsfrekvens på 77 %.

### Verksamhetsmål 2008

#### Mål och måluppfyllelse

**Mål 1:** Föräldraenkäten om förskolan visar att:

-andelen föräldrar som känner trygghet när de lämnar sitt/sina barn i förskolan har ökat jämfört med 2007.

-andelen föräldrar som upplever att deras barn utvecklats i förskolan har ökat jämfört med 2007.

**Resultat:** Målet är uppnått.

-Andelen föräldrar som känner trygghet när de lämnar sitt/sina barn har ökat från 98% till 100% jämfört med 2007.

-Andelen föräldrar som upplever att deras barn utvecklats i förskolan har ökat från 97% till 98% jämfört med 2007.

**Mål 2:** Av de barn som stått i kö har 100% erbjudits plats inom garantitiden (4 månader).

**Resultat:** Målet är uppnått.

**Mål 3:** Varje barn i förskolan har en Individuell utvecklingsplan (IUP).

**Resultat:** Målet är uppnått.

**Mål 4:** Alla barn som har rätt till och önskar modersmålsutveckling kan erbjudas detta.

**Resultat:** Målet är uppnått.

## Nedan redovisas ytterligare resultat från enkäten för olika målområden

- **Normer och värden** - 75 % instämde helt i att förskolan bedrev ett resultatgivande arbete i värdegrundsfrågor medan 18 % instämde delvis. Personalens bemötande mot barn och föräldrar upplevs mycket bra av 77 % och bra av 22 %.  
68 % instämmer helt i att förskolan arbetar aktivt för att barnen ska använda ett vårdat språk medan 10 % instämmer delvis. 21 % svarar att de ej vet.
- **Arbetsmiljö och trygghet** - 82 % instämde helt med att förskolan är en trygg arbetsmiljö för barnen medan 16 % instämde delvis.  
84 % upplever att barnen helt trivs på förskolan medan 15 % delvis upplever att deras barn trivs.  
84 % instämmer helt i att de känner sig trygga när de lämnar sitt/sina barn på förskolan och 16 % instämmer delvis.
- **Ditt/ert barns utveckling** - 82 % instämde helt med att deras barn utvecklades på förskolan och 16 % instämde delvis.  
74 % instämmer helt i att deras barn på förskolan utvecklat sin förmåga att fungera i grupp och visa hänsyn medan 18 % instämmer delvis. 7 % vet ej och 1 % har ej svarat på frågan.  
86 % upplever fullt ut att deras barn på förskolan utvecklat sin förmåga att uttrycka sig genom språket medan 9 % delvis upplever en utveckling. 2 % vet ej.
- **Inflytande** - 37 % upplevde att de har möjlighet till påverkan och inflytande medan 47 % upplevde att de delvis hade möjlighet att påverka.  
77 % instämmer helt i att utvecklingssamtalen är bra och 14 % instämmer delvis. 6 % vet ej medan 2 % inte alls instämmer.  
77 % upplever det positivt att förskolan tillämpar individuella utvecklingsplaner och 12 % tycker delvis att det är positivt. 4 % önskar ej individuella utvecklingsplaner medan 1 % ej svarat och 6 % inte vet.
- **Övrigt/kosten på förskolan** - 59 % tyckte att det serverades god och näringsriktig kost på förskolan medan 16 % delvis instämde. 23 % vet ej och 1 % har ej svarat.
- **Övrigt/inskolningen** - 81 % upplevde att inskolningen var trygg för familjen medan 15 % delvis upplevde trygghet. 2 % instämmer inte alls, 1 % vet ej och 1 % har ej svarat.

Enkätsvaren ses som en indikation på föräldrarnas upplevelse av verksamhetens kvalitet. Varje förskola använder resultatet som en viktig ingrediens när de planerar sin verksamhet.

## Läsåret 2007-2008

För att varje enhet ska kunna genomföra en verksamhet där styrdokumentet är vägledande utarbetas en arbetsplan inför varje läsår. Denna följs sedan upp med en kvalitetsredovisning.

Det pedagogiska verksamhetsåret löper enligt följande:

- augusti/september: inskolning, observationer och insamling av data inför verksamhetsårets upplägg. Planeringsdag i slutet av september.
- oktober - april: arbete med arbetsplanens mål
- maj/juni: avslutning, utvärderingsdag i början av juni

I november och maj: utvecklingssamtal.

Under terminens gång följs verksamheten kontinuerligt upp genom:

- observationer
- nulägesbeskrivningar 3 gånger per läsår för varje grupp
- dokumentation kring det enskilda barnet - skriftlig information samt IUP.
- fotodokumentation med digitalkamera

Varje barns utveckling följs upp, med föräldrarnas samtycke, i en skriftlig information och med en individuell utvecklingsplan (IUP). Denna utgör sedan underlag för utvecklingssamtalet som föräldrarna erbjuds en gång per termin. I dokumentationen följs barnets utveckling upp inom följande områden:

### Personlig, social och kunskapsmässig utveckling

- motorisk förmåga
- språklig förmåga
- inlärningsförmåga

Dokumentationen överlämnas till förskoleklassen när barnet skall böja där om föräldrarna så önskar.

### Skolplanens mål

### Normer och värden

### Resultat och måluppfyllelse

Under läsåret har arbetet med värdegrundsfrågor genomsyrat verksamheten. Fokus har satts på tre områden:

- pojkars och flickors utrymme i leken
- vårdat språk
- samspelet barn/barn och barn/vuxen

Observationer och genuskartor har gjorts för att fastställa var och vad flickor respektive pojkar befinner sig och leker med. Resultatet av dessa observationer har lett till förändringar i lekmiljöerna.

För att alla på förskolan ska använda ett vårdat språk har arbetet gått ut på att personal kommit överens om vad ett vårdat språkbruk är samt att medvetandegöra barnen om ordens betydelse och konsekvenserna av att använda dem. Föräldrarna har delgetts de värdegrundspolicys som finns på de olika förskolorna och pedagogerna har i vardagen ingripit och lotsat "rätt" när barnen hamnat i samspelssvårigheter.

### **Åtgärder för utveckling**

Under kommande läsår kommer arbetet med observationer och genuskartor att fortsätta för att hela tiden hålla arbetet levande. Pedagogerna håller sig à jour med aktuell litteratur.

När det gäller språkbruket är pedagogerna aktiva och låter aldrig någon svordom eller skällsord passera utan ingripande. Dialogen med föräldrar i denna fråga hålls levande på föräldramöten och vid utvecklingssamtal.

Dialoger med barn och föräldrar är arbetssättet i fortsättningen för att komma till rätta med samspelssvårigheter.

## Lust att lära

### **Resultat och måluppfyllelse**

Att utforma verksamheterna för att väcka barnens lust att lära har varit prioriterat. Smörgåsbord med olika aktiviteter har dukats upp och barnen har delats in i mindre grupper där det varit lättare att rikta aktiviteter och material utifrån intresse och kunskaper.

Övergångarna mellan förskola/förskoleklass har satts i fokus och gemensamt planerats utifrån den handlingsplan som finns. Mål har funnits om att skapa gemensamma diskussionsforum för pedagoger i skolan och förskolan.

### **Åtgärder för utveckling**

Utveckla arbetet för att göra barnen mer medvetna om sitt eget lärande. Erbjudna stimulerande lärmiljöer genom ett brett utbud av aktiviteter och material.

I handlingsplanen för förskolan lägga till ett pedagogiskt överlämnande.

Pedagogerna i förskolan och skolan träffas så att förskolan kan informera om den verksamhet barnen har deltagit i under sina förskoleår.

## Kultur

### **Resultat och måluppfyllelse**

Barnen har under läsåret besökt de bibliotek som finns i kommunen. De har invigts i låneprocessen och har deltagit i utställningar som biblioteken anordnat. I en

kommundel har barnen en gång per månad haft sagostund på biblioteket tillsammans med bibliotekarien. De äldsta barnen har deltagit i boklek. Satsningar på att öka intresset hos barnen för sång och musik har skett på flera håll i kommunen. Musikrum har iordningsställts på förskolorna och instrument har tillverkats för att sedan användas i vardagen. Barnen har deltagit i olika teaterföreställningar utifrån ålder – varje barn har sett minst en teaterföreställning. Femåringarna har åkt på konsert på konserthuset i Helsingborg. Att aktivt arbeta med våra vanligaste traditioner under året har prioriterats på några förskolor.

### **Åtgärder för utveckling**

Sångsamlingar över gränser på fleravdelningsförskolor införs. Teckenkommunikation kopplas ihop med sångstunder för att få med de yngre barnen på ett nytt sätt. Ta tillvara fler tillfällen till spontana sångsamlingar. Fortsätta att använda sig av biblioteken och bibliotekarien för att barnen ska bli medvetna om bibliotekens möjligheter.

## SÄRSKOLAN

Undervisningen inom grundsärskolan i Örkelljunga kommun sker i form av integrerad sarskola. Eleverna har klasstillhörighet i grundskolan men grupptillhörighet i sarskolan. I mån av plats tar sarskolan även emot samundervisningselever. Detta är elever som läser enligt grundskolans kursplaner. Sarskolans personal som har nära kontakt med föräldrarna upplever att föräldrarna är mycket nöjda med den integrerade sarskolan.

### Organisationen

Grundsarskola har under läsåret funnits på Beringskolan, Bokelundaskolan, Kungsskolan och von Reisers skola, från år F t o m år 9. Tillgången på två vuxna (lärare och assistent) i varje enhet är en förutsättning för att verksamheten ska fungera under barnets skoldag. Detta ger möjlighet till omedelbar kommunikation mellan grund- och sarskola. Varje vecka har sarskoleelever från år 4 till 9 haft gemensam hemkunskapsundervisning med ämneslärare i hemkunskapslokalerna i Örkelljunga. Dessutom har eleverna på Kungs- och Beringskolan haft egen trä- och metallslöjd och textilslöjd med ämneslärare. I samband med hemkunskapsundervisningen har eleverna från Bokelundaskolan haft lektioner i bild och matematik tillsammans med sarskoleeleverna på Kungsskolan. Den positiva inställningen från grundskolans lärare har underlättat integreringen. Centrumresursen och rektorerna har varit en stor tillgång i det vardagliga arbetet och ett stöd i problemsituationer.

### Viktiga händelser

- Heldagsutflykt till Malmö. Besök på Teknikens och Sjöfartens hus och i Kungsparken med eleverna i år 7-9.
- Teaterbesök på Stadsteatern i Helsingborg. Eleverna i år 4-9 ser föreställningen "Ringaren i Notre Dame".
- Utfärd för alla elever i sarskolan till Banmuseet i Ängelholm och Tropikariet i Helsingborg.
- ADL (social träning) genom besök i Ängelholms centrum

För övrigt har sarskolans elever deltagit i grundskolans aktiviteter. Exempel på detta är friluftsdagar, temadagar och utflykter. En elev har dessutom varit i Polen och besökt koncentrationslägret i Auschwitz/Birkenau.

### Utvärdering

Sarskolans organisation ger eleverna möjlighet att vara väl individintegrerade i grundskolan. Detta innebär att eleverna får möjlighet att delta i grundskolans verksamhet utifrån sina förutsättningar. Praktiskt betyder det att sarskolans elever arbetar utifrån sina mål i vissa ämnen i grundskoleklassen. Läsåret 07/08 uppnådde alla avgångseleverna samtliga mål. Sarskolans egen undervisning i hemkunskap och slöjd har varit utvecklande både för individerna och för gruppen. Sarskolans arbetslag har ett nära samarbete vilket ger en röd tråd i undervisningen genom alla åren.

## **Särskolans utvärdering av läsåret 2007-2008**

**Målen för särskolan skall präglas av ett långsiktigt tänkande som i vuxen ålder leder till meningsfull sysselsättning, fritid och ett självständigt liv efter vars och ens förutsättningar. En viktig bit är att föräldrar vid information om särskolan får dessa tankar och mål presenterade.**

Uppföljningssamtal har genomförts en tid efter inskrivningen. Vi har dock upptäckt att det finns ett behov av att fortlöpande informera föräldrarna om vad det innebär att ha en utvecklingsstörning och vara inskriven i särskolan. Det blir extra aktuellt när diskussioner kring gymnasievalen förs.

Höstens föräldramöte var upplagt kring materialet "Ninjakoll" och närvarande föräldrar upplevde mötet som mycket positivt.

Från det att eleven blir inskriven i särskolan arbetar vi med att göra honom/henne medveten om sitt begåvningshandikapp. Det tar tid att förstå att man har ett handikapp, men insikten kommer med stigande ålder.

**Målet kvarstår** med en del justeringar. Målet bör brytas ner i flera mål.

**Skapa en god övergång mellan grundsärskolan och gymnasiesärskolan för de elever som går sitt sista år i särskolan i Örkelljunga kommun.**

Eleven i år 8 har gjort ett studiebesök på en gymnasiesärskola. Två andra besök är inplanerade i början av höstterminen.

Eleverna i år 9 har praktiserat på gymnasiesärskolorna i Östra Ljungby, Klippan och Hässleholm. Detta har inneburit att alla är nöjda med sitt val och glädjande nog har alla tre kommit in på sitt förstahandsval.

**Målet utgår.** Det är nu ett fortlöpande arbetssätt i vår verksamhet.

**Genomföra kompetensutveckling för särskolans personal och fördjupa personalens handikappmedvetande.**

Lärarna har varit på en mycket bra föreläsning som hette "Självbild, positiv och realistisk – hur får man det?" Föreläsare var Cecilia Olsson.

Assistenterna har varit på studiebesök på Ven på ett skoldaghem och även på träningskolan i Klippan.

**Målet kvarstår**, men bör omformuleras eftersom vi har svårigheter att hitta material som handlar om handikappmedvetande.

**Skapa större gemenskap mellan särskoleeleverna på de olika skolorna**

Hemkunskapsundervisning har genomförts och har varit mycket uppskattad. Den har följts av två lektioner då eleverna från Bokelundaskolan och Kungsskolan har haft gemensam undervisning.

P g a sjukskrivningar bland personalen valde vi att flytta den gemensamma aktiviteten till vårterminens slut istället.

Eleverna i år 1 och 2 har träffats vid några tillfällen för att lära känna varandra. En av eleverna på Kungsskolan har varje fredagseftermiddag haft undervisning i sarskolegruppen på Bokelundaskolan.

**Målet uppnått**, men kvarstår eftersom vi har andra gruppkonstellationer nästkommande läsår.

### **Ge eleverna en större säkerhet i dagliga situationer utanför skolan**

Eleverna har på olika sätt utfört ärenden med handledning av vuxna. Våra äldre elever har regelbundet åkt buss och löst biljett eller använt rabattkort.

**Målet uppnått.**

# SÄRVUX

## Organisation

Särvux, särskild undervisning för vuxna, bedrivs vid Utbildningscentrum i Örskelljunga. Antalet studerande uppgår till ca 20 elever med en jämn fördelning av män och kvinnor. Eleverna är uppdelade i grupper vars storlek varierar mellan tre och sex deltagare. På Särvux har man arbetat med verksamhetsintegrering och samarbete med gymnasieprogrammen. Närsamhället och arbetslivet är också viktiga inslag i undervisningen.

## Verksamhetsmål 2008

### Mål 1

**Särvuxelever skall erbjudas utökade kontakter med alla program på Utbildningscentrum.**

**Resultat och måluppfyllelse:** Målet är nått. Särvux arbetar integrerat med bl.a. barn och fritidseleverna. Gemensamma studiebesök har genomförts.

**Åtgärder för fortsatt utveckling:** Att fortsättningsvis utveckla integrationen av elever inom olika skolformer.

### Mål 2

**Under läsåret fortsätter samarbetet med BF-programmet i kursen "Att möta vuxna med handikapp".**

**Resultat och måluppfyllelse:** Målet är nått. Särvuxeleverna och BF-eleverna har arbetat under gemensamma lektioner med rollspel, teater, lekar och med estetisk verksamhet. Särvuxeleverna har sammanfattat och redovisat alla gemensamma träffar med hjälp av PowerPoint presentationer.

### Mål 3

**Under läsåret deltar varje studerande vid Särvux i någon samhällsaktivitet utanför skolan.**

**Resultat och måluppfyllelse:** Målet är nått. Bland annat deltar vissa elever i skolans kaféverksamhet. Dessutom deltar någon elev i praktik via EU-projektet IDA.

### Mål 4

**Under läsåret ska Särvuxeleverna erbjudas fler möjligheter till studiebesök i närsamhället i syfte att bättre kunna orientera sig där.**

**Målkriterier:** Målet är uppnått när minst ett studiebesök per grupp och termin ägt rum.

**Aktiviteter**

- Genomföra en tågresor till Lund för en grupp som aldrig åkt tåg. Eventuellt kan hjälp fås av Skånetrafikens "restränare".
- Arbeta fram fler återkommande studiebesök på handikappanpassade arbetsplatser i Örkelljunga.
- Etablera kontakt med några arbetsmarknadsrepresentanter.

**Resultat och måluppfyllelse:** Målet är nått.

**Mål 5**

**Under läsåret sker en utökad samverkan mellan Särvuxeleverna i Örkelljunga och Särvuxeleverna i andra kommuner.**

**Målkriterier:** Målet är uppnått när minst ett möte med annan Särvuxklass från någon annan kommun ägt rum.

**Aktiviteter:** Elever och lärare tar kontakt med andra klasser via mail eller telefon och organiserar en samverkansträff.

**Uppföljning/ Utvärdering:** Återträff och dokumentation.

**Resultat och måluppfyllelse:** Målet är nått. Särvuxeleverna har etablerat kontakt med särvuxklasser från Ängelholm och Klippan vilket har resulterat i studiebesök i varandras verksamheter.

# GRUNDSKOLA/SKOLBARNSOMSORG/GYMNASIESKOLA/ VUXENUTBILDNING

## Organisation

### Grundskola

Bokelundaskolan F-9  
Kungsskolan 6-9  
von Reisers skola F-5  
Tockarps skola F-5  
Mårdensskolan F-5  
Beringskolan F-5  
Ekets skola F-5

### Gymnasieskolan

Barn- och fritidsprogrammet  
Industriprogrammet  
Omvårdnadsprogrammet  
Naturbruksprogrammet  
Naturvetenskapsprogrammet  
Samhällsvetenskapsprogrammet  
Teknikprogrammet  
Individuella programmet

### Vuxenutbildning

Grundläggande vuxenutbildning  
Gymnasial vuxenutbildning  
SFI  
Uppdragsutbildning

## Verksamhetsmål 2008

### Grundskolan

**Mål 1:** "Föräldraenkäten om Skolan" visar att andelen föräldrar som är nöjda med sitt barns skola har ökat jämfört med 2007.

**Resultat:** Målet är inte uppnått. Andelen föräldrar som är nöjda med sitt barns skola är i stort sett oförändrad, resultat 3,59 (3,60) på en skala 1-4.

**Mål 2:** "Föräldraenkäten om Skolan" visar att andelen föräldrar som är nöjda med utvecklingssamtalen har ökat jämfört med 2007.

**Resultat:** Målet är inte uppnått. Andelen föräldrar som är nöjda med utvecklingssamtalen är i stort sett oförändrad, resultat 3,70 (3,73) på en skala 1-4.

**Mål 3:** Andelen elever som efter skolår 5 är godkända i de nationella proven i svenska, matematik och engelska har ökat jämfört med 2007.

**Resultat:** Målet är uppnått. Resultatet för 2008 anges nedan med resultatet för 2007 inom parentes\*.

Svenska: 89,0% godkända delprov (85,6%)  
 Engelska: 95,2% godkända delprov (88,7%)  
 Matematik: 91,3% godkända delprov (79,4%)

\* Redovisningsrutinerna har fr o m 2008 förändrats så att varje delprov redovisas särskilt. Resultatet får dock anses jämförbart med föregående års redovisade resultat.

**Mål 4:** Alla elever (100%) skall efter skolår 9 vara behöriga till gymnasieskolans nationella program.

**Resultat:** Målet är inte uppnått. 92,4% var efter skolår 9 behöriga till gymnasieskolans nationella program. Antalet behöriga är högre än snittet i riket, där endast 88,9% var behöriga att söka till gymnasiets nationella program.

**Mål 5:** Alla elever (100%) har efter skolår 5 uppnått målen för simkunnighet.

**Resultat:** Målet är inte uppnått. 95 % (103/109) av eleverna i åk 5 har uppnått målen för simkunnighet.

## Skolbarnsomsorgen

Skolbarnsomsorgen skall vara ett komplement till familjen och skolan. Samlingarna håller en hög kvalitet, där värdegrunden, lek, kultur, socialt samspel mm präglar innehållet. Ibland är barnen med och håller i, planerar och tar ansvar för samlingarna. Fri lek och temaarbete är andra byggstenar i verksamheten. Hjälpsökning sker efter överenskommelse med förälder och/eller lärare.

Utevistelsen är viktig. Till stor del styr barnens intresse verksamheten.

Barnen ska vara glada och trygga, trivas och känna gemenskap på fritidshemmet. De vuxna ser och är tillsammans med barnen. Barnen skall dock ha en möjlighet att hitta en egen vrå. Efter stigande ålder ökar barnens ansvar för egna handlingar och inflytande över verksamheten. Samarbetet mellan fritids och skola är av största vikt för att skapa en helhetssyn på barnen.

Föräldraenkäten visar att föräldrarna är mycket nöjda med verksamheten.

**Mål 1:** Föräldrarnas behov av plats i fritidshem har till 100 % tillgodosetts inom en månad.

**Resultat:** Målet är uppnått.

## Gymnasieskolan/ Utbildningscentrum

**Mål 1:** Alla elever på Utbildningscentrum kan påverka skolans innehåll och utveckling och därmed sin egen framtid.

**Resultat:** Måluppfyllelsen är god då det framgår av elevenkäten att påverkansmöjligheterna ligger en bra bit över medelvärdet.

**Mål 2:** Varje program har ett samarbetsprojekt med ett företag i kommunen.

**Resultat:** Målet är delvis uppnått. Kurser inom Industriprogrammet är förlagda

till Ekets Mekaniska. På barn- och fritidsprogrammet är vissa utbildningsavsnitt genomförda ute i barnomsorgen och i naturen.

**Mål 3:** På varje program på Utbildningscentrum ingår ett utvecklingsprojekt.

**Resultat:** Målet är uppnått. Industriprogrammet företagsförlägger vissa kurser. På Omvårdnadsprogrammet får eleverna specialföreläsningar i vårdkunskap av externa föreläsare. Samhällsvetenskapsprogrammet samverkar med ortens Näringslivsgrupp. Barn- och fritidsprogrammet genomför "förskolans dag" och har utbyte med skolelever från Turkiet. Teknikprogrammet ger eleverna på skolan en "experimentdag" och på Naturvetenskapsprogrammet genomfördes studiebesök på tunnelbygget i Hallandsåsen och på Koenigsegg och eleverna har fått möta externa föreläsare från bl a Haldex och Tekniska avdelningen på Ängelholms Sjukhus.

**Mål 4:** Öka internationella inslaget i undervisningen på samtliga program.

**Resultat:** Målet är delvis uppnått. Barn- och fritidsprogrammet har haft utbyte med en turkisk skola. Utbytet har innehållit praktik för åk 3 eleverna i Turkiet. Undervisningsinslag har också förekommit i utbytet. Elever som läser tyska, har haft utbyte med en skola i Rothenburg.

**Mål 5:** Under året skapas möjlighet till lärlingsutbildning för eleverna.

**Resultat:** Målet är inte uppnått. Notera i sammanhanget att utbildningen måste knytas till en behörig yrkeslärare vilket försvårar inrättandet av lärlingsutbildning.

**Mål 6:** Fler elever än under 2007 kombinerar sina studier med specialidrott.

**Resultat:** Målet är uppnått. Fler elever ca 30 st kombinerar sina studier med specialidrott som fotboll, volleyboll och golf.

**Mål 7:** Öka elevernas insikter i företagandets villkor, helst i kombination med deltagande i Ung Företagsamhet.

**Resultat:** Målet är uppnått. Eleverna på de yrkesförberedande programmen har fem veckors arbetsplatsförlagd praktik och eleverna på de studieförberedande programmen har en veckas samhällspraktik per läsår.

14 elever har genomfört UF-företag. Samtliga elever i åk 2 och 3 fick genom Näringslivsgruppen under en vecka besök av unga företagare som vågat satsa på eget företagande. Målsättningen var att inspirera till eget företagande. UBC är medlem i Transfer, Sveriges största organisation för förmedling av föreläsare till skolan från näringslivet.

**Mål 8:** Att starta och utveckla ett Medieprogram där kärnämnessamläsning sker med Samhällsvetenskapsprogrammet.

**Resultat:** Målet är delvis uppnått. Antalet sökande elever till Medieprogrammet blev för få för att programmet skulle startas. Istället har eleverna getts möjlighet att inom ramen för Samhällsvetenskapsprogrammet välja en mediaprofil.

## Vuxenutbildningen/Utbildningscentrum

Vuxenutbildningen i Örkelljunga erbjuder ett brett utbud av kurser inom gymnasial och grundläggande vuxenutbildning, svenska för invandrare (SFI) samt särvox. Lärcentra erbjuder privatpersoner och företag att ta del av de faciliteter som studiecentrat erbjuder i form av bl.a. tele-bildanläggning, modern datorpark och välutrustat bibliotek.

Detta gör det möjligt för kommunens invånare att studera på högskolenivå från hemorten.

### Grundläggande och gymnasial vuxenutbildning

Kommunal vuxenutbildning omfattar både gymnasial och grundläggande vuxenutbildning.

Vuxenutbildningen drivs i samma lokaler som gymnasieskolan.

På grundläggande vuxenutbildning är ett tiotal elever verksamma, hälften av dem är heltidsstuderande. Övriga studerar på halvtid eller bara ett enstaka ämne.

På gymnasial vuxenutbildning finns det ca 47-50 heltidsplatser. Ca hälften studerar på heltid, resterande studerar på halvtid eller bara något enstaka ämne. Vuxeneleverna samläser med gymnasieeleverna i vissa kurser. Eleverna har också möjlighet att studera på distans, delvis via eget utbud men även uppköpta kurser. Möjlighet till samläsning tillsammans med distansutbudet ger ett brett utbud av kurser för våra vuxenstuderande. Eleverna har möjlighet att vid distansstudier få låna en bärbar dator av skolan. Läromedel finns att köpa på skolan. Vuxenstuderande på gymnasial utbildning har möjlighet att påverka sin studiesituation, precis som grundvuxeleverna, via kontinuerliga kursråd och årliga enkäter.

Andel vuxenstuderande (%) som slutfört/avbrutit kurs, maj 2008

	Örkelljunga	Riket (2007)
Grundläggande vuxenutbildning	84/12	66/27
Gymnasial vuxenutbildning	79/15	75/20

Andel vuxenstuderande i gymnasial vuxenutbildning (%), med betyget IG i några kärnämneskurser, maj 2008

Kurs	Örkelljunga	Riket (2007)
EN 1201	22	16
MA 1201	0	19
SV 1201	40	17

Andelen vuxenstuderande i gymnasial vuxenutbildning som efter avslutade studier uppnådde högskolebehörighet (maj 2008) uppgick till 40%. Av de som nådde högskolebehörighet gick 45% vidare till högre utbildning som KY-utbildning eller högskola/universitet.

De vuxenstuderande kan via egen enkät få uttrycka t ex sin trivsel men även hur de bedömer kvaliteten på studierna. I enkäten vårterminen 2008 anser hela 95% av

eleverna att de fått tillräcklig information om aktuella kursplaner och betygskriterier. Samma procentsats anser också att de har haft en reell möjlighet till inflytande över undervisningen. När det gäller stödundervisning anser 75% att de har möjlighet till stöd när de upplever svårigheter i sina studier. Hela 95% av eleverna upplever att de till största delen/helt uppnår målen de har med sina studier.

### **Svenska för invandrare (SFI)**

Verksamheten präglas av stor flexibilitet för att kunna möta de olika behov som uppstår då gruppen flyktingar/invandrare är mycket olik från tid till annan. Verksamheten måste snabbt kunna anpassas enligt direktiv som kommer från olika myndigheter.

SFI-undervisningen har tre inriktningar:

- SFI 1 Kurs A och B (för analfabeter och kortutbildade)
- SFI 2 Kurs B och C
- SFI 3 Kurs C och D

Dessutom har vi framgångsrikt organiserat en utbildning, SFI med industrispår.

Under 2007 påbörjade 37 deltagare SFI, 30% var flyktingar och 70% var invandrare. Av de studerande var 60% kvinnor. SFI-elevernans utbildningsbakgrund varierar från 0 år i skola till universitetsutbildning.

**Mål 1:** Samläsning/samverkan sker mellan gymnasieskolan och vuxenutbildningen på Utbildningscentrum.

**Resultat:** Målet är uppnått. Genom samläsning ökas kursutbudet för de vuxenstuderande.

**Mål 2:** Genom egen distansundervisning och genom avtal med NTI ges utökat kursutbud för vuxeneleverna.

**Resultat:** Målet är uppnått. 40 elever har utnyttjat möjligheten att studera via NTI och många har också utnyttjat vår egen distansundervisning via skolans kommunikationsplattform.

## Uppföljning och utvärdering av utvecklingsområden i Skolplan 2008-2011

### Normer och värden

I Örkelljunga kommun slår vi vakt om en förskola/skola där alla möts med respekt utifrån alla människors lika värde. Den gemensamma värdegrunden bygger på den etik som förvaltats av kristen tradition och västerländsk humanism.

### Mål

**Barn/elever känner sig trygga i förskolan/skolan**

**Barns/elevs självkänsla, samt förmåga att ta hänsyn till och leva sig in i andra människors situation främjas i förskolan/skolan.**

### Grundskolan

#### Resultat och måluppfyllelse

Föräldraenkäten om skolan visar på ett bra resultat vad gäller måluppfyllelse för dessa mål. I redovisningen av resultaten nedan anges det genomsnittliga värdet på svaren där fem är det optimala på en skala ett till fem. Ett värde på över 4 får anses som eftersträvanvärt och indikera på god måluppfyllelse. Ett värde på 4,50 och däröver bedömer vi som mycket god måluppfyllelse.

- Föräldrarna upplever att deras barn trivs i skolan. (4,27)
- Föräldrarna upplever att deras barn känner sig trygga i skolan. (4,40)
- Föräldrarna upplever att deras barn behandlas rättvist i skolan. (4,23)
- Föräldrarna upplever att pojkar och flickor behandlas jämlikt och ges samma möjligheter att uttrycka sig. (4,32)

På alla skolor finns en likabehandlingsplan som revideras och aktualiseras årligen. Skolorna använder olika vägar för att informera föräldrarna om likabehandlingsplanen. All personal har ett ansvar för att observera hur barnen mår. I samband med föräldramöten och utvecklingssamtal hålls föräldrarna informerade om skolans värdegrundsarbete.

Arbetet med att skapa god etik vid användandet av internet har fortsatt. All form av kränkande behandling har omedelbart påtalats och kontakt med föräldrarna har tagits.

Varje år genomförs en nulägesanalys genom elevenkät, elevvårdsarbete och klassrådsarbete.

#### Åtgärder för fortsatt utveckling

Handlingsplaner revideras årligen. Resultat av elev- och föräldraenkät följs upp på varje skola och lämpliga åtgärder för fortsatt positiv utveckling genomförs. I samband

med skolstarten informeras elever och föräldrar om likabehandlingsplanen. Systemet med kamratstödjare utvecklas ytterligare.

Arbetet med att öka förståelsen mellan olika kulturer och religioner utvecklas ytterligare. Vi skall undvika läromedel och undervisningsmaterial som förstärker traditionella könsroller. Områden där man kan arbeta ämnesövergripande om jämställdhet måste utvecklas.

## Skolbarnsomsorgen

### Resultat och måluppfyllelse

Föräldraenkäten om fritidshemmen visar på ett mycket bra resultat vad gäller måluppfyllelse för dessa mål.

- Föräldrarna upplever att deras barn trivs på fritidshemmet. (4,51)
- Föräldrarna upplever att deras barn känner sig trygga på fritidshemmet.(4,63)

## Gymnasieskolan/Vuxenutbildningen

### Resultat och måluppfyllelse

Enkätfrågor som rör trygghet, mobbning, rädslor och trivsel visar att de flesta elever känner sig tillfreds på skolan. På frågan om man känner sig trygg när man vistas i skolan är svarssumman 3,77 på en fyrgradig skala, vilket är mycket högt.

Klassföreståndarna går muntligen igenom skolans ordningsregler och förhållningssätt med eleverna för att försäkra sig om att eleverna är väl införstådda med dessa.

### Åtgärder för fortsatt utveckling

Respekt och tolerans för andras olikhet är tydliga mål i såväl nationella som lokala styrdokument för skolverksamheten. Alla som arbetar i skolan skall medverka till att utveckla elevernas kunskaper och färdigheter i det här avseendet. Vi arbetar ständigt med detta, vardagsarbetet i skolan rör sig mycket kring de här frågorna och därför får eleverna mycket träning i att förhålla sig till dem. Via elevenkäten kan vi se om tolerans och trygghet tenderar att minska och här få signaler om vi behöver öka fokus inom området.

### Mål

**Alla former av kränkande behandling, som exempelvis mobbning, motverkas aktivt.**

## Grundskolan

### Resultat och måluppfyllelse

Föräldraenkäten om skolan visar på god måluppfyllelse (värde över 4) för nedanstående punkter.

- Föräldrarna upplever att skolan arbetar för att motverka mobbning. (4,21)
- Föräldrarna upplever att de blir informerade om på vilket sätt skolan arbetar mot mobbning och annan kränkande behandling. (4,31)

Föräldraenkäten visar på bra resultat för nedanstående punkt. Området får dock ses som ett förbättringsområde då värdet ligger under 4.

- Föräldrarna upplever att skolans personal alltid reagerar om någon elev skulle bli mobbad. (3,96)

### **Åtgärder för utveckling**

Som en del i skolornas kvalitetsarbete följs resultatet av föräldraenkäterna upp. På detta område måste skolorna hitta arbetssätt och metoder för att ytterligare öka uppmärksamheten på förekomsten av mobbning. Detta arbete bör ske i samråd med föräldrarna.

## **Skolbarnsomsorgen**

### **Resultat och måluppfyllelse**

Föräldraenkäten visar på en mycket god måluppfyllelse vad gäller detta mål.

- Föräldrarna upplever att personalen på fritidshemmet alltid reagerar om något barn skulle bli mobbat. (4,60)

## **Gymnasieskolan/Vuxenutbildningen**

### **Resultat och måluppfyllelse**

Elevenkäten visar:

- eleven går gärna till skolan
- eleverna trivs med sina kamrater och skolans personal
- eleven känner sig trygg på skolan

I samband med terminsstarten får eleverna ett informationshäfte som genomgås av respektive klassföreståndare. I häftet finns bl.a. skolans likabehandlingsplan.

Ansvarig sÄrvuxlÄrare besöker samtliga klasser för att informera om sÄrvuxverksamheten.

Värdegrundsfrågor finns alltid på dagordningen i samband med klassråd och personal- och programområdesträffar. Uppgiften är stor och har processinriktad karaktär och får anses pågå År efter År.

Undervisning ges om personuppgiftslagen och hur man hanterar information och bilder på nätet.

### **Åtgärder för fortsatt utveckling**

Arbetet med värdegrundsfrågor skall ingå som en naturlig del av vardagens undervisning.

Integreringen mellan gymnasieelever, vuxenelever och sÄrvuxelever skall ytterligare fördjupas.

Med hjälp av externa föreläsare skall arbetet med värdegrundsfrågor ytterligare förbättras.

## Mål

**Förskolan/skolan prioriterar arbetet för ett vårdat språk. Svordomar och verbala kränkningar motverkas aktivt.**

Grundskolan/Skolbarnsomsorgen/Gymnasieskolan/Vuxenutbildningen

## Resultat och måluppfyllelse

I samtliga enheter har man jobbat för att främja ett vårdat språk.

Exempel på metoder och arbetssätt:

-Varje månad diskuteras i klasserna, hemmen och av personalen en "månadens fråga" som är framtagen av skolans etikgrupp (Beringskolan).

-Personalen är medvetet goda förebilder och visar direkt och tydligt att ett ovårdat språk inte accepteras. Utvecklingssamtalet används som forum för samtal kring elevens språk (Tockarps skola).

## Mål

**På varje skola genomförs varje läsår särskilda aktiviteter i drogförebyggande syfte.**

Grundskolan/Skolbarnsomsorgen/Gymnasieskolan/Vuxenutbildningen

## Resultat och måluppfyllelse

I samtliga enheter har man med olika arbetssätt genomfört aktiviteter i drogförebyggande syfte.

Exempel på metoder och arbetssätt:

Föreläsningar och information från polisen om droger och drogförebyggande arbete för elever och personal (Utbildningscentrum).

På första utvecklingssamtalet i åk 7 informeras föräldrarna om att skolan kontaktar hemmet om eleverna använder droger, inkl tobak, under skoltid. Vid höstterminens slut har alla klasser i åk 7 fått information om rökningens skadeverkningar (Kungsskolan).

Elever i åk 6 deltar i undervisning och värderingsövningar kring SANT och får möjlighet att teckna antirökkontrakt (Bokelundaskolan)

## Åtgärder för fortsatt utveckling

Fortsatt diskussion i arbetslagen för att förbättra och utveckla SANT-undervisningen.



## Elevers ansvar och inflytande

Verksamheten på förskolan/skolan organiseras så att barn/elever, personal och föräldrar medverkar i beslut som rör innehåll och organisation. Att ge förutsättningar för barns/elevs delaktighet, inflytande och ansvar är en viktig del i verksamhetens arbetssätt.

### Mål

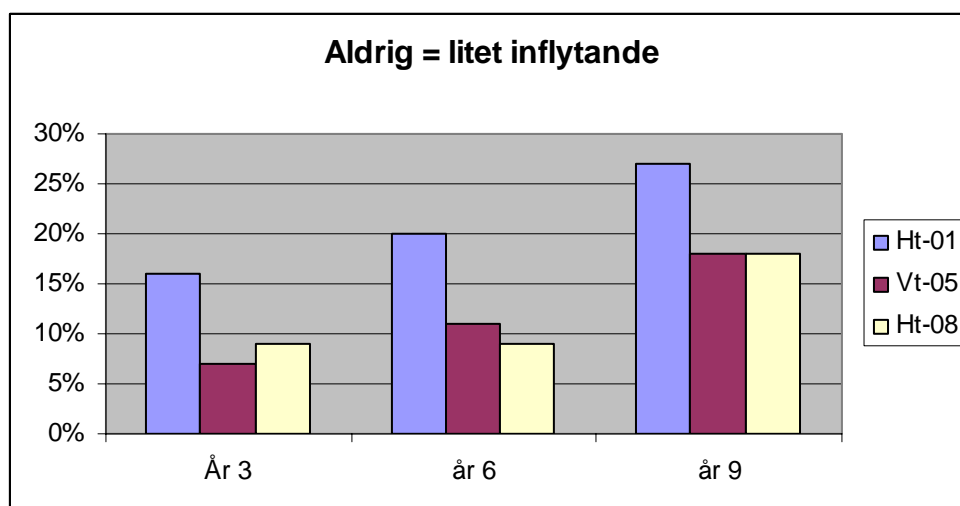
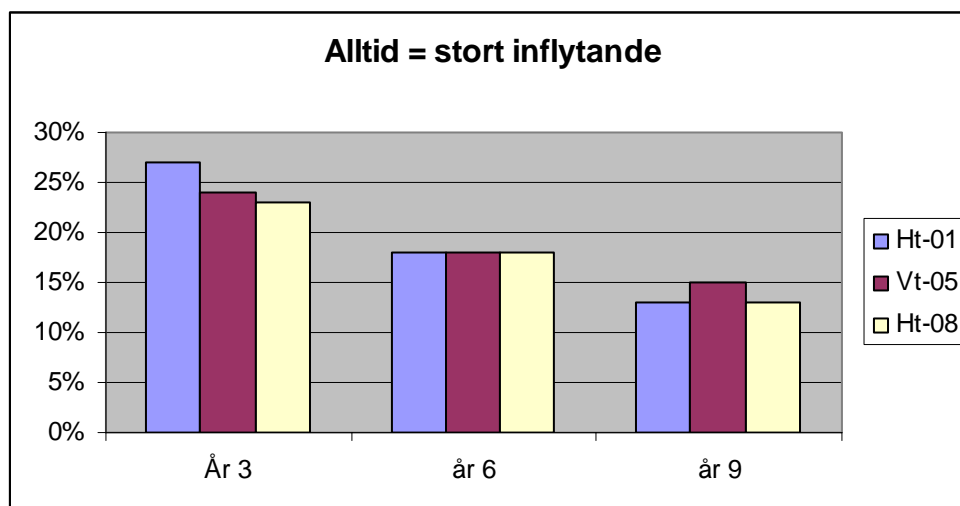
**Barn/elever har efter mognad och utveckling inflytande över sitt lärande och sin arbetsmiljö.**

### Grundskolan

#### Resultat och måluppfyllelse

Elevinflytandet i grundskolan och barnens inflytande i förskolan utvärderades 2008 i enlighet med utbildningsnämndens centrala utvärderingsplan. Undersökningen genomfördes med en enkät som tidigare genomförts 2001 och 2005. Genom att använda samma fick vi möjlighet att värdera skillnaden i resultaten vid de olika undersökningarna. I grundskolan genomfördes enkäten bland samtliga elever i år 3, 6 och 9.

Vid resultatsammanräkningen av undersökningen 2005 konstaterades att eleverna upplevde att de fick allt mindre inflytande i takt med stigande ålder. Detta är tvärt emot intentionerna i skollagen och ovanstående mål i skolplanen. Vi måste dessvärre konstatera att elevernas upplevelser av det generella inflytandet i skolan inte förändrats på ett nämnvärt sätt i önskad riktning. Detta åskådliggörs i nedanstående diagram där enkätens samtliga frågor är sammanvägda.



### Åtgärder för fortsatt utveckling

På samtliga enheter skall en bred diskussion initieras bland elever, föräldrar och personal om resultatet av kartläggningen, i syfte att finna vägar för att öka elevernas inflytande, delaktighet och medansvar. Åtgärderna måste inriktas på att ge eleverna mer inflytande över sitt eget lärande och över undervisningen.

### Gymnasieskolan/Vuxenutbildningen

#### Mål

Under läsåret 2007/2008 har eleverna vid Utbildningscentrum inflytande och medinflytande över sin skolverksamhet.

## Aktiviteter

- Uppmuntra, stödja och utveckla aktivt elevrådsarbete.
- Elevrådsrepresentanter får möjlighet att på skoltid diskutera angelägna frågor.
- Information om kursplaner och betygskriterier ges vid kursstart.
- Elevmedverkan vid kursplanering och gemensamma aktiviteter.
- Val av elevråd och kursråd.
- Val av skyddsombud för respektive program.
- Utvärdering av genomförda kurser.
- Klassföreståndare kontaktar målsmän till åk 1 elever före den 15 september och detta kontakttillfälle dokumenteras.

## Uppföljning/Utvärdering

Elevenkät och dokumentstudier

## Resultat och måluppfyllelse

Målet är uppnått. De flesta eleverna anser att de kan påverka undervisningens innehåll och utformning (3,01 på en fyrgradig skala). Man får välja olika arbetsätt för att nå målen.

Klassrepresentanter i elevrådet har deltagit i kursverksamhet, vilket lett till att styrelsearbetet har fungerat bättre detta läsår.

Eleverna anser att de tar ansvar för sina studier.

## Åtgärder för fortsatt måluppfyllelse

Ovanstående aktiviteter genomförs även kommande läsår. Elevernas utnyttjande av skolans kommunikationsplattform skall öka och bli ett naturligt komplement till kommunikationen mellan lärare och elev.

## Mål

Minst 50 % av eleverna upplever att de ökat sitt inflytande.

## Aktiviteter

- Under hösten fram till v.35 får alla elever i åk 1 information om studieteknik för att underlätta studierna och uppmuntras att ta eget ansvar.
- Vid minst ett tillfälle under läsåret ska elevrepresentanterna medverka vid ämneskonferenserna.
- All personal och alla elever inskolos på itslearning, så att all intern kommunikation hanteras över plattformen senast vid början av vt -07.
- Elevrepresentation: Att inför olika möten personligen informera representanten om tid och plats utöver den information som ges på anslagstavla och TV-monitor vid entrén.
- Att läraren inför varje kursstart gemensamt diskuterar kursplanen med eleverna så att de får komma med förslag och synpunkter.
- Att - om läraren har möjlighet - införa loggböcker där eleven kan komma med personliga åsikter, önskemål och utvärdera sin inläring, resultat etc.

## Uppföljning/ Utvärdering

Elevenkät och verksamhetsstudier

## Resultat och måluppfyllelse

Målet är delvis uppnått. Eleverna anser att de har informerats om sin rätt till inflytande över undervisningen och arbetsmiljön (3,14 på en fyrgradig skala).

Alla elever i åk 1 och Komvux har fått information om studieteknik.

Alla elevrepresentanter har fått inbjudan till ämneskonferenserna, medverkan har dock varit sporadisk.

All personal har fått utbildning i användandet av skolans kommunikationsplattform.

Vissa elever har fortfarande bristande kunskaper om plattformen.

Brister finns i informationen till elevrepresentanter beträffande olika typer av möten.

## Åtgärder för fortsatt utveckling

Målet kvarstår och alla aktiviteter kommer att genomföras igen läsåret 08/09.

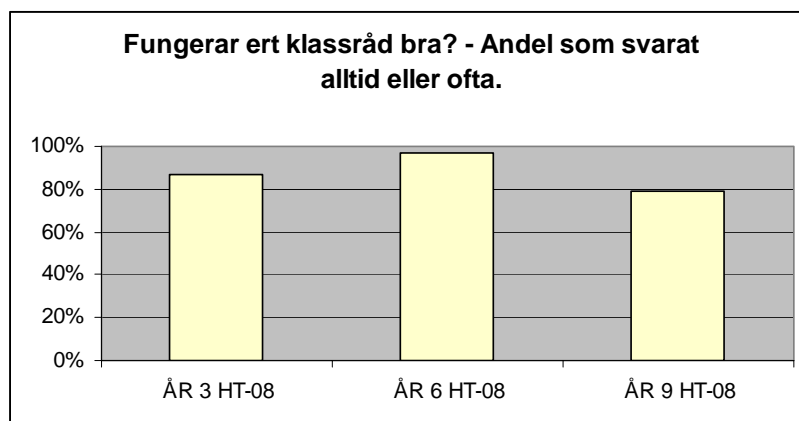
## Mål

**Elevinflytandet är utvecklat genom rådsverksamhet för olika områden som t.ex matråd, klassråd och elevråd.**

## Grundskolan

### Resultat och måluppfyllelse

Elevernas uppfattning om hur det organiserade elevinflytandet genom klass- och elevråd fungerar är positiv vilket framgår ur nedanstående redovisning av elevinflytandeenkäten.



På samtliga skolor finns elevråd samt andra råd med elever för särskilda områden.

Exempel på metoder och arbetssätt:

- I samarbete med andra skolor i nordvästra Skåne får delar av elevrådets styrelse en heldagsutbildning under ht. (Kungsskolan)

## Gymnasieskolan/Vuxenutbildningen

### Mål

Samtliga elevrådsrepresentanter har en personlig mentor.

### Aktivitet

Lärare med intresse och erfarenhet av föreningsarbete bör vara de som blir mentorer.

### Resultat och måluppfyllelse

Målet är uppnått, varje elevrådsrepresentant har mentor.



## Utveckling och lärande/kunskaper

I Örskelljunga kommun följer vi noga varje barns/elevs utveckling och sätter tidigt in det stöd som behövs. Vi vill främja, såväl den sociala som den kunskapsmässiga utvecklingen utifrån varje barns/elevs individuella intresse och behov.

Grunden för god verksamhet är hög kompetens hos personalen, bra läromedel, uppdaterad IT, välfungerande skolbibliotek och bra lokaler.

### Mål

**Barn/elever utvecklar tillit till sin förmåga.**

## Grundskolan

### Resultat och måluppfyllelse

Föräldraenkäten om skolan visar på ett tillfredsställande resultat vad gäller måluppfyllelse för detta mål men området får ses som ett förbättringsområde då värdet ligger under 4.

- Föräldrarna upplever att deras barns självförtroende stärks i skolan. (3,96)

## Mål

**Till stöd för sitt lärande och sin sociala utveckling har alla barn och elever en individuell utvecklingsplan.**

### Grundskolan

#### Resultat och måluppfyllelse

I Örskelljunga har vi sedan 2002 erbjudit varje elev en individuell utvecklingsplan. Av föräldraenkäten framgår att föräldrarna är mycket nöjda med detta och anser att de får god information om barnets kunskaper i förhållande till målen och om barnets sociala utveckling.

#### Åtgärder för utveckling

Utbildningsnämnden kommer i sin internkontroll för 2009 att kontrollera upprättandet av IUP.

### Gymnasieskolan

#### Resultat och måluppfyllelse

Överlämnandekonferenser mellan grundskolan och gymnasieskolan genomförs där relevant information för att främja elevernas studier överförs.

Klassföreståndaren följer varje elevs studiesituation genom att samla information från övriga lärare och hålla en tät kontakt med eleverna. Klassföreståndaren ansvarar också för att kontakter med målsman och elevvårdsteamet tas vid behov.

Utvecklingssamtal mellan elev/målsman och klassföreståndare genomförs varje termin.

#### Åtgärder för fortsatt utveckling

Förbättringsbehov finns. Graden av måluppfyllelsen är beroende av på hur information överförs mellan undervisande lärare, målsmän, elever, elevhälsa osv. Strukturerna kan bli tydligare och mer inarbetade, detta arbete sker kontinuerligt.

## Mål

**Alla elever ska ha kommit igång med läsning under skolår 1.**

### Grundskolan

#### Resultat och måluppfyllelse

För grundskolan och F-klassverksamheten finns en särskild resurs, 0,20 tjänst med uppdrag att stimulera läsinläringen i ett kommunövergripande perspektiv. En studiecirkel som grundade sig på Ingvar Lundbergs och Katarina Herrlins bok och

studiematerial, God Läsutveckling, har genomförts med 25 pedagoger från olika skolor. Särskilda planer för diagnostisering av läs- och skrivförmåga samt för dyslexiutredning har framtagits.

Exempel på metoder och arbetsätt:

Alla elever testas med Fonolek i november skolår 1. De elever som inte kommit igång med läsningen erbjuds i förebyggande syfte stöd enligt Reading Recovery (Beringskolan).

### **Mål**

**På varje förskola/skola finns tillgång till specialpedagogiskt stöd med kompetenser som tillgodoser behovet av rådgivande och utredande uppgifter i 1-19 års perspektivet.**

Grundskolan/Gymnasieskolan

### **Resultat och måluppfyllelse**

I kommunen finns ett övergripande resursteam med specialpedagogisk kompetens som en resurs för förskolan, skolan och gymnasieskolan. I resursteamet finns dessutom social, psykologisk och medicinsk kompetens som kan utgöra ett komplement i de pedagogiska utredningarna. Förutom denna kommunövergripande resurs har skolorna egna specialpedagoger.

Målet är nått.

### **Mål**

**Alla elever erbjuds läxhjälp under minst två timmar per vecka.**

Grundskola/Gymnasieskola

### **Resultat och måluppfyllelse**

Läxhjälp finns organiserad i olika former på skolorna. Stödet kommer att utvärderas av utbildningsnämnden i internkontrollen 2009.

Gymnasieskolan

### **Resultat och måluppfyllelse**

Stödundervisning erbjuds samtliga elever i Ma/Eng/Sv. Målet är endast delvis nått då stödundervisning i andra ämnen ännu inte erbjuds. Elevenkäten visar att eleverna är nöjda med stödet.

## Åtgärder för fortsatt utveckling

Stödundervisning i MA/EN/SV läggs in i schemat inför varje läsår. Stöd som ska stärka hela elevens skolsituation bör planeras bredare och på lång sikt. Detta involverar både tidigare och senare år.



## Bedömning och betyg

Elever i Örskelljunga kommun skall, utifrån sina individuella förutsättningar, alltid uppnå bästa möjliga resultat. Detta når vi genom att vi med en helhetssyn på barnen/eleverna och på skolan i ett 1-19-årsperspektiv, arbetar mot målen i denna skolplan.

### Mål

**Elever och föräldrar känner väl till målen för kunskap och utveckling och hur dessa bedöms.**

### Grundskolan

#### Resultat och måluppfyllelse

Föräldraenkäten om skolan visar på en god måluppfyllelse för dessa mål (värde över 4).

- Föräldrarna anser att de får tydlig information om målen för de olika ämnena (4,30)

### Gymnasieskolan

Elevenkäten visar på god måluppfyllelse för detta mål.

- Eleverna anser att de får information om aktuella kursplaner och betygskriterier. (Värde 3,51 på en fyrgradig skala)
- Eleverna upplever att de förstår vad som krävs för att få de olika betygen. (värde 3,40 på en fyrgradig skala)

### Mål

**Skolverkets diagnostiska prov i svenska och matematik för de tidiga skolåren genomförs senast skolår 3.**

#### Resultat och måluppfyllelse

De diagnostiska proven i åk 2 och de nationella proven har genomförts.

Nationella proven i åk 5 vt 2008:  
Inom parentes siffrorna för 2006 och 2007.

**Engelska:** 95,2 % (92,6 %, 88,7%) av eleverna har uppnått nivån för Godkänt

**Matematik:** 91,3 % (91,7 %, 79,4%) av eleverna har uppnått nivån för Godkänt

**Svenska:** 89,0 % (95,2 %, 85,6%) av eleverna har uppnått nivån för Godkänt

Målet är nått. Resultaten analyseras på såväl grupp som individnivå. Rektor ansvarar för att erforderliga åtgärder vidtages.

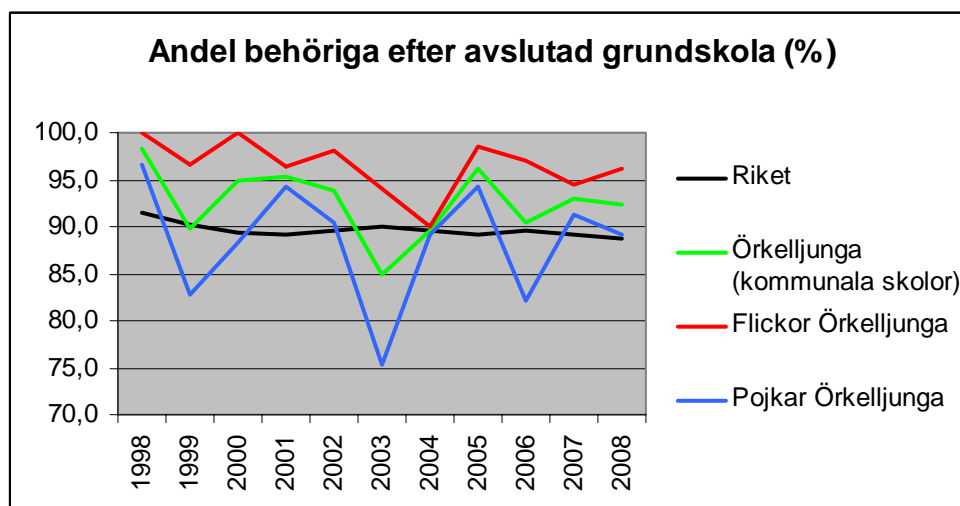
## Mål

**Andelen behöriga elever till gymnasieskolans nationella program är högre än riksgenomsnittet.**

## Resultat och måluppfyllelse

Tabellen och diagrammet nedan visar att målet är nått 2008 och att detta också varit fallet med några få undantag under det senaste decenniet. Redovisningen påvisar dock en stor skillnad i resultaten för flickor och pojkar.

	1998	1999	2000	2001	2002	2003	2004	2005	2006	2007	2008
Riket	91,4	90,3	89,4	89,2	89,5	89,9	89,6	89,2	89,5	89,1	88,8
Örkelljunga (kommunala skolor)	98,3	89,7	94,9	95,4	93,8	84,8	89,5	96,2	90,4	92,9	92,4
Flickor Örkelljunga	100,0	96,6	100,0	96,4	98,0	94,0	90,0	98,6	97,1	94,5	96,2
Pojkar Örkelljunga	96,6	82,8	88,2	94,3	90,5	75,4	89,2	94,2	82,1	91,2	89,2



## Åtgärder för utveckling

Den stora skillnaden mellan resultaten för flickor och pojkar måste bli föremål för analys och framtagande av åtgärder för att förbättra pojkarnas resultat.

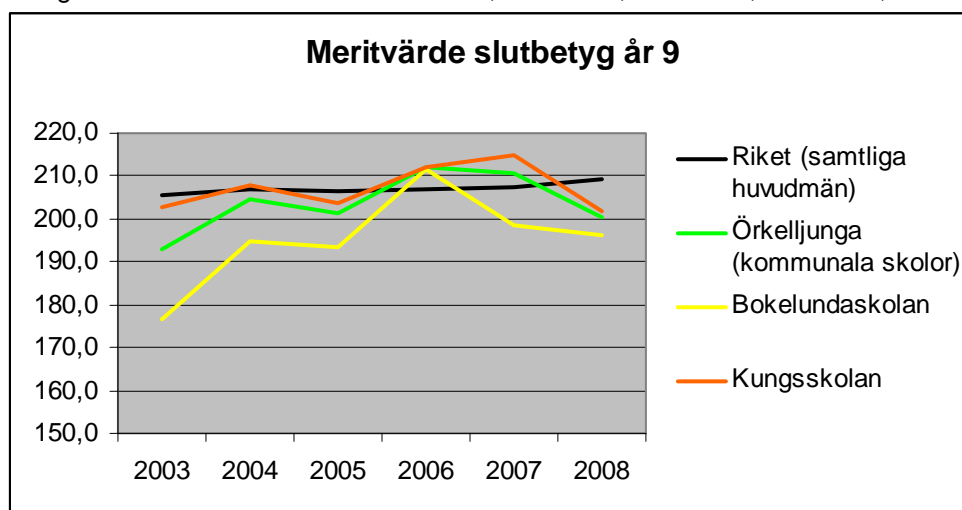
## Mål

### Meritvärdet för år 9 eleverna är högre än riksgenomsnittet.

Meritvärdet utgörs av betygsvärdena för de 16 bästa betygen i elevens slutbetyg (G=10, VG=15 och MVG=20). Det möjliga maxvärdet för varje elev är 320 poäng.

## Resultat och måluppfyllelse

	2003	2004	2005	2006	2007	2008
Riket (samtliga huvudmän)	205,4	206,9	206,3	206,8	207,3	209,3
Örkelljunga (kommunala skolor)	193,1	204,5	201,2	211,9	210,5	200,3
Bokelundaskolan	176,5	195,0	193,5	211,7	198,4	196,0
Kungsskolan	202,9	208,1	203,8	212,0	215,0	201,9



Målet ej nått. Resultatet påvisar att vi inte lyckats lika bra att nå målet för meritvärdet som målet om behörighet till gymnasiet. Meritvärdet för 2008 ligger dock över riksgenomsnittet med hänsyn till det förväntade värdet då hänsyn tas till andel pojkar, andel elever med utländsk bakgrund och föräldrars utbildningsnivå (SALSA-värdet).

## Åtgärder för utveckling

Skälen till den stora skillnaden i måluppfyllelsen för målen för meritvärdet respektive gymnasiebehörigheten måste analyseras, liksom skillnaden i resultatet för Bokelundaskolan och Kungsskolan.

## Resultat av nationella proven i åk 9 vt 2008

### Bokelundaskolan

#### Svenska

Ej nått målen	G	VG	MVG
1	20	7	3
3%	64%	23%	10%

#### Engelska

Ej nått målen	G	VG	MVG
2	14	11	4
6%	45%	36%	13%

#### Matematik

Ej nått målen	G	VG	MVG
5	13	8	5
16%	42%	26%	16%

### Kungsskolan

#### Svenska

Ej nått målen	G	VG	MVG
2	42	39	4
2%	48%	45%	5%

#### Engelska

Ej nått målen	G	VG	MVG
7	28	37	15
8%	32%	43%	17%

#### Matematik

Ej nått målen	G	VG	MVG
15	42	19	10
17%	49%	22%	12%

### Resultat och måluppfyllelse

Båda skolorna har redovisat resultaten av de nationella proven inför utbildningsnämnden och redogjort för insatta åtgärder. Likaså har resultatet av slutbetyg åk 9 redovisats och analys gjorts av utfallet.

## Gymnasieskolan

### Nationella prov

Resultaten av de genomförda nationella proven på skolan visar att elevernas prestationer under det gångna året på inget vis avviker från tidigare. Örkelljunga Utbildningscentrum behåller sin prestationsnivå i nivå med medeltalet i riket.

Kurs	Deltagit	Ej deltagit	IG	G	VG	MVG
Sv B	61	13	1	23	32	5
Ma A	46	1	4	14	25	3
Ma B	55	7	25	19	8	1
Ma C	11		4	3	3	1
Ma D	7			5	1	1
En A	56	4	6	14	22	13
En B	34	2	3	10	17	14

### Betygsresultat

Vid vårterminens slut 2008 utfärdades 58 (84%) slutbetyg och 11 (16%) samlade betygsdokument.

### Analys

Över tiden ökar antalet elever som har svårt att nå de nationella målen i gymnasieskolans kurser. Generellt uttryckt ökar klyftan mellan elevernas förkunskaper, ambitioner och ansvar och de krav i sammanhanget som de nationella målen för gymnasieskolan kräver för lägst betyget godkänt. Behovet av resurser för elever i behov av särskilt stöd ökar således. Örkelljunga Utbildningscentrum har redan innevarande år förstärkt stödundervisningen till eleverna och avser också att genom inköp och utbildning i handhavandet av kompensatoriska hjälpmedel öka insatserna för elever med behov av särskilt stöd.



## Likabehandlingsplanen

Den 1 april 2006 trädde lagen om förbud mot diskriminering och annan kränkande behandling av barn och elever i kraft. Lagen har till ändamål att främja barns och elevers lika rättigheter samt att motverka diskriminering på grund av kön, etnisk tillhörighet, religion eller annan trosuppfattning, sexuell läggning eller funktionshinder. Lagen har också till ändamål att motverka annan kränkande behandling. Alla skolor har arbetat fram "Likabehandlingsplaner". I framtagandet av denna plan har elever, föräldrar och personal varit delaktiga.

Planen aktualiseras och revideras i samband med varje läsårs början.

Utgångspunkten är att alla elever har rätt till en trygg skolgång.

Detta innebär att vi motarbetar alla former av diskriminering på grund av kön, etnisk tillhörighet, religion, sexuell läggning och funktionshinder, samt all annan kränkande behandling. På skolorna finns olika former av grupper som tidigt fångar upp signaler om mobbning.

### Internkontroll 2008 – Elevinflytandet över likabehandlingsplanen

Elevernas delaktighet och inflytande på arbetet med likabehandlingsplanen kontrollerades vid utbildningsnämndens internkontroll 2008.

Kontrollen genomfördes genom att rektorerna fick redovisa vilket arbetssätt som tillämpats för att uppnå delaktighet av eleverna.

Stickprovskontroller genomfördes också av kvalitetsutvecklaren som träffade tre elevgrupper för samtal om deras kännedom om och inflytande över likabehandlingsplanen. Intryck från dessa samtal redovisas nedan.

#### Elever vid Bokelundaskolan år 3-6

Eleverna är engagerade i arbetet mot diskriminering och mobbning. De är väl medvetna om på vilket sätt detta arbete är organiserat på skolan och om sin roll i detta.

#### Elever vid Bokelundaskolan år 7-9

Eleverna är engagerade i arbetet mot diskriminering och mobbning. De har god insikt i vad begreppen står för och kännedom om skolans ansvar för att motverka detta. De är väl medvetna om på vilket sätt detta arbete är organiserat på skolan och om sin roll i detta.

#### Elevrådsrepresentanter vid Utbildningscentrum, ungdomsgymnasiet

Eleverna är engagerade i arbetet mot diskriminering och mobbning. De har god insikt i vad begreppen står för och kännedom om skolans ansvar för att motverka detta. De är väl medvetna om på vilket sätt detta arbete är organiserat på skolan och om sin roll i detta. De är dessutom väl medvetna om skolans likabehandlingsplan och vad den reglerar. Likabehandlingsplanen diskuteras regelbundet på klassråden där också elevernas synpunkter på planen inhämtas för vidarebefordran till rektor.