

# budget

## 2009

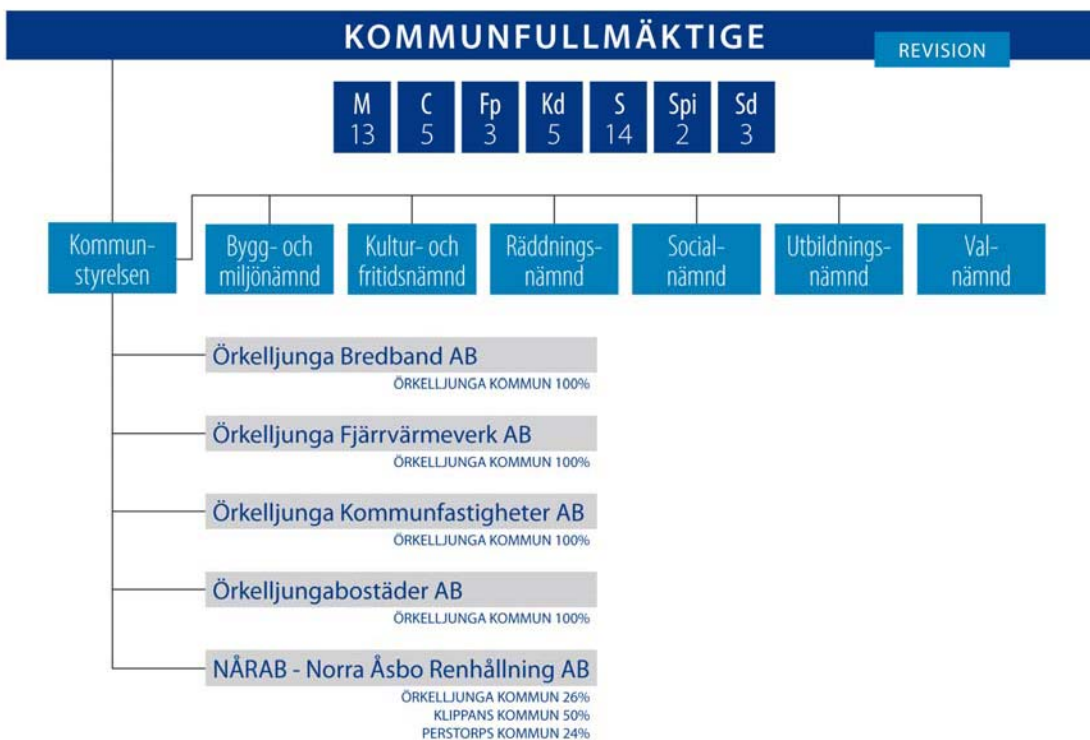
EFP 2010-2011



ÖRKELLJUNGA  
KOMMUN

# INNEHÅLLSFÖRTECKNING

Organisationsstruktur Örkelljunga kommun	3
Vision Örkelljunga kommun	3
<b>Översikt - sammandrag</b>	
Ekonomisk översikt	5
Driftbudget	11
Resultatbudget och kassaflödesanalys	11
Balansbudget	13
Finansiella nyckeltal	14
<b>Redovisning per nämnd</b>	
Kommunstyrelse	15
Tekniskt utskott	17
Vatten- och avlopp	19
Räddningsnämnd	20
Revision	22
Bygg- och miljönämnd	23
Kultur- och fritidsnämnd	26
Utbildningsnämnd	28
Socialnämnd	32
Finansförvaltning	36
Investeringsbudget	37
Kommunfullmäktiges budgetbeslut § 87	39



## Vision för Örkelljunga kommun

Vision med marknads-/och utvecklingsplan, Örkelljunga kommun - "Ett klockrent val" antogs av Kf §93 20040621.

### Vision 2010

1. Örkelljunga skall kombinera god service med en av Sveriges lägsta kommunalskatter
2. Örkelljunga skall kunna erbjuda god utbildning för främst barn och ungdomar
3. Örkelljungas särprägel skall bibehållas
4. Örkelljunga skall värna sina unika kvaliteter som bostadsort
5. Örkelljunga skall höra till näringslivets favoritkommuner
6. Örkelljunga skall bli känt för sin goda livsmiljö
7. Hela Örkelljunga kommun skall leva

## Övergripande mål 2009

”Örkelljunga skall göras känd för den goda livsmiljön och förstärka positionen som attraktiv boende- och näringslivskommun”.

Kommunens vision bygger på följande honnörsbegrepp:

### Stabilitet

- ✓ långsiktig kontrollerad utveckling
- ✓ trygghet för kommuninvånarna
- ✓ harmoni mellan tradition och förnyelse

### Närhet

- ✓ närhet till service
- ✓ närhet till politiker och anställda
- ✓ mänsklig närhet och delaktighet

### Småskalighet

- ✓ små enheter
- ✓ ansvarstagande
- ✓ lätt att göra sig hörd

För att marknadsföra kommunen används kommunvapnet och även devisen ”**Ett klockrent val**” som har en återspeglning till kommunvapnet. I arbetet med varumärket ingår Örkelljungas kommunvapen.

# Översikt - sammandrag

## Ekonomisk översikt

### Det samhällsekonomiska läget

Den internationella konjunkturen är fortsatt mycket stark. Under 2008 förväntas bruttonationalprodukten (BNP) i världen att vara fortsatt stark. För år 2009 bedöms en mild avmattning i den globala ekonomin då tillväxten i de större regionerna förväntas dämpas. Den bedömda BNP-tillväxten i världen för 2009 är ca 4 procent.

BNP-tillväxten dämpas framöver, men blir dock hög sett i ett historiskt perspektiv. Exporten fortsätter att öka som en följd av en god efterfrågan på svenska produkter i utlandet. Hushållens konsumtion väntas växa kraftigt under prognosperioden som en följd av en stark sysselsättningsutveckling. Den offentliga konsumtionen stiger främst inom kommunsektorn och gynnas av starka kommunfinanser.

Samhällets utveckling är beroende av människors vilja att arbeta, förmåga att ta ansvar, uppfinningsrikedom, företagsamhet och att investera i framtiden. Enligt bedömningen är Sverige ett land som på många sätt tagit vara på dessa drivkrafter. Dock har arbetsmarknaden kanske inte lyckats eftersom över en miljon människor står utanför.

Globaliseringen ställer krav på den svenska ekonomins anpassningsförmåga och flexibilitet. Miljöutmaningarna, inte minst klimatförändringarna, är globala och påverkar livsbetingelserna i hela världen.

### Den kommunala sektorn

Ett viktigt mål för finanspolitiken är att säkerställa att utvecklingen av de offentliga finanserna är uthållig för att därmed kunna säkra den långsiktiga välfärdsutvecklingen. Ett skäl till att ha långsiktigt uthålliga finanser är bl.a. för att möta den demografiska utmaningen.

Regeringen kommer under mandatperioden att satsa på att öka sysselsättningen, göra det mer lönsamt att arbeta och driva företag samt stärka utbildning och forskning samt att öka tryggheten och valfriheten inom vård och omsorgen. Välfärden skall även i framtiden vara solidariskt finansierad och fördelas efter behov. För att klar en ökad efterfrågan krävs ett nytänkande av alla inblandade parter.

En sund ekonomi i den kommunala sektorn är avgörande för välfärdens kärna - vården, skolan och omsorgen. Avgörande för att klara ekonomin i ett längre perspektiv är anpassningsförmågan utifrån god ekonomisk hushållning i kommuner och landsting. Kommunallagen ställer krav på god ekonomisk hushållning. Grundtanken bakom detta krav är att dagens kommunmedborgare ska finansiera sin egen kommunala välfärd och inte skjuta upp betalningarna till nästa generation. God ekonomisk hushållning förutsätter därför överskott över tiden, för att trygga framtida investeringar, klara framtida pensionsförpliktelser och oförutsedda händelser. För att klara detta måste det finnas planer för mål och riktlinjer för verksamheten och för ekonomin.

Verksamhetsperspektivet ska ta sikte på att beskriva hur kommunens förmåga är att bedriva sin verksamhet på ett kostnadseffektivt och ändamålsenligt sätt. För att skapa förutsättningar för att få en god ekonomisk hushållning måste det finnas ett klart samband mellan resursåtgång och prestationer, resultat och effekter.

Det finansiella perspektivet ska ta sikte på kommunens finansiella ställning och dess utveckling och anger därmed de finansiella ställningarna eller ramarna för den verksamhet som kommunen bedriver.

### Budgetförutsättningar för Örskelljunga

Det ekonomiska läget för Örskelljunga kommun inför kommande treårsperiod har förbättrats något jämfört med det gångna året. Ska kommunen mot framtiden fortsätta att bibehålla en god ekonomi är det viktigt att arbeta med strategiska frågor för en långsiktig planering och kostnadseffektivisering. Det är även viktigt att analysera och att ge förslag till kostnadseffektiva förändringar som syftar till att öka mångfalden och konkurrensen mellan olika aktörer. Enligt kommunallagen skall budgeten innehålla en plan för ekonomin de kommande tre åren, varav budgetåret är det första. Planen skall innehålla finansiella mål och verksamhetsmål som är av betydelse för en god ekonomisk hushållning.

## Finansiella mål

Enligt kommunallagen skall det för ekonomin anges finansiella mål som är av betydelse för god ekonomisk hushållning. Budgeten skall upprättas så att intäkterna överstiger kostnaderna. Undantag får göras i budgeten om det finns synnerliga skäl. Om kostnaderna överstiger intäkterna skall det negativa resultatet regleras och det redovisade egna kapitalet återställas under de närmaste tre åren. Ett negativt resultat år 2009 ska således återställas senast i årsredovisningen år 2012.

Som vägledning i strävan att ha en god ekonomisk hushållning för 2009 har kommunfullmäktige tagit beslut om följande finansiella mål:

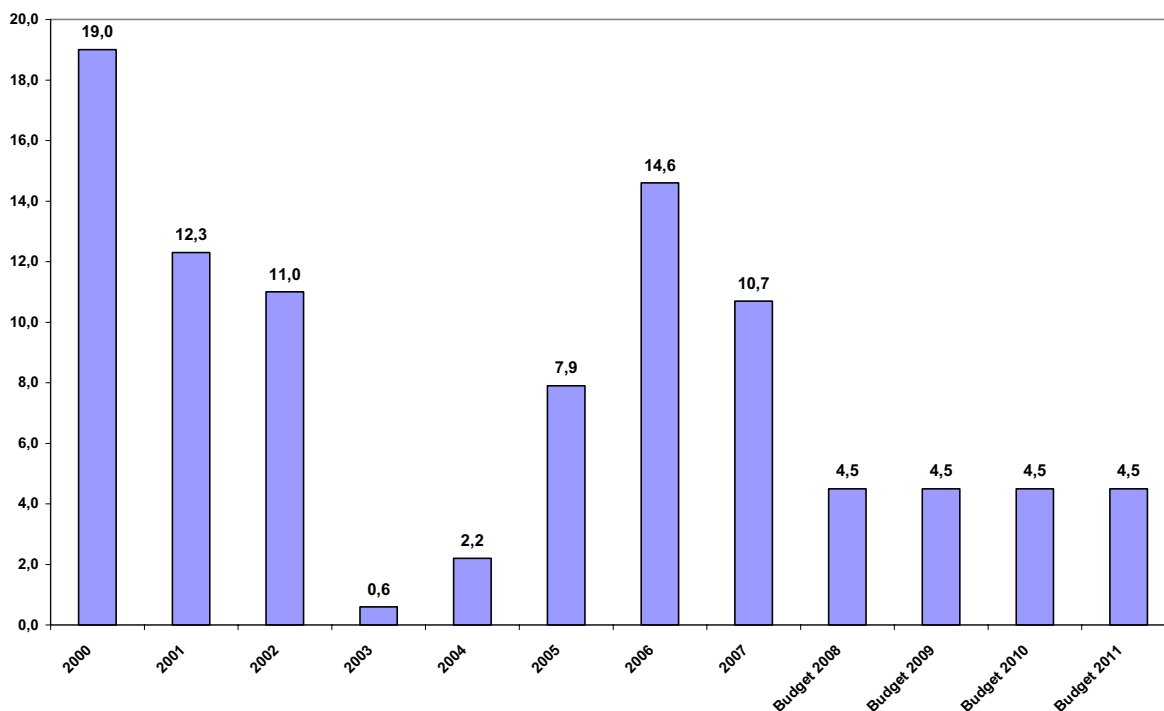
- att kommunen årligen skall ha ett positivt resultat, exklusivt extraordinära poster, av minst en procent per år i genomsnitt av omsättningen under en femårsperiod
- att kommunens investeringar skall till 100 procent finansieras med egna medel (årets avskrivningar och resultat). Undantag kan göras för finansiellt lönsamma investeringar.

## Resultatutveckling för Örkelljunga

Resultatutvecklingen för åren 2009-2011 ligger på den nivå som innebär att det finansiella målet om en procent av omsättningen under en femårsperiod troligen kommer att uppfyllas. För att klara detta är det viktigt att samtliga nämnder är budgetföljssamma.

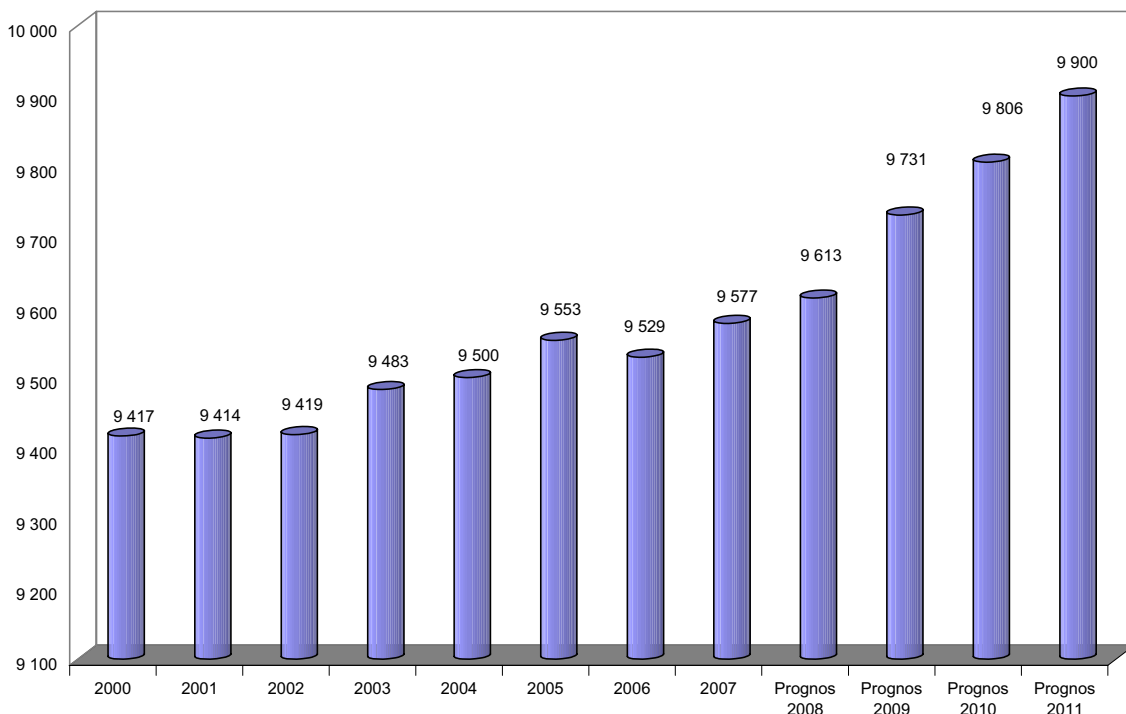
För att klara framtida strukturförändring i kommunen är det viktigt att arbeta mer kostnadseffektivt och mot möjligheten att kunna omfördela resurser från krympande till växande verksamheter. För att klara omfördelning av resurser i kommunen är det viktigt att omvärldsanalys och demografi tydliggörs och införs i budgetprocessen. Det är även viktigt att genomföra medborgardialog för att identifiera om kommunens verksamheter erbjuder upplevd god kvalitet. Ett annat viktigt instrument för att klara god ekonomisk hushållning är att arbeta mycket mer med aktiv budgetering över flerårsperioden.

Resultatutveckling framgår av diagrammet nedan. Mellan åren 2000 t.o.m. 2007 är underlag från respektive bokslut.



## Befolkningsutveckling i Örskelljunga

Inflyttningsnettot i kommunen efter första halvåret är positivt med 15 nya medborgare till 9 580. Totalt sett har kommunen ökat med tre personer fram t.o.m. den 30 juni 2008. Skillnaden mellan nettoutflyttningen samt ökning av personer innebär att det fötts 12 barn mindre än som dött. Under årets sex första månader har det fötts 44 barn vilket troligen innebär att det kommer att födas fler barn jämfört med 2007 då det föddes 104 barn. Befolkningsprognosen för 2009 har beräknats till 9 625 vilket förhoppningsvis kommer att infrias.



## Skatteintäkter och kommunalekonomisk utjämning

Budgeten är beräknad utifrån oförändrad skattesats jämfört med 2008 vilket innebär att utdebitering av skattekronan även 2009 är,

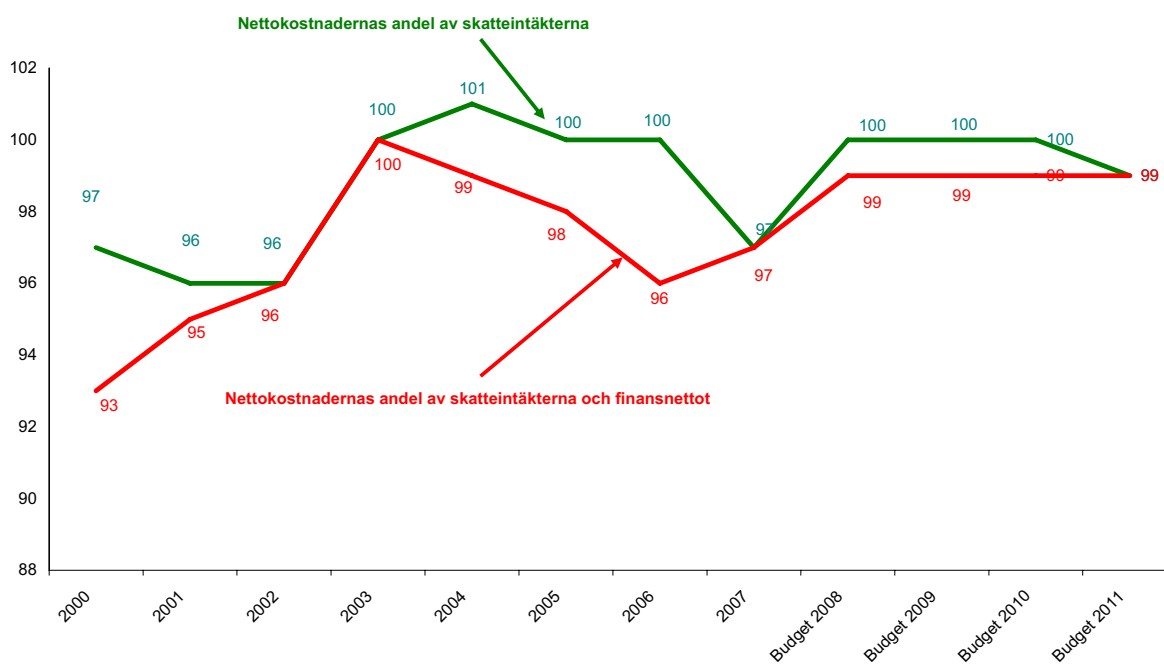
Kommunalskatt	18:76
Landstingsskatt	10:39
<b>Totalt</b>	<b>29:15</b>

Inför 2005 infördes ett delvis nytt utjämningsystem. Systemets inkomstutjämning syftar till att alla kommuner garanteras en beskattningsbar inkomst per invånare motsvarande 115 % av genomsnittet i landet. Eftersom Örskelljunga har en lägre inkomst per invånare än medelinkomsttagaren i landet så får kommunen ett inkomstutjämningsbidrag beräknat till 100 mnkr under 2009. En annan del i utjämningsystemet är kostnadsutjämning som ska utjämna strukturella kostnadsskillnader. Strukturella kostnader är sådana kostnader som kommunerna inte själva kan påverka som t.ex. ålders- och geografiskstruktur. Kommuner som har en större andel barn, ungdomar eller äldre än riksgenomsnittet får ett bidrag. Är andelen lägre betalas en avgift. För 2009 beräknas Örskelljunga få en marginell kostnadsutjämning med +0,1 mnkr.

Det nationella utjämningsystemet för LSS-kostnader infördes 2004. SCB har gjort en preliminär beräkning av utfallet för LSS-utjämnningen för bidrags- och avgiftsåret 2009 baseras på verksamhetsstatistik över antalet LSS-insatser 2007. Den preliminära avgiften 2009 för Örskelljunga kommun är -6,2 mnkr vilket är samma nivå som under 2008.

## Nettokostnader och skatteintäkter

Relationen nettokostnader i förhållande till skatteintäkter och kommunalekonomisk utjämning är en viktig faktor vid bedömningen av kommunens ekonomi. Detta visar hur stor del av de totala skatteintäkterna som går åt till den löpande verksamheten.



Är förhållandet mer än 100 %, innebär det att kommunens verksamheter konsumerar mer pengar än vad kommunen har till förfogande, då visar resultatet ett negativt resultat. God ekonomisk hushållning innebär att resultatet skall vara positivt. För en långsiktig god ekonomisk hushållning och utifrån det finansiella målet är det viktigt att nettokostnaderna inte överstiger skatteintäkterna utan bör ligga på en nivå mellan 98 – 99 procentenheter.

Under många år har Örskelljunga kommuns pensionsförvaltning gett en positiv avkastning vilket inneburit att nettokostnadernas andel av skatteintäkter inklusive finansnettot har stärkt kommunens resultat så att det finansiella målet uppnåtts. Däremot är god ekonomisk hushållning inte hållbart ur längre perspektiv att nyttja avkastningen för att finansiera verksamheternas kostnadsutveckling.

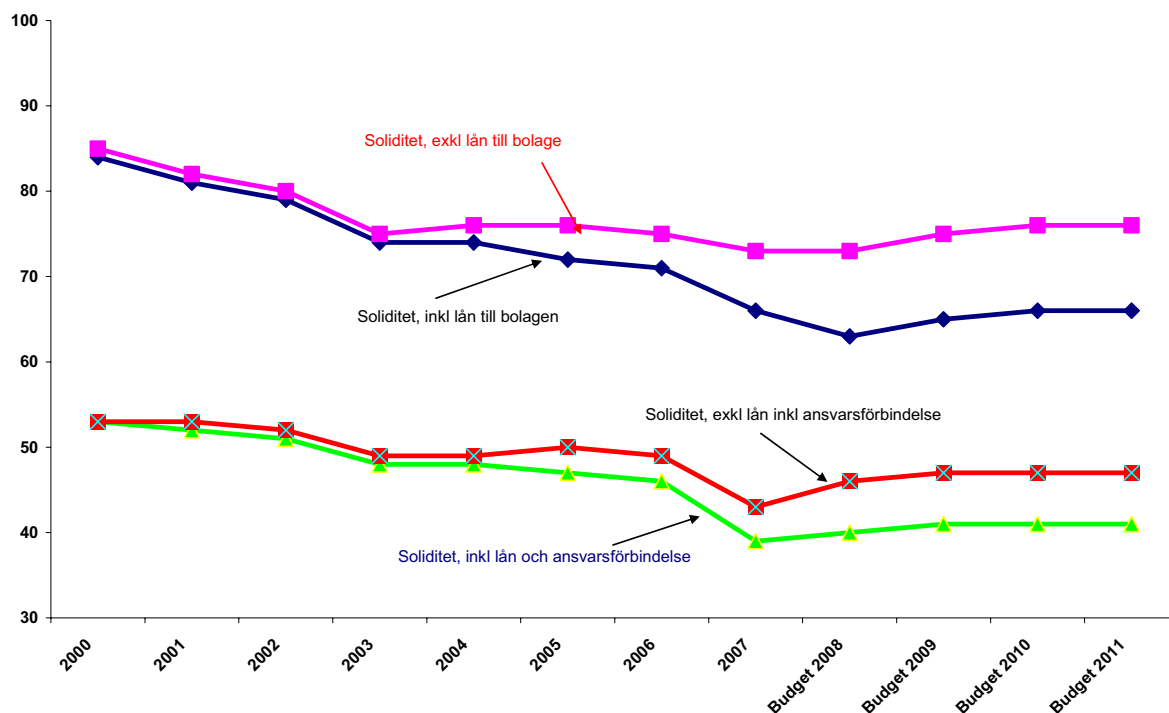
## Finansnetto

De finansiella intäkterna består till allra största delen av avkastning från extern förvaltning avseende pensionsmedel som för närvarande, hösten 2007, uppgår till 188 mnkr vilket årligen beräknas ge en avkastning på ca 4 procent, drygt 7 mnkr.

Ett av de finansiella målen anger att upplåning för investering endast bör ske om investeringen är finansiellt lönsam.

## Soliditetsutveckling

Soliditeten anger hur stor del av tillgångarna som finansierats med eget kapital och är ett mått på den långsiktiga betalningsberedskapen. De faktorer som påverkar soliditeten är resultatutvecklingen och tillgångarnas förändring. Den höga investeringsnivån de senaste fem åren har krävt upplåning vilket minskat soliditeten något. Av kommunens totala lån 145 mnkr har 50 mnkr vidareutlånats till de helägda bolagen.

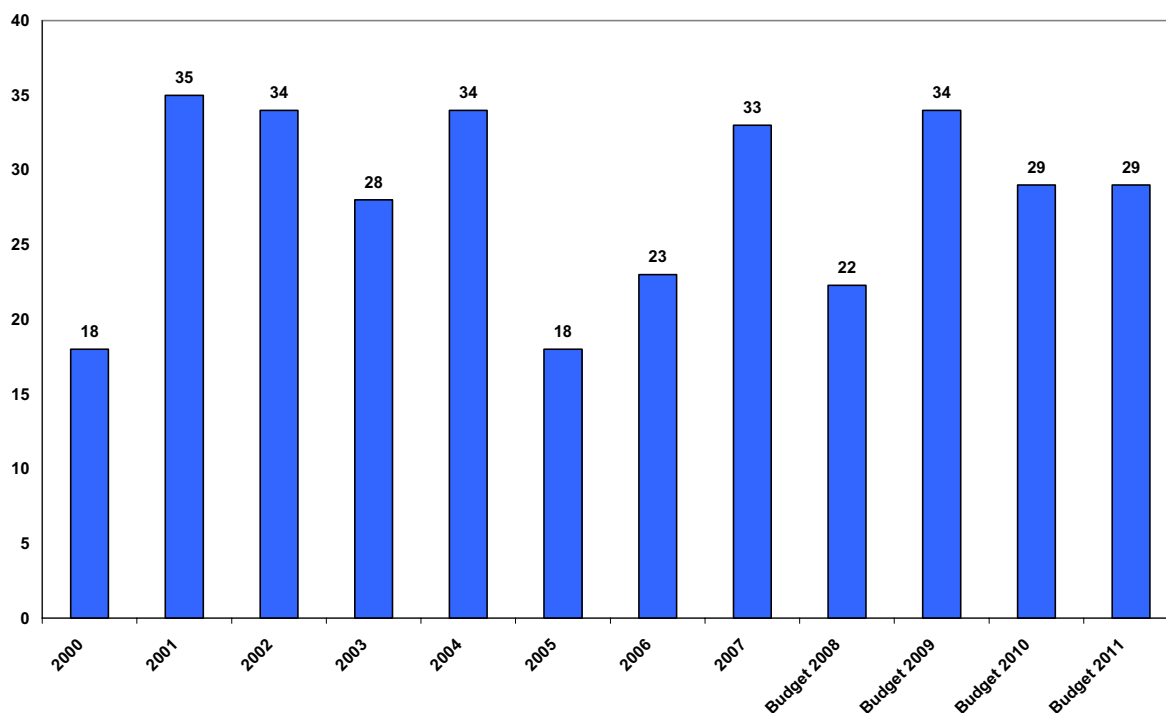


De två nedre soliditetskurvorna visar soliditet inklusive ansvarsförbindelsen (som avser pensionsrätt intjänad t.o.m. 1997) samt att i den nedre kurvan ingår även lån till bolagen.

De två övre kurvorna visar soliditet exklusive ansvarsförbindelse samt att den övre kurvan visar soliditet exklusive lån till bolagen. Örskelljunga kommuns soliditet är hög jämfört med många andra kommuner.

## Investering

Investeringsnivån, enligt budgeten, uppgår under perioden 2009-2011 till 92 mnkr. En regel bör vara att investeringar i skattefinansierad verksamhet är självbärande i enlighet med ett av våra finansiella mål. Under planperioden bör detta vara möjligt. De totala investeringarna framgår av nedanstående diagram.



De största investeringsprojekten under planperioden är bl.a. färdigställande av tomtmarker vid Kv Ejdern, Hjelmsjöstrand och Fedingstrand samt fastighetsunderhåll.

### **Avslutande kommentar**

Kommunens ekonomiska utveckling för 2009 är något ljusare än för 2008. Det önskvärda läget vore optimalt om verksamheternas nettokostnadsandel av skatteintäkter och kommunalekonomisk utjämning låg högst 97 procent för 2009 samt för åren 2010-2011 på 98-99 procent för att klara av att finansiera planperiodens höga investeringskostnader.

Enligt syftet med kommunallagens verksamhetsperspektiv är det viktigt att kommunens verksamheter tar sikte på att bedriva sin verksamhet på ett kostnadseffektivt och ändamålsenligt sätt. För att skapa förutsättningar för en god ekonomisk hushållning måste det finnas ett samband mellan resursåtgång, prestationer, resultat och effekter. För att säkerställa en kostnadseffektiv och ändamålsenlig verksamhet är det viktigt att detta följs upp och utvärderas i samband med månadsuppföljning samt delårs- och årsredovisning.

För att klara morgondagens välfärd är det viktigt att kommunen har ett bra finansiellt långsiktigt fördelningssystem som följer de demografiska förändringarna de kommande åren. Omfördelnings- och prioriteringsdiskussionerna behöver kanske bli mer tydliga. Andra möjligheter är att genomföra förändringar som syftar till att öka mångfalden och konkurrensen genom t.ex. entreprenader. I kommunfullmäktiges budgetbeslut inför de senaste två åren finns uppdrag om entreprenad upphandling bl.a. avseende vårdplatser och de tekniska verksamheterna.

Under kommande planperiod kommer en fortsatt investering att göras för att bland annat kunna erbjuda sjönära bostadsområden och iordningställa mark för nya industriområden. Denna positivt planerade utveckling ligger helt i linje med kommunens vision och inriktningsmål.

Kommunens finansiella ställning är god i jämförelse med kommunsektorn som helhet. Örskelljunga kommun har därför betydligt bättre förutsättningar än genomsnittskommunen att upprätthålla god ekonomisk hushållning i verksamheten under de kommande åren.

## Driftbudget

(mnkr)	2009			2010	2011
	Kostnader	Intäkter	Netto	Netto	Netto
Kommunstyrelse	25,0	13,1	11,9	12,0	12,0
Fastighetsförvaltning	20,9	18,1	2,7	2,4	2,4
Tekniskt utskott, exkl VA	22,2	7,9	14,4	13,6	13,6
VA	16,8	16,8	0,0	0,0	0,0
Räddningsnämnd	9,6	2,9	6,7	6,4	6,4
Revision	0,5	0,5	0,0	0,0	0,0
Bygg- och miljönämnd - bygg	5,2	3,6	1,7	2,2	2,2
Bygg- och miljönämnd - miljö	1,7	0,5	1,2	1,1	1,1
Kultur- och fritidsnämnd	17,2	4,0	13,2	12,9	12,9
Utbildningsnämnd	208,8	32,1	176,7	174,6	174,6
Socialnämnd	200,5	61,0	139,5	132,0	132,0
<b>Summa nämnder</b>	<b>528,4</b>	<b>160,5</b>	<b>367,9</b>	<b>357,2</b>	<b>357,2</b>

## Resultatbudget och kassaflödesanalys

Resultatbudget mnkr	2007 Utfall	2008 Utfall	2009	2010	2011
Verksamhetens intäkter	113	112	100	100	100
Verksamhetens kostnader	-434	-458	-465	-450	-474
Avskrivningar	-17	-18	-19	-20	-21
<b>Verksamhetens nettokostnader</b>	<b>-338</b>	<b>-364</b>	<b>-384</b>	<b>-370</b>	<b>-395</b>
Skatteintäkter	253	262	277	276	285
Kommunalekonomisk utjämning	95	105	102	96	111
Finansiella intäkter	6	8	13	7	7
Finansiella kostnader	-5	-8	-4	-4	-4
<b>Resultat före extraordinära poster</b>	<b>11</b>	<b>2</b>	<b>5</b>	<b>5</b>	<b>5</b>
Extraordinära intäkter					
Extraordinära kostnader					
Jämförelsestörande post	-27	-28			
<b>Årets resultat</b>	<b>-16</b>	<b>-26</b>	<b>5</b>	<b>5</b>	<b>5</b>

Kassaflödesanalys mnkr	2007 Utfall	2008 Utfall	2009	2010	2011
<i>Den löpande verksamheten</i>					
Årets resultat	-16	-26	5	5	5
Justering för av och nedskrivningar	17	47	-19	-20	-21
Justering för övriga ej likviditetspåverkande poster	30	4	4	4	4
Reavinst resp. förlust vid sålda anläggningar	-1	-3	-1	-1	-1
Medel från verksamheten före förändring av rörelsekapital	<b>30</b>	<b>21</b>	<b>-12</b>	<b>-13</b>	<b>-14</b>
Ökning/minskning av kortfristiga fordringar	-16	13	15	-2	-1
Ökning/minskning av förråd	0	0			
Ökning/minskning av kortfristiga skulder	1	0	-2	0	0
<b>Medel från den löpande verksamheten</b>	<b>15</b>	<b>34</b>	<b>2</b>	<b>-15</b>	<b>-15</b>
<i>Investeringsverksamheten</i>					
Förvärv av materiella anläggningstillgångar	-33	-36	-37	-46	-24
Försäljning av materiella anläggningstillgångar	2	7	0	0	0
Förvärv av finansiella anläggningstillgångar	-4	-4	0	0	0
Försäljning av finansiella anläggningstillgångar	0	0			
<b>Medel från investeringsverksamheten</b>	<b>-34</b>	<b>-34</b>	<b>-37</b>	<b>-46</b>	<b>-24</b>
<i>Finansieringsverksamheten</i>					
Nyupptagna lån	40	40	40	40	20
Amortering av skuld	0	0	-2	-2	-2
Ökning av långfristiga fordringar	-21	-25	-40	0	0
Minskning av långfristiga fordringar	0				
<b>Medel från finansieringsverksamheten</b>	<b>19</b>	<b>15</b>	<b>-2</b>	<b>38</b>	<b>18</b>
<i>Årets kassaflöde</i>					
Likvida medel vid årets början	6	6	21	21	23
Likvida medel vid årets slut	6	21	21	23	27
<b>Förändring av likvida medel</b>	<b>0</b>	<b>15</b>	<b>0,3</b>	<b>2</b>	<b>4</b>

Balansbudget mnkr	2007 Utfall	2008 Utfall	2009	2010	2011
Tillgångar					
Anläggningstillgångar					
Mark, byggnader o tekn anlägg	346	364	400	446	471
Maskiner och inventarier	19	16	16	16	16
Finansiella anläggningstillgångar	184	161	141	141	141
Långsiktiga fordringar, lån bolag	59	84	124	124	124
<b>Summa anläggningstillgångar</b>	<b>608</b>	<b>625</b>	<b>681</b>	<b>727</b>	<b>752</b>
Omsättningstillgångar					
Förråd m.m.	1	1	1	1	1
Fordringar	44	31	40	40	40
Kassa och bank	6	21	27	25	24
<b>Summa omsättningstillgångar</b>	<b>51</b>	<b>53</b>	<b>68</b>	<b>66</b>	<b>65</b>
<b>SUMMA TILLGÅNGAR</b>	<b>659</b>	<b>678</b>	<b>749</b>	<b>793</b>	<b>817</b>
<b>Eget kapital, avsättn o skulder</b>					
<b>Eget kapital</b>	<b>259</b>	<b>234</b>	<b>267</b>	<b>272</b>	<b>277</b>
*därav årets resultat	-16	-26	5	5	5
Avsättn för pensioner o likn förpliktelse	183	4	4	4	4
Avsättn för ansvarsförbindelse		183	185	186	187
Långfristiga skulder	145	101	99	137	155
Långfristiga skulder, lån bolag		84	124	124	124
Kortfristiga skulder	72	72	70	70	70
<b>Summa skulder och avsättningar</b>	<b>400</b>	<b>444</b>	<b>482</b>	<b>521</b>	<b>540</b>
<b>S:A EGET KAP, AVSÄTTN O SKULDER</b>	<b>659</b>	<b>678</b>	<b>749</b>	<b>793</b>	<b>817</b>
<b>Panter och ansvarsförbindelser</b>					
Panter o därmed jämförliga säkerheter					
Pensionsförpliktelse som inte tagits upp bland skulder eller avsättningar					
Löneskatt pensionsförpliktelse					
Borgens- o övriga ansvarsförbindelser	14	15	15	15	15

Finansiella nyckeltal	2007	2008	2009	2010	2011
	Utfall	Utfall			
Soliditet, % (eget kapital/totala tillgångar)	39	39	36	34	34
Soliditet inkl. ansvarsförbindelse, exkl. lån	43	45	39	37	37
Soliditet exkl lån bolagen, exkl. ansv.förb.	73	75	72	68	67
Soliditet inkl. lån till bolagen exkl ansvarsförbindelse	66	66	60	58	57
Eget kapital, mnkr	259	234	267	272	277
Eget kapital / invånare, kr	27 180	24 343	27 740	28 143	28 542
Nettoinvesteringar, mnkr	33,3	34,4	36,7	46,1	24,3
Nettoinvesteringar / invånare, kr	3 495	3 586	3 808	4 770	2 504
Låneskuld, mnkr	105	84	124	124	124
Låneskuld exkl lån bolagen, mnkr	67	76	98	98	98
Låneskuld / invånare, kr	11 009	8 789	12 914	12 861	12 808
Låneskuld / invånare exkl lån bolagen, kr	7 031	7 923	10 182	10 140	10 098
Nettokostn andel av skatteintäkterna,%	97	99	101	100	100
Nettokostn andel av skatt o finansnetto, %	97	99	99	99	99
Nettokostnad i kr per invånare	35 481	37 948	39 938	38 293	40 690
Antal invånare	9 529	9 592	9 625	9 665	9 705

# Redovisning per nämnd

## Kommunstyrelse

<b>Resultatbudget (mnr)</b>	<b>2009</b>	<b>2010</b>	<b>2011</b>
Verksamhetens intäkter	31,2	31,7	31,7
varav fastigheter	18,1	18,0	18,0
Verksamhetens kostnader	45,9	44,7	44,5
varav fastigheter	20,9	20,4	20,4
<b>Verksamhetens nettokostnader</b>	<b>14,6</b>	<b>12,9</b>	<b>12,8</b>
varav fastigheter	2,7	2,4	2,4
<b>Investeringsbudget</b>			
Nettoinvestering	12,4	5,8	10,5
KF revidering	-8,1	4,9	0,0

## Verksamhetsmål

*Öka med 200 invånare* i Örkelljunga tätort år 2009 för att stegvis nå målet om 7000 invånare år 2030  
Ska uppnås genom nybyggnation och därmed ökning av invånarantalet.

*Nöjdare invånare.*

Mäts genom enkät. Genomföra Leva 2009-mässan.

*Struktur för ärendehantering*

Utvärdera skillnaden mot år 2007.

## Verksamhet

Kommunstyrelsen består av elva ledamöter (3 moderater, 3 socialdemokrater, 2 kristdemokrater, 2 centerpartister och 1 folkpartist). Styrelsen arbetar med tre utskott, arbetsutskottet, som också utgör kristidsnämnd, personalutskott samt tekniskt utskott.

Kommunallagen reglerar styrelsens ansvarsområden. En viktig uppgift är att bereda i princip alla ärenden som ska behandlas i kommunfullmäktige. Utöver kommunallagen arbetar styrelsen i enlighet med det reglemente, som kommunfullmäktige antagit, där det bl a står att styrelsen är kommunens ledande politiska förvaltningsorgan med ansvar för hela kommunens utveckling och ekonomiska ställning. Styrelsen är även kommunens personalorgan.

Kommunstyrelsen har flera viktiga övergripande funktioner förutom egna sakområden. Styrelsen ska leda arbetet med att samordna utformningen av övergripande mål, riktlinjer och ramar för styrningen av hela den kommunala verksamheten. Vidare ska styrelsen övervaka att de av kommunfullmäktige fastställda målen och planerna för verksamheten och ekonomin efterlevs. Styrelsen har också ansvaret för att främja näringslivet och sysselsättningen i kommunen.

Styrelsen har också egna verksamhetsområden, främst de tekniska verksamheterna gata-park, belysning, vatten och avlopp, renhållning och trafikärenden. Dessa områden sköts till stor del på delegation till styrelsens tekniska utskott. Utskottet arbetar inför år 2009 med att öka antalet verksamheter på entreprenad.

Styrelsen har också ett särskilt ägaransvar för kommunens fastigheter. Förvaltningen av fastigheterna sköts av det helägda bolaget Örkelljunga Kommunfastigheter AB.

## Verksamhetsförändringar

Kommunchefen har fått i uppdrag att utreda servicekontor, vars syfte är att kommunens resurser i form av främst assistenter och handläggande personal ska samarbeta gränslöst över förvaltningar och enheter, vilket är av godo för helheten och minskar sårbarheten i en liten organisation.

Förslaget ligger om att inrätta en ny tjänst som utvecklare av kommunen. Tjänsten ska både arbeta aktivt för att främja samarbetet mellan näringsliv och kommun samt vara en resurs för utveckling av den kommunala verksamheten.

Många nyckelpersoner i kommunorganisationen närmar sig pensionsåldern och vi står inför en generationsväxling. Örskelljunga kommun kommer därför i samarbete med övriga kommuner i Skåne Nordväst att anställa en trainee, d v s en ung, färdigutbildad person, dels för att visa att det finns intressanta och utmanande arbetsuppgifter i en kommun och dels för att få in ungt och nytt tänk i vår organisation.

## Framtid 2010-2011

Örskelljunga kommun ingår tillsammans med nio andra kommuner runt Helsingborg i Skåne Nordväst, vilket är en av de starkaste regionerna i landet. Samarbetsklimatet i denna konstellation har stärkts successivt, framför allt tack vare Helsingborgs positiva och generösa inställning till kommunerna i omlandet.

”Den sammanhängande staden” är ett uttryck som myntats, där alla tio kommunerna i nordvästra Skåne ska ses som viktiga delar i ett attraktivt ”stadsområde”, som omfattar allt från strikt urban miljö till ”grönt och skönt” landskap för både näringsliv och boende. Detta samarbete liksom samarbetet med 6 K (Inlandskommunerna i Skåne Nordväst) kommer framöver att utvecklas alltmer. Som en liten kommun är Örskelljunga beroende av att finna samverkan med andra för att klara det stora och komplexa uppdraget att leva upp till de regelverk som omger varje kommun.

Kommunutveckling handlar bl a om att få fler människor att vilja flytta till kommunen, vilket ger oss en större ekonomi för att lättare klara kommunens åtaganden och verkställa den politiska viljan med kommunen. I det här sammanhanget kan konstateras att utvecklingen av bostadsbyggnation på det centrala Ejderområdet i Örskelljunga inte har motsvarat förväntningarna. Området kommer att byggas ut, men inte i det tempo som tidigare föresågs. Konjunkturen för bostadsbyggande är över lag mer dämpad och det påverkar troligen inte bara Ejderområdet utan också våra strandnära villaområden.

För år 2009 och framåt har vi en aktuell översiktsplan (beräknas antas hösten 2008). Den blir vårt rättesnöre för utveckling av kommunen, där ryggraden, gamla E 4:an och även nya E 4:an, är ett centralt begrepp för exploatering av bostäder och verksamhetsområden, medan övriga delar av kommunen i första hand blir våra attraktiva upplevelseområden. Motorvägsavfarterna Skåneporten och 73:an är mycket viktiga lägen både som exponeringslägen för våra företag och som centra med olika faciliteter som automatiskt upplyser förbipasserande att här finns mer att ta del av innanför trafikplatserna.

Fortfarande gäller att välskött ekonomi och låg skatt borgar för framtidstro i kommunen och ett gott rykte i omvärlden.

## Tekniskt Utskott

### Resultatbudget (mnkr)

	2009	2010	2011
Verksamhetens intäkter	7,9	8,5	8,5
Verksamhetens kostnader	22,2	22,6	22,6
Besparing		-0,4	-0,4
<b>Verksamhetens nettokostnader</b>	<b>14,4</b>	<b>13,7</b>	<b>13,7</b>

### Investeringsbudget

Nettoinvestering	11,2	3,4	11,2
KF revidering	-1,7	-1,6	0,0

## Verksamhetsmål

### *Genomförande av driftentreprenad*

Arbeta vidare med under 2008 beslutad organisation. Fortsätta utföra marknadsundersökningar för att utreda intresset för externa entreprenader.

### *Uppföljning av utförd risk- och sårbarhetsanalys*

Utöver beskrivna risker som åtgärdas skall tillkommande risker redovisas.

Summering av inträffade incidenter enligt förteckning i risk- och sårbarhetsanalysen.

### *Uppföljning och genomförande av asfaltplan, gång- och cykelväg samt skogsplan*

Nödvändiga utredningar och upphandlingar genomförs, detta förutsätter att tillräckliga medel reserveras för ändamålet.

Skogsförvaltningen skall ge nettoinkomst för kommunen enligt riktlinjer i skogsbruksplanen.

## Verksamhet

Kommunstyrelsen ansvarar via Tekniska Utskottet för administration, drift, förvaltning och utbyggnad av kommunens tekniska verksamheter avseende:

- gatuförvaltning
- gatubelysning
- renhållning
- trafikärenden

Tekniska utskottet skall åt kommunens invånare styra tekniska enhetens verksamhet mot kommunens vision i enlighet med kommunfullmäktiges anvisningar.

Tekniska enheten skall i samarbete med bl.a. kommuninvånare, Vägverket, räddningstjänst och polis skapa en god boendemiljö, bra framkomlighet och trafiksäker miljö för alla i Örkelljunga kommun.

Den löpande driftsverksamheten omfattar bl a

- skötsel av grönytor och planteringar
- underhåll av lekplatser
- sopning, snöröjning och asfaltering av gator och gång- och cykelbanor
- underhåll på belysningsnätet
- förvaltning av kommunens skogar
- mindre entreprenadarbeten

Utöver detta fungerar Tekniska enheten som remissinstans till kommunens planerhet i planfrågor. Tekniska enheten fungerar vidare som projektledare i exploaterings- och gatuombyggnadsprojekt avseende planering, projektering och entreprenad.

## **Framtid 2010-2011**

Kommunstyrelsen har beslutat att uppdra åt Tekniska Utskottet att genomföra upphandling av driftentreprenad för någon av verksamheterna inom gata-park-VA. Arbetet har mynnat ut i en kombination av egen effektivisering och externa entreprenader. Den nya organisationen sätts under 2008 och bedöms kunna ge besparingar under 2010. Kommunstyrelsen har beslutat att Tekniska Utskottet skall utvärdera verksamheten under 2011.

## Vatten och avlopp

### Resultat budget (mnkr)

	2009	2010	2011
Verksamhetens intäkter	16,8	16,8	16,8
Verksamhetens kostnader	16,8	16,8	16,8
<b>Verksamhetens nettokostnader</b>	<b>0,0</b>	<b>0,0</b>	<b>0,0</b>

### Investeringsbudget

Nettoinvestering	4,9	15,2	5,0
KF revidering	-0,5	0,0	0,0

## Verksamhetsmål

### *Uppföljning av utförd risk- och sårbarhets-analys*

Utöver beskrivna risker som åtgärdas skall tillkommande risker redovisas.  
Summering av inträffade incidenter enligt förteckning i risk- och sårbarhetsanalysen.

### *Framtidsplanering av vattenkvalité och kvantitet*

Ekonomiska resurser måste reserveras för utredning och projektering.

### *Minska inläckage av grundvatten*

Arbetet med VA-planer fullföljs för hela det kommunala ledningsnätet.  
Mätningar redovisar reducerat basflöde efter vidtagna åtgärder.

## Verksamhet

Kommunstyrelsen ansvarar via Tekniska Utskottet för administration, drift, förvaltning och utbyggnad av kommunens tekniska verksamheter avseende VA-verk med ledningsnät.

Tekniska utskottet skall åt kommunens invånare styra tekniska enhetens verksamhet mot kommunens vision i enlighet med kommunfullmäktiges anvisningar.

Tekniska enheten ska åt VA-abonenterna, till självkostnad och med hög driftsäkerhet, tillhandahålla ett bra dricksvatten och omhänderta avloppsvatten på ett miljömässigt bra sätt.

Den löpande driftsverksamheten omfattar drift av vattenverk, avloppsreningsverk och ledningsnät med pumpstationer och tryckstegringsstationer.

## Framtid 2010-2011

Kommunstyrelsen har beslutat att uppdra åt Tekniska Utskottet att genomföra upphandling av driftentreprenad för någon av verksamheterna inom gata-park-VA. Arbetet har mynnat ut i en kombination av egen effektivisering och externa entreprenader. Den nya organisationen sjsätts under 2008 och bedöms kunna ge besparingar under 2010. Kommunstyrelsen har beslutat att Tekniska Utskottet skall utvärdera verksamheten under 2011.

Sedan några år diskuteras olika former av VA-samverkan mellan kommunerna inom Skåne Nordväst. Motivet för samverkan är framför allt kompetens- och resursutjämning mellan kommunerna. Tekniska Utskottet har en positiv inställning till samverkan. Tills vidare har dock Örkelljunga kommun valt att stå utanför samverkansarbetet.

# Räddningsnämnd

## Resultatbudget (mnkr)

	2009	2010	2011
Verksamhetens intäkter	2,9	2,9	2,9
Verksamhetens kostnader	9,6	9,6	9,6
<b>Verksamhetens nettokostnader</b>	<b>6,7</b>	<b>6,7</b>	<b>6,7</b>

## Investeringsbudget

Nettoinvestering	4,1	0,0	0,0
KF revidering	0,0	0,0	0,0

## Verksamhetsmål

*Räddningstjänsten skall verka för att hindra och begränsa skador på människor, egendom och miljö*

*Örkelljunga kommun skall verka för att integrera riskfaktorer i samhällsplaneringen*

*Räddningstjänsten i Örkelljunga skall arbeta för att räddningstjänsten inom länet och mot gränsande kommuner samverkar*

*Räddningstjänstens fordon och materiel skall hålla en hög teknisk standard*

## Verksamhet

Räddningstjänsten skall verka för att ett bra förebyggande skydd mot olyckor i finns i Örkelljunga kommun. För att förbättra den enskildes förmåga skall utbildningar till företag, organisationer m fl. erbjudas, samt rådgivning och information kontinuerligt ske.

Räddningstjänstens ansvar omfattar såväl operativ räddningstjänst som olycksförebyggande verksamhet

Den operativa verksamheten förbereder sig genom övning, utbildning, underhåll på fordon/materiel, samt genomför operativa räddningsinsatser.

Ansvaret omfattar också att förebygga olyckshändelser i kommunen genom tillsyn, sotning, rådgivning, information. Brandskyddsutbildning sker till företag, organisationer, vårdanläggningar samt till alla elever i årskurs 2 och 5.

Räddningstjänsten har en brandstation i Örkelljunga med en räddningsstyrka på 1+4 (deltid) samt en brandstation i Skånes Fagerhult med en räddningsstyrka på 1+4 (deltid). Dessutom finns det dygnet runt tillgång till Insatsledare (nivå 2 befäl) genom avtal med Ängelholms kommun.

I Nordvästra Skåne finns ett avtal mellan Skåne Nordväst-kommunerna som reglerar samverkan och gemensamma befälsresurser. Avtalet reglerar bl. a gemensam vakthavande brandingenjör (VBI), räddningschef i beredskap (RCB), Stabsbrandmästare (SBM) samt räddningstjänstens övriga resurser i den operativa verksamheten.

Örkelljunga kommun har tillsammans med Ängelholms kommun gemensam räddningschef, olycksförebyggande verksamhet samt administration.

I Örkelljunga kommun finns en brandman anställd för tillsyn av fordon, materiel och brandstationer.

Det förebyggande brandskyddet samt delar av brandskyddsutbildningen sköts av personal från Ängelholms räddningstjänst.

Räddningstjänsten i Örkelljunga svarar för tillsyn och underhåll av handbrandsläckare inom kommunens samtliga fastigheter. Det totala antalet handbrandsläckare är c:a 300 st.

## Framtid 2010-2011

Räddningstjänstens lokaler är i stort behov av renovering och upprustning. Den station som är i störst behov är Örkelljunga stationen och här pågår sedan en tid tillbaka diskussioner med kommunledningen. Brandstationen i Skånes Fagerhult förses under 2008 med reservkraft, ett visst behov av underhållsarbete föreligger även här. Behovet av fordon och materiel för att kunna genomföra effektiva räddningsinsatser behövs kontinuerligt. För att kunna genomföra nödvändiga investeringar, är det av största vikt att de investeringsmedel som vi har begärt i föreliggande investeringsplan beviljas.

En utöka samverkan inom Skåne Nordväst och övriga grannkommuner är viktigt. Ingen kommun klarar själv att hantera de insatser som vi kan ställas inför, utan hjälp av samverkans-kommunerna i området.

## Nyckeltal

Text	bokslut 2007	budget 2008	budget 2009
Utryckningar	208	200	200
Brandsyn/tillsyn	40	35	35
Extern utbildning	27	20	25
Årskurs 2 och 5 antal klasser	15	15	15
Service släckutrustning	300	300	300

## Revision

<b>Resultatbudget (mnkr)</b>	<b>2009</b>	<b>2010</b>	<b>2011</b>
Verksamhetens intäkter	0,5	0,5	0,5
Verksamhetens kostnader	0,5	0,5	0,5
<b>Verksamhetens nettokostnader</b>	<b>0</b>	<b>0</b>	<b>0</b>
<b>Investeringsbudget</b>			
Nettoinvestering	0	0	0
KF revidering	0	0	0

### Verksamhetsbeskrivning

Kommunrevisionen är en enligt kommunallagen obligatorisk reglerad myndighet bestående av förtroendevalda revisorer. 7 ordinarie revisorer med respektive personliga ersättare har utsetts av fullmäktige.

Varje revisor är självständig i förhållande till övriga revisorer och behöver därför självständigt genom utbildning öka kompetensen kontinuerligt i takt med att kommunens verksamhet utvecklas och förändras.

I det löpande arbetet tillämpas processinriktad granskning, resultatorienterat arbetssätt samt att det eftersträvas samsyn i sakfrågorna.

Revisionen utgör ett av kommunfullmäktiges kommunaldemokratiska instrument för att utvärdera, effektivisera samt kontrollera den kommunala verksamheten.

Enligt kommunallagen granskar revisorerna årligen i den omfattning som följer av god revisionsordning all verksamhet som bedrivs inom styrelsens och nämndernas verksamhetsområden. Revisorerna prövar om verksamheten sköts på ett ändamålsenligt och från ekonomisk synpunkt tillfredställande sätt, om räkenskaperna är rättvisande och om den kontroll som görs inom nämnderna är tillräcklig. Revisorerna granskar på samma sätt (enl. aktiebolagslagen) genom lekmannarevisorer även verksamheterna i de kommunala företagen. Lekmannarevisorn skall granska om bolagets verksamhet sköts på ett ändamålsenligt och från ekonomisk synpunkt tillfredsställande sätt och om bolagets interna kontroll är tillräcklig.

Ett särskilt revisionsreglemente reglerar lokalt fullmäktiges uppdrag till revisorerna. Dessutom finns det en utarbetad vägledning för tillämpning av god revisionsordning i kommunal verksamhet som ges ut av Sveriges kommuner och landsting.

Kommunrevisionen anlitar, i enlighet med kommunallagen, sakkunniga biträden i sin granskning.

# Bygg- och miljönämnden

## Resultatbudget (mnkr)

	2009	2010	2011
Verksamhetens intäkter	4,0	4,1	4,1
Verksamhetens kostnader	6,9	6,8	6,8
<b>Verksamhetens nettokostnader</b>	<b>2,9</b>	<b>2,8</b>	<b>2,8</b>

## Investeringsbudget

Nettoinvestering	0,2	0,0	0,0
KF revidering	0,0	0,0	0,0

## Verksamhetsmål

*Egna detaljplaner för Smålandsvägsområdet, Pinnåreservatet, Sk Fagerhults centrum och FÖP för vindkraft ska bli klara under 2009. Om prioritet ges till externa planer påverkas tidsplanen.*

*Ansökningar/ anmälningar ska behandlas så skyndsamt som rättssäkerheten medger och senast efter 20 arbetsdagar ska besked om hanteringen ges om beslutet inte är klart.*

*Nämndens hemsida ska uppdateras minst halvårsvis och innehålla aktuell information, mest efterfrågade regler, taxor, blanketter samt uppgifter om handläggare.*

*För miljöhetsen ska tillsyn och kontroll enligt gällande lagstiftning och nämndens målsättning ha högst prioritet.*

## Verksamhet

Nämnden har ett myndighets- och tillsynsansvar enligt Plan- och bygglagen, lagen om tekniska egenskapskrav på byggnadsverk mm, miljöbalken, livsmedelslagen, djurskyddslagen samt ytterligare några mindre lagar. Detta ansvar innefattar bl. a

- att främja en god byggnadskultur samt en god stads- och landskapsmiljö
- att följa utvecklingen inom verksamhetsområdet,
- att verka för behövliga förändringar och ta initiativ avseende planläggning, byggande och fastighetsbildning
- att samarbeta med andra parter i samhällsbyggandet
- att lämna råd och information till allmänhet och berörda inom verksamhetsområdet
- att medverka i planering, som rör nämndens verksamhetsområde
- att samarbeta med myndigheter, organisationer och enskilda i olika aktuella frågor
- att bevaka att lagstadgad tillsyn utövas och att service lämnas i beslutad omfattning
- att svara för att miljömålsarbetet samordnas
- att sköta kommunens kartor av olika slag

Kart- och miljöfrågor behandlas också i samarbetet mellan Klippans, Perstorps och Åstorps kommuner inom det så kallade 4K-samarbetet.

Nämnden består av 9 ledamöter och 9 ersättare.

- **Planarbete**

Översiktlig planering för mark och vatten i hela kommunen som skall ligga till grund för detaljplaneringen i berörda delar. Den skall rullande hållas aktuell och uppgraderas varje mandatperiod. Byggandet i ett område kan regleras genom detaljplan eller områdesbestämmelser.

Den höga aktivitet som råder med framtagandet av nya detaljplaner för bostadsbebyggelse och företagsetableringar bedöms kvarstå. Dessutom borde en översyn påbörjas av äldre detaljplaner för att underlätta bygglovshandlingen i dessa områden.

- **Bygglovshantering**

Bygglov krävs för flertalet ny-, om- och tillbyggnadsåtgärder samt för rivningar och vissa markarbeten. I bygg- eller rivningsanmälan, som inlämnas före åtgärdens vidtagande, görs en mer detaljerad teknisk beskrivning av åtgärden. Vår uppgift är att tillse att Boverkets byggregler följes. Antalet ärende med bygglov och bygganmälan väntas ligga kvar på en mycket hög nivå.

- **Kartverksamhet**

I kartverksamheten ingår att sköta uppdatering av primärkarta för tätorterna, ekonomiska kartan för hela kommunen, Skånekartan, adress- och byggnadsregister (BALK), och WEB GIS (geografiskt informationssystem). Dessutom framställs kartor till översiktsplanen och nybyggnadskartor samt ges uppdateringsunderlag till nationella vägdatabasen (NVDB).

- **Särskild service**

Till särskild service räknas utsättningar, inmätningar och påkallad rådgivning. Efterfrågan på tjänsterna är stor vid hög byggverksamhet och vi kan inte alltid möta efterfrågan.

- **Miljö- och hälsoskydd, djurskydd, livsmedelstillsyn**

Löpande tillsyn görs av ett stort antal verksamheter med den frekvens som bygg- och miljönämnden beslutat. Dessutom ingår att behandla förfrågningar, klagomål, anmälningar och ansökningar samt att vara remissorgan i olika sammanhang. Enheten handhar även bekämpningen av skadedjur inom planlagt område i våra tätorter.

Tillsynen håller på att bli alltmer inriktad på risk- och behovsstyrning och vi avvaktar centralt utarbetade system. Viss övergång väntas ske under 2009. Vi har även fått krav på att själva ha planerings- och kvalitetsrutiner som följs upp årligen, vilket är ganska resurskrävande.

Oklarhet råder ännu om djurtillsynen blir förstatligad 2009 samt om och när vi börjar med gemensam miljöförvaltning inom 6 k.

- **Kalkning**

Kalkningen av Vårsjön vilket sker med båt vartannat år. Dessutom är enheten engagerad i kalkningen av Store sjö och Svarta sjö, vilket sker i samråd med Laholms kommun. Store sjö kalkas med två doserare i tillflöden och Svarta sjö genom sjökalkning en gång per år.

## **Framtid 2010-2011**

Vi bedömer att hög aktivitet kommer att kvarstå beträffande framtagandet av nya detaljplaner för bostadsbebyggelse och företagsetableringar.

Byggandet väntas ligga kvar på en mycket hög nivå under 2010-2011 eftersom främst flera efterfrågade detaljplaner är klara eller på gång.

Beträffande kartområdet avser vi arbeta för ett större nyttjande av GIS i planeringen hos olika förvaltningar, vilket skapar bättre beslutsunderlag för bl a övergripande planering.

Vid övergång till gemensam miljöförvaltning för 6 K blir förändringarna i arbetsrutiner stora för miljöenhetens personal och nämndens verksamhet begränsas till plan- och byggfrågor. En hel del kraft får ägnas åt samarbetet med nya miljöförvaltningen och vilken lokal service som ska erbjudas.

För kalkningsverksamheten är inga förändringar planerade.

## Nyckeltal

### Bygg och miljö

Text	budget 2008	budget 2009
Ge reaktion på ansökan/ anmälan inom 15 arbetsdagar *	100	100
Uppfylla inspektionsfrekvenser för fasta objekt*	100	100
Uppfylla antagna miljömål*	100	100

\* ange uppfyllnadsgrad i %. ( 100 % är helt uppfyllt )

## Kultur- och fritidsnämnden

<b>Resultatbudget (mnkr)</b>			
	<b>2009</b>	<b>2010</b>	<b>2011</b>
Verksamhetens intäkter	4,0	4,0	4,0
Verksamhetens kostnader	17,2	17,1	17,1
<b>Verksamhetens nettokostnader</b>	<b>13,2</b>	<b>13,0</b>	<b>13,0</b>
<b>Investeringsbudget</b>			
Nettoinvestering	0,3	0,0	0,0
KF revidering	0,3	0,0	0,0

### Verksamhetsmål

*Den läsfrämjande verksamheten ska utökas.*

*Tillgängligheten i förvaltningens lokaler ska förbättras.*

*Lovaktiviteter ska anordnas i samarbete med skola, föreningar och studieförbund.*

*Föreningsstödet ska utökas.*

### Verksamhet

Kultur- och fritidsnämnden har till uppgift att svara för kommunens verksamhet inom kultur- och fritidsområdet. Detta innebär ansvar för biblioteksverksamhet, allmänkulturell verksamhet, kulturminnesvård, drift och uthyrning av kommunala fritidsanläggningar och idrottshallar samt stöd till föreningar och studieförbund.

### Framtid 2010-2011

Ord och begrepp som används allt oftare i debatter, seminariebeskrivningar, TV-program och andra media är miljö, hälsa, aktiv fritid, upplevelser, kreativitet, mentalt välbefinnande och liknande. Detta indikerar att människor uppfattar detta som allt viktigare i ett samhälle som samtidigt ställer allt högre krav på att man ska prestera och räcka till. För att motverka de negativa konsekvenserna av den ökande stressen behövs avkoppling, både fysiskt och mentalt, för att återfå balans och motivation och må bra. Kultur- och fritidsnämndens ansvarsområde blir då ett mycket viktigt område när det gäller att tillgodose dessa behov. Möjligheterna till att utöva idrott, friluftsliv och andra fysiska aktiviteter såväl som att tillgodogöra sig litterära, musikaliska och andra kulturella upplevelser blir en viktig faktor för att uppnå välbefinnande.

På senare tid har allt fler alarmerande uppgifter kommit om barns och ungdomars bristande läsförmåga och ordkunskap. Ny teknik har gjort det möjligt att snabbt få fram fragmenterad information för stunden, försvinna in i virtuella världar eller kommunicera via chat-sidor och sms. Ett helt nytt språk håller på att utvecklas som består av förkortningar och korta meningar avsedda för snabb kommunikation. Förmågan att läsa och förstå längre, sammanhängande texter som är skrivna med eftertanke och avsedda att läsas och begrundas blir allt sämre. Detta inverkar menligt på barnens förmåga att klara av skolans undervisning och uppnå önskade resultat. På många håll har man därför insett att man måste göra något för att förbättra läsförmågan och här kommer oftast biblioteken in som en viktig del i arbetet.

## Nyckeltal

<b>Text</b>	<b>bokslut 2007</b>	<b>budget 2008</b>	<b>budget 2009</b>
Öppethållande bibliotek/ vintervecka	47,5	47,50	47,5
Utlån/invånare inkl. skolbibliotek	9,5	11,5	10
Besök per invånare, huvudbibliotek	6,9	7,9	7,2
Nyförvärv per invånare	0,4	0,4	0,4
Bokningsbar tid per vecka och idrottshall , antal timmar	98	98	98
Nyttjandegrad hallar totalt	42%	55%	50%

# Utbildningsnämnden

## Resultatbudget (mnkr)

	2009	2010	2011
Verksamhetens intäkter	32,1	33,4	33,4
Verksamhetens kostnader	208,8	213,1	213,1
<b>Verksamhetens nettokostnader</b>	<b>176,7</b>	<b>179,7</b>	<b>179,7</b>

## Investeringsbudget

Nettoinvestering	1,0	1,4	1,7
KF revidering	0,0	0,0	0,0

## Verksamhetsmål

- Utbildningsnämndens miljöpolicy. Ett miljöperspektiv om en ekologiskt hållbar utveckling integreras i förskolan. Aktiviteter och metoder redovisas i kvalitetsredovisningen.

- I förskolan sker aktivt arbete med varje barns språkutveckling. Metodiskt arbete och uppföljning genom olika utarbetade metoder. Varje förskola redovisar årligen i sin kvalitetsredovisning hur man arbetar med språkutveckling på sin enhet.

- Meritvärdet för år 9 eleverna är högre än riksgenomsnittet. Tidiga insatser och upprättande av åtgärdsprogram. Statistikuppgifter hämtas från skolverket. Andelen behöriga elever till gymnasieskolans nationella program är högre än riksgenomsnittet. Ökad delaktighet och ökat inflytande på de individuella utvecklingsplanerna. Statistikuppgifter hämtas från skolverket.

- Utbildningscentrum tillgodoser näringslivet och enskilda personers behov av kompetenshöjande insatser. Med stor flexibilitet erbjuder utbildningar som möter samhällets, näringslivets och den enskildes behov. Årligen efterfråga företagets uppfattning om kompetenshöjande insatser från utbildningscentrum.

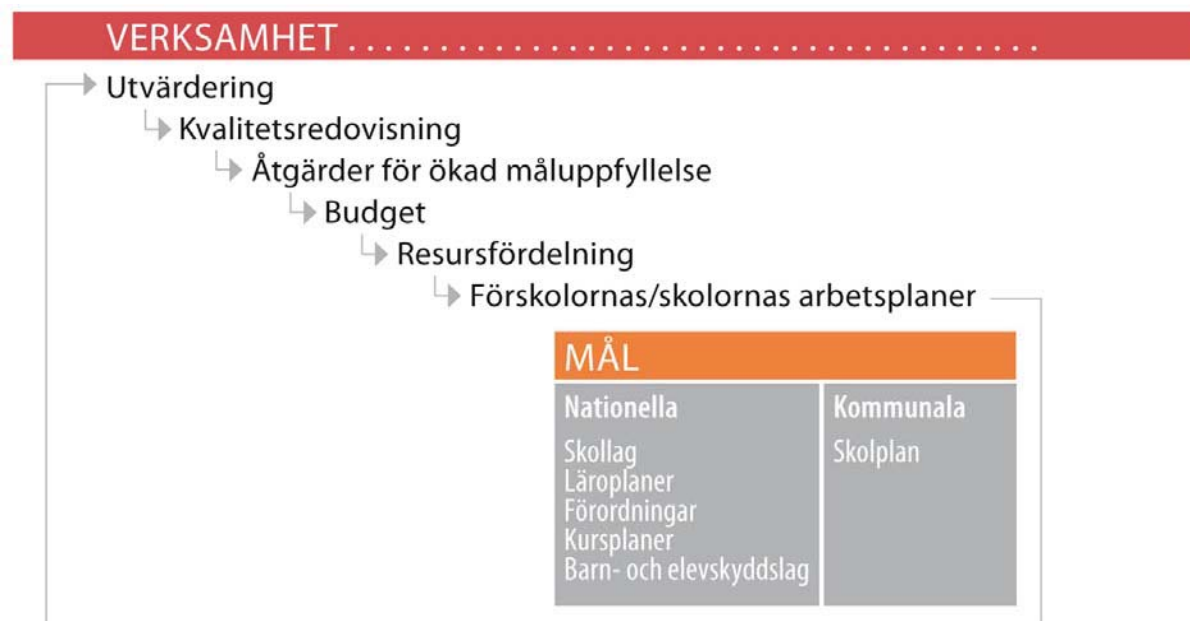
- Andelen elever på gymnasieskolan som erhållit slutbetyg inom 4 respektive 5 år efter påbörjade studier är högre än riksgenomsnittet. Ökat inflytande och delaktighet i de individuella studieplanerna. Statistikuppgifter hämtas från skolverket.

Samtliga verksamheter, utom musikskolan och fritidsgårdarna regleras av nationella dokument som anger mål och kvalitetskrav för verksamheterna samt ansvarsfördelningen mellan stat och kommun. I Skolplan 2008 anges vilka områden som skall prioriteras och på vilket sätt utvärdering skall ske. Utbildningsnämnden har också ansvaret för skolskjutsar, skolmåltider och skolhälsovård.

Utbildningsnämndens verksamhet skall vara mål- och resultatstyrd, vilket innebär att ansvar och befogenheter tillsammans med uppföljning och utvärdering delegeras ut i verksamheterna så att alla känner ansvar och delaktighet. Utvärderingsresultaten utmynnar i förslag om förbättringsåtgärder för ökad måluppfyllelse. Detta blir i sin tur ett underlag för resursfördelningen. I modellen nedan åskådliggörs principerna för styrning mot, och arbetet för en ständigt ökad måluppfyllelse.

Nedan följer en beskrivning av principerna för styrning och de olika måldokument

## FÖRSKOLA



Förskoleverksamheten, som omfattar 1-5-åringar, regleras av såväl skollag som läroplan. Utbildningsnämnden har fastställt riktlinjer för verksamheten och förskoleorganisationen anpassas kontinuerligt så att föräldrarnas behov av förskoleplatser kan tillgodoses inom 4 månader.

Förskolorna har olika profileringar eller inriktningar. Verksamheten präglas av ett professionellt förhållningssätt, god arbetsro och en god föräldrasamverkan. Miljön i våra förskolor stimulerar till en allsidig utveckling hos barnen.

## FÖRSKOLEKLASS

Målsättningen är att det vid varje skolenhet finns en eller flera förskoleklasser som, utifrån en helhetssyn på det enskilda barnet, integreras med grundskolans årskurs 1 eller 1-2 och bildar F-1- alt F-2-grupper som arbetar tillsammans under delar av skoldagen och därigenom lägger grunden till en flexibel skolstart och skolgång. Utbildningsnämnden har beslutat om riktlinjer för denna verksamhet.

## FRITIDSHEM

Skolbarnsomsorgen är huvudsakligen förlagd till fritidshem, med olika grad av integration i skolverksamheten. Fritidshemsorganisationen anpassas, så att den kontinuerligt kan tillgodose föräldrarnas behov av platser. Avsikten med den ökade integrationen mellan förskola, fritidshem och skola är att all pedagogisk verksamhet för barn och unga ska ses som en helhet och som en del i ett livslångt lärande. Verksamheterna ska knytas närmare varandra så att ett gemensamt synsätt på utveckling och lärande kan växa fram i mötet mellan olika pedagogiska traditioner.

## GRUNDSKOLAN

Verksamheten bedrivs vid 7 enheter och är organiserad i F-5 resp F-9 skolor. Integrerad F-1- alt F-2-verksamhet finns på samtliga skolor utom Kungsskolan. Fr o m hösten 2008 är Kungsskolan en 6-9 skola och Beringskolan en F-5 skola. Verksamheten är anpassad i hög grad efter elevernas individuella förutsättningar. Resurserna i form av utbildad personal, lokaler och utrustning är mycket god.

## **GYMNASIESKOLAN**

Örkelljunga Gymnasieskola erbjuder sju nationella program samt det Individuella programmet. Programmen som erbjuds är: Barn- och fritidsprogrammet, Industriprogrammet, Naturvetenskapsprogrammet, Omvårdnadsprogrammet, Samhällsvetenskapsprogrammet, Teknikprogrammet samt Naturbruk - profil hund.

Eleverna slipper långa skoldagar och resor till och från skolan. Skoldagens längd ryms inom tiden 08.30 - 15.30.

Den lilla skolan kan erbjuda många flexibla lösningar och samtliga elever på gymnasieskolan kan kombinera sina studier med en idrottsprofil med inriktning på fotboll, volleyboll och fr o m höstterminen 2008 även orientering.

Skolan har kontakt med andra länder genom pågående projekt och arbetsplatsförlagd utbildning, APU. Ung Företagsamhet bedrivs på skolan i syfte att stimulera till och utveckla kunskaper kring entreprenörskap och företagande.

## **KOMVUX**

Vuxenutbildningen i Örkelljunga erbjuder ett brett utbud av kurser inom gymnasial och grundläggande vuxenutbildning, svenska för invandrare samt Särvux.

Våra kurser är anpassade för vuxna och planeras utifrån den studerandes tidigare erfarenheter och kunskaper. Vi validerar tidigare kunskaper och erbjuder prövning för den som vill läsa upp ett betyg på egen hand. Kursdeltagarna har möjlighet att välja att läsa enstaka kurser eller hela utbildningar på heltid, deltid eller distans. Vi erbjuder även skräddarsydd utbildning/fortbildning för företag och organisationer. Lokalerna är moderna och välutrustade. Vårt **lärcentra** erbjuder både privatpersoner och företag att ta del av de faciliteter som studiecentrat erbjuder i form av bl a telebildanläggning, modern "datorpark" och välutrustat bibliotek. Detta gör det möjligt för kommunens invånare att även studera på högskolenivå från hemorten.

Våra elever har även möjlighet att läsa kurser på distans genom ett externt utbildningsföretag, NTI-skolan, som vi ingått avtal med. Denna distansundervisning fungerar som ett komplement till vårt eget utbud av kurser.

## **SAMMANFATTNING**

Skolverkets inspektion visar att alla verksamheterna inom utbildningsförvaltningen präglas av ett professionellt förhållningssätt och god arbetsro. Tillgängliga resurser används på ett flexibelt sätt utifrån behoven och vi erbjuder goda förutsättningar för lärande och utveckling. Kunskapsresultaten i grundskolans årskurs 9 ligger över riksgenomsnittet.

Skolorna upplevs i hög grad som trygga miljöer för lärande av elever och studerande.

## **MUSIKSKOLAN**

Musikskolan erbjuder instrumental-, ensemble-, drill- och dansundervisning. Eleven stimuleras i sin utveckling och möjlighet att utveckla sin talang i olika musikgenrar och som slutmål bli goda fritidsmusiker.

Dansintresset utvecklas vilket ger möjlighet att som slutmål tävla i drill och dans.

## **FRITIDSGÅRD**

Fritidsgård finns i Örkelljunga, med verksamhet förlagd till Centrumhuset och i Skånes Fagerhult.

Fritidsgårdarnas målgrupp är i första hand de ungdomar som inte är föreningsanslutna och verksamheten utgör en viktig del i kommunens drog förebyggande arbete.

Fritidsledarna finns som naturliga inslag i våra större skolor.

## Nyckeltal

### Utbildningsnämnden

Text	Bokslut 2007	budget 2008	budget 2009
<b>FÖRSKOLA</b>			
Antal inskrivna barn.	335	340	346
Nettokostnad per barn.	81 722	81 585	82 772
<b>FÖRSKOLEKLASS</b>			
Antal elever.	88	88	92
Bruttokostnad per elev.	59 875	54 545	62 362
<b>FRITIDSHEM</b>			
Inskrivna elever.	261	230	222
Bruttokostnad per elev.	29 547	32 226	28 986
<b>GRUNDSKOLA</b>			
Antal elever.	956	905	895
Bruttokostnad per elev.	74 269	75 575	74 496
<b>GYMNASIESKOLA</b>			
Antal elever.	219	235	231
Totalkostnad per elev.	89 295	79 859	83 129
<b>KOMMUNAL VUXENUTBILDNING</b>			
Antal elever.	150	149	166
Totalkostnad per elev.	31 900	25 644	32 681
<b>MUSIKSKOLAN</b>			
Antal elever.	230	230	230
Nettokostnad per elev.	9 170	9 786	10 148

## Socialnämnden

### Resultatbudget (mnkr)

	2009	2010	2011
Verksamhetens intäkter	61,0	60,1	60,1
Verksamhetens kostnader	200,5	196,1	196,1
Reducering av ram enligt EFP		-3,2	-3,2
<b>Verksamhetens nettokostnader</b>	<b>139,5</b>	<b>136,1</b>	<b>136,1</b>

### Investeringsbudget

Nettoinvestering	0,7	0,0	0,0
KF revidering	0,0	0,0	0,0

### Verksamhetsmål 2009

Under 2009 skall nämnden införa evidensbaserade metoder inom varje verksamhetsområde. Utveckla en lärande organisation med ett vetenskapligt förhållningssätt. Utvärdering genom kollegial granskning som process.

Under 2009 skall den individuella planeringen säkerställas genom genomförandeplaner inom handikappomsorg och hemtjänst. Tillsammans med personal skapas genomförandeplaner för varje brukare i verksamheten. Områdeschef kontrollerar så att alla brukare har en genomförandeplan.

Under 2009 utarbeta riktlinjer och ta fram kontrakt för kontaktmannaskap inom vård- och omsorg. Tillsammans med personal i verksamheterna arbeta fram ett kontraktliknande dokument för Kontaktmannaskap inom Äldreomsorgen. Utvärdering genom enkät till personal med frågor som berör kunskap/delaktighet och arbetsmetoder.

Utveckla internkontrollen för att säkerställa en patientsäker vård av hög kvalitet, samt utveckla den specifika omvårdnaden. Utveckla avvikelshantering, utveckla ledningsstruktur för patientsäkerhet och kvalitet i vården samt implementera lärande i organisationen. Utvärdering genom patientenkät i början av 2010.

Verka för att människor ej förblir bidragsberoende. Genomsnittstiden ska inte överstiga fyra månader. Utveckla samverkan med våra samverkansparter, Arbetsförmedling, Försäkringskassa och Vårdcentral. Utvärdering genom statistik från vårt datasystem.

Mottagna flyktingar i arbetsför ålder skall till 70 % vara självförsörjande inom två år. Arbetssätt är genom ett bra flyktingmottagande, där SFI-studier och introduktion i det svenska samhället går hand i hand kombinerat med praktik och yrkesutbildning, som leder till arbete. Kontrollera två år efter mottagandet om självförsörjning har uppnåtts.

### Verksamhet 2009

Under 2008 pågår ett förändringsarbete som initierats av den översyn, som gjordes inom vård - och omsorgsförvaltningen hösten 2007. Denna förändringsprocess kommer att fortsätta och ytterligare konkretiseras under 2009.

Äldreomsorgsplan tas fram under 2008 för att börja gälla från 2009. Plan för handikappomsorgen och hälso- och sjukvården påbörjas under 2008, fastställs under 2009 för att börja gälla från 2010. Målsättningen är att det strukturerade arbetet ska leda till att verksamheten kan bedrivas med hög kvalitet och kostnadseffektivitet.

Under det kommande året ska nämnden fortsätta att diskutera det framtida behovet av boende inom såväl äldreomsorg som handikappomsorg. Nämnden kommer också att följa olika kvalitets- och nyckeltalsjämförelser både på nationell och regional nivå, för att öka kunskapen om vilka skillnader som finns mellan Örkelljunga och andra kommuner. Jämförelserna kan ligga till grund för att bedöma inom vilka områden som verksamheten fungerar bra respektive vilka områden som behöver utvecklas och förbättras.

Individ- och familjeomsorgen (IFO) har en verksamhet som handlägger ärende som till stor del styrs utifrån lagstiftningens krav. Det rör sig om myndighetsutövning, såväl som stöd- och behandlingsinsatser till både barn och vuxna. IFO består av flera enheter: Gruppen för försörjningsstöd, Barn- och ungdomsgruppen, Missbruksenheten Zefs och Örkeljunga Arbetscenter.

En organisationsöversyn har genomförts, där utredarna hade följande uppdrag.

- personalbemanningen inom IFO-organisationen
- personalens arbete som specialister och/eller generalister
- gränsdragning gentemot vård- och omsorgsförvaltningen
- organisation och verksamhetsfunktion på kommunens Arbetscenter
- behovet av administrativa stödinsatser

Arbetet med att skapa en ändamålsenlig organisation får fortsätta under 2008 och 2009.

## Framtid 2010-2011

Under 2010 -2011 kommer socialnämnden, med stor sannolikhet, att fortsätta och konkretisera framtagna planer för boende inom äldre- och handikappomsorg.

Det långsiktiga förebyggande arbetet i samverkan med skolan behöver fortsatt utvecklas och prioriteras. Försäkringskassan och arbetsförmedlingen är andra viktiga samverkansparter i arbetet att få försörjningsstödstagare att komma i egenförsörjning. Detta arbete behöver intensifieras.

## Nyckeltal

### Äldreomsorg

#### Antal platser inom särskilt boende

Enhet	Budget 2007	Budget 2008	Budget 2009
<i>Södergården</i>			
Gruppboende 1	9	9	9
Gruppboende 2	7	7	7
Gruppboende 3	9	9	9
Avd 3 AC	0	10	10
Avd 3D/4D	15	15	15
Avd 4 AB			7
Plan 7	11	10	10
<i>Tallgården</i>			
Oasen	9	9	9
Nya gruppboendet	8	8	8
Näckrosen	7	0	0
<i>Skånes Fagerhult</i>			
Solgården	10	0	0
Solgården, entreprenad Tre O	0	10	10
Demensplatser, Solklart Vård AB	0	8	8
<b>Summa</b>	<b>85</b>	<b>95</b>	<b>102</b>

## Övriga platser

	Budget 2007	Budget 2008	Budget 2009
Köp av externa platser särskilt boende	2	2	2,5
Korttidsplatser, Tallgården	9	9	10
Trygghetsboende Södergården			
-avdelning 3 AC	11	11	1
- avdelning 4 AB			2
Trygghetsboende Solgården	6	6	6

Ekonomi (tkr)	Bokslut 2006	Bokslut 2007	Budget 2008	Budget 2009
<b>Södergården</b>	59 boende	57 boende	61 boende	67 boende
Bruttokostnad/plats avseende snittbeläggning över året	566	538	501	478
Nettokostnad/plats avseende snittbeläggning över året	511	475	452	421
Ekonomi (tkr)	Bokslut 2006	Bokslut 2007	Budget 2008	Budget 2009
<b>Tallgården</b>	24 boende	20 boende	17 boende	17 boende
Bruttokostnad/plats avseende snittbeläggning över året	610	665	720	696
Nettokostnad/plats avseende snittbeläggning över året	561	615	667	642
<b>Solgården</b>	10 boende	10 boende		
Bruttokostnad/plats avseende snittbeläggning över året	671	598*		
Nettokostnad/plats avseende snittbeläggning över året	595	514*		
* Sammanlagd kostnad för egen regi o entreprenad fr 1/10				
<b>Entreprenad 3 O</b>			10 boende	10 boende
Bruttokostnad/ plats entreprenad			614	605
<b>Entreprenad Solklart Vård AB</b>		8 boende	8 boende	8 boende
Bruttokostnad/plats entreprenad demensboende		560*	524	535
* Siffran är omräknad till helår. Började köpa platser från maj 2007.				
<b>Korttidsvård - egen regi</b>				10 platser
Bruttokostnad kr/dygn				2 042

**IFO**

<b>Ekonomi</b>	<b>Bokslut 2007</b>	<b>Budget 2008</b>	<b>Budget 2009</b>
Nettokostnad/invånare för barn placerade på hvb (tkr)	324	293	363
Nettokostnad/invånare för barn placerad i familjehem (tkr)	115	194	190
Nettokostnad/invånare för vuxna placerade på hvb (tkr)	177	131	94
Dygnskostnad i genomsnitt för barn på hvb (kr)	3 144	3 285	2 941
Dygnskostnad i genomsnitt för barn i familjehem (kr)	406	522	677
Dygnskostnad i genomsnitt för vuxna på hvb. (kr)	1 346	1 387	1 465
Socialbidragskostnad per hushåll (kr)	23 059	23 846	20 833
Nettosocialbidrag/invånare (kr)	325	325	391

<b>Volym</b>	<b>Bokslut 2007</b>	<b>Budget 2008</b>	<b>Budget 2009</b>
Antal barn som någon gång under året placerades på hvb	6	4	6
Antal barn som någon gång under året placerades i familjehem	10	14	12
Antal vuxna som någon gång under året placerades på hvb	11	10	6
Antal vårddygn för barn på hvb	988	850	1181
Antal vårddygn för barn i familjehem	2 720	3 538	2 693
Antal vårddygn för vuxna på hvb	1 262	643*	614
Antal hushåll som erhållit socialbidrag längst 3 mån	78	70	100
Antal hushåll som erhållit socialbidrag längre än 3 mån	57	60	80

\* Den tidigare redovisade siffran på 900 var felaktig.

# Finansförvaltning

## Resultatbudget (mnkr)

	2009	2010	2011
Verksamhetens intäkter	503,0	498,9	524,9
Verksamhetens kostnader	127,5	148,0	156,2
<b>Verksamhetens nettokostnader</b>	<b>375,5</b>	<b>350,9</b>	<b>368,7</b>

### Arbetsgivaravgift

Verksamheten omfattar arbetsgivaravgifter, trygghetsförsäkringar och kalkylerade pensionskostnader. Arbetsgivaravgifterna för 2009 är preliminärt 40,76 procent vilket är en 0,74lägre jämfört med 2008. Arbetsgivaravgiften enligt lag är preliminärt 31,42 procent. Vilket är en sänkning med 1,0 jämfört ,med 2008. Sänkningen av dessa avgifter motsvaras dock av en motsvarande höjning av den allmänna löneavgiften.

### Särskild löneskatt

Den särskilda löneskatten är preliminärt oförändrad, dvs. 24,26 procent. Löneskatten föreslås fr.o.m. 2008 att tas bort från alla som vid årets ingång fyllt 65 år även för dem som är födda 1937 och tidigare.

### Ofördelade poster

Verksamheter för ofördelade poster omfattar generella anslag till fullmäktig och styrelse, vilka kan disponeras efter särskilda beslut. Härutöver budgeteras även medel för löneökningar, tilläggsbudget och planerade kapitalkostnader som kommer att aktiveras under året.

### Skatteinkomster och avgifter

Verksamheten omfattar skatteinkomst, inkomstutjämning, kostnadsutjämning, strukturbidrag, regleringsbidrag/avgift och LSS-utjämning.

### Räntor

Under denna verksamhet budgeteras kommunens ränteintäkt på likvida medel och avkastning på den externa pensionsförvaltningen. Härutöver budgeteras räntekostnader för kommunens samlade låneskuld.

### Pensionsskuld

Under denna verksamhet redovisas förändringen i kommunens totala pensionsåtagande, vilket innebär att förändringen av pensionsskulden före 1998 redovisas som en förändring i resultatet. Nya antaganden gällande förväntad livslängd höjs fr.o.m. 2007-12-31 enligt finansinspektionen.

# Investeringsbudget

Belopp tkr	Projekt	Budget	Budget	Budget	Budget	Budget
		2009	2009	2010	2010	2011
			Revidering		Revidering	
<b>Kommunstyrelse</b>						
<b>Kommunledning</b>						
Datautrustning	9000	300		350		300
Kommundialog, webb	9007	320		320		320
<b>Summa</b>		<b>620</b>	<b>0</b>	<b>670</b>	<b>0</b>	<b>620</b>
<b>Fastigheter</b>						
Södergården säkerhetsutrustning	1809					500
Brandstationen	1810					4 000
Södergården AC	1814	800				
Tockarps skola	1815					600
Beringsskolan förskola 2009 + special 2011	1839	1 000	1 600	1600	-1600	3 000
Bokelundaskolan F-5	1842	3 200	3 200			
Lekplatser	1844	100		100	-100	100
Markytor	1845	100		100	-100	100
Gatuförrådet	1849	600	-600		600	
Kyrkskolan	1852			2800		
Åsljunga skola	1853			500		
Akustikplattor Högkullen	1855		70	70	-70	
Simhall avfuktning	1856					800
Ny förskola	1857	6 000	-6 000		6 000	
Scen i Dalen	1858					750
<b>Summa</b>		<b>11 800</b>	<b>-8 130</b>	<b>5 170</b>	<b>4 930</b>	<b>9 850</b>
<b>Totalt Kommunstyrelse</b>		<b>12 420</b>	<b>- 8 130</b>	<b>5 840</b>	<b>4 930</b>	<b>10 470</b>
<b>Räddningsnämnd</b>						
Rakel	2852	200	200			
Flakväxlare/tankbil Örkelljunga	2853	1 500	1 500			
Vatten container Örkelljunga	2854	600	600			
Släckbil Skånes Fagerhult	2855	1 200	1 200			
Terrängfordon	2856	600	600			
<b>Totalt</b>		<b>4 100</b>	<b>4 100</b>	<b>0</b>	<b>0</b>	<b>0</b>
<b>Tekniskt utskott</b>						
Markundersökningar	3701	200		200		200
Skånes Fagerhult centrum	3720	3 560	-120			
Gator/vägar Asfaltering, inkl 3732	3731	2 000		1 500		1 500
Lekplatser	3741	750		50		
Belysning grusplanen Ö-a ip	3745	50	-50			
Gatubelysning	3747	1 400	1 400	1 400	-1 400	
Fordon Gata/park	3748	660	-660	150	-150	
Ejdern	3760	2 000	-2 000			
Hjelmsjöstrand	3763					2 500
Ny Centrumgata Sk Fagerhult	3765	360	360			
Ängelholmsvägen	3780					3 000
Tillgänglighetsanpassning	3786			100		
Trafiksäkerhetskajande åtgärder Bokelundaskolan	3788	225	-225			

Vathornet	3790				1 000
Exploatering Skåneporten, väg 24	3791				3 000
<b>Summa</b>	<b>11 205</b>	<b>-1 655</b>	<b>3 400</b>	<b>-1 550</b>	<b>11 200</b>

## VA

Åtgärder ledningsnät	3853	1 500		1 500	1 500
Slamhantering	3859	500			
Ejdern Nordväst	3860			3 000	
Hjälmsjöstrand	3868				1 500
Renovering vatttenverk	3871	500		10 000	
Kapacitetsökning vattenverket	3872	1 000			
Avloppreningsverk	3874			500	
Omläggning av Ekets vattenförsörjning	3875	500	-500		
Avloppsreningsv Sk Fagerh. Ny luftning	3876	200			
Ny centrumgata Sk Fagerhult	3870	140			
Bassholmavägen Eket	3886			200	
Junexvägen Skånes Fagerhult	3887	350			
Energieffektivisering VA verket, konsult	3889	200			
Valthornet	3790				1 000
Skåneporten VA	3891				1 000
<b>Summa</b>	<b>4 890</b>	<b>-500</b>	<b>15 200</b>	<b>0</b>	<b>5 000</b>
<b>Totalt Tekniskt utskott</b>	<b>16 095</b>	<b>2 155</b>	<b>18 600</b>	<b>-1 550</b>	<b>16 200</b>

## Bygg och miljö

Datorprogramvara	4000	150			
<b>Totalt</b>	<b>150</b>	<b>0</b>	<b>0</b>	<b>0</b>	<b>0</b>

## Kultur och fritid

Handikappbrygga Mammass Vik	5002	100			
Badbryggor Fedingesjön	5016	150			
<b>Totalt</b>	<b>250</b>	<b>0</b>	<b>0</b>	<b>0</b>	<b>0</b>

## Utbildningsnämnd

Gymnasieskola, invent o maskin	6000				700
Inventarier grundskolan	6001	500		500	500
Inventarier utbildningscentrum	6009	500		700	500
Digital IUP	6026			150	
<b>Totalt</b>	<b>1 000</b>	<b>0</b>	<b>1 350</b>	<b>0</b>	<b>1 700</b>

## Socialnämnd

Verksamhetssystem	7957	500			
Matrumsmöbler Södergården	7949	210			
<b>Totalt</b>	<b>710</b>	<b>0</b>	<b>0</b>	<b>0</b>	<b>0</b>

<b>TOTAL INVESTERING</b>	<b>34 725</b>	<b>-11 035</b>	<b>25 790</b>	<b>3 380</b>	<b>28 370</b>
--------------------------	---------------	----------------	---------------	--------------	---------------

## Förslag till budget 2009 jämte flerårsplan 2010-2011

### *Föreligger förslag till budget 2009 jämte flerårsplan 2010-2011.*

Efter genomgång av nämndernas och förvaltningarnas beredningsmaterial föreslår arbetsutskottet nedan angivna ändringar utifrån 2009 års budgetramnivå. I redovisningen anges minskad intäkt eller ökad kostnad med ”-” och ökad intäkt eller minskad kostnad med ”+” uttryckt i tkr. Härutöver anges protokollsanteckningar som grundar sig på de diskussioner som förts i arbetsutskottet i samband med genomgången.

Nämnderna tilldelas budget på nämnds nivå.

#### **Kommunfullmäktiges behandling**

Ekonomichef Kerstin Gustafsson informerar om budgetförslaget samt om skillnaden mellan investeringar och vad som hör hemma i driftbudgeten.

#### **Inledningsanföranden**

Kommunstyrelsens ordförande Carina Zachau, m, anför i sitt inledningsanförande att omläggningen av budgetprocessen, som innebär att kommunfullmäktige redan nu på försommaren tar beslut om budgeten, skapar möjligheter för nämnderna att i lugn och ro hinna jobba med sina detaljbudgetar.

Carina Zachau konstaterar att Örskelljunga kommun har en stabil ekonomi och att 9,6 miljoner kronor finns till förfogande att fördela till behov. Kommunens nämnder får kompensation för hela löneökningen, vilket inte ges i flertalet kommuner.

För övrigt redovisar Carina Zachau uppgifter som rör vår kommun i Socialstyrelsens Äldreguide och SKL:s uppgifter om andelen som uppnått målen i årskurs 9. När det gäller investeringar betonar hon att kommunstyrelsen föreslår att renovering av vattenverket tidigareläggs.

forts

Kommunfullmäktige

2008-06-23, 24

11

Lena Moreno, s, anför att socialnämndens verksamhet är vår svåra fråga. Det handlar här om kvalitet; var ribban ska ligga. Att vi kan tillhandahålla vård av hög kvalitet är mycket viktigt. Enligt en utredning anser 95% att det viktigare med bra vård än sänkt skatt.

Även Ingemar Johansson, c, Claes Engström, kd, och Björn Zorec, fp, håller inledningsanföranden.

VERKSAMHET/PROJEKT	BESKRIVNING, KOMMENTAR	FÖRSLAG TILL FÖRÄNDRING
--------------------	------------------------	-------------------------

	<b>KOMMUNSTYRELSEN</b>	<b>2009</b>	<b>2010</b>	<b>2011</b>
	<b>DRIFTBUDGET</b>			
	Förändring av driftbudget	+797	+305	+305
Yrkande	Lena Moreno, s, yrkar att budgetramen utökas med +200 tkr för vattendirektivet, landsbygdsprojektet och Leader samt att ramen utökas med +100 tkr för verksamhet för Skåne Nordväst.			
Proposition	Ordföranden ställer proposition på kommun-styrelsens förslag och på Lena Morenos yrkande och finner att kommunfullmäktige beslutar att bifalla kommunstyrelsens förslag.			
Reservation	Den socialdemokratiska gruppen reserverar sig mot beslutet.			
Yrkande	Björn Zorec, fp, yrkar att kostnaden för den politiska verksamheten skall reduceras med -200 tkr.			
Proposition	Ordföranden ställer proposition på kommunstyrelsens förslag och på Björn Zorecs yrkande och finner att kommunfullmäktige beslutar att bifalla kommunstyrelsens förslag.			
Reservation	Den folkpartistiska gruppen reserverar sig mot beslutet.			

forts

Kf § 87

KLK 2008/1

041

	INVESTERINGSBUDGET			+300
	Datautrustning			
	Kerfi, Kommundialog	+320	+320	+320
	<b>Kommunens fastigheter</b>			
	INVESTERINGSBUDGET			
1809	Säkerhetsutrustning, brandlarm Södergården			+500
1810	Brandstation			+4 000
1839	Beringskolan special			+3 000
1815	Tockarps skola			+600
1856	Simhall, avfuktning			+800
1844	Lekplatser			+100
1845	Markytor			+100
1857	Ny Förskola	+6 000		
1839	Ombyggnad Berings förskola	+1 000		
1858	Scen i Dalen			+750
Yrkanden	Lena Moreno, s, yrkar med instämmande av Thomas Bjertner, s, och Christer Olsson, s, att ramen utökas med ytterligare + 2 miljoner kr för ny förskola.			
	Anna-Karin Nilsson, kd, Carina Zachau, m, Martin Gustafsson, c, och Claes Engström, kd, yrkar bifall till kommunstyrelsens förslag.			
Proposition	Ordföranden ställer proposition på Lena Morenos yrkande och på kommunstyrelsens förslag och finner att kommunfullmäktige beslutar att bifalla kommunstyrelsens förslag.			
Reservation	Den socialdemokratiska gruppen reserverar sig mot beslutet.			
Protokolls- anteckning	Björn Zorec anmäler reservation mot avveckling av Milstolpen och Korgen: ”Folkpartiet har ett eget förslag gällande skolorganisationen vilket innebär en annan lösning för utbyggnad av förskolan”.			
				forts

	<b>Tekniskt utskott - övrigt</b>			
	<b>DRIFTBUDGET</b>			
	Förändring av driftbudget	-550	-750	-750
Yrkande	Thomas Bjertner, s, Christer Olsson, s, och Martin Gustafsson, s, deltar ej i beslutet om besparingar av personal med 400 tkr år 2010 och 2011			
	Lena Moreno, s, yrkar med instämmande av Thomas Bjertner, s, att asfaltunderhållet ska ökas med ytterligare +1 miljon kr per år 2009, 2010 och 2011.			
	Carina Zachau, m, Ingemar Johansson, c, och Henrik Nilsson, m, yrkar bifall till kommun-styrelsens förslag.			
	Björn Zorec, fp, Martin Gustafsson, c, Bjarne Daa, fp, och Christer Olsson, s, yttrar sig i ärendet.			
Proposition	Ordföranden ställer proposition på kommun-styrelsens förslag och på Lena Morenos yrkande och finner att kommunfullmäktige beslutar att bifalla kommunstyrelsens förslag.			
Reservation	Den socialdemokratiska gruppen reserverar sig mot beslutet.			
	<b>INVESTERINGSBUDGET</b>			
3701	Markundersökningar			+200
3731	Gator och asfaltering			+1500
3741	Lekplatser	+600	-100	
3790	Valthornet			+1 000
3791	Exploatering Skåneporten, väg 24			+3 000
3763	Hjälmsjöstrand			+2 500
3780	Ängelholmsvägen			+3 000
3745	Belysning grusplan, till 2009	+50	-500	
				forts

Kommunfullmäktige

2008-06-23, 24

14

Yrkande	Lena Moreno, s, yrkar att +1 miljon kr ansvisas för tillgänglighetsanpassning.			
Proposition	Ordföranden ställer proposition på kommunstyrelsens förslag och på Lena Morenos yrkande och finner att kommunfullmäktige beslutar att bifalla kommunstyrelsens förslag.			
Reservation	Den socialdemokratiska gruppen reserverar sig mot beslutet.			
	<b>Tekniskt utskott - VA</b>			
	INVESTERINGSBUDGET			
3871	Renovering vattenverk i Örkelljunga		+10 000	- 10 000
3853	Åtgärder ledningsnät			+1 500
	Rundmatning renvatten Skåneporten		+5 000	
3887	Junexvägen	+350	-350	
3868	Hjälmsjöstrand			+1 500
3889	Energieffektivisering VA verken, konsult	+200		
3890	Valthornet			+1 000
3891	Skåneporten			+1 000
3860	Ejdern nordöst		-3 000	
Yrkande	Christer Olsson, s, och Lena Moreno, s, yrkar att ytterligare +300 tkr upptas för avloppsreningsverken i kommunen.			
Proposition	Ordföranden ställer proposition på kommunstyrelsens förslag och på Christer Olssons yrkande och finner att kommunfullmäktige beslutar att bifalla kommunstyrelsens förslag.			
Reservation	Den socialdemokratiska gruppen reserverar sig mot beslutet.			

forts

Kf § 87KLK 2008/1 041

<b>RÄDDNINGSNÄMNDEN</b>		<b>2009</b>	<b>2010</b>	<b>2011</b>
<b>DRIFTBUDGET</b>				
	Förändring av driftbudget	+175	+175	+175
<b>INVESTERINGSBUDGET</b>				
2855	Släck- och räddningsbil (tidigareläggs ett år, köp av begagnat fordon)	+1 200	-2 400	
2852	Rakel	+200		
2856	Terrängfordon	+600		-600
<b>REVISIONEN</b>		<b>2009</b>	<b>2010</b>	<b>2011</b>
<b>DRIFTBUDGET</b>				
	Förändring av driftbudget	+7	+7	+7
Yrkande	Lena Moreno, s, yrkar att ytterligare +50 tkr anvisas för revisionens verksamhet.			
	Christer Olsson, s, yttrar sig i ärendet.			
Proposition	Ordföranden ställer proposition på kommunstyrelsens förslag och på Lena Morenos yrkande och finner att kommunfullmäktige beslutar att bifalla kommunstyrelsens förslag.			
Reservation	Den socialdemokratiska gruppen reserverar sig mot beslutet.			
<b>BYGG OCH MILJÖNÄMND</b>		<b>2009</b>	<b>2010</b>	<b>2011</b>
<b>INVESTERINGSBUDGET</b>				
4000	Ruttplaneringssystem	-150		

forts

	<b>KULTUR- OCH FRITIDSNÄMNDEN</b>	<b>2009</b>	<b>2010</b>	<b>2011</b>
	<b>DRIFTBUDGET</b>			
	Förändring av driftbudget	+125	+125	+125
Yrkande	Lena Moreno, s, yrkar att kultur- och fritidsnämnden tillföres ytterligare +50 tkr för partnerskapspengar.			
Proposition	Ordföranden ställer proposition på kommunstyrelsens förslag och på Lena Morenos yrkande och finner att kommunfullmäktige beslutar att bifalla kommunstyrelsens förslag.			
Reservation	Den socialdemokratiska gruppen reserverar sig mot beslutet.			
Yrkande	Björn Zorec, fp, yrkar att en utredning om utomhusbad genomförs.			
Proposition	Ordföranden ställer proposition på Björn Zorecs yrkande och finner att kommunfullmäktige beslutar att avslå yrkandet.			
Omröstning	Omröstning begärs och följande proposition godkänns:  Ja-röst för avslag på Björn Zorecs yrkande Nej-röst för bifall till Björn Zorecs yrkande			
Omröstningsre sutat	Vid omröstningen avger kommunfullmäktige 24 ja-röster och 17 nej-röster. Tre ledamöter är frånvarande. Kommunfullmäktige har således beslutat att inte företa någon utredning om utomhusbad			
Reservation	Den folkpartistiska gruppen reserverar sig mot beslutet			

Kf § 87

KLK 2008/1

041

	<b>UTBILDNINGSNÄMNDEN</b>	<b>2009</b>	<b>2010</b>	<b>2011</b>
	<b>DRIFTBUDGET</b>			
	Förändring av driftbudget	-50	+1150	+1150
	<b>INVESTERINGSBUDGET</b>			
6001	Inventarier förskola och grundskola			+500
6000	Maskiner Industriprogrammet			+700
6009	Inventarier Utbildningscentrum			+500
6028	Utlånningssystem skolbibliotek		-80	
Yrkande	Björn Zorec, fp, yrkar att en utredning görs av behovet att fortbilda/vidareutbilda våra lärare och förskollärare i enlighet med intentionerna i lärarlyftet			
Proposition	Ordföranden ställer proposition på Björn Zorecs yrkande och finner att kommunfullmäktige beslutar att avslå yrkandet.			
Reservation	Den folkpartistiska gruppen reserverar sig mot beslutet			
Yrkande	Björn Zorec, fp, yrkar att en utredning görs av hur elevhälsan kan förstärkas i förebyggande syfte.			
Proposition	Ordföranden ställer proposition på Björn Zorecs yrkande och finner att kommunfullmäktige beslutar att avslå yrkandet.			
Omröstning	Omröstning begärs och följande proposition godkänns: Ja-röst för avslag på Björn Zorecs yrkande Nej-röst för bifall till Björn Zorecs yrkande			
Omröstningsresultat	Vid omröstningen avger kommunfullmäktige 27 ja-röster och 14 nej-röster. Tre ledamöter är frånvarande. Kommunfullmäktige har således beslutat att avslå Björn Zorecs yrkande.			

forts

Reservation	Den folkpartistiska gruppen reserverar sig mot beslutet
Yrkande	Björn Zorec, fp, yrkar att en utredning skall göras hur ledningsstruktur samt bemanning inom förskolan kan förstärkas.
Proposition	Ordföranden ställer proposition på Björn Zorecs yrkande och finner att kommunfullmäktige beslutar att avslå yrkandet.
Reservation	Den folkpartistiska gruppen reserverar sig mot beslutet
Yrkande	Björn Zorec, fp, yrkar att kommunens skall göra en utredning om resursskola.
Proposition	Ordföranden ställer proposition på Björn Zorecs yrkande och finner att kommunfullmäktige beslutar att avslå yrkandet.
Reservation	Den folkpartistiska gruppen reserverar sig mot beslutet
OBSERVANDUM	Att förvaltningen löser transporter för orienteringsgymnasiet.
Yrkande	Björn Zorec, fp, yrkar att utbildningsnämndens ram skall utökas med ytterligare +1,3 miljoner kronor.
Proposition	Ordföranden ställer proposition på kommunstyrelsens förslag och på Björn Zorecs yrkande och finner att kommunfullmäktige beslutar att bifalla kommunstyrelsens förslag.
Reservation	Den folkpartistiska gruppen reserverar sig mot beslutet

forts

Kf § 87

KLK 2008/1

041

Yrkanden	<p>Mary-Anne Persson, spi, yrkar att kostnaden för utbildningsförvaltningens administration ska reduceras med -1,5 miljoner kronor.</p> <p>Carina Zachau, m, och Anna-Karin Nilsson, kd, yrkar bifall till kommunstyrelsens förslag.</p> <p>Magnus Håkansson, kd, yrkar bifall till kommunstyrelsens förslag och avslag på Mary-Anne Perssons yrkande.</p>			
Proposition	<p>Jan Erik Einarsson, m, yttrar sig i ärendet.</p>			
Reservation	<p>Ordföranden ställer proposition på kommunstyrelsens förslag och på Mary-Anne Perssons yrkande och finner att kommunfullmäktige beslutar att bifalla kommunstyrelsens förslag.</p> <p>Mary-Anne Persson, spi, och Inga-Britt Hjalmarsson, spi, reserverar sig mot beslutet.</p>			
	<b>SOCIALNÄMNDEN</b>	<b>2009</b>	<b>2010</b>	<b>2011</b>
	<b>DRIFTBUDGET</b>			
	Förändring av driftbudget	+4764	+1551	+1551
Yrkanden	<p>Lena Moreno, s, yrkar med instämmande av Unni Hildrum, s, Thomas Bjertner, s, och Niclas Bengtsson, sd, på utökning av ramen för hemtjänststimmar Skånes Fagerhult med +534 tkr.</p> <p>Lennart Danielsson, m, yrkar bifall till kommunstyrelsens förslag i sin helhet när det gäller socialnämnden.</p> <p>Henrik Nilsson, m, Arne Andersson, m, Carina Zachau, m, Bjarne Daa, fp, Christer Olsson, s, Christer Unosson, kd, och Jan Erik Einarsson, m, yttrar sig om budgetförslaget till socialnämnden</p>			

Kf § 87  
041

KLK 2008/1

Proposition	Ordföranden ställer proposition på kommunstyrelsens förslag och på Lena Morenos yrkande och finner att kommunfullmäktige beslutar att bifalla kommunstyrelsens förslag.			
Reservation	Den socialdemokratiska gruppen reserverar sig mot beslutet.  Delar av "Förändring av driftbudget 2009 med 3 213 tkr gäller endast under 2009. Ramjustering för ett år 2009 ska utvärderas inför budget 2010. Entreprenaden ska utvärderas innan avtal förlängs, dvs. senast våren 2009.			
Yrkande	Lena Moreno, s, yrkar med instämmande av Unni Hildrum, s, Thomas Bjertner, s, Niclas Bengtsson, sd, och Björn Zorec, fp, på utökning av sju platser i särskilt boende, +822 tkr			
Proposition	Ordföranden ställer proposition på kommunstyrelsens förslag och på Lena Morenos yrkande och finner att kommunfullmäktige beslutar att bifalla kommunstyrelsens förslag.			
Reservation	Den socialdemokratiska gruppen och den folkpartistiska gruppen reserverar sig mot beslutet.			
Yrkande	Lena Moreno, s, yrkar med instämmande av Unni Hildrum, s, Thomas Bjertner, s, Niclas Bengtsson, sd, och Björn Zorec, fp, på utökat anslag till till socialnämnden med +62 tkr för inköp av madrasser.			
Proposition	Ordföranden ställer proposition på kommunstyrelsens förslag och på Lena Morenos yrkande och finner att kommunfullmäktige beslutar att bifalla kommunstyrelsens förslag.			

Kf § 87

KLK 2008/1

041

Omröstning	Omröstning begärs och följande proposition godkänns:  Ja-röst för bifall till kommunstyrelsens förslag Nej-röst för bifall till Lena Morenos yrkande			
Omröstnings-resultat	Vid omröstningen avger kommunfullmäktige 25 ja-röster och 16 nej-röster. Tre ledamöter är frånvarande. Kommunfullmäktige har således beslutat att bifalla kommunstyrelsens förslag.			
Reservation	Den socialdemokratiska gruppen och den folkpartistiska gruppen reserverar sig mot beslutet.			
Yrkande	Lena Moreno, s, yrkar med instämmande av Unni Hildrum, s, Thomas Bjertner, s, Niclas Bengtsson, sd, och Björn Zorec, fp, på att 0,5 tjänst assistent tillsätts inom IFO-enheten.			
Proposition	Ordföranden ställer proposition på kommunstyrelsens förslag och på Lena Morenos yrkande och finner att kommunfullmäktige beslutar att bifalla kommunstyrelsens förslag.			
Reservation	Den socialdemokratiska gruppen och den folkpartistiska gruppen reserverar sig mot beslutet.			
Yrkande	Mary-Anne Persson, spi, yrkar att socialnämndens ram utökas med +1,5 miljoner kronor för att se över hyreskostnader i äldreomsorgen samt för kostnader för helkost.			
Proposition	Ordföranden ställer proposition på kommunstyrelsens förslag och på Mary-Anne Perssons yrkande och finner att kommunfullmäktige beslutar att bifalla kommunstyrelsens förslag.			
Reservation	Mary-Anne Persson, spi, och Inga-Britt Hjalmarsson, spi, reserverar sig mot beslutet.			

Kf § 87  
041

KLK 2008/1

	INVESTERINGSBUDGET			
	Matsalsmöbler	+210		
	Verksamhetsstöd, data	+500		
Yrkande	Lena Moreno, s, yrkar med instämmande av Unni Hildrum, s, och Thomas Bjertner, s, att +105 tkr anvisas för trinetter till nya särskiltboende-platser.			
Proposition	Ordföranden ställer proposition på kommunstyrelsens förslag och på Lena Morenos yrkande och finner att kommunfullmäktige beslutar att bifalla kommunstyrelsens förslag.			
Reservation	Den socialdemokratiska gruppen reserverar sig mot beslutet.			
	<b>FINANSFÖRVALTNINGEN</b>	<b>2009</b>	<b>2010</b>	<b>2011</b>
	DRIFTBUDGET			
	Förändring av driftbudget)	-175	-175	-175

#### Kommunfullmäktige beslutar

- att med i denna paragraf angivna ändringar i förhållande till 2009 års budgetramnivå och investeringar fastställa budget 2009 jämte flerårsplan 2010-2011. Nämnderna fastställer budget på verksamhetsnivå.**
- att information lämnas till kommunfullmäktige den 27 oktober 2008 om nämndernas budget på verksamhetsnivå.**
- att för 2009 ges ingen lönekomensation till förvaltningar för de verksamhetstimmar som förvaltningarna köper av fastighetsbolaget.**

**att för 2009 ges ingen kompensation för hyreshöjning på grund av löneökningar gällande fastigheter som hyrs av Kommunfastigheter.**

**att vid dagens sammanträde ej i särskild ordning behandlade taxor för år 2009 skall gälla i enlighet med bilagt beslut.**

**att anta nämndernas och styrelsens förslag till mål för verksamheterna 2009.**

Folkpartiet Liberalerna har kommit in med skriftlig reservation, som fogas till denna paragraf.

---