



**Örskelljunga kommun**

# **KRISLEDNINGSPLAN**

**Juni 2011**

1. Inledning
2. Övergripande mål
3. Krisledningsorganisationens uppgifter
4. Krisledningsorganisation
5. Inkallning
6. Avveckling
7. Krisledningsnämndens uppgifter
8. Övriga organisationens arbetsuppgifter
9. Dokumentation
10. Lokaler
11. Informationsplan

**Till ledningsplanen hör krisledningspärmar m m som revideras efter hand och har följande innehåll:**

1. Krisledningsplan, informationsplan och krisledningsnämndens reglemente
2. Trygghetspunkter i Örskelljunga kommun
3. Frivilliga resursgruppen, Kriser, insatser, åtgärder och utlåning av material
4. POSUM i Örskelljunga
5. Beredskapsplan vatten samt Livsmedelsverkets beredskapsplanering och krishantering för dricksvatten
6. Handlingsplan för att förebygga uppkomsten av anlagda bränder i kommunens skolor, förskolor och fritidsgårdar
7. Socialtjänstens Säkerhetsplan
8. Handlingsprogram för räddningstjänst och skydd mot olyckor
9. Telestrategi/policy - incident- och beredskapsplanering 4K
11. Strategi för regional samverkan vid allvarliga väderstörningar i Skåne län
12. Krishantering på arbetsplatsen
14. Riskanalys (1994) för kommunens vattentäkter
15. Krisplan för Bokelundaskolan och Solrosen
16. Dokumentationsblanketter, Stabsorientering, Telefonlista/Larmlista
17. Strategi för höjande av pandemiberedskap i kommunala verksamheter
18. TIB/RCB (tjänsteman i beredskap)
19. Utbildnings- och övningsplan för krisledningsorganisationen
20. Lokalt krishanteringsråd
21. WIS, instruktioner
22. Styrel
23. Risk och säkerhetsanalys för Örskelljunga kommun (2007)

## 1. Inledning

Denna krisledningsplan, är avsedd att tillämpas när kommunen måste övergå i en anpassad organisation vid extraordinära händelser. I olika sammanhang nämns också svåra påfrestningar vilket är händelser som ger större konsekvenser för Sverige som land än en extraordinär händelse. Vid en svår påfrestning kommer kommunen att arbeta efter samma anpassade organisation som finns vid en extraordinär händelse. Genomgående i denna plan användes benämningen extraordinär händelse, oberoende av en händelses omfattning.

Planen är också avsedd att, i begränsad omfattning och i tillämpliga delar, kunna användas då kommunens samverkande resurser behöver utnyttjas, t ex vid svåra och långvariga snöoväder, långvariga elavbrott, omfattande skador med farligt gods etc.

## 2. Övergripande mål för den kommunala beredskapen vid extraordinära händelser

- Kommunen skall värna befolkningen genom att aktivt verka för trygghet och säkerhet.
- Kommunen skall verka för att de viktigaste samhällsfunktionerna upprätthålls.
- Kommunens krisledningsorganisation skall ha förmågan att utifrån rådande risker kunna utöva ledning och samordning i kommunen med uthållighet över tiden.
- Kommunen skall ha en väl anpassad förmåga till effektiv information åt kommunens invånare.
- Kommunen skall verka för enhetliga beredskapsförberedelser. Dessa ska genomsyras av säkerhetstänkande i såväl fred som höjd beredskap.

## 3. Krisledningsorganisationens uppgifter

Krisledningsorganisationen skall se till att nedanstående punkter fungerar tillfredställande:

- Tolka kommunens roll
- Företräda kommunen och presentera en samlad bild av läget
- Besluta om förändringar i servicenivåer och uppgifter
- Besluta om omfördelning av kommunens resurser
- Ange inriktning, bedöma behovet av och verka för samordning eller prioritering av samhällsviktig verksamhet inom kommunens ansvar och geografiska område
- Fatta beslut som berör enskilda och grupper av människor

## 4. Krisledningsorganisationen

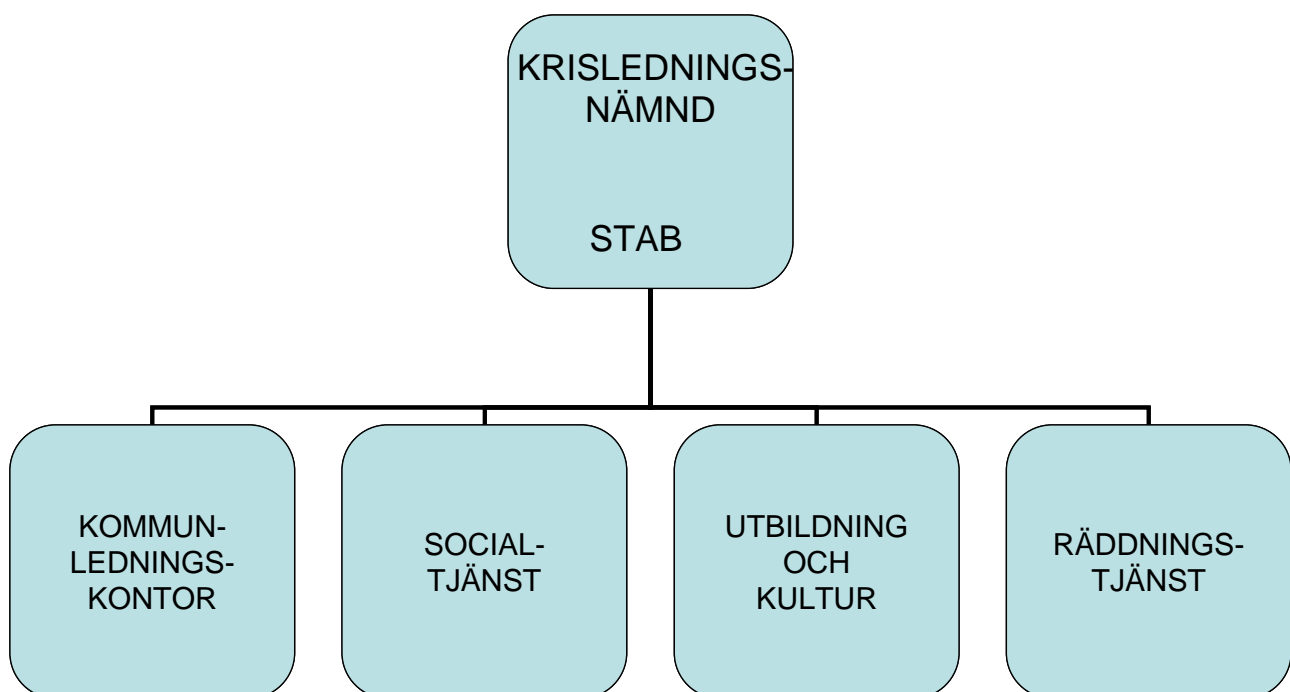
Kommunstyrelsens arbetsutskott är Krisledningsnämnd i Örskelljunga kommun. Det är ordföranden, eller vid dennes förhinder vice ordföranden, som bedömer när en händelse är extraordinär och nämnden ska träda i funktion.

Vid en händelse kan Krisledningsnämnden överta verksamhetsansvar och beslutsbefogenheter från andra nämnder. Nämndernas ordinarie verksamhetsansvar och beslutsbefogenheter bör behållas i det längsta.

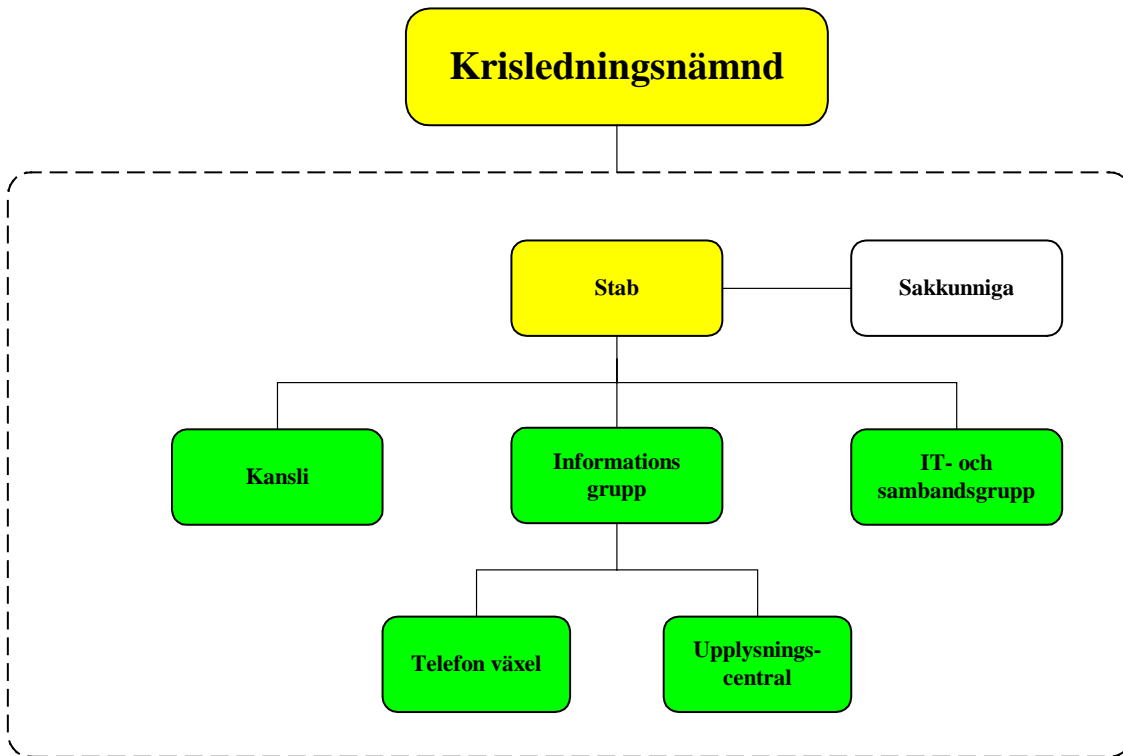
Vid händelser där krisledningsnämnden inte är i funktion och det ändå behövs en samordning av förvaltningarnas verksamhet är stabschefen ansvarig för denna samordning och är beslutande chef när det gäller inriktningen på kommunens verksamhet.

Krisledningsnämnden har till sitt förfogande en stab med uppgift att dels bereda ärenden och propåer för nämndens ställningstagande, dels tillse att nämndens beslut och intentioner verkställs.

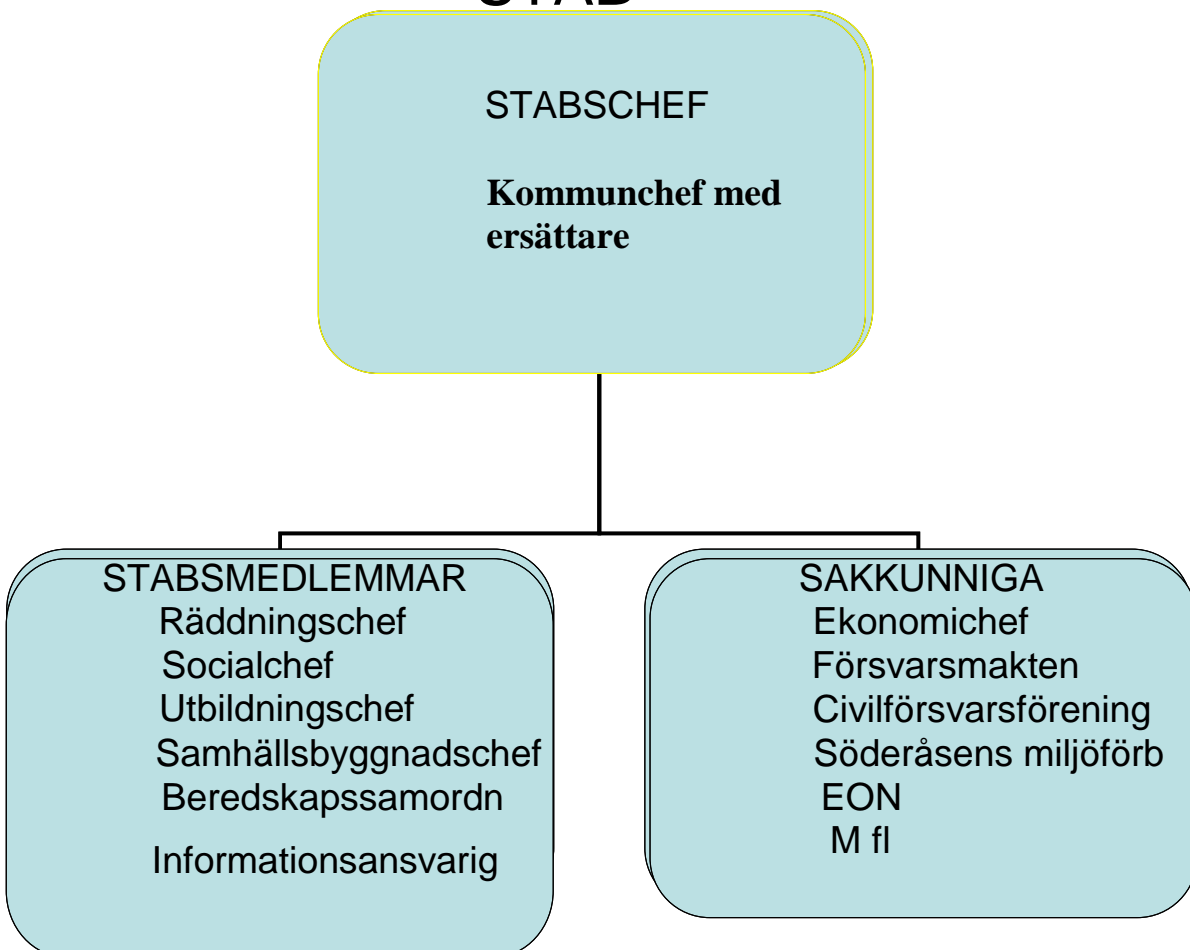
# ÖRKELLJUNGA KOMMUN KRISLEDNINGSORGANISATION



# Krisledningsnämnd och stab



## STAB



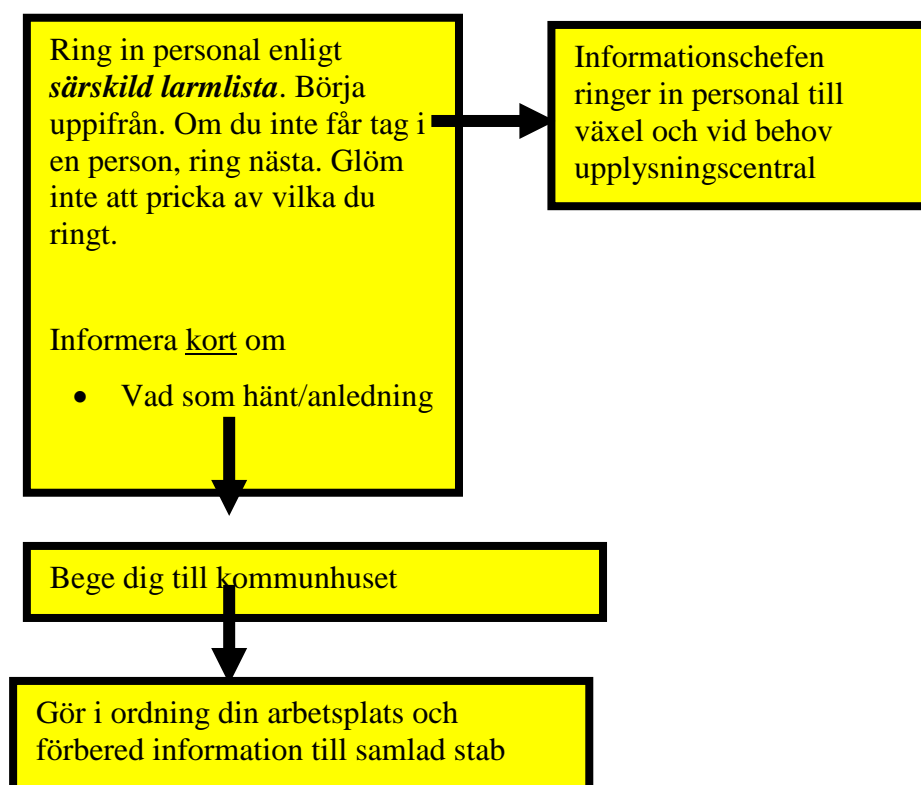
## 5 Inkallning

### Krisledningsnämnden

Ordföranden eller, om hon eller han har förhinder, vice ordföranden bedömer när en extraordinär händelse medför att nämnden skall träda i funktion och kallar då till sammanträde. När varken ordförande eller vice ordförande kan kalla till sammanträde skall den till åldern äldste ledamot göra detta.

### Krisledningsnämndens stab

- Skall automatiskt kallas in senast när krisledningsnämnden kallas in.
- Envar av medlemmarna i staben har rätt att inkalla staben och stabschefen ska sedan snarast meddela kommunstyrelsens ordförande.
- Vid inkallning skall personal och förtroendevalda skyndsamt bege sig till ledningsplatsen och påbörja arbetsuppgifter enligt denna plan.



## 6 Avveckling

- Beslut om att Krisledningsnämnden ska träda ur funktion kan fattas av
  - Krisledningsnämnden då den anser att det inte längre finns förutsättningar för dess verksamhet
  - Kommunfullmäktige
- Meddela att Krisledningsnämnden avvecklats
  - Internt till personalen

- Till massmedia och allmänhet
- Till externt samverkande
- Gör en första preliminär utvärdering av verksamheten
- Krisledningsnämnden ska anmäla fattade beslut till Kommunfullmäktige vid nästa Kommunfullmäktigesammanträde. Kommunfullmäktige beslutar om omfattningen och formerna för Krisledningsnämndens redovisning av besluten.

**Efter beslut om avveckling skall:**

- Lokalerna återställas
  - Inventera materielen
  - Komplettera förbrukad materiel
  - Komplettera kartor
  - Trasig materiel ersätts eller sänds till reparation
  - Placera materielen på avsedd plats
  - Handlingar ordnas för diarieföring

## **7 Krisledningsnämnden och dess uppgifter (förtroendevalda)**

Krisledningsnämnden skall inom 2 timmar från larm kunna:

- Ta beslut om inriktning
- Tolka kommunens roll vid en svår påfrestning
- Företräda kommunen och ge en samlad bild av läget
- Fatta beslut rörande den kommunala organisationen (uppgifter, resurser)
- Bedöma behovet av och verka för samordning eller prioritering beträffande samhällsverksamheten på kommunens geografiska område
- Ta beslut som berör enskilda och grupper av människor
- Ta ställning i frågor som påkallas av en angränsande kommun eller av Länsstyrelsen i Skåne län (resp. Hallands eller Kronobergs län om det påverkar kommunen)
- Prioritera och samordna knappa resurser
- Samordna ledningen
- Samordna informationen

- Samverkan med externa intressenter efter krav/behov
- Få fram uppgifter som är nödvändiga för samhällets funktionsduglighet
- Ge samordnad och korrekt information till allmänheten
- Ge information via kommunens hemsida, Radio Kristianstad och Närradion
- Bemanna kommunens växel
- Upprätta kommunens upplysningscentral
- Driftsätta krisledningsnämndens IT-stöd

## 8 Övriga organisationens arbetsuppgifter

### *Stabsfunktionen*

#### **Uppgifter för staben och dess betjäningpersonal**

**Staben skall som helhet, eller del av desamma, kunna inställa sig inom en timme från larm och då kunna utöva ett visst ledarskap omgående.**

Staben är krisledningsnämndens stödfunktion med uppgift att dels bereda ärenden och propåer för nämndens ställningstagande, dels tillse att nämndens beslut och intentioner verkställs.

Chef för staben är kommunchefen. Staben bemannas i första hand av personal från kommunledningskontorets olika enheter såsom personal, ekonomi och samhällsbyggnad.

Till staben adjungeras kommunal personal och representanter från externa samverkansparter, som benämns som sakkunniga i denna beredskapsplan .

Stabspersonal skall se till att nedanstående punkter fungerar tillfredställande:

- Etablera och upprätthålla samband med olika ledningsorgan inom och utanför kommunen
- Sortera och bearbeta inkommande information och ärenden
- Skapa och vidmakthålla en aktuell bild av läget
- Arbeta med konsekvensfrågor
- Bedöma utvecklingen på sikt
- Bedöma behovet av föredragningar och beslutsunderlag för Krisledningsnämnden samt förbereda föredragningar
- Omsätta beslut i order och instruktioner
- Se till att beslut når fram till sina mottagare

- Följa upp verkställigheten av order och direktiv
- Dokumentera beslut och händelser

## *Arbetstider*

**Krisledningsorganisationen måste kunna verka dygnet runt under ett antal dygn. För att klara detta får ett arbetschema enligt nedan tillämpas.**

	07.00 – 16.00	16.00 – 23.00	23.00 – 07.00	07.00 – 16.00	16.00 – 23.00	Osv.
Lag 1						
Lag 2						

Varje arbetspass inleds och avslutas med stabsorientering och funktionsvis överlämningar varför arbetspassen i praktiken blir något längre.

Beroende på händelseutveckling, arbetsbelastning, mm kan bemanningen under de olika perioderna/arbetspassen behöva ökas såväl som den kan minskas.

## *Stabschef*

Kommunchef (ersättare kanslichef) fungerar som stabschef. Denne skall se till att nedanstående punkter fungerar tillfredställande:

- Leda, samordna och planera arbetet i staben
- Svara för stabens kontakter med Krisledningsnämnden
- Leda stabsgenomgångar
- Bedöma behovet av samverkan
- Ansvara för att lokalerna för staben är iordningställda
- Föredra ärenden i Krisledningsnämnden när inte representant från berörd förvaltning kan göra det
- Vid en händelse där Krisledningsnämnden inte är i funktion och det ändå behövs en samordning av förvaltningarnas verksamhet är stabschefen ansvarig för denna samordning och är beslutande chef
- Samordna rapporter till Länsstyrelsen och andra myndigheter via bl a WIS
- Lägesuppföljning och andra tablåer
- Förplägnad och logi
- Transporter
- Kontorsservice
- Personalförteckning för vilka som är tjänstgörande respektive lediga

## ***Sakkunniga (Specialister och förvaltningsföreträdare)***

Sakkunniga skall se till att nedanstående punkter fungerar tillfredställande:

- Följa händelseutvecklingen och göra bedömningar av situationen
- Ta fram beslutsunderlag och annan information åt staben
- Rapportera till Länsstyrelsen och andra myndigheter i samråd med stabschefen

## ***Kansli***

Kanslipersonalen skall se till att nedanstående punkter fungerar tillfredställande:

- Posthantering
- E-post
- Diarieföring
- Gemensam dagbok

## ***Informationsgrupp***

Informationsgruppen skall se till att nedanstående punkter fungerar tillfredställande:

- Samla in och bearbeta information till allmänheten
- Följa upp effekterna av gjorda informationsinsatser
- Vara Krisledningsnämndens/stabens kommunikationslänk ut till kommuninnevånarna
- Ge råd i frågor om när, var och hur information ska ges
- Fungera som kontakt med massmedia
- Informera Krisledningsnämnden/staben om inkommande uppgifter från allmänheten/massmedia.
- Vid behov organisera besök för kommunledning, andra myndigheter och massmedia på skadeplatser
- Dokumentera medias bevakning av händelsen
- Fungera som "spindel i nätet" för all inkommande och utgående information
- Vara välinformerad om vad som sker, såväl i kommunen som utanför

## ***Växel***

Växeln skall se till att nedanstående punkter fungerar tillfredställande:

- Koppla frågor från allmänheten till upplysningscentralen
- Information förs vidare till informationsgruppen och upplysningscentralen
- Samordna arbetet med övriga växlar inom 4K
- (Sammanställa ofta förekommande frågor och föra det vidare till informationsgruppen)

## ***Upplysningscentral***

Upplysningscentralen skall se till att nedanstående punkter fungerar tillfredställande:

- Svara på frågor från framförallt allmänheten
- Sammanställa inkommande information och föra vidare till informationsgruppen
- Sammanställa ofta förekommande frågor och föra vidare till informationsgruppen
- Om man inte har svar på en fråga från allmänheten får man be personen återkomma. Under tiden kontakter ni informationsgruppen för att få fram svaret.

## **9 Dokumentation**

- Information om beslut, viktiga åtgärder och händelser ska alltid dokumenteras (en dagbok), ges en identitet och kunna återfinnas.
- Åtgärdernas status ska alltid lätt kunna utläsas.
- Alla som berörs av informationen ska snarast få del av den.
- Dokumentationen ska på ett enkelt sätt kunna överföras till Krisledningsnämndens diarium.
- Varje befattningshavare i Krisledningsnämndens stab ansvarar för att inkommande och utgående information sprids. All information ska finnas utskrivet, även e-postmeddelanden. Information per telefon skrivs ner i sammanfattad form.
- Information och meddelanden skrivs ner på Meddelandeblankett.

## ***Vad är lägesuppföljning?***

- Underlag för bedömanden och beslut
- Underlag för information



# Lathund krisberedskap

## Krisberedskap

Kommunernas arbete med samhällets krisberedskap är grunden för vår säkerhet, men också myndigheternas samarbete i det nya krishanteringssystemet. Vi har alla ett ansvar för att minska riskerna och för att stå bättre förberedda om en kris inträffar.

Vi lever i ett sårbart samhälle och i en tid med hot och risker som inte känner några nationsgränser. Allvarliga epidemier, terrorhot, extrema natur- och väderhändelser och kollapsande IT-system är händelser som vi måste kunna ta hand om, men också försöka att förhindra.

## Vad är en kris

En kris är en händelse som drabbar många människor och stora delar av vårt samhälle. En kris hotar grundläggande funktioner och värden som exempelvis elförsörjningen eller vår hälsa och frihet.

För att lindra konsekvenserna av en kris måste kommuner, länsstyrelser, centrala myndigheter, organisationer, näringsliv och ytterst regeringen agera tillsammans. Det handlar om att vi måste kunna fortsätta att leva så normalt som möjligt även om vårt samhälle är hotat.

Misslyckas de ansvariga med att lindra effekterna av en kris kan allmänheten förlora förtroendet för landets regering och för myndigheterna. Det kan i sin tur hota den nationella säkerheten och vår demokrati.

## Extraordinär händelse

En extraordinär händelse är en händelse som avviker från det normala och innebär en allvarlig störning eller en överhängande risk för en allvarlig störning i viktiga funktioner. En extraordinär händelse kräver brådskande insatser. Enligt lagen om extraordinära händelser i fredstid hos kommuner och landsting har dessa skyldigheter att särskilt förbereda sig inför detta slags händelser.

## Alla har ett ansvar

Samhällets krisberedskap bygger på att alla - myndigheter, företag, kommuner, organisationer och individer - har ansvar för sin del och arbetar mot samma mål: att minska sårbarheten och förbättra förmågan att hantera kriser. Myndigheter, kommuner och landsting är dessutom skyldiga att ha en förmåga att klara kriser.

En fungerande krisberedskap bygger också på att samhället klarar av att hantera vardagliga olyckor och störningar som inträffar ofta och med ganska små konsekvenser för samhället.

## Samhällets krishanteringssystem vilar på tre principer

Ansvarsprincipen innebär att den som har ansvar för en verksamhet under normala förhållanden också ska ha det under kris- och krigssituationer.

Likhetsprincipen innebär att en verksamhets lokalisering och organisation så långt det är möjligt ska vara den samma såväl under fredstida förhållanden som under kris eller krig.

Närhetsprincipen innebär att kriser i första hand bör hanteras där de inträffar och av dem som är närmast berörda.

## Kommunerna har särskilda uppgifter

### Risk - och sårbarhetsanalyser

Kommunen ska ha en aktuell plan för hur de ska hantera extraordinära händelser. Planen ska grunda sig på risk- och sårbarhetsanalyser av all verksamhet som måste fungera i en kris.

## Geografiskt områdesansvar

Inom en kommun fin en rad av olika aktörer som är viktiga för krisberedskapen – olika förvaltningar, myndigheter, företag, frivilligorganisationer, trossamfund och föreningar. Kommunens uppgift är att bygga nätverk, informera om risker inom kommunens geografiska gränser och samordna både inför, under och efter en kris. Kommunen ska kunna samordna information till allmänheten och medierna och länsstyrelsen informerad.

## Utbildning och övning

Kommunerna ska regelbundet utbilda och öva politiker och tjänstemän i krishantering.

## Höjd beredskap

Kommunernas ansvar för allmänhetens skyddsutrustning och viss räddningstjänstmaterial som ska användas vid krig.

## Kommunernas krisledning

Alla kommuner har en krisledningsnämnd som ska kunna träda in vid en extraordinär händelse. Krisledningsnämnden har rätt att ta över beslutanderätt från andra kommunala nämnder och ska samordna den kommunala verksamheten under en kris. I nämnden sitter ofta samma politiker som i kommunstyrelsens arbetsutskott.

## IPOSOM

(psykiskt och socialt omhändertagande vid stora olyckor eller katastrofer)

I Örskelljunga kommun finns POSOM-grupp som har till uppgift är att ge psykiskt och socialt stöd vid stora olyckor eller katastrofer.

Aktörerna i en POSOM-grupp kommer från socialtjänst, hälso- och sjukvård, skola, polis, räddningstjänst och trossamfund.

Målet för det psykiska och sociala omhändertagandet är att försöka förebygga den psykiska ohälsa som kan bli resultatet av en traumatisk händelse utifrån Socialstyrelsens allmänna råd om psykiskt och socialt omhändertagande vid stora olyckor och katastrofer.

## Säkerhet

I kommunerna ska det vara tryggt och säkert att bo, arbeta och vistas i. Kommunernas syfte med säkerhetsarbetet är att:

- skydda mot skador och störningar i kommunens verksamhet
- skydda anställda, förtroendevalda, egendom, ekonomi och information
- få kontroll över risk- och skadesituationen genom aktivt och medvetet arbete.

Verksamheten och servicen inom kommunerna ska hålla hög kvalitet, vara kostnadseffektiv och säker. För att klara det måste alla verksamma inom kommunerna medverka till att förebygga och minimera skador och förluster.

## Säkerhetsskydd

Säkerhetsskydd handlar om skydd mot rikets säkerhet och omfattar områden såsom skydd av information, behörighet till information, märkning av handlingar, hantering och förvaring av handlingar, som omfattas av säkerhetsskydd, tillträdesbegränsningar och säkerhetsprövningar.

