



Handlingsprogram för

# Örkelljungas räddningstjänst



Handlingsprogram för Örkelljunga kommuns Räddningstjänst  
enligt Lagen (2003:778) om Skydd mot Olyckor

Antaget:



Dokument upprättat 2010 av

Bengt-Ove Ohlsson – Räddningschef Ängelholm och Örkelljunga kommun  
Camilla Jönsson – Riskingenjör Ängelholm kommun  
Kenth Svensson – Beredskapssamordnare Örkelljunga kommun



## Sammanfattning

Detta handlingsprogram utgör en del av dokumentationen som beskriver Örkelljunga kommuns arbete för uppfyllande av **Lag (2003:778) om Skydd mot Olyckor** (i dokumenten benämnd LSO). Lagstiftningen föreskriver att kommunen ska upprätta handlingsprogram som beskriver kommunens arbete inom två områden:

- **Olycksförebyggande verksamhet**
- **Räddningstjänstens verksamhet**

Detta dokument utgör det sistnämnda

Grunden för kommunens lokala säkerhetsinriktningar grundar sig i en lagstiftad inriktning;

*I hela landet skall människors liv och hälsa samt egendom och miljö beredas ett med hänsyn till de lokala förhållandena tillfredsställande och likvärdigt skydd mot olyckor.*

**LSO 1 kap 1§**

Handlingsprogrammet är formulerat övergripande och överlåter detaljutformningen åt kommunens räddningsnämnd.

Örkelljunga kommuns riskbild, utifrån **räddningstjänstens statistik** samt statistik från **Öppna jämförelser**, utgörs av nedan fyra punkter:

- Brand i byggnad
- Utomhusbränder
- Trafikolyckor

Räddningsstyrkan är därmed i första hand dimensionerad för dessa typer av olyckor. Styrkan är även utrustad och övad för alla andra typer av olyckor som kan förekomma i kommunen. Organisationen skall, vid olyckor som kräver mycket personal eller specialutrustning, kunna påbörja en insats tills förstärkning anländer. Då kommunen förväntar sig att angränsande kommuner skall hjälpa Örkelljunga vid större insatser måste även Örkelljunga vara beredd och utbildad för att kunna hjälpa andra kommuner.

I kategorin **Utomhusbränder** innefattas skogs- och mossbränder, vilka lätt kan bli omfattande och där samverkan över kommungränser sker spontant för att erhålla såväl tillräckliga resurser som uthållighet i insatserna.

Organisationen utgörs av deltidspersonal vid brandstationerna i Örkelljunga och Skånes Fagerhult.





## Innehållsförteckning

<b>1</b>	<b>Inledning – Lagen om skydd mot olyckor</b>	<b>7</b>
1.1	Två handlingsprogram – Två lagar	7
1.2	Samråd	7
<b>2</b>	<b>Risker i vårt samhälle</b>	<b>8</b>
2.1	Bakgrund – Örkelljunga kommun	8
2.2	Räddningstjänstens statistik	9
2.3	Kommunal riskanalys	9
<b>3</b>	<b>Organisation</b>	<b>12</b>
3.1	Politisk organisation	12
3.2	Lokal organisation	12
3.3	Regional organisation	12
3.4	Samverkan Ängelholm	12
<b>4</b>	<b>Resurser</b>	<b>13</b>
4.1	Högre befäl	14
4.2	Kompetens	14
4.3	Förmåga	14
4.4	Samverkan	15
4.5	Övningsverksamhet	15
<b>5</b>	<b>Mål för den skadeavhjälpande verksamheten</b>	<b>17</b>
5.1	Nationella mål	17
5.2	Säkerhets- och prestationsmål	17
<b>6</b>	<b>Alarmering, Varning, Information</b>	<b>20</b>
6.1	Alarmering	20
6.2	Varning	20
6.3	Information	20
<b>7</b>	<b>Beslut under och efter insats</b>	<b>21</b>
7.1	Ingrepp i annans rätt	22
7.2	Höjd beredskap	22
<b>8</b>	<b>Brandskydd och tillsyn</b>	<b>21</b>
8.1	Brandskyddsredogörelse	22
8.2	Tillsyn enligt lag om skydd mot olyckor	22
8.3	Tillsyn av särskilt farlig verksamhet	22
8.4	Sotning / Rengöring och brandskyddskontroll	23
8.5	Livräddningsutrustning	23
8.6	Samverkan	23
<b>9</b>	<b>Uppföljning</b>	<b>24</b>
9.1	Uppföljning av handlingsprogrammet	24
9.2	Olycksförloppsundersökning	24
9.3	Verksamhetsmål och årsrapport	24
9.4	Återrapportering	24

**Alla bilagor som omnämns i dokumentet återfinns i ett externt dokument**





# 1 Inledning – Lagen om Skydd mot Olyckor

---

Dagligen rapporterar media om mer eller mindre stora olyckor som medför påverkan på samhället. Vissa av dessa olyckor är av större omfattning och drabbar samhället så hårt att de övergår i det vi kan kalla en kris. Det huvudsakliga ansvaret för organisationens hantering av denna ligger hos berörd kommun och det är därför angeläget att kommunerna och dess förvaltningar bedriver ett arbete mot att ständigt arbeta såväl förebyggande som konsekvensmildrande.

## 1.1 Två handlingsprogram – Två lagar

För att på ett tydligt sätt åskådliggöra och förtydliga kommunernas arbete utifrån lagstiftningen, **SFS 2003:778 Lag om skydd mot olyckor (LSO)**, utformas för varje mandatperiod två handlingsprogram. Örkelljunga kommun har valt att utforma ett handlingsprogram bestående av olycksförebyggande arbete samt ett för räddningstjänstens verksamhet.

### 1. Olycksförebyggande verksamhet

Del ett redovisar det arbete som kommunen bedriver för att förebygga olyckor.

### 2. Räddningstjänstens verksamhet

I del två beskrivs mål och arbetsmetodik för kommunens räddningstjänst samt de risker för olyckor som finns i kommunen som kan leda till räddningsinsatser. I programmet anges vilken förmåga och resurser kommunen har samt avser att skaffa sig.

## LXO - Krisledningsplan

Utöver dessa två handlingsprogram ska kommunen enligt **Lag (2006:544) om kommuners och landstings åtgärder inför och vid extraordinära händelser i fredstid och höjd beredskap (LXO)** arbeta fram en krisledningsplan, vilken beskriver kommunens organisation vid en extraordinär händelse. Denna återfinns i bilagorna till dokumenten.

Detta handlingsprogram avser att ge de som bor, vistas och verkar inom kommunen, information om **räddningstjänstens verksamhet**.

## 1.2 Samråd

Detta handlingsprogram har för samråd översänts till bland andra; kommunens förvaltningar, angränsande kommuner samt Länsstyrelsen Skåne. Komplet lista över vilka myndigheter, företag och organisationer som erhållit handlingsprogrammet återfinns i **bilaga 3**.

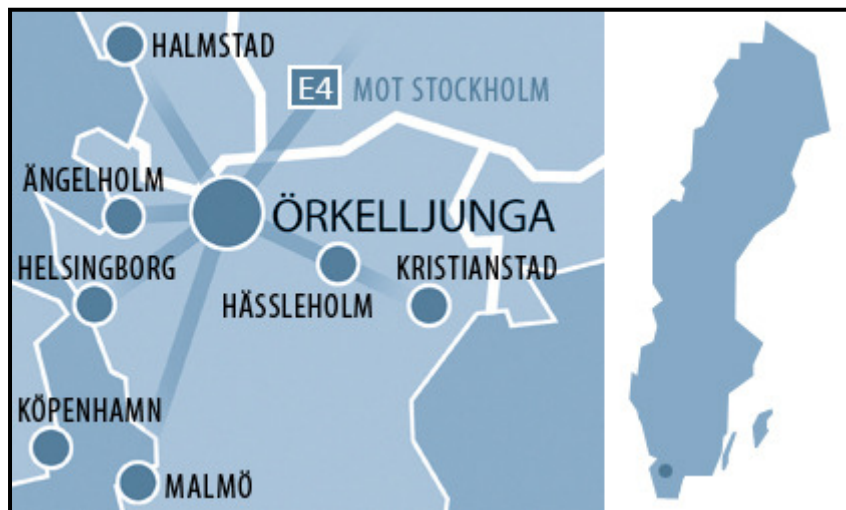


## 2 Risker i vårt samhälle

---

### 2.1 Bakgrund – Örkelljunga kommun

Örkelljunga kommun ligger i den nordvästra delen av Skåne vid gränsen till Halland och Småland. I kommunen bor lite mer än 9 500 invånare, medelåldern är 42 år och åldersgrupperna är jämt representerade. Av kommunens cirka 4 500 hushåll bor hälften i tätorterna Örkelljunga, Skånes Fagerhult, Åsljunga och Eket.



Figur 1

Källa: [www.orkelljunga.se](http://www.orkelljunga.se)

Förvaltningsorganisationen består av följande komponenter:

#### Kommunledning

- Ekonomienhet
- IT-enhet
- Kansli
- Personalenhet
- Samhällsbyggnadsenhet

#### Kultur och fritid

- Kultur- och fritidsförvaltning

#### Räddningstjänst

- Räddningstjänst



### **Socialtjänst**

- Individ- och familjeomsorg
- Vård- och omsorg

### **Utbildning**

- Utbildningsförvaltning

## **2.2 Räddningstjänstens statistik**

Region Skånes ambulansverksamhet är inte att betrakta som en räddningsverksamhet, vilket medför att använd statistik<sup>1</sup> endast innehåller räddningstjänstens statistik och inte utgör en komplett förteckning av de olyckor som sker i kommunen.

Av statistiken framgår att nedan nämnda olyckstyper är mer frekvent förekommande än andra:

- Bränder
- Trafikolyckor
- Utsläpp av farliga ämnen

Statistiken (1996-2008) redovisas fullständigt i **bilaga 7**. För mer information om statistik kan Räddningstjänsten kontaktas.

## **2.3 Kommunal riskanalys**

2007 genomfördes en kartläggning av riskerna i Örkelljunga kommun i form av en risk- och sårbarhetsanalys. Denna har inte enbart utgjort en grundpelare för handlingsprogrammen utan även ökat säkerhetsmedvetandet bland kommunens personal, invånare och besökare genom att dessa grupper gjordes delaktiga i analysens framtagande.

För att uppnå en så heltäckande risk- och sårbarhetsanalys som möjligt har Örkelljunga delat in arbetet i två delar;

- kommunövergripande risker och sårbarheter
- förvaltnings specifika risker och sårbarheter

Den kommunövergripande behandlar större risker som berör fler än en förvaltning, medan den förvaltningsövergripande endast berör den egna förvaltningen.

Fokus har legat på kvalitativa värderingar och har grundat sig främst i

- Bedömningar från den projektgrupp som har arbetat med analysen. Denna grupp omnämns vidare i texten som Riskgruppen.
- Statistisk
- Övrig extern information

---

<sup>1</sup> Statistik från räddningstjänstens insatser 1996-2008



### 2.3.1 Resultat

Sammanlagt 90 risker lyftes fram under analyserna av vilka 22 bedömdes befinna sig inom kommunens hanteringsförmåga<sup>2</sup>. Övrigt att notera är att av de 90 riskerna bedömdes:

- 43 vara sällsynt förekommande
- 32 vara återkommande
- 12 vara ofta förekommande.

Av dessa 90 risker är 21 stycken bedömda att vara av sådan art att de måste åtgärdas. Dessa har kategoriserats i fem stycken huvudkategorier.

De fem huvudkategorierna, med underrubrik, som kommunen bör arbeta vidare med är:

1. **Sabotage** vatten
2. **Naturrelaterade** storm/systemsammanbrott: el
3. **Social oro** annat
4. **Sjukdomar** pandemi/epidemi
5. **Olyckor** transport: farligt gods

I var och en av huvudkategorierna har nedanstående problemområden ansetts vara i störst behov av åtgärder:

1. **Fysiskt skydd**  
Sabotage: vatten
2. **Hjälpinsatser till olika samhällsfunktioner**  
Naturrelaterade: storm/ systemsammanbrott: el
3. **Civilkurage**  
Social oro: annat
4. **Inventering av samhällsviktiga kommunala verksamheter**  
Sjukdomar: pandemi/ epidemi
5. **Vägvalsstyrning**  
Olyckor: transport: farligt gods

Av de tio risker som fick högst risknivå så var sju stycken inom **huvudkategori 5 Olyckor: transport: farligt gods**.

Som beslutsstöd vid prioritering beräknades den riskspecifika risknivån med formeln:

$$\text{Risknivå} = \text{Summan av konsekvenserna} \times \text{sannolikheten}$$

Riskerna har prioriterats utifrån grad av behov av omedelbar åtgärd samt kommunens dagsaktuella hanteringsförmåga. Prioriteringen har utgjort huvudsakligt underlag för kommunens handlingsprogram för den olycksförebyggande verksamheten.

<sup>2</sup> För mer info om resultat, definitioner och tillvägagång, se bilaga



## 2.4 Öppna jämförelser

"**Öppna jämförelser**" är en av Sveriges Kommuner och Landsting årligen utgiven publikation som lyfter fram kommunernas status avseende ett antal olika indikatorer.

"**Öppna jämförelser 2008**" lyfter fram fyra problemområden inom vilka Örkelljunga utmärker sig med statistik som ligger högre än riksgenomsnittet:

- **Brand i byggnad**  
Indikatorn anger de insatser som den kommunala räddningstjänsten gjort till fastställda bränder i byggnader
- **Anmälda brott**  
Indikatorn anger antal anmälda brott till Polismyndigheten
- **Anmälda våldsbrott**  
Indikatorn anger antal anmälda våldsbrott till Polismyndigheten
- **Samordning av verksamheterna**  
Indikatorn anger ett mått på kommunens förmåga att samordna och ge en samlad bild av verksamheterna

Av dessa är det Brand i byggnad samt Samordning av verksamheterna som faller inom kommunens ansvar att arbeta med, av vilka Brand i byggnad är den punkt som ryms inom ramarna för LSO och detta handlingsprogram.



## 3 Organisation

---

Räddningstjänstens organisation har under 2004 anpassats till **Lag(2003:778) om Skydd mot Olyckor** och de tre uppgifterna relaterade till en insats;

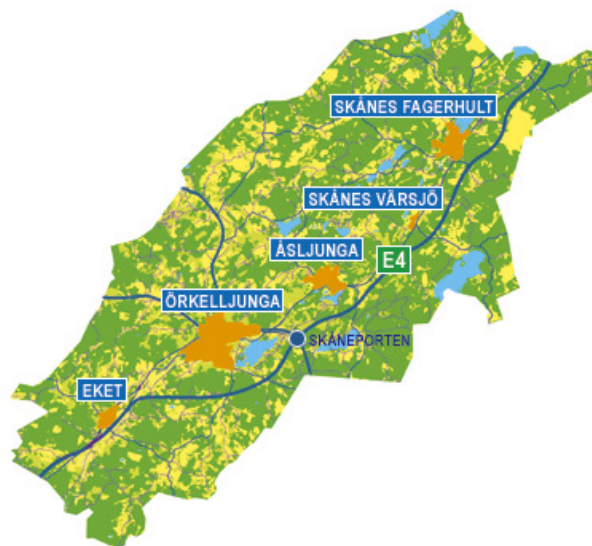
- Förebygga
- Förbereda/genomföra
- Uppföljning/åtgärder

### 3.1 Politisk organisation

Räddningstjänsten som kommunal förvaltning har räddningsnämnden som politiskt styrande nämnd. Ledamöter i Örkelljungas räddningsnämnd återfinns även som ledamöter i Kommunstyrelsens arbetsutskott.

### 3.2 Lokal organisation

De lokala stationerna utgörs av deltidsstationer i Örkelljunga och Skånes Fagerhult.



Figur 2 Karta över Örkelljunga kommun

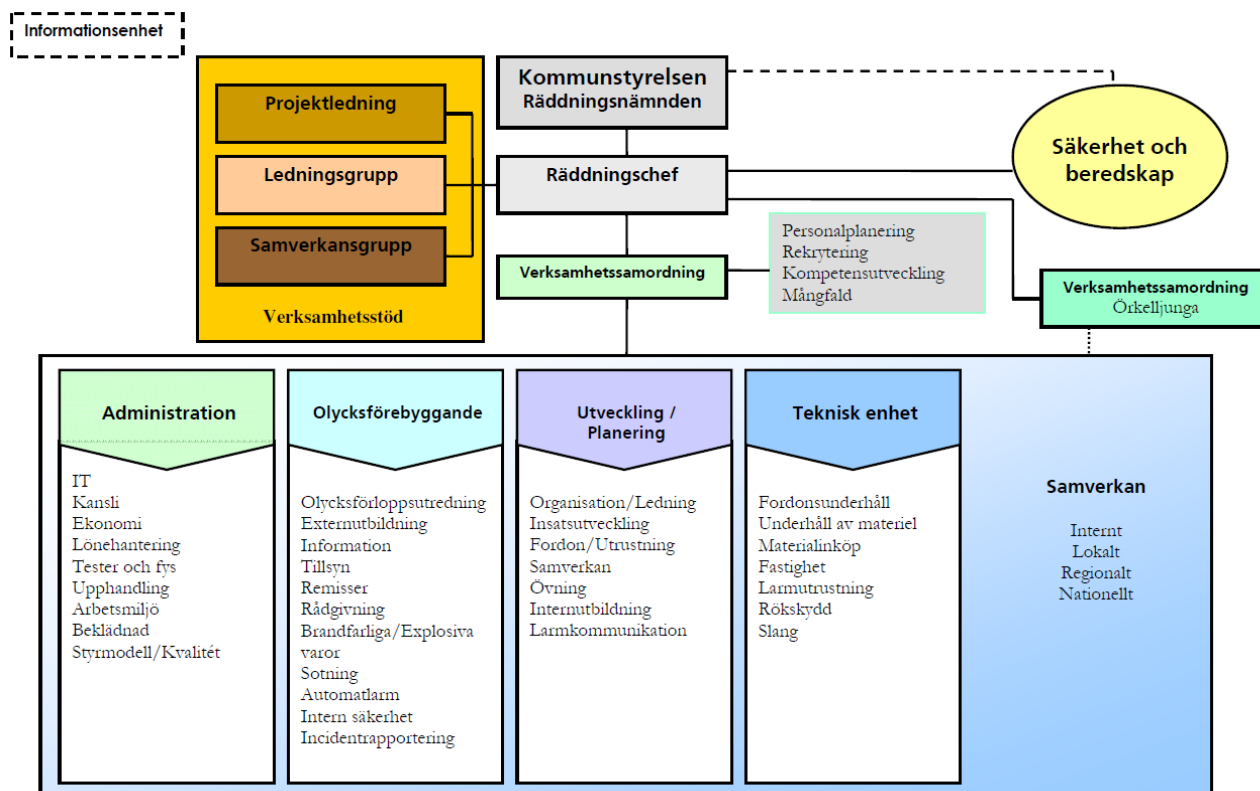
Källa: [www.orkelljunga.se](http://www.orkelljunga.se)

### 3.3 Regional organisation

Räddningstjänsterna i Skåne Nordväst har ett omfattande samarbete, framförallt inom den operativa verksamheten. Samarbete bedrivs dock även inom många andra områden, exempelvis kommungemensamma räddningschefer.

### 3.4 Samverkan Ängelholm

Genom avtal med Ängelholms kommun ansvarar Ängelholms räddningstjänst för förebyggande arbete, räddningstjänstplanering samt räddningschef i Örkelljunga kommun. Arbetet med utökad samverkan inom andra områden än utryckningstjänst är initierad och förhoppningen är att detta ska medföra en effektivare verksamhet.



Figur 3 Ängelholms Räddningstjänst organisation

## 4 Resurser

**Tabell 1** åskådliggör de styrkor som verkar i kommunen samt tillhörande anspänningstider.

Insatsledaren utgör en gemensam resurs för Örkelljungas och Ängelholm kommuner och är stationerad på brandstationen i Ängelholm.

Vid omfattande insatser kan samtliga räddningsstyrkor inom samverkansregionen Skåne Nordväst disponeras efter beslut av **vakthavande brandingenjör (VBI)** eller **räddningschef i beredskap (RCB)**.

Tabell 1 Styrkor med tillhörande anspänningstider

Styrka från	Styrka(minimum)	Längsta anspänningstid
Örkelljunga	1 styrkeledare + 4 brandmän	90 s + 5 minuter
Skånes Fagerhult	1 styrkeledare + 4 brandmän	5 minuter
Ängelholm	1 insatsledare	90 sekunder
Region Nordvästra Skåne	1 brandingenjör	< 3 minuter



## 4.1 Högre befäl

Genom avtal med kommunerna i Skåne Nordväst finns en VBI samt en RCB. Dessa har ett övergripande ansvar för ledning och samordning av den operativa räddningstjänsten inom Ängelholms, Båstads, Örkelljunga, Klippans, Åstorps, Höganäs, Helsingborgs, Bjuvs, Landskronas och Svalövs kommuner. Dessa är även delegerade att utföra akuta tillsyner (när ordinarie tillsynsförrättare inte kan inväntas) i samtliga kommuner. RCB är dessutom delegerad att vid omfattande räddningsinsatser flytta styrkor, besluta om ändringar i beredskap och prioritering av larm. Under sommarhalvåret ansvarar RCB för beslut om när det skall vara eldningsförbud.

## 4.2 Kompetens

För räddningstjänstens ledning ska det finnas

- Räddningschef i beredskap (RCB) med lägst brandingenjörskompetens
- Vakthavande brandingenjör (VBI) med lägst brandingenjörskompetens
- Räddningschef med lägst brandingenjörsutbildning
- Verksamhetssamordnare
- Inatsledare med lägst utbildningen Räddningsledning B
- Styrkeledare med lägst Räddningsledning A

## 4.3 Förmåga

Räddningstjänsten skall ha personal, utrustning och vara övad för att kunna utföra alla typer av räddningsuppdrag som utgör kommunal räddningstjänst samt samverka med berörda myndigheter vid statlig räddningstjänst. Förmågan innebär inte att alla olyckstyper skall klaras av med enbart kommunens resurser utan vissa måste lösas genom samverkan med angränsande kommuner och eventuellt andra organisationer.

Vid såväl övningar som räddningsinsatser har det visat sig att samverkan mellan kommuner kan fungera bättre, varför utbildning och övning i samverkan behöver prioriteras. Detta avser såväl samverkan med andra räddningstjänster som med sjukvården och polisen.

För närmare beskrivning av exempel på räddningstjänstens förmåga vid olika olyckstyper och behov av förstärkning genom samverkan, se **bilaga 10**.

Kommunens räddningsstyrka består av deltidspersonal fördelade på två brandstationer, Örkelljunga och Skånes Fagerhult, som kan arbeta självständigt med två mindre insatser alternativt tillsammans med en större.

Personalen är utbildad för att kunna utföra sjukvårdslarm och IVPA (I Väntan På Ambulans). Dessa uppdrag är inte räddningstjänst utan akutsjukvård under delegation från Region Skåne.

Räddningsstyrkans uthållighet är begränsad och vid behov av insatser som pågår över längre tid uppnås uthålligheten genom samverkan med angränsande kommuner. Begränsningar i uthålligheten avser såväl personal som materiel.

Räddningstjänsten har resurser så att det kan utföras släckning av spillbrand (max 300 m<sup>2</sup> vid tankbilsolycka med polära vätskor<sup>3</sup>).

Räddningstjänstens förmåga att leda större insatser samt samverka med andra myndigheter

---

<sup>3</sup> En polär vätska är blandbar med vatten och därmed svårare att släcka än till exempel diesel som inte är blandbart med vatten



ska stärkas genom övning och utbildning samt anslutning till radiosystemet Rakel (Radio kommunikation för effektiv ledning). Enligt beslut i kommunstyrelsen ska Örkelljunga kommun ansluta sig till Rakel med räddningstjänsten som första förvaltning.

#### **4.4 Samverkan**

Samverkan i räddningstjänst sker med grannkommunerna genom avtal där närmsta räddningsstyrka alltid larmas oberoende av var kommungränsen går. Samverkan sker även med gemensamma befälsresurser.

Samverkan bedrivs i första hand inom det så kallade Skåne Nordväst området, omfattande kommunerna Bjuv, Båstad, Helsingborg, Höganäs, Klippan, Landskrona, Svalöv, Åstorp, Ängelholm och Örkelljunga.

Samverkan sker genom avtal med Region Skåne för akutsjukvård när ambulans inte kan vara framme inom "rimlig" tid. Avtalet innebär att räddningstjänsten utför akutsjukvård och erhåller utbildning och delegation från Region Skåne.

#### **4.5 Övningsverksamhet**

Räddningstjänstens personal skall kontinuerligt övas och vidareutbildas så att kommuninvånarna kan erbjudas en kvalificerad hjälp vid räddningsinsatser. För detta skall det årligen upprättas ett övningsprogram för räddningskårens personal. Programmet skall omfatta minst 12 månader och ange antal övningstimmar för respektive befattning. Programmet skall ange

- Vilka personalkategorier som skall delta i respektive övning / utbildning
- Övningarnas omfattning i tid samt
- Övningarnas mål

Arbetsuppgifterna redovisade i **bilaga 10** ger en anvisning om vad övnings- och utbildningsverksamheten måste innehålla.

#### **4.6 Vattenreservoarer och brandposter**

Brandpostnätet i Örkelljunga kommun skall vara utfört enligt Svenskt vattens publikation **P76 "Vatten till brandsläckning"**<sup>4</sup>. Samhällsbyggnadsenheten ansvarar för upprättande av brandpostkartor samt för att uppgifterna hålls aktuella, dessa uppgifter skall även finnas tillgängliga för räddningstjänsten. Prioriterade brandposter för vattentransporter, skall vara särskilt utmärkta.

Samhällsbyggnadsenheten ansvarar också för underhållet av brandposter på vattenledningsnätet.

Brandposternas placering skall bestämmas i samråd med räddningschefen.

Räddningschefen skall alltid underrättas när vattenledning till brandpost avstängs respektive åter öppnas.

För säkerställande av vattenförsörjning för brandposter skall vattenverken vara försedda med reservkraftaggregat. Inom områden där brandpostnät inte finns, där nätet inte uppfyller gällande krav eller där nät inte kommer att anläggas, kan det efter räddningsnämndens prövning och beslut anläggas branddammar eller andra särskilt iordningställda uppställningsplatser för motorsprutor.

Samhällsbyggnadsenheten skall ansvara för anläggande och underhåll av ovan nämnda anläggningar, vilka skall finnas angivna i separat plan.

---

<sup>4</sup> Återfinns på [www.svensktvatten.se](http://www.svensktvatten.se)



Räddningstjänsten skall disponera tankbilar för brandsläckning på landsbygden och i tätorter utan brandpostnät.



## 5 Mål för den skadeavhjälpande verksamheten

---

### 5.1 Nationella mål

I lagen om skydd mot olyckor finns formulerade mål.

*Bestämmelserna i denna lag syftar till att i hela landet bereda människors liv och hälsa samt egendom och miljö ett med hänsyn till de lokala förhållandena tillfredsställande och likvärdigt skydd mot olyckor.*

**LSO 1 kap 1 §**

### 5.2 Säkerhets- och prestationsmål

Utifrån de nationella målen och den lokala riskbilden, har lokala mål för Räddningstjänstens verksamhet satts upp. Målen är indelade i säkerhetsmål och prestationsmål.

#### Säkerhetsmål

Säkerhetsmålen för de dimensionerande olyckorna anger det läge kommunen anser sig kunna och vilja uppnå.

#### Prestationsmål

Prestationsmålen beskriver hur kommunen ska uppnå säkerhetsmålen och har ett organisationsperspektiv.

### Beskrivning av hur målen redovisas

---

## Problemområde

#### Kort beskrivning

### Säkerhetsmål

Prestationsmål	Nyckeltal	Mätmetod
Kortfattad beskrivning av målet	Den faktor som anges för att följa upp måluppfyllnaden	En kort beskrivning av hur nyckeltalet tillhandahålls

---



## Bränder

Bränder ger ofta stora egendomsskador och stora följdverkningar för såväl den enskilde som för samhället. Varje år dör i Sverige mellan 100 – 130 personer i samband med bränder och varje år orsakas skador för flera miljarder<sup>5</sup>.

**Säkerhetsmål 1**  
**Skador på människor, egendom och miljö i samband med bränder ska minimeras**

Prestationsmål	Nyckeltal	Mätmetod
Örkelljunga kommuns räddningstjänst arbetar för att minst 65 % av kommunens invånare skall kunna nås av livräddande styrka inom 9 minuter.	Sammanställning av insatstiderna	Räddningstjänstens statistik
Antalet bostadsbränder ska minska	Antal bostadsbränder/år i kommunen	Räddningstjänstens statistik
	Antal genomförda informationsinsatser om brandsäkerhet från Räddningstjänsten till invånarna	Statistik från kommunens säkerhetssamordnare
	Genomförande av minst sex tillsynsbesök/år, främst riktade mot flerbostadshus.	Räddningstjänstens statistik

## Trafikolyckor

Olyckor i trafiken är olyckor som ofta orsakar trauma för den drabbade och där räddningstjänst ofta erfordras för att frigöra patienten för vidare transport till sjukhus. Tiden från det att olyckan inträffat tills dess att den drabbade erhåller vård på sjukhus är ofta avgörande för patientens liv och hälsa. Erfarenheter har visat att denna tid inte bör överskrida en timme. För att beskriva detta används i dessa sammanhang begreppet Gyllene timmen.

**Säkerhetsmål 2**  
**Räddningstjänsten ska inneha det material och den utbildning som krävs för att kunna ge sjukvården förutsättningar att klara den Gyllene timmen.**

<sup>5</sup> www.msbmyndigheten.se, 1/12 2009



<b>Prestationsmål</b>	<b>Nyckeltal</b>	<b>Mätmetod</b>
Räddningstjänstens personal skall vara övad för att kunna genomföra en kvalificerad medicinsk hjälp i form av sjukvårdslarm och IVPA (i väntan på ambulans)	Utbildningstimmar: 3 h repetitionsutbildning/år	Statistik från Räddningstjänstens övningsavdelning
Räddningstjänsten skall vara tränad för att i samarbete med övriga organ på ett säkert sätt utföra losstagning vid trafikolyckor på två fordon samtidigt.	Utbildningstimmar: 8 h/år	Statistik från Räddningstjänstens övningsavdelning

## Utbildningsverksamhet

### Säkerhetsmål 3

**Räddningstjänstens personal skall vara väl utbildad och övad för förekommande arbetsuppgifter.**

<b>Prestationsmål</b>	<b>Nyckeltal</b>	<b>Mätmetod</b>
Räddningstjänsten skall vara tränad för att kunna utföra livräddning vid farligt godsolyckor samt kemdykning i mindre omfattning (en kemdykargrupp)	Utbildningstimmar: 3 h/år	Statistik från Räddningstjänstens övningsavdelning
Första räddningsstyrka som anländer till en brand skall självständigt kunna utföra rökdykning för livräddning i okomplicerade lokaler (bostäder, enbilsgarage, soprum och andra lokaler med högst 25 meter inträngningsväg och låg brandbelastning).	Genomförande av minst fyra stycken rökövningar/år varav minst två ska vara varma rökövningar	Statistik från Räddningstjänstens övningsavdelning



## 6 Alarmering, Varning, Information

---

### 6.1 Alarmering

Alarmering av räddningstjänsten genomförs genom avtal med SOS-AB. Alarmering kan ske med två av varandra oberoende sambandsvägar genom telefonnätet och radionätet. Särskild plan för allmänhetens alarmering vid teleavbrott finns, se **bilaga 11**.

### 6.2 Varning

Varning av allmänheten kan utföras med hjälp av tyfoner och VMA-signalen "Viktigt meddelande till allmänheten", och denna ljuder i Örkelljunga tätort. Signalen kan aktiveras av SOS-AB och på brandstationen.

Signalen består av fyra stycken sju sekunder långa ljudstötter med 14 sekunders paus mellan. Signalen upprepas under minst två minuter.



När faran är över startas signalen "FARAN ÖVER", en 30 – 40 sekunder lång signal.



### 6.3 Information

Signalen testas fyra gånger per år. Detta sker första helgfria måndagen i mars, juni, september och december klockan 15.00. I samband med dessa testsignaler ges information i radio.

Vid övriga tidpunkter skall man vid signalen:

1. Gå in
2. Lyssna på radio
3. Stänga dörrar fönster och ventilation.

Information delges kommuninnevanorna bland annat genom kommunens hemsida och lokala radiokanaler. Innehållet i informationen skall spegla kommunens riskbild och den enskildes möjligheter att förebygga och begränsa dessa risker. Information till allmänheten om hur räddningstjänsten bedriver sin varnings- och informationsverksamhet, ges i samband med externa utbildningar, studiebesök och vid olika större arrangemang som ordnas i kommunen. Vid vissa av dessa tillfällen beskrivs också ingående signalen "VIKTIGT MEDDELANDE" och tillhörande varningsrutiner. Fördjupad information om varningssystemet ges också i lokalradion, i samband med signalens provande.

Varningsmeddelande kan bland annat begäras av räddningschef/räddningsledare, statlig räddningsledare, polismyndighet och SOS alarm vid blockering av 112. Informationsmeddelande kan bland annat begäras av statliga myndigheter, statliga affärsverk kommuner, landsting och koncessionshavare (el och tele).



## 7 Beslut under och efter en insats

---

### 7.1 Ingrepp i annans rätt

Beslut om "ingrepp i annans rätt, tjänsteplikt" samt när "räddningstjänsten avslutas" skall sedan 2004-01-01 dokumenteras skriftligt av Räddningstjänsten. Räddningstjänstens rutiner för denna dokumentation är:

- **Avslutande av räddningstjänst** meddelas omgående SOS centralen för införande i larmprotokoll och därefter införande i Räddningstjänstens insatsrapport.
- **Ingrepp i annans rätt samt tjänsteplikt** dokumenteras på enklaste sätt ute på olycksplatsen för att sedan föras in i Räddningstjänstens insatsrapport. Räddningsledaren ansvarar för att erforderliga uppgifter inhämtas samt att dessa blir införda.
- **Efter en räddningsinsats** ansvarar räddningsledaren för att orsakerna till olyckan och olycksförloppet följs upp, genom att insatsen undersöks i skäligen omfattning. Detta arbete kan utföras av räddningsledaren själv eller av utbildad utredare.

### 7.2 Höjd beredskap

I nuvarande säkerhetspolitiska läge sker enbart översiktlig planering för verksamheten under höjd beredskap. Planeringen kommer att kompletteras och fördjupas efter riksdagsbeslut om återtagning.

Räddningstjänsten skall vid höjd beredskap ha en omedelbar förmåga att kunna genomföra räddningsinsats vid en skadeplats och som ger en typskada.



## 8 Brandskydd och tillsyn

---

### 8.1 Brandskyddsredogörelse

Syftet med den skriftliga redogörelsen är att tydliggöra den enskildes ansvar och att skapa ett underlag för kommunens tillsyn och planering av tillsynen. Detta åstadkoms genom att den enskilde måste sätta sig in i sitt brandskydd och redovisa det till Räddningstjänsten. Räddningstjänsten kan sedan med underlag av den skriftliga redogörelsen planera sin tillsynsverksamhet och koncentrera sin tillsyn där behovet är störst, d.v.s. där riskerna är större eller där brandskyddet kan antas vara sämre.

Den skriftliga redogörelsen är en kortfattad och övergripande redovisning för brandskyddet och kan ses som en sammanfattning av det systematiska brandskyddsarbetet.

#### 8.1.1 Frister för inlämnande

Enligt **2 kap § 2 Förordning om Skydd mot Olyckor** fastställer kommunen frister för när den skriftliga redogörelsen skall lämnas in till räddningstjänsten.

Den skriftliga redogörelsen skall lämnas in varje år eller då något **av väsentlighet är förändrat**, exempelvis ändrade ägarförhållanden eller annan verksamhet/verksamhetsutövare.

### 8.2 Tillsyn enligt Lag(2003:778) om Skydd mot Olyckor

Kommunen tillämpar tillsyn enligt modell för systematiskt brandskyddsarbete (SBA). Ambitionen är att bedriva tillsynen på ett likartat sätt inom kommunerna som ingår i Skåne Nordväst.

Räddningsnämnden är den kommunala nämnden för tillsyn och hantering av skriftliga redogörelser för brandskyddet. Förteckning över tillsynsobjekt, objekt för skriftliga redogörelser och årlig tillsynsplanering finns hos Räddningstjänsten. Behörighetskravet för att få utföra tillsyn i Örkelljunga kommun enligt denna lagstiftning är anställd på Räddningstjänsten som lägst har kurserna Tillsyn A och Räddningsledare A alternativt brandförman med Förebyggande 1 från MSB. För större och mer komplicerade objekt krävs Tillsyn B eller Brandingenjörsutbildning.

Register över tillsynsobjekt och tillsynsplanering återfinns hos räddningstjänsten.

### 8.3 Tillsyn av särskilt farlig verksamhet

Enligt **Lag om skydd mot olyckor kap 2, § 4** kan företag "där verksamheten innebär fara för att en olycka skall orsaka allvarliga skador på människor eller miljön", åläggas särskild beredskap med materiel och personal av länsstyrelsen. På dessa företag utförs tillsyn av räddningstjänsten enligt plan.

För närvarande finns det inget företag inom Örkelljunga kommun som bedriver sådan verksamhet.

#### 8.3.1 Tillstånd - Brandfarlig vara

Tillståndsärenden för brandfarlig vara enligt lag om brandfarliga och explosiva varor hanteras av kommunens plan- och byggnämnd. Räddningstjänsten och andra förvaltningar utgör sakkunniga gentemot plan- och byggnämnden i tillståndsfrågor.

#### 8.3.2 Tillsyn - Brandfarliga och explosiva varor

Tillsyn av brandfarliga varor, enligt lag om brandfarliga och explosiva varor, utförs av kommunens räddningstjänst.



#### **8.4 Sotning / Rengöring och brandskyddskontroll**

Kommunen har lagt ut sotningen/brandskyddskontrollen på entreprenad. Entreprenören är behörig enligt **kap 3 § 10 Förordning om skydd mot olyckor**. Frister för sotning/rengöring och brandskyddskontroll är beslutade av kommunfullmäktige, se **bilaga 8**.

Räddningsnämnden tillåter egen rengöring/sotning efter dispensansökan om det kan ske på ett ur brandskyddssynpunkt betryggande sätt. Riktlinjer för egen sotning är beslutade av kommunfullmäktige, se **bilaga 9**.

#### **8.5 Livräddningsutrustning**

Vid badplatser skall det finnas erforderlig livräddningsutrustning. Ansvarig för utrustningen och dess underhåll är ägare eller nyttjanderättshavare. För utrustning inom kommunens ansvarsområde ansvarar Kultur- och fritidsförvaltningen.

#### **8.6 Samverkan**

Arbetsgrupper för utökad samverkan inom olycksförloppsutredning, tillsyn, m.m. har bildats inom Skåne Nordväst.



## 9 Uppföljning

---

### 9.1 Uppföljning av handlingsprogrammet

Prestationsmålen i handlingsprogrammet är formulerade med inriktningen att det lätt ska kunna avgöras huruvida ett mål är uppfyllt eller inte. Räddningsnämnden ska årligen, med stöd av verksamhetsberättelsen, följa upp de satta målen.

Inför varje mandatperiod, då handlingsprogrammet ska förnyas, ska ett utvärderingsdokument utarbetas. Detta dokument ska användas som underlag för det nya programmet.

Räddningstjänsten ska kontinuerligt genomföra verksamhetsspecifika uppföljningar och utvärderingar.

### 9.2 Olycksförloppsutredning

Kommunerna skall enligt kap.3 §10, LSO, se till att olyckor undersöks för att i skälig omfattning klarlägga orsakerna, olycksförloppet och hur räddningsinsatsen genomförts.

Det sker idag ett nära samarbete mellan kommunerna i Skåne Nordväst. Syftet med en ökad samverkan mellan olycksutredare i Skåne Nordväst är att säkerställa att erfarenheter sprids inom regionen. Inom området olycksutredning har det nationellt formulerats en vision för rikets arbete med olycksundersökningar:

*"Ett helt liv med ständigt färre olyckor".*

Ambitionen med utredningsarbetet i Skåne Nordväst är att alla utredningar ska leda till en förbättrad säkerhet i regionen samt att erfarenheter från utredningar även skall nå ut till de övriga kommunerna i Skåne Nordväst.

#### 9.2.1 Dagens organisation

Inom räddningstjänsterna finns idag i regionen följande olycksutredare:

Jan Klauser, Ängelholm

Anna Brand, Lars Göran Bengtsson och Johan Lindström, Helsingborg

Gert Andersson och Paavo Frick, Landskrona

Lars Göran Boo, Höganäs

#### 9.2.2 Metod och genomförande

Samtliga räddningstjänster arbetar idag efter olika kriterier för utredning. Förslaget är att respektive kommun följer sina kriterier det kommande året, men med en gemensam avgränsning för vilka fall vi ska samverka inom.

Följande nivåer föreslås:

**Nivå 1** – är den grundläggande utredningsnivån med samtliga händelser som föranleder räddningsinsats. Dessa utreds och dokumenteras av ansvarig räddningsledare i ordinarie insatsrapport.



Denna nivå sköts av respektive kommun

**Nivå 2 A** – Orsaks- och händelseförloppsutredning utreds metodbaserat utifrån mål och syfte med utredningen. Beställaren är kommunintern.

Denna nivå sköts av respektive kommun.

**Nivå 2 B** – Metodbaserad insatsutvärdering utifrån mål och syfte med utredningen.

Denna nivå sköts av respektive kommun.

**Nivå 3** – Utökad olycksutredning som genomförs av en analysgrupp där gruppens sammansättning beror på händelsen. Beställare kan vara intern eller extern organisation eller myndighet. Hela händelsen utreds, insats/orsak/förlopp även detta metodbaserat.

Denna nivå bedrivs förslagsvis genom fördjupad samverkan mellan olycks- och brandutredare i Skåne Nordväst.

**Kommentar:** Även på nivå 2 a och b skall det beredas möjlighet till att använda den fördjupade samverkan mellan olycks-/ brandutredarna. Beroende på händelsekaraktär samt arbetsbelastning på utredaren inom den kommun där aktuell händelse har inträffat.

### 9.2.3 Sakkunnigutlåtande

Upprättande av sakkunnigutlåtanden sköts av respektive kommun. En dialog förs med polis och åklagare för att få en gemensam syn på när sakkunnigutlåtande bör skrivas.

**Kommentar:** Det finns tillfällen då den person som skriver sakkunnigutlåtande i kommunen bör lämna över uppgiften till någon av de övriga i gruppen. Ett sådant fall skulle kunna vara om den person som står som vållande till en brand umgås privat med den person i kommunen som utfärdar sakkunnigutlåtande.

### 9.2.4 Återkoppling

I dagsläget sker återkoppling/erfarenhetsåterföring på samtliga tre nivåer, där utredningarna kopplas till både den lokala, regionala samt den nationella nivån. Detta sker genom att utredarna skickar in sina rapporter till Myndigheten för Samhällsskydd och Beredskap (MSB).

**Kommentar:** En gemensam webbportal för Skåne Nordväst skapar en plattform där erfarenheter kan ventileras, denna belyser erfarenheter på samtliga nivåer såsom lokal nivå, regional nivå samt nationell nivå.

### 9.2.5 Samverkan – omvärldsbevakning

Samverkan och utredningar efter inträffade händelser, olyckor och bränder sker redan idag med flera myndigheter och organisationer kommunvis. Ett dokument med kontaktuppgifter till viktiga myndigheter som är gemensamma för alla kommuner har tagits fram.

### 9.2.6 Förslag på fördjupad samverkan

Räddningschefgruppen i Skåne Nordväst har beslutat att det skall finnas ett antal samverkansgrupper i Skåne Nordväst varav olycksundersökning är en.

Utredningar bedrivs även fortsättningsvis i enlighet med det som står under kapitel 3 och 4. För att säkerställa att alla dödsolyckor blir utredda och att information samlas in i ett tidigt skede skall stabsbrandmästaren vid indikationer på att en dödsolycka har inträffat kontakta utredare i Skåne Nordväst via telefon. I första hand skall den utredare som är ansvarig i



respektive kommun kontaktas, men om denna inte går att få tag på alternativt inte har möjlighet, ringer stabsbrandmästaren vidare till övriga utredare

### **9.3 Verksamhetsmål och årsrapport**

Varje år ska respektive verksamhet redovisa hur uppfyllnaden av verksamhetsplanen fortskridit samt om de verksamhetsmål som var satta har uppfyllts.

Inför varje mandatperiod, då handlingsprogrammet ska förnyas, ska ett utvärderingsdokument utarbetas. Detta dokument ska användas som underlag för det nya programmet.

### **9.4 Återrapportering**

Kommunens verksamheter återrapporterar till respektive nämnd samt till Säkerhetssamordnaren.

Säkerhetssamordnaren återrapporterar till kommunstyrelsen.





