



Handlingsprogram för

# Örkelljungas olycksförebyggande arbete



Handlingsprogram för Örkelljunga kommuns olycksförebyggande arbete  
enligt Lagen (2003:778) om Skydd mot Olyckor

Antaget:



Dokument upprättat 2010 av

Bengt-Ove Ohlsson – Räddningschef Ängelholm och Örkelljunga kommun

Camilla Jönsson – Riskingenjör Ängelholm kommun

Kentth Svensson – Beredskapssamordnare Örkelljunga kommun



## Sammanfattning

Detta handlingsprogram utgör en del av dokumentationen som beskriver Örkelljunga kommuns arbete för uppfyllande av **Lag (2003:778) om Skydd mot Olyckor** (i dokumenten benämnd LSO). Lagstiftningen föreskriver att kommunen ska upprätta handlingsprogram som beskriver kommunens arbete inom två områden:

- **Olycksförebyggande verksamhet**
- **Räddningstjänstens verksamhet**

Detta dokument utgör det försträmnda

Grunden för kommunens lokala säkerhetsinriktningar grundar sig i en lagstiftad inriktning;

*I hela landet skall människors liv och hälsa samt egendom och miljö beredas ett med hänsyn till de lokala förhållandena tillfredsställande och likvärdigt skydd mot olyckor.*

**LSO 1 kap 1§**

Handlingsprogrammet är formulerat övergripande och överlåter detaljutformningen åt kommunens nämnder och kommunstyrelse.

Örkelljunga kommuns riskbild, utifrån **räddningstjänstens statistik** samt statistik från **Öppna jämförelser**, utgörs av nedan fyra punkter:

- Brand i byggnad
- Utomhusbränder
- Trafikolyckor

Örkelljungas samordning av säkerhetsarbetet utgörs av en grupp bestående av representanter från kommunens olika verksamhetsområden. Gruppen går under namnet **Säkerhetsgruppen**.



## Innehållsförteckning

<b>1</b>	<b>Inledning – Lagen om skydd mot olyckor</b>	<b>7</b>
1.1	Två handlingsprogram – Två lagar	7
1.2	Samråd	7
<b>2</b>	<b>Risker i vårt samhälle</b>	<b>8</b>
2.1	Bakgrund – Örkelljunga kommun	8
2.2	Räddningstjänstens statistik	9
2.3	Kommunal riskanalys	9
<b>3</b>	<b>Kommunens säkerhetsarbete</b>	<b>12</b>
3.1	Säkerhetsorganisation	12
3.2	Organisation och ansvar	12
3.3	Politisk organisation	13
3.4	Samverkan	13
<b>4</b>	<b>Mål för den olycksförebyggande verksamheten</b>	<b>14</b>
4.1	Nationella mål	14
4.2	Säkerhets- och prestationsmål	14
4.3	Örkelljunga kommuns mål med det olycksförebyggande arbetet	15
<b>5</b>	<b>Brandskydd och tillsyn</b>	<b>18</b>
5.1	Brandskyddsredogörelse	18
5.2	Tillsyn enligt lag om skydd mot olyckor	18
5.3	Tillsyn av särskilt farlig verksamhet	18
5.4	Sotning / Rengöring och brandskyddskontroll	19
5.5	Livräddningsutrustning	19
<b>6</b>	<b>Uppföljning</b>	<b>20</b>
6.1	Uppföljning av handlingsprogrammet	20
6.2	Olycksförloppsutredning	20
6.3	Verksamhetsmål och årsrapport	21
6.4	Återrapportering	22

**Alla bilagor som omnämns i dokumentet återfinns i ett externt dokument**





# 1 Inledning – Lagen om Skydd mot Olyckor

---

Dagligen rapporterar media om mer eller mindre stora olyckor som medför påverkan på samhället. Vissa av dessa olyckor är av större omfattning och drabbar samhället så hårt att de övergår i det vi kan kalla en kris. Det huvudsakliga ansvaret för organisationens hantering av denna ligger hos berörd kommun och det är därför angeläget att kommunerna och dess förvaltningar bedriver ett arbete mot att ständigt arbeta såväl förebyggande som konsekvensmildrande.

## 1.1 Två handlingsprogram – Två lagar

För att på ett tydligt sätt åskådliggöra och förtydliga kommunernas arbete utifrån lagstiftningen, **SFS 2003:778 Lag om Skydd mot Olyckor (LSO)**, utformas för varje mandatperiod två handlingsprogram. Örkelljunga kommun har valt att utforma ett handlingsprogram bestående av olycksförebyggande arbete samt ett för räddningstjänstens verksamhet.

### 1. Olycksförebyggande verksamhet

Denna del redovisar det arbete som kommunen bedriver för att förebygga olyckor.

### 2. Räddningstjänstens verksamhet

Denna del beskriver mål och arbetsmetodik för kommunens räddningstjänst samt de risker för olyckor som finns i kommunen som kan leda till räddningsinsatser. I programmet anges vilken förmåga och resurser kommunen har samt avser att skaffa sig.

## LXO - Krisledningsplan

Utöver dessa två handlingsprogram ska kommunen enligt **Lag (2006:544) om kommuners och landstings åtgärder inför och vid extraordinära händelser i fredstid och höjd beredskap (LXO)** arbeta fram en krisledningsplan, vilken beskriver kommunens organisation vid en extraordinär händelse. Denna återfinns i **bilaga 6**.

Detta handlingsprogram avser att ge de som bor, vistas och verkar inom kommunen, information om **kommunens arbete för att förebygga olyckor.**

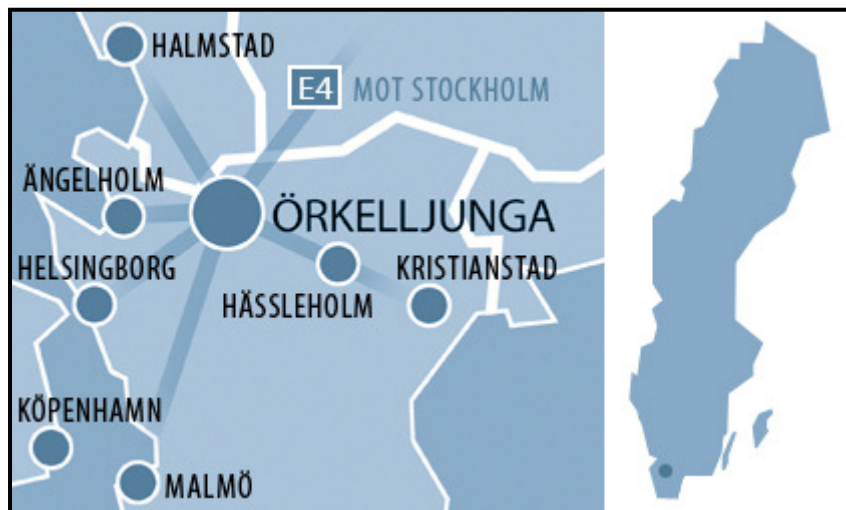
## 1.2 Samråd

Detta handlingsprogram har för samråd översänts till bland andra; kommunens förvaltningar, relevant bolag inom kommunens gränser samt Länsstyrelsen Skåne. Komplet lista över vilka myndigheter, företag och organisationer som erhållit handlingsprogrammet återfinns i **bilaga 2**.

## 2 Risker i vårt samhälle

### 2.1 Bakgrund – Örkelljunga kommun

Örkelljunga kommun ligger i den nordvästra delen av Skåne vid gränsen till Halland och Småland. I kommunen bor lite mer än 9 500 invånare<sup>1</sup>, medelåldern är 42 år och åldersgrupperna är jämt representerade. Av kommunens cirka 4 500 hushåll bor hälften i tätorterna Örkelljunga, Skånes Fagerhult, Åsljunga och Eket.



Figur 1

Källa: [www.orkelljunga.se](http://www.orkelljunga.se)

Förvaltningsorganisationen består av följande komponenter:

#### Kommunledning

- Ekonomienhet
- IT-enhet
- Kansli
- Personalenhet
- Samhällsbyggnadsenhet

#### Kultur och fritid

- Kultur- och fritidsförvaltning

#### Räddningstjänst

- Räddningstjänst

<sup>1</sup> SCB, 1/12 2009

### Socialtjänst

- Individ- och familjeomsorg
- Vård- och omsorg

### Utbildning

- Utbildningsförvaltning

## 2.2 Räddningstjänstens statistik

Regions Skånes ambulansverksamhet är inte att betrakta som en räddningsverksamhet vilket medför att använd statistik<sup>2</sup> endast innehåller räddningstjänstens statistik och inte utgör en komplett förteckning av de olyckor som sker i kommunen.

Av statistiken framgår att nedan nämnda olyckstyper är mer frekvent förekommande än andra:

- Bränder
- Trafikolyckor
- Utsläpp av farliga ämnen

Statistiken (1996-2008) redovisas fullständigt i **bilaga 7**. För mer information om statistik kan räddningstjänsten kontaktas.

## 2.3 Kommunal riskanalys

2007 genomfördes en kartläggning av riskerna i Örkelljunga kommun i form av en risk- och sårbarhetsanalys. Denna har inte enbart utgjort en grundpelare för handlingsprogrammen utan även ökat säkerhetsmedvetandet bland kommunens personal, invånare och besökare genom att dessa grupper gjordes delaktiga i analysens framtagande.

För att uppnå en så heltäckande risk- och sårbarhetsanalys som möjligt har Örkelljunga delat in arbetet i två delar;

- kommunövergripande risker och sårbarheter
- förvaltnings specifika risker och sårbarheter

Den kommunövergripande behandlar större risker som berör fler än en förvaltning, medan den förvaltningsövergripande endast berör den egna förvaltningen.

Fokus har legat på kvalitativa värderingar och har grundat sig främst i

- Bedömningar från den projektgrupp som har arbetat med analysen. Denna grupp omnämns vidare i texten som Riskgruppen.
- Statistisk
- Övrig extern information

---

<sup>2</sup> Statistik från räddningstjänstens insatser 1996-2008



### 2.3.1 Resultat

Sammanlagt 90 risker lyftes fram under analyserna av vilka 22 bedömdes befinna sig inom kommunens hanteringsförmåga<sup>3</sup>. Övrigt att notera är att av de 90 riskerna bedömdes

- 43 stycken vara sällsynt förekommande
- 32 stycken vara återkommande
- 12 stycken vara ofta förekommande.

Av dessa 90 risker är 21 stycken bedömda att vara av sådan art att de måste åtgärdas. Dessa har kategoriserats i fem stycken huvudkategorier.

De fem huvudkategorierna, med underrubrik, som kommunen bör arbeta vidare med är:

1. **Sabotage** vatten
2. **Naturrelaterade** storm/systemsammanbrott: el
3. **Social oro** annat
4. **Sjukdomar** pandemi/epidemi
5. **Olyckor** transport: farligt gods

I var och en av huvudkategorierna har nedanstående problemområden ansetts vara i störst behov av åtgärder:

1. **Fysiskt skydd**  
Sabotage: vatten
2. **Hjälpinsatser till olika samhällsfunktioner**  
Naturrelaterade: storm/ systemsammanbrott: el
3. **Civilkurage**  
Social oro: annat
4. **Inventering av samhällsviktiga kommunala verksamheter**  
Sjukdomar: pandemi/ epidemi
5. **Vägvalsstyrning**  
Olyckor: transport: farligt gods

Av de tio risker som fick högst risknivå så var sju stycken inom **huvudkategori 5 Olyckor: transport: farligt gods**.

Som beslutsstöd vid prioritering beräknades den riskspecifika risknivån med formeln:

$$\text{Risknivå} = \text{Summan av konsekvenserna} \times \text{sannolikheten}$$

Riskerna har prioriterats utifrån grad av behov av omedelbar åtgärd samt kommunens dagsaktuella hanteringsförmåga. Prioriteringen har utgjort huvudsakligt underlag för kommunens handlingsprogram för den olycksförebyggande verksamheten.

<sup>3</sup> För mer info om resultat, definitioner och tillvägagång, se bilaga 5



## 2.4 Öppna jämförelser

"**Öppna jämförelser**" är en av *Sveriges Kommuner och Landsting* årligen utgiven publikation som lyfter fram kommunernas status avseende ett antal olika indikatorer.

"**Öppna jämförelser 2008**" lyfter fram fyra problemområden inom vilka Örkelljunga utmärker sig med statistik som ligger högre än riksgenomsnittet:

- **Brand i byggnad**  
Indikatorn anger de insatser som den kommunala räddningstjänsten gjort till fastställda bränder i byggnader
- **Anmälda brott**  
Indikatorn anger antal anmälda brott till Polismyndigheten
- **Anmälda våldsbrott**  
Indikatorn anger antal anmälda våldsbrott till Polismyndigheten
- **Samordning av verksamheterna**  
Indikatorn anger ett mått på kommunens förmåga att samordna och ge en samlad bild av verksamheterna

Av dessa är det **Brand i byggnad** samt **Samordning av verksamheterna** som faller inom kommunens ansvar att arbeta med, av vilka **Brand i byggnad** är den punkt som ryms inom ramarna för LSO och detta handlingsprogram.

## 3 Kommunens säkerhetsarbete

---

Med säkerhetsarbete menas **alla aktiviteter** som i planering och genomförande av en verksamhet. Detta innefattar aktiviteter som :

- förhindrar eller avses förhindra dels skador på människor, egendom och
- omgivande miljö, dels störningar i verksamheten
- skapar en upplevd trygg fysisk miljö
- eftersträvar höjd säkerhet genom ökad kunskap
- eftersträvar balans mellan förebyggande och reparerande/avhjälpande
- insatser
- höjer säkerhetsmedvetandet hos de anställda inom kommunen

### 3.1 Säkerhetsorganisation

I Örkelljunga kommun finns en säkerhetsorganisation vars syfte är att samordna säkerhetsarbetet. Organisationen utgörs av en Säkerhetsgrupp och en Säkerhetssamordnare. I säkerhetsgruppen finns representanter från de förvaltningar som ansetts vara i störst behov av att medverka i det kommunövergripande säkerhetsarbetet. Dessa åskådliggörs i organisationsskissen i **figur 2**.

Säkerhetssamordnaren utgör representant för Kommunledningsförvaltningen och är sammankallande i gruppen.

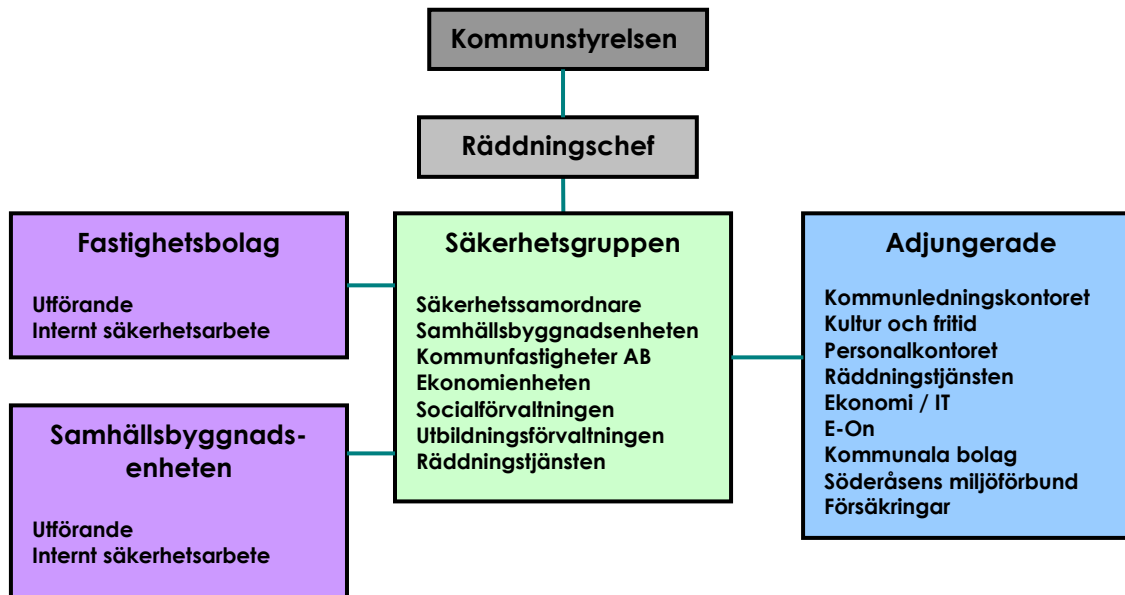
### 3.2 Organisation och ansvar

Säkerhetsarbetet inom varje förvaltning fördelas bland personalen på samma sätt som övriga uppdrag. Förvaltningschefen har uppdraget och därmed ansvaret att mål, regler och riktlinjer för säkerhetsarbetet tillämpas på ett genomtänkt och för verksamheten anpassat sätt.

Kommunstyrelsen ska ta beslut om mål, regler och riktlinjer för säkerhetsarbetet och följa säkerhetsarbetets utveckling.

Kommunstyrelsen ansvarar för det samordnande ansvaret av kommunens säkerhetsarbete. Till kommunstyrelsens hjälp finns en Säkerhetssamordnare. Varje förvaltning och bolag ansvarar för säkerhetsarbetet inom sitt område enligt **LSO** och **LXO**. Varje förvaltningschef ska utse minst ett säkerhetsombud och vid de större förvaltningarna även ersättare för ombudet.

Figur 2 Örkelljunga kommuns säkerhetsorganisation



### 3.3 Politisk organisation

Säkerhetssamordnaren är i egenskap av säkerhetsansvarig direkt underordnad Räddningschefen. Med detta omfattas den politiska styrningen av såväl Kommunstyrelsen som Räddningsnämnden.

### 3.4 Samverkan

#### 3.4.1 Samverkan Ängelholm

Genom avtal med Ängelholms kommun har Örkelljunga och Ängelholm gemensam Räddningschef. Detta medför möjligheter till samverkan över kommungränserna.

#### 3.4.2 Tvärsektoriell samverkan

Säkerhetsgruppen lyfter säkerhetsfrågor till att vara en kommunövergripande angelägenhet och därmed engageras samtliga verksamhetsområden inom kommunens organisation och närområde.

#### 3.4.3 Samverkan Skåne Nordväst

Säkerhetssamordnarna och Beredskapssamordnarna i Skåne Nordväst träffas kontinuerligt för utbyte av kunskap och erfarenhet.

## 4 Mål för den olycksförebyggande verksamheten

---

### 4.1 Nationella mål

I Lagen (2003:778) om Skydd mot Olyckor finns formulerade mål för den förebyggande verksamheten.

*Bestämmelserna i denna lag syftar till att i hela landet bereda människors liv och hälsa samt egendom och miljö ett med hänsyn till de lokala förhållandena tillfredsställande och likvärdigt skydd mot olyckor.*

**LSO 1 kap 1 §**

### 4.2 Säkerhets- och prestationsmål

Utifrån de nationella målen och den lokala riskbilden, har lokala mål för den olycksförebyggande verksamheten satts upp. Målen är indelade i säkerhetsmål och prestationsmål.

#### Säkerhetsmål

Säkerhetsmålen för de dimensionerande olyckorna anger det läge kommunen anser sig kunna och vilja uppnå.

#### Prestationsmål

Prestationsmålen beskriver hur kommunen ska uppnå säkerhetsmålen och har ett organisationsperspektiv.

### Beskrivning av hur målen redovisas

---

## Problemområde

### Kort beskrivning av problematiken



Prestationsmål	Nyckeltal	Mätmetod
Kortfattad beskrivning av målet	Den faktor som anges för att följa upp måluppfyllnaden	En kort beskrivning av hur nyckeltalet tillhandahålls

## 4.3 Örkelljunga kommuns mål med det olycksförebyggande arbetet

### Hemsäkerhet

Var tredje olycka i vårt samhälle inträffar i hemmet. Varje år omkommer ca 1900 personer vid hemolyckor<sup>4</sup>. Mest utsatta är barn och äldre. Den vanligaste förekommande olyckan är fallolyckan, det gäller både barn och äldre. De vanligaste barnolyckorna är klämskador, brännskador, stickskador och förgifning.

**Säkerhetsmål 1 – Ökad säkerhet i hemmet**  
Örkelljunga kommun ska verka för att höja säkerheten i hemmet hos kommunens invånare

Prestationsmål	Nyckeltal	Mätmetod
Fallolyckorna i kommunen ska minska	Antal fallolyckor/år i kommunen	Statistik enligt Öppna jämförelser
	Antal genomförda informationsinsatser om hemsäkerhet från kommunen till invånarna	Statistik från kommunens säkerhetssamordnare
Antalet bostadsbränder ska minska	Antal bostadsbränder/år i kommunen	Räddningstjänstens statistik
	Antal genomförda informationsinsatser om brandsäkerhet från Räddningstjänsten till invånarna	Statistik från kommunens säkerhetssamordnare och Räddningstjänstens insatsstatistik

### Trafiksäkerhet

Örkelljunga är en utsatt kommun avseende korsande trafikleder. Detta medför att trafiksäkerhet är ett område av relevans för ett aktivt säkerhetsarbete. De allvarligaste olyckorna för bilister inträffar utanför tätorter<sup>5</sup>. Krockar och avkörningar orsakar tre fjärdedelar av dödsfallen i personbilar.

**Säkerhetsmål 2 - Trafiksäkerhet**  
Örkelljunga kommun ska verka för att minska antalet trafikolyckor i kommunen

<sup>4</sup> [www.msb.se](http://www.msb.se), 2/2 2010

<sup>5</sup> [www.vv.se](http://www.vv.se), 2/2 2010



Prestationsmål	Nyckeltal	Mätmetod
Genomförande av en trafikrevision under kommande mandatperiod	Långsiktig minskning av antalet omkomna i trafiken	Statistik från STRADA <sup>6</sup> samt Räddningstjänstens insatsrapporter
Fördjupa samverkan mellan Samhällsbyggnadsenheten, Vägverket och Räddningstjänsten	Antalet trafikolyckor, och konsekvenserna av dessa, ska minska	Statistik från STRADA samt Räddningstjänstens insatsrapporter

## Civilkurage

Lagen (2003:778) om Skydd mot Olyckor lyfter fram ett ansvar att verka för att invånarnas enskilda förmåga att hantera olyckor ständigt ska förbättras.

**Säkerhetsmål 3 - Civilkurage och eget ansvar**  
Örkelljunga kommun ska verka för att stärka enskildas och organisationers förmåga att själva förebygga och begränsa bränder/olyckor och samhällsstörningar

Prestationsmål	Nyckeltal	Mätmetod
Erbjuda utbildningar inom brandsäkerhet, Hjärt- och Lungräddning etc.	Antal genomförda utbildningar	Redovisad statistik från Räddningstjänsten, Civilförsvarsföreningen samt andra aktörer
Kommunen ska informera invånarna om relevanta säkerhetsområden	Minst en gång per år ska, i informationssyfte, ett säkerhetsrelaterat evengemang genomföras	Statistik från kommunen Säkerhetssamordnare
Fortsatt utveckling av arbetet med att öka antalet hjärtstartare i kommunen	Antal hjärtstartare i kommunen	Statistik från Civilförsvarsföreningen

<sup>6</sup> Ett informationssystem för data om skador och olyckor inom hela vägtransportsystemet



## Trygga skolor

Frågor om skolans inre miljö och risker för skadegörelse diskuteras nu allt mer och kopplingarna mellan skadegörelse och elevernas välmående är uppenbar. Dessutom visar det sig att anlagda bränder, som är ett växande problem nationellt<sup>7</sup>, nästan alltid har föregåtts av andra problem som allmän oro, mobbning och skadegörelse. Genom att ingripa tidigt mot elever som har sådana problem minskar risken för bränder och annan skadegörelse.

**Säkerhetsmål 4 – Trygga skolor**  
Örkelljunga kommun ska verka för att kommunens skolor ska upplevas trygga

Prestationsmål	Nyckeltal	Mätmetod
Arbeta fram ett handlingsprogram för ett aktivt arbete mot anlagda bränder	Långsiktig hållbarhet av en trygg skolmiljö	Redovisad statistik från Räddningstjänsten

<sup>7</sup> Svenska Brandskyddsföreningen, 2/2 2010



## 5 Brandskydd och tillsyn

---

### 5.1 Brandskyddsredogörelse

Syftet med den skriftliga redogörelsen är att tydliggöra den enskildes ansvar och att skapa ett underlag för kommunens tillsyn och planering av tillsynen. Detta åstadkoms genom att den enskilde måste sätta sig in i sitt brandskydd och redovisa det till Räddningstjänsten. Räddningstjänsten kan sedan med underlag av den skriftliga redogörelsen planera sin tillsynsverksamhet och koncentrera sin tillsyn där behovet är störst, d.v.s. där riskerna är större eller där brandskyddet kan antas vara sämre.

Den skriftliga redogörelsen är en kortfattad och övergripande redovisning för brandskyddet och kan ses som en sammanfattning av det systematiska brandskyddsarbetet.

#### 5.1.1 Frister för inlämnande

Enligt **2 kap § 2 Förordning om skydd mot olyckor** fastställer kommunen frister för när den skriftliga redogörelsen skall lämnas in till räddningstjänsten.

Den skriftliga redogörelsen skall lämnas in varje år eller då något **av väsentlighet är förändrat**, exempelvis ändrade ägarförhållanden eller annan verksamhet/verksamhetsutövare.

### 5.2 Tillsyn enligt lag om skydd mot olyckor

Kommunen tillämpar tillsyn enligt modell för systematiskt brandskyddsarbete (SBA). Ambitionen är att bedriva tillsynen på ett likartat sätt inom kommunerna som ingår i Skåne Nordväst.

Räddningsnämnden är den kommunala nämnden för tillsyn och hantering av skriftliga redogörelser för brandskyddet. Förteckning över tillsynsobjekt, objekt för skriftliga redogörelser och årlig tillsynsplanering finns hos Räddningstjänsten. Behörighetskravet för att få utföra tillsyn i Örkelljunga kommun enligt denna lagstiftning är anställd på Räddningstjänsten som lägst har kurserna tillsyn A och räddningsledare A alternativt brandförman med Förebyggande 1 från Statens räddningsverk. För större och mer komplicerade objekt krävs tillsyn B eller brandingenjörsutbildning. Komplicerade objekt är de objekt som omfattas av skyldigheten att lämna skriftlig redogörelse över brandskyddet.

Register över tillsynsobjekt och tillsynsplanering finns hos räddningstjänsten.

### 5.3 Tillsyn av särskilt farlig verksamhet

Enligt **Lag om skydd mot olyckor kap 2, § 4** kan företag "där verksamheten innebär fara för att en olycka skall orsaka allvarliga skador på människor eller miljön", åläggas särskild beredskap med materiel och personal av länsstyrelsen. På dessa företag utförs tillsyn av räddningstjänsten enligt plan.

För närvarande finns det inget företag inom Örkelljunga kommun som bedriver sådan verksamhet.

#### 5.3.1 Tillstånd - Brandfarlig vara

Tillståndsärenden för brandfarlig vara enligt lag om brandfarliga och explosiva varor hanteras av kommunens byggnadsnämnd. Räddningstjänsten och andra förvaltningar utgör sakkunniga gentemot byggnadsnämnden i tillståndsfrågor.

#### 5.3.2 Tillsyn - Brandfarliga och explosiva varor

Tillsyn av brandfarliga varor, enligt lag om brandfarliga och explosiva varor, utförs av kommunens räddningstjänst.



#### **5.4 Sotning / Rengöring och brandskyddskontroll**

Kommunen har lagt ut sotningen/brandskyddskontrollen på entreprenad. Entreprenören är behörig enligt **kap 3 § 10 Förordning om skydd mot olyckor**. Frister för sotning/rengöring och brandskyddskontroll är beslutade av kommunfullmäktige, se **bilaga 8**.

Räddningsnämnden tillåter egen rengöring/sotning efter dispensansökan om det kan ske på ett ur brandskyddssynpunkt betryggande sätt. Riktlinjer för egen sotning är beslutade av kommunfullmäktige, se **bilaga 9**.

#### **5.5 Livräddningsutrustning**

Vid badplatser skall det finnas erforderlig livräddningsutrustning. Ansvarig för utrustningen och dess underhåll är ägare eller nyttjanderättshavare. För utrustning inom kommunens ansvarsområde ansvarar Kultur- och fritidsförvaltningen.



## 6 Uppföljning

---

### 6.1 Uppföljning av handlingsprogrammet

Prestationsmålen i handlingsprogrammet är formulerade med inriktningen att det lätt ska ges möjlighet att avgöra huruvida ett mål är uppfyllt eller inte. Kommunstyrelsen ska årligen, i verksamhetsberättelsen, följa upp de satta målen.

### 6.2 Olycksförloppsutredning

Kommunerna skall enligt kap.3 §10, LSO, se till att olyckor undersöks för att i skäligen omfattning klarlägga orsakerna, olycksförloppet och hur räddningsinsatsen genomförts.

Det sker idag ett nära samarbete mellan kommunerna i Skåne Nordväst. Syftet med en ökad samverkan mellan olycksutredare i Skåne Nordväst är att säkerställa att erfarenheter sprids inom regionen. Inom området olycksutredning har det nationellt formulerats en vision för rikets arbete med olycksundersökningar:

*"Ett helt liv med ständigt färre olyckor".*

Ambitionen med utredningsarbetet i Skåne Nordväst är att alla utredningar ska leda till en förbättrad säkerhet i regionen samt att erfarenheter från utredningar även skall nå ut till de övriga kommunerna i Skåne Nordväst.

#### 6.2.1 Dagens organisation

Inom räddningstjänsterna finns idag i regionen följande olycksutredare:

Jan Klauser, Ängelholm

Anna Brand, Lars Göran Bengtsson och Johan Lindström, Helsingborg

Gert Andersson och Paavo Frick, Landskrona

Lars Göran Boo, Höganäs

#### 6.2.2 Metod och genomförande

Samtliga räddningstjänster arbetar idag efter olika kriterier för utredning. Förslaget är att respektive kommun följer sina kriterier det kommande året, men med en gemensam avgränsning för vilka fall vi ska samverka inom.

Följande nivåer föreslås:

**Nivå 1** – är den grundläggande utredningsnivån med samtliga händelser som föranleder räddningsinsats. Dessa utreds och dokumenteras av ansvarig räddningsledare i ordinarie insatsrapport.

Denna nivå sköts av respektive kommun

**Nivå 2 A** – Orsaks- och händelseförloppsutredning utreds metodbaserat utifrån mål och syfte med utredningen. Beställaren är kommunintern.

Denna nivå sköts av respektive kommun.



**Nivå 2 B** – Metodbaserad insatsutvärdering utifrån mål och syfte med utredningen.

Denna nivå sköts av respektive kommun.

**Nivå 3** – Utökad olycksutredning som genomförs av en analysgrupp där gruppens sammansättning beror på händelsen. Beställare kan vara intern eller extern organisation eller myndighet. Hela händelsen utreds, insats/orsak/förlopp även detta metodbaserat.

Denna nivå bedrivs förslagsvis genom fördjupad samverkan mellan olycks- och brandutredare i Skåne Nordväst.

**Kommentar:** Även på nivå 2 a och b skall det beredas möjlighet till att använda den fördjupade samverkan mellan olycks-/ brandutredarna. Beroende på händelsekaraktär samt arbetsbelastning på utredaren inom den kommun där aktuell händelse har inträffat.

### 6.2.3 Sakkunnigutlåtande

Upprättande av sakkunnigutlåtanden sköts av respektive kommun. En dialog förs med polis och åklagare för att få en gemensam syn på när sakkunnigutlåtande bör skrivas.

**Kommentar:** Det finns tillfällen då den person som skriver sakkunnigutlåtande i kommunen bör lämna över uppgiften till någon av de övriga i gruppen. Ett sådant fall skulle kunna vara om den person som står som vållande till en brand umgås privat med den person i kommunen som utfärdar sakkunnigutlåtande.

### 6.2.4 Återkoppling

I dagsläget sker återkoppling/erfarenhetsåterföring på samtliga tre nivåer, där utredningarna kopplas till både den lokala, regionala samt den nationella nivån. Detta sker genom att utredarna skickar in sina rapporter till Myndigheten för Samhällsskydd och Beredskap (MSB).

**Kommentar:** En gemensam webbportal för Skåne Nordväst skapar en plattform där erfarenheter kan ventileras, denna belyser erfarenheter på samtliga nivåer såsom lokal nivå, regional nivå samt nationell nivå.

### 6.2.5 Samverkan – omvärldsbevakning

Samverkan och utredningar efter inträffade händelser, olyckor och bränder sker redan idag med flera myndigheter och organisationer kommunvis. Ett dokument med kontaktuppgifter till viktiga myndigheter som är gemensamma för alla kommuner har tagits fram.

### 6.2.6 Förslag på fördjupad samverkan

Räddningschefgruppen i Skåne Nordväst har beslutat att det skall finnas ett antal samverkansgrupper i Skåne Nordväst varav olycksundersökning är en.

Utredningar bedrivs även fortsättningsvis i enlighet med det som står under kapitel 3 och 4. För att säkerställa att alla dödsolyckor blir utredda och att information samlas in i ett tidigt skede skall stabsbrandmästaren vid indikationer på att en dödsolycka har inträffat

kontakta utredare i Skåne Nordväst via telefon. I första hand skall den utredare som är ansvarig i respektive kommun kontaktas, men om denna inte går att få tag på alternativt inte har möjlighet, ringer stabsbrandmästaren vidare till övriga utredare.

## 6.3 Verksamhetsmål och årsrapport



Varje år ska respektive verksamhet redovisa hur uppfyllelse av verksamhetsplanen fortskridit samt om de verksamhetsmål som var satta har uppfyllts.

Inför varje mandatperiod, då handlingsprogrammet ska förnyas, ska ett utvärderingsdokument utarbetas. Detta dokument ska användas som underlag för det nya programmet.

#### **6.4 Återrapportering**

Kommunens verksamheter återrapporterar till respektive nämnd samt till Säkerhetssamordnaren.

Säkerhetssamordnaren återrapporterar till kommunstyrelsen.



