



Bilagor

Örkelljunga kommuns

handlingsprogram utifrån

Lagen (2003:778) om Skydd mot Olyckor

Handlingsprogram för Örkelljunga kommuns olycksförebyggande arbete
enligt Lagen (2003:778) om Skydd mot Olyckor

Antaget:



Bilagor

- **Bilaga 1** Definitioner
- **Bilaga 2** Sändlista över kommuner och organisationer som erhållit handlingsprogrammet för **Olycksförebyggande verksamhet** på remiss
- **Bilaga 3** Sändlista över kommuner och organisationer som erhållit handlingsprogrammet för **Räddningstjänstens verksamhet** på remiss
- **Bilaga 4** Säkerhetspolicy
- **Bilaga 5** Risk- och sårbarhetsanalys
- **Bilaga 6** Krisledningsplan
- **Bilaga 7** Insatsstatistik
- **Bilaga 8** Frister för sotning/rengöring och brandskydds kontroll
- **Bilaga 9** Riktlinjer för egen sotning
- **Bilaga 10** Räddningstjänsten operativa förmåga
- **Bilaga 11** Allmänhetens alarmering vid teleavbrott



Bilaga 1

Definitioner

Befäl	Personal som erhållit befälsutbildning motsvarande lägst Räddningsledare A vid någon av MSB:s skolor och som får lov att vara räddningsledare.
Extraordinär händelse	En händelse som avviker från det normala och innebär en allvarlig störning eller överhängande risk för allvarlig störning i viktiga samhällsfunktioner och kräver skyndsamma insatser av en kommun eller ett landsting.
Gyllene timmen	Medicinskt uttryck. Målet är att det ska ta högst en timme från larm tills dess att en patienten kommit till "adekvat vårdnivå". Detta för att öka patientens chanser till överlevnad och god rehabilitering vid svåra skador.
Hanteringsförmåga	Förmåga att förutse, upptäcka, hantera och motstå en olycka eller ett hot samt förmågan att återställa till utgångsläget.
Konsekvens	De negativa effekterna som en olycka eller ett hot leder till.
Olycka eller hot	En oönskad händelse vid ett objekt/plats eller ett större händelseförlopp/scenario som leder till negativa konsekvenser.
Risk	Ett sammanvägt mått på hur allvarlig en olycka eller ett hot är utifrån sannolikhet och konsekvens
Räddningsinsats	Den skadeavhjälpande verksamhet som kommunal räddningstjänst utför enligt lag om skydd mot olyckor.
Räddningsstyrka	Styrka med hel- och/eller deltidsanställd personal och under ledning av befäl. Styrkan har föreskrivna anspänningstider och storlek som skall finnas ständigt tillgänglig. En räddningsstyrka skall kunna ingripa vid alla typer av kommunal räddningstjänst och skall självständigt kunna lösa mindre olyckor samt i samverkan större olyckor.



Sannolikhet	Frekvensen med vilken en olycka eller ett hot kan tänkas realiseras.
Skadepåplats	Den plats där en olycka/skada inträffar.
Sårbarhet	Hur stor och hur allvarlig påverkan är, uttryckt genom sambandet mellan risknivå och hanteringsförmåga.



Bilaga 2

Remissinstanser för handlingsprogrammet för Olycksförebyggande verksamhet

Sändlista

Sändlista på myndigheter och organisationer som erhållit handlingsprogrammet på remiss.

Myndigheter

Länsstyrelsen, Försvarsenheten
Länsstyrelsen, Samhällskydd och beredskap
Polismyndigheten Skåne
Region Skåne
Vägverket

Angränsande kommuner och kommuner i region Nordvästra Skåne

Kommunstyrelsen i Båstad
Kommunstyrelsen i Laholm
Kommunstyrelsen i Ängelholm
Kommunstyrelsen i Klippan
Kommunstyrelsen i Åstorp
Kommunstyrelsen i Helsingborg
Kommunstyrelsen i Höganäs
Kommunstyrelsen i Bjuv
Kommunstyrelsen i Landskrona
Kommunstyrelsen i Svalöv
Kommunstyrelsen i Markaryd
Kommunstyrelsen i Hässleholm
Kommunstyrelsen i Perstorp

Interna verksamheter

Samhällsbyggnadsnämnden
Socialnämnden
Utbildningsnämnden
Kultur och Fritidsnämnden
Kommunstyrelsen

Externa aktörer

SOS Alarm AB
E-on
Örkelljunga Fjärrvärme
Örkelljungabostäder AB
L.J. Sot AB



Bilaga 3

Remissinstanser för handlingsprogrammet för räddningstjänstens verksamhet

Sändlista

Sändlista på myndigheter och organisationer som erhållit handlingsprogrammet på remiss.

Myndigheter

Länsstyrelsen, Försvarsenheten
Polismyndigheten Skåne
Region Skåne
Vägverket

Angränsande kommuner och kommuner i region Nordvästra Skåne

Räddningsnämnden i Båstad
Räddningsnämnden i Laholm
Räddningsnämnden i Ängelholm
Räddningsnämnden i Klippan
Räddningsnämnden i Åstorp
Räddningsnämnden i Helsingborg
Räddningsnämnden i Höganäs
Räddningsnämnden i Bjuv
Räddningsnämnden i Landskrona
Räddningsnämnden i Svalöv
Räddningsnämnden i Markaryd
Räddningsnämnden i Hässleholm
Räddningsnämnden i Perstorp

Interna verksamheter

Samhällsbyggnadsnämnden
Socialnämnden
Utbildningsnämnden
Kultur och Fritidsnämnden

Externa aktörer

SOS Alarm AB
E-on
Örkelljunga Fjärrvärme
Örkelljungabostäder AB
L.J. Sot AB



Bilaga 4

Säkerhetspolicy för Örkelljunga kommun

Antagen av
Kommunfullmäktige § 138/05

Inledning

Kommunens förvaltningar ska i samverkan med andra samhällsorgan, näringsliv och organisationer arbeta för att Örkelljunga kommun ska vara en trygg och säker kommun. Denna policy gäller för all kommunal verksamhet och är grunden för det aktiva säkerhetsarbete som ska bedrivas inom samtliga förvaltningar och kommunala bolag i kommunen. Respektive nämnd kan utöver denna policy, vid behov, utforma verksamhetsspecifika riktlinjer.

Syfte

Säkerhetsarbetet i kommunen har som syfte att skapa trygghet och säkerhet för kommunens medarbetare, medborgare och besökare samt för vår miljö och egendom. Policyn ska fungera som ett övergripande styrdokument som anger inriktning och lägger ramar för säkerhetsarbetet i kommunens förvaltningar.

Mål

Örkelljunga kommun ska arbeta för att

- Skydda liv, miljö och egendom i kommunen
- Öka säkerhetsmedvetandet hos kommunens anställda
- Skapa en ständig förbättring av säkerheten i kommunen
- Skapa trygghet för alla anställda i sin arbetsutövning
- Säkerställa att säkerheten beaktas vid all planering
- Säkerställa en hög service- och driftsäkerhet
- Minska antalet skadehändelser och tillbud samt dess kostnader
- Få en förvaltningsövergripande skadeuppföljning
- Upprätta en god utbildningsnivå för särskild berörd personal

Organisation och ansvar

- Kommunstyrelsen har, under kommunfullmäktige, det övergripande ansvaret för de interna säkerhetsfrågorna i samtliga kommunens förvaltningar och andra kommunala bolag samt har att fastställa riktlinjer.
- Respektive nämnd och styrelse har ansvaret för att riskhanteringsarbetet bedrivs enligt denna policy och är därmed ansvariga för säkerheten inom respektive verksamhet.
- Varje förvaltningschef ska utse minst ett säkerhetsombud med ersättare (till de stora förvaltningarna) som ansvarar för samordning av riskhanteringsfrågorna på respektive förvaltning. Säkerhetsarbetet skall på förvaltningsnivå integreras i den



befintliga organisationen och ombuden ska rapportera till förvaltningschefen.

- Ombuden utgör kommunens säkerhetsorganisation, som skall initiera, samordna, stödja, följa upp, ge råd och tillhandahålla kunskap och kompetens till de kommunala verksamheterna inom riskhantering och samordnas av skydds- och säkerhetssamordnaren (underställd kommunstyrelsen).

Uppföljning

Verksamhetsansvarig ansvarar för uppföljning av säkerhetsarbetet inom sin verksamhet och kommunens skydds- och säkerhetssamordnare ansvarar för den kommunövergripande uppföljningen. Rapportering av det övergripande säkerhetsarbetet ska ske minst en gång per år till kommunstyrelsen.



Bilaga 5

Risk- och sårbarhetsanalys

För att kartlägga riskerna i Örkelljunga kommun inför upprättandet av handlingsprogrammet har det genomförts en risk- och sårbarhetsanalys. Denna har inte enbart varit en grundpelare för handlingsprogrammet utan även ökat säkerhetsmedvetandet bland kommunens personal, invånare och besökare. För att få en så heltäckande risk- och sårbarhetsanalys som möjligt har Örkelljunga delat in arbetet i två delar; en kommunövergripande och en förvaltningsövergripande. Den kommunövergripande handlar om större risker som berör fler än en förvaltning, medan den förvaltningsövergripande endast berör den egna förvaltningen.

Fokus har legat på kvalitativa värderingar och det är bedömningar i riskgruppen (kommunens säkerhetsombud och externa aktörer) som styrkt arbetet, mer än statistisk och annan extern information. Analysen utgår därför till stor del från den kunskap som fanns inom riskgruppen.

Genomförande

Den metod Örkelljunga nyttjat är en sammansättning av olika metoder för att bättre kunna ta hänsyn till Örkelljungas förutsättningar. Under arbetets gång kompletterades strukturen för arbetet som man hade initialt, baserat på erfarenheter man fick i efterhand.

Processen började med en riskinventering som syftade till att identifiera ett antal risker och sårbarheter som deltagarna upplevde som angelägna i kommunen. En risk kan ha många olika betydelser beroende på vem man frågar och vilken erfarenhet man har. Därför skrevs en riskbeskrivning till varje risk. Sammanlagt blev det 90 risker som man kategoriserades in i sex olika huvudkategorier;

- Naturrelaterade
- Sjukdomar
- Systemsammanbrott
- Olyckor
- Social oro
- Sabotage

Därefter gjordes en bedömning av de 90 riskerna. Processen var indelad i olika delar;

- Riskvärdering
- Konsekvensbeskrivning
- Risknivå
- Hanteringsförmåga
- Hanteringsnivå
- Scenarion

Resultat

Av de 90 riskerna anser riskgruppen att kommunen kan hantera 22 risker mycket bra, medan övriga risker kan hanteras mindre bra. Övrigt att notera är att av de 90 riskerna var 43 sällsynt förekommande, 32 återkommande och 12 ofta förekommande. Av de 10 risker som fick hög risknivå så var 7 stycken inom huvudkategorin Olyckor: transport: farligt gods.



Hantering och åtgärder

Det stora antalet risker (90st) är för många att hantera under en mandatperiod. Riskgruppen har därför prioriterat 21 utav riskerna som sedan lagts in under 5 huvudkategorier. Ambitionen är att eliminera eller reducera dessa risker genom att arbeta med dem under innevarande och kommande mandatperioder.

1. Sabotage: Vatten

Produktionen och distributionen av dricksvatten är en av kommunens viktigaste åtaganden. Genom ett sabotage kan ett samhälle på kort tid helt lamslösas. Kommunen måste aktivt arbeta för att eliminera den yttre påverkan på dricksvattenförsörjningen. Platser där ett sabotage skulle kunna inträffa måste identifieras och säkerhetsanpassas.

Under denna risk har det lagts in tre risker. Riskerna är följande;

Risk 71: hot om förorening av vatten
Risk 78: sabotage vattentäkter
Risk 82: Förgiftning av vatten

2. Naturrelaterade: Storm/Systemsammanbrott: el

Kommunen, näringslivet, myndigheterna och allmänheten är beroende av elförsörjning (att stamnät, regionnät och fördelningsnät fungerar). Tillgång till el är också en förutsättning för att annan teknisk försörjning ska fungera. El behövs för såväl produktion, distribution som användning av vatten, fjärrvärme, samt för avlopps-, avfalls- och materialhantering. Elektroniska kommunikationer är även i hög grad beroende av el för att fungera. Kommunen har konstaterat att lagstiftningen inom området inte är tillräckligt anpassad till krishanteringssystemet, eftersom den inte tar hänsyn till behoven att kunna styra el till prioriterade användare vid krissituationer.

Avbrott eller störning i kommunaltekniska system (dricksvattenförsörjning och avloppssystem) hotar i första hand människor och djur. Även ekonomiska värden och förtroendet för kommunen står på spel. Avbrott i vattenförsörjningen påverkar de flesta människor och verksamheter i samhället. Hushållen behöver, förutom dricksvatten för överlevnad, vatten för matlagning, toaletter och duschar. Sjukhusen är särskilt känsliga för vattenavbrott. Vatten behövs för all livsmedelshantering och för att upprätthålla en hygienisk livsmedelsproduktion. Vatten behövs dessutom i industrier, kontor, kommunala verksamheter och räddningstjänsten.

Under denna risk har det lagts in nio risker. Riskerna är följande;

Risk 6,7: Storm
Risk 21, 22, 23, 24: Elavbrott (vintertid, -10 C)
Risk 25: långvarigt regionalt strömavbrott
Risk 26: el-brist (vintertid, -10 C)
Risk 27: saknad av reservverk

3. Social oro: Annat

Jämfört med andra kommuner i samma storlek är Örkelljunga en lugn kommuner med relativt låg risk att bli utsatt för brott. Samtidigt är hot och våld eller rädsla för överfall en verklighet för alltför många, särskilt kvinnor, barn och unga utsätts för misshandel, rån eller trakasserier och ofta i en miljö där trygghet är som viktigast, i hemmet, i skolan eller i sin närmiljö.

I och med att samhället förändras genom globalisering och en enorm teknisk utveckling, så medför detta att en ny typ av brottslighet växer fram, den organiserade brottsligheten. Den brottsligheten kan i stort sett vara vad som helst och var som helst. Exempel på organiserad brottslighet är trafficking, drog- och sexhandeln.



Under denna risk har det lagts in fyra risker. Riskerna är följande;

Risk 63: Droger

Risk 65: Hot

Risk 76. Våldshandlingar pga. t.ex. kriminalitet och narkotika

Risk 85: brottsling som skapar kaos (pyroman, pedofil, sexmördare, mm.)

4. Sjukdomar: Pandemi/epidemi

Den största infektionsrisken mot befolkning är de smittor som sprids oavsiktligt. När det gäller objektburen smitta påverkas den oftast av mänsklig teknologi, antingen genom störningar i denna eller som en oönskad biprodukt. Några exempel är legionella utbrott där vattensystem eller kylsystem är inblandade, och utbrott på sjukhus med multiresistenta bakterier. Ett tillräckligt omfattande eller allvarligt utbrott påverkar de dagliga verksamheterna som är nödvändiga för att vårt samhälle ska fungera, som ex livsmedelsförsörjning, sophämtning, transporter och sjukvård. Vid avsiktlig spridning menar vi ex mjältbrandsbrevet i USA, eller när någon använder sig av mikroorganismer för att skada person, djur eller miljö. En avsiktlig spridning kan vara mycket svår, eller kanske omöjlig, att skilja från ett utbrott som uppkommer på naturlig väg, om inte förövaren ger sig tillkänna. Ordet epidemi används oftast vid större utbrott. En pandemi är en epidemi som berör stora delar av världen, till exempel när det uppstår en ny influensavariant.

Under denna risk har det lagts in två risker. Riskerna är följande;

Risk 13, 14: Pandemi

5. Olyckor: Transport: farligt gods

Farligt gods som passerar Örkelljungas kommun innebär risk för utsläpp av kemiska ämnen. Det är känt att den totala mängden farligt gods som transporteras på våra vägar är mycket stor, men för närvarande finns ingen detaljerad tillförlitlig information om dessa transporter

Under denna risk har det lagts in tre risker. Riskerna är följande;

Risk 44, 45, 46: farliga godstransporter

Tillslut togs det fram en åtgärdslista över alla riskerna, men man valde att gå vidare med åtgärderna från de 5 riskerna. Åtgärderna prioriterades utifrån tre nivåer; nödvändig, angelägen och önskvärd. Här nedan redovisas en åtgärd per risk som man ansåg skulle prioriteras först.:

- 1. Fysiskt planering; fysiskt skydd**
- 2. Prioritering; hjälpinsatser till olika samhällsfunktioner**
- 3. Trygghetsfaktor; civilikurage**
- 4. Prioritering; Vilka kommunala verksamheter som har störst behov av hjälpinsatser**
- 5. Fysiskt planering ; Vägvalsstyrning**



Bilaga 6
Krisledningsplan

KRISLEDNINGSPÅN

Februari 2007



1. Inledning
2. Övergripande mål
3. Krisledningsorganisationens uppgifter
4. Krisledningsorganisation
5. Inkallning
6. Avveckling
7. Krisledningsnämndens uppgifter
8. Övriga organisationens arbetsuppgifter
9. Dokumentation
10. Lokaler



Till ledningsplanen hör en krisledningspärm som revideras efter hand och har följande innehåll:

1. Krisledningsnämndens reglemente
2. Informationsplan
3. Förvaltningarnas planer
4. POSUM i Örkelljunga och uppgifter om skolans beredskapsplaner
5. Risk och säkerhetsarbete
6. Krishantering på arbetsplatsen
7. Telefonlista/Larmlista
8. Dokumentationsblanketter
9. Stabsorientering
10. Tillbud/incidentrapport
11. Handlingsprogram för räddningstjänst och skydd mot olyckor
12. Strategi för regional samverkan vid allvarliga väderstörningar i Skåne län
13. Livsmedelsverkets beredskapsplanering o krishantering för dricksvatten
14. Riskanalys (1994) för kommunens vattentäkter o vattenverkets jourpärm
15. Riskanalys för elförsörjningen
16. Telestrategi/policy - incident- och beredskapsplanering 4K
17. Kartunderlag



1. Inledning

Denna krisledningsplan, är avsedd att tillämpas när kommunen måste övergå i en anpassad organisation vid extraordinära händelser. I olika sammanhang nämns också svåra påfrestningar vilket är händelser som ger större konsekvenser för Sverige som land än en extraordinär händelse. Vid en svår påfrestning kommer kommunen att arbeta efter samma anpassade organisation som finns vid en extraordinär händelse. Genomgående i denna plan användes benämningen extraordinär händelse, oberoende av en händelses omfattning.

Planen är också avsedd att, i begränsad omfattning och i tillämpliga delar, kunna användas då kommunens samverkande resurser behöver utnyttjas, t ex vid svåra och långvariga snöoväder, långvariga elavbrott, omfattande skador med farligt gods etc.

2. Övergripande mål för den kommunala beredskapen vid extraordinära händelser

- Kommunen skall värna befolkningen genom att aktivt verka för trygghet och säkerhet.
- Kommunen skall verka för att de viktigaste samhällsfunktionerna upprätthålls.
- Kommunens krisledningsorganisation skall ha förmågan att utifrån rådande risker kunna utöva ledning och samordning i kommunen med uthållighet över tiden.
- Kommunen skall ha en väl anpassad förmåga till effektiv information åt kommunens invånare.
- Kommunen skall verka för enhetliga beredskapsförberedelser. Dessa ska genomsyras av säkerhetstänkande i såväl fred som höjd beredskap.

3. Krisledningsorganisationens uppgifter

Krisledningsorganisationen skall se till att nedanstående punkter fungerar tillfredställande:

- Tolka kommunens roll
- Företräda kommunen och presentera en samlad bild av läget
- Besluta om förändringar i servicenivåer och uppgifter
- Besluta om omfördelning av kommunens resurser



- Ange inriktning, bedöma behovet av och verka för samordning eller prioritering av samhällsviktig verksamhet inom kommunens ansvar och geografiska område
- Fatta beslut som berör enskilda och grupper av människor

4. Krisledningsorganisationen

Kommunstyrelsens arbetsutskott är Krisledningsnämnd i Örkelljunga kommun. Det är ordföranden, eller vid dennes förhinder vice ordföranden, som bedömer när en händelse är extraordinär och nämnden ska träda i funktion.

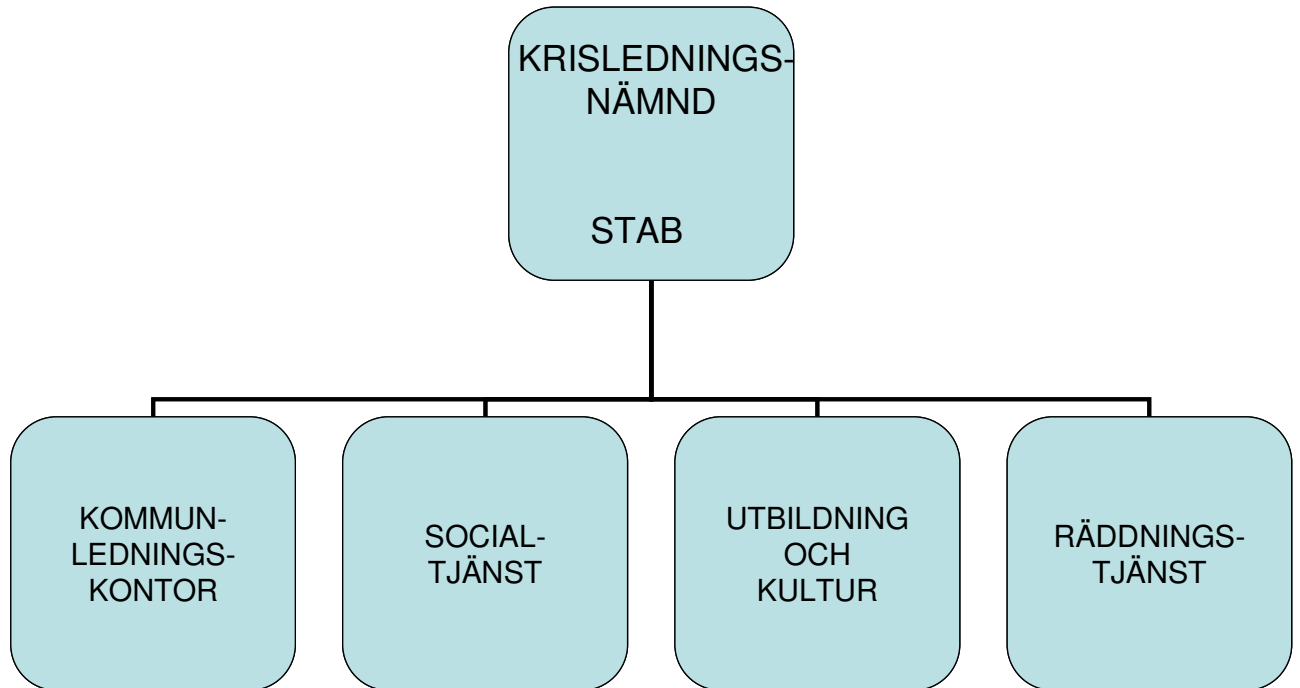
Vid en händelse kan Krisledningsnämnden överta verksamhetsansvar och beslutsbefogenheter från andra nämnder. Nämndernas ordinarie verksamhetsansvar och beslutsbefogenheter bör behållas i det längsta.

Vid händelser där krisledningsnämnden inte är i funktion och det ändå behövs en samordning av förvaltningarnas verksamhet är stabschefen ansvarig för denna samordning och är beslutande chef när det gäller inriktningen på kommunens verksamhet.

Krisledningsnämnden har till sitt förfogande en stab med uppgift att dels bereda ärenden och propåer för nämndens ställningstagande, dels tillse att nämndens beslut och intentioner verkställs.

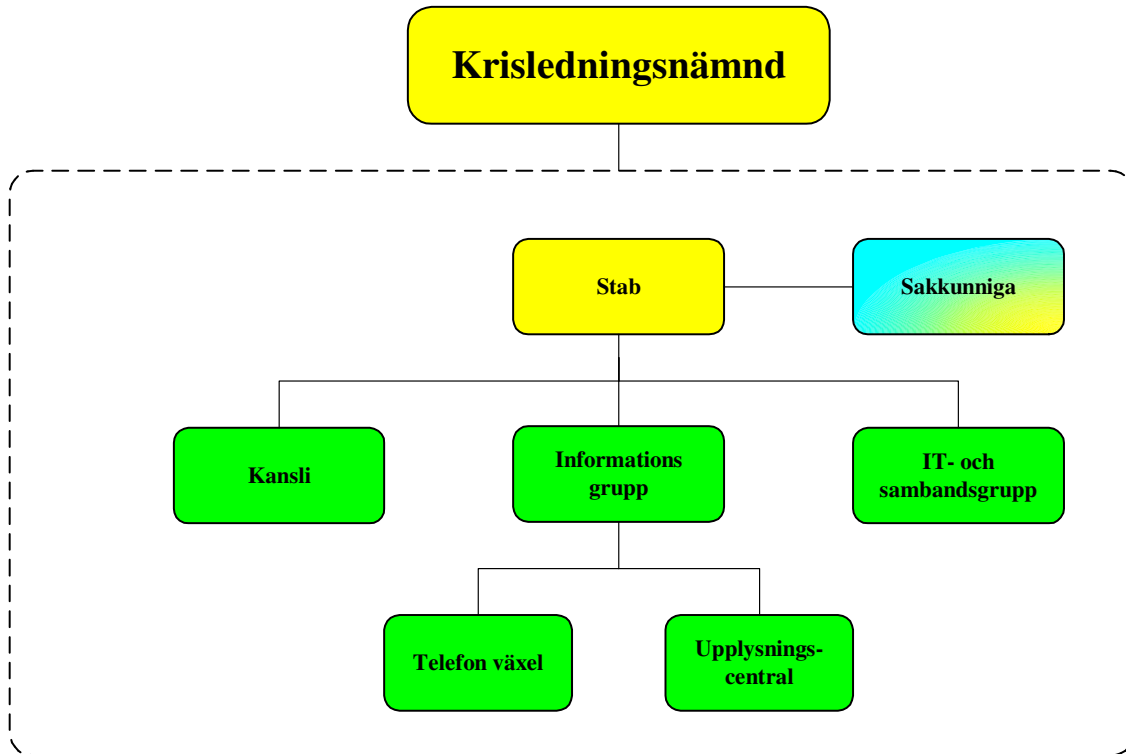


ÖRKELLJUNGA KOMMUN KRISLEDNINGSORGANISATION



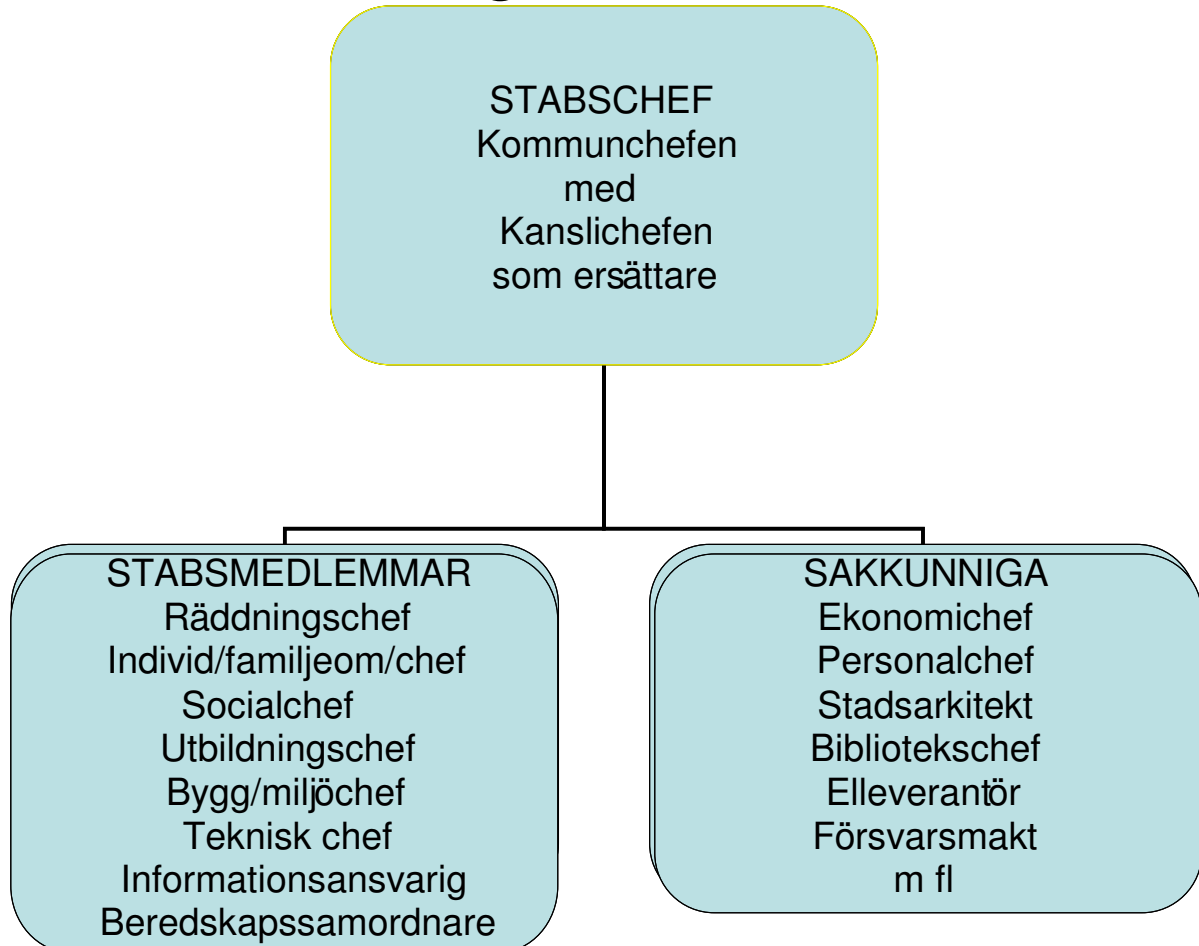


Krisledningsnämnd och stab





STAB



5 Inkallning

Krisledningsnämnden

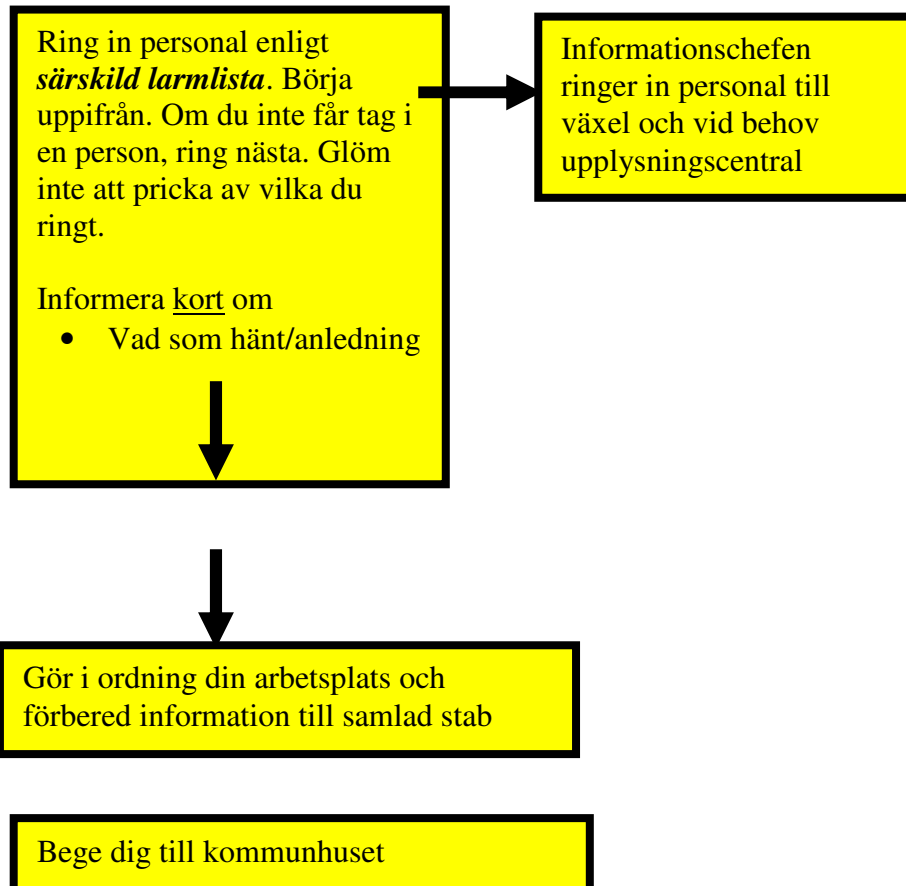
Ordföranden eller, om hon eller han har förhinder, vice ordföranden bedömer när en extraordinär händelse medför att nämnden skall träda i funktion och kallar då till sammanträde. När varken ordförande eller vice ordförande kan kalla till sammanträde skall den till åldern äldste ledamot göra detta.

Krisledningsnämndens stab

- Skall automatiskt kallas in senast när krisledningsnämnden kallas in.



- Envar av medlemmarna i staben har rätt att inkalla staben och stabschefen ska sedan snarast meddela kommunstyrelsens ordförande.
- Vid inkallning skall personal och förtroendevalda skyndsamt bege sig till ledningsplatsen och påbörja arbetsuppgifter enligt denna plan.



6 Avveckling

- Beslut om att Krisledningsnämnden ska träda ur funktion kan fattas av
 - Krisledningsnämnden då den anser att det inte längre finns förutsättningar för dess verksamhet
 - Kommunfullmäktige
- Meddela att Krisledningsnämnden avvecklats
 - Internt till personalen



- Till massmedia och allmänhet
- Till externt samverkande
- Gör en första preliminär utvärdering av verksamheten
- Krisledningsnämnden ska anmäla fattade beslut till Kommunfullmäktige vid nästa Kommunfullmäktigesammanträde. Kommunfullmäktige beslutar om omfattningen och formerna för Krisledningsnämndens redovisning av besluten.

Efter beslut om avveckling skall:

- Lokalerna återställas
 - Inventera materiel
 - Komplettera förbrukad materiel
 - Komplettera kartor
 - Trasig materiel ersätts eller sänds till reparation
 - Placera materiel på avsedd plats
 - Handlingar ordnas för diarieföring

7 Krisledningsnämnden och dess uppgifter (förtroendevalda)

Krisledningsnämnden skall inom 2 timmar från larm kunna:

- Ta beslut om inriktning
- Tolka kommunens roll vid en svår påfrestning
- Företräda kommunen och ge en samlad bild av läget
- Fatta beslut rörande den kommunala organisationen (uppgifter, resurser)
- Bedöma behovet av och verka för samordning eller prioritering beträffande samhällsverksamheten på kommunens geografiska område
- Ta beslut som berör enskilda och grupper av människor



- Ta ställning i frågor som påkallas av en angränsande kommun eller av Länsstyrelsen i Skåne län (resp. Hallands eller Kronobergs län om det påverkar kommunen)
- Prioritera och samordna knappa resurser
- Samordna ledningen
- Samordna informationen

- Samverkan med externa intressenter efter krav/behov
- Få fram uppgifter som är nödvändiga för samhällets funktionsduglighet
- Ge samordnad och korrekt information till allmänheten
- Ge information via kommunens hemsida, Radio Kristianstad och Närradion
- Bemanna kommunens växel
- Upprätta kommunens upplysningscentral
- Driftsätta krisledningsnämndens IT-stöd

8 Övriga organisationens arbetsuppgifter

Stabsfunktionen

Uppgifter för staben och dess betjäningpersonal

Staben skall som helhet, eller del av desamma, kunna inställa sig inom en timme från larm och då kunna utöva ett visst ledarskap omgående.

Staben är krisledningsnämndens stödfunktion med uppgift att dels bereda ärenden och propåer för nämndens ställningstagande, dels tillse att nämndens beslut och intentioner verkställs.

Chef för staben är kommunchefen och ställföreträdare är kanslichefen. Staben bemannas i första hand av personal från kommunledningskontorets olika enheter såsom personal, tekniska och ekonomi.

Till staben adjungeras kommunal personal och representanter från externa samverkansparter, som benämns som sakkunniga i denna beredskapsplan .

Stabspersonal skall se till att nedanstående punkter fungerar tillfredställande:



- Etablera och upprätthålla samband med olika ledningsorgan inom och utanför kommunen
- Sortera och bearbeta inkommande information och ärenden
- Skapa och vidmakthålla en aktuell bild av läget
- Arbeta med konsekvensfrågor
- Bedöma utvecklingen på sikt
- Bedöma behovet av föredragningar och beslutsunderlag för Krisledningsnämnden samt förbereda föredragningar
- Omsätta beslut i order och instruktioner
- Se till att beslut når fram till sina mottagare
- Följa upp verkställigheten av order och direktiv
- Dokumentera beslut och händelser

Arbetstider

Krisledningsorganisationen måste kunna verka dygnet runt under ett antal dygn. För att klara detta får ett arbetsschema enligt nedan tillämpas.

	07.00 – 16.00	16.00 – 23.00	23.00 – 07.00	07.00 – 16.00	16.00 – 23.00	Osv.
Lag 1	■		■		■	
Lag 2		■		■		■

Varje arbetspass inleds och avslutas med stabsorientering och funktionsvis överlämningar varför arbetspassen i praktiken blir något längre.

Beroende på händelseutveckling, arbetsbelastning, mm kan bemanningen under de olika perioderna/arbetspassen behöva ökas såväl som den kan minskas.

Stabschef

Kommunchef (ersättare kanslichef) fungerar som stabschef. Denne skall se till att nedanstående punkter fungerar tillfredställande:



- Leda, samordna och planera arbetet i staben
- Svara för stabens kontakter med Krisledningsnämnden
- Leda stabsgenomgångar
- Bedöma behovet av samverkan
- Ansvara för att lokalerna för staben är iordningställda
- Föredra ärenden i Krisledningsnämnden när inte representant från berörd förvaltning kan göra det
- Vid en händelse där krisledningsnämnden inte är i funktion och det ändå behövs en samordning av förvaltningarnas verksamhet är stabschefen ansvarig för denna samordning och är beslutande chef
- Samordna rapporter till Länsstyrelsen och andra myndigheter via bl a WIS

- Lägesuppföljning och andra tablåer
- Förplägnad och logi
- Transporter
- Kontorsservice
- Personalförteckning för vilka som är tjänstgörande respektive lediga

Sakkunniga (Specialister och förvaltningsföreträdare)

Sakkunniga skall se till att nedanstående punkter fungerar tillfredställande:

- Följa händelseutvecklingen och göra bedömningar av situationen
- Ta fram beslutsunderlag och annan information åt staben
- Rapportera till Länsstyrelsen och andra myndigheter i samråd med stabschefen



Kansli

Kanslipersonalen skall se till att nedanstående punkter fungerar tillfredställande:

- Posthantering
- E-post
- Diarieföring
- Gemensam dagbok

Informationsgrupp

Informationsgruppen skall se till att nedanstående punkter fungerar tillfredställande:

- Samla in och bearbeta information till allmänheten
- Följa upp effekterna av gjorda informationsinsatser
- Vara Krisledningsnämndens/stabens kommunikationslänk ut till kommuninnevånarna
- Ge råd i frågor om när, var och hur information ska ges
- Fungera som kontakt med massmedia
- Informera Krisledningsnämnden/staben om inkommande uppgifter från allmänheten/massmedia.
- Vid behov organisera besök för kommunledning, andra myndigheter och massmedia på skadeplatser
- Dokumentera medias bevakning av händelsen
- Fungera som "spindel i nätet" för all inkommande och utgående information
- Vara välinformerad om vad som sker, såväl i kommunen som utanför



Växel

Växeln skall se till att nedanstående punkter fungerar tillfredställande:

- Koppla frågor från allmänheten till upplysningscentralen
- Information förs vidare till informationsgruppen och upplysningscentralen
- Samordna arbetet med övriga växlar inom 4K
- (Sammanställa ofta förekommande frågor och föra det vidare till informationsgruppen)

Upplysningscentral

Upplysningscentralen skall se till att nedanstående punkter fungerar tillfredställande:

- Svara på frågor från framförallt allmänheten
- Sammanställa inkommande information och föra vidare till informationsgruppen
- Sammanställa ofta förekommande frågor och föra vidare till informationsgruppen
- Om man inte har svar på en fråga från allmänheten får man be personen återkomma. Under tiden kontaktar ni informationsgruppen för att få fram svaret.

9 Dokumentation

- Information om beslut, viktiga åtgärder och händelser ska alltid dokumenteras (en dagbok), ges en identitet och kunna återfinnas.
- Åtgärdernas status ska alltid lätt kunna utläsas.
- Alla som berörs av informationen ska snarast få del av den.



- Dokumentation ska på ett enkelt sätt kunna överföras till Krisledningsnämndens diarium.
- Varje befattningshavare i Krisledningsnämndens stab ansvarar för att inkommande och utgående information sprids. All information ska finnas utskrivet, även e-postmeddelanden. Information per telefon skrivs ner i sammanfattad form.
- Information och meddelanden skrivs ner på Meddelandebblankett.

Vad är lägesuppföljning?

- Underlag för bedömanden och beslut
- Underlag för information
- Förutsättning för samordning och samverkan
- Förutsättning för avlösning
- Underlag för erfarenhetsåterföring

Hur redovisas läget?

Dagbok som beskriver viktiga händelser och vidtagna åtgärder, skrivs på separat blankett.

Lägeskarta (som kan se ut som nedan) skrivs antingen på en whiteboard tavla eller ett blädderblock. Dessa beskriver händelser och aktiviteter med enkla symboler och klartext.

Tablåer (som kan se ut som nedan) skrivs antingen på en whiteboard tavla eller ett blädderblock.

Händelser	
Tid	Händelse

Aktiviteter		
Tid	Aktivitet	Status

Resurser		
Resurs	var	Uppgifter



10 *Lokaler för krisledning*

I samtliga lokaler som användes i krisledningsorganisationen skall radio och TV kunna följas.

- Radio, P1 – P4, närradio, samt kommersiella radiokanaler.
- TV, TV 1, TV 2, TV 4 och DR 1

Kansli

Kansliet arbetar i kommunkansliets ordinarie lokaler och lägesuppföljning görs i lämpligt rum.

Stabsorienteringar

Stabsorienteringar genomföres om möjligt i Skånes Fagerhults rummet, vid ett stort antal deltagare flyttas stabsorienteringarna till Örkelljungasalen alt Räddningsstationen. Vid stabsorientering skall alla kartor och annan lägesuppföljning finnas i detta rum.

Informationsgrupp

Informationsgruppen samlas i personalavdelningens sammanträdesrum.

Upplysningscentral

Upplysningscentral för telefonfrågor placeras i Blå rummet.

Krisledningsnämnden

Krisledningsnämnden sammanträder i Kommunalrådsrummet

Presskonferenser

Presskonferenser genomföres i Örkelljungasalen. Vid behov upprättas pressrum i kommunbiblioteket med turist- och biblioteksorganisationernas personal som värdar.





Bilaga 7 Insatsstatistik

På nästa redovisas utryckningsstatistik för Örkelljungas räddningstjänst som utgör grund för utryckningsorganisationen.

Objektstyp / År	2008	2007	2006	2005	2004	2003	2002	2001	2000	1999	1998	1997	Totalt
Allmän byggnad	105	147	124	78	124	83	31	20	36	35	21	15	819
Bostad	31	38	36	26	37	26	39	25	19	18	15	14	324
Villa	25	24	23	21	27	22	32	14	12	6	11	9	226
Flerbostadshus	6	10	10	4	9	2	5	11	6	11	3	3	80
Rad/par/kedjehus	0	0	1	1	0	0	1	0	0	0	0	1	4
Fritidshus	0	4	2	0	1	2	1	0	1	1	1	1	14
Industri	10	25	14	22	28	35	26	19	28	20	15	22	264
Industrihotell	0	0	0	0	0	0	0	0	1	0	0	0	1
Kemisk industri	2	8	5	5	4	7	8	10	10	8	6	4	77
Livsmedelsindustri	6	7	3	1	6	10	6	5	12	9	2	14	81
Metall/ maskinindustri	1	3	0	0	4	0	0	0	0	1	0	0	9
Textil-/bekläd. industri	0	0	0	0	0	0	0	0	0	0	0	0	0
Trävaruindustri	0	1	5	10	4	7	6	3	2	1	3	3	45
Annan tillverkn.ind.	0	2	0	0	5	11	4	1	2	1	2	1	29
Reparationsverkstad	1	1	0	1	1	0	0	0	0	0	2	0	6
Lager	0	2	0	5	4	0	2	0	1	0	0	0	14
Annan industri	0	0	0	0	0	0	0	0	0	0	0	0	0
Övrig byggnad	11	17	4	9	8	7	4	7	11	4	1	4	87
Bensinstation	0	1	1	0	1	2	0	2	2	0	0	3	12
Lantbruk, ej bostad	2	1	1	2	2	1	2	2	3	2	0	1	19
Kraft-/värmeverk	3	4	1	0	0	0	0	0	1	0	0	0	9
Avfall/avlopp/ rening	1	0	1	4	1	0	1	0	0	0	0	0	8
Parkeringshus	0	1	0	0	0	0	0	0	0	0	0	0	1
Byggnadsplats	0	0	0	0	0	0	0	0	0	0	0	0	0
Rivningshus	0	0	0	0	0	1	0	0	1	0	0	0	2
Tunnel/ underjordsanl.	0	0	0	0	0	0	0	0	0	0	0	0	0
Annan övrig byggnad	5	10	0	3	4	3	1	3	4	2	1	0	36
I det fria	111	96	112	130	86	123	80	88	60	80	51	61	1078
Totalt	268	323	290	265	283	274	180	159	154	157	103	116	2572

OBS! Statistik är/blir inte bättre än de uppgifter som lämnas in men eventuella brister i underlaget bedöms inte vara så stora att trender och medelvärden påverkas.



Anmärkningar

1. Antalet automatiska brandlarm, ej brand måste sättas i relation till att antalet anläggningar ökar årligen samt att räddningstjänsten bedriver ett kontinuerligt arbete med att få ned "falsklarmen".
2. Sjukvård under delegation är en ny verksamhet som påbörjades under 2007.
3. Vattentransporter är som regel inte räddningstjänst utan debiteras beställaren.
4. Som regel en beställning från hissreparatör som inte kan vara framme inom skälig tid varför räddningstjänsten kan debitera beställaren.

Med viss oregelbundenhet tillkommer nya rubriker i tabellen samtidigt som vissa rubriker slås samman. Inte heller detta bedöms påverka utfallet totalt sett.



Bilaga 8

Frister för sotning och brandskyddskontroll

Frister för sotning/rengöring och brandskyddskontroll (KF § 97, 2004-06-21)

A. Värme-, varmvatten-, varmlufts- och ångpanna

Oavsett använt bränsleslag skall sotning utföras med fristen fyra år när pannan ingår i en värmecentral som står under kontinuerlig övervakning av kvalificerad driftledare (Bsk 4 år)
(Inom parentes anges på detta sätt frist för brandskyddskontroll, Bsk)

A.1. Om eldning sker med fasta bränslen skall sotning göras enligt följande.

Frst	Anmärkning
3 ggr/år (Bsk 2 år)	Konventionella pannor
2 ggr/år (Bsk 2 år)	Avser pannor med keramisk inklädnad i förbränningskammaren eller motsvarande konstruktion för, från brandskyddssynpunkt, effektiv förbränning av bränslet och där pannan är ansluten till ackumulatortank eller motsvarande anordning.
1 ggr/år (Bsk 2 år)	Avser pannor där eldning sker med träpellets eller annat, från sotbildningssynpunkt, motsvarande bränsle och där eldningsapparaten är speciellt konstruerad för, från brandskyddssynpunkt, effektiv förbränning av bränslet och anläggningen i övrigt har en teknisk kvalitet som medför brandskyddsmässiga skäl till kortare frist.

A.2. Om eldning sker med flytande bränslen skall sotning ske enligt följande

Frst	Anmärkning
3 ggr/år (Bsk 2 år)	Om eldning sker med tung eldningsolja eller annat, från sotbildningssynpunkt, motsvarande bränsle
2 ggr/år (Bsk 4 år)	Avser pannor där eldning sker med lätt eldningsolja eller annat, från sotbildningssynpunkt, motsvarande bränsle och pannans märkeffekt överstiger 60 kW
1 ggr/år (Bsk 4 år)	Avser pannor där eldning sker med lätt eldningsolja eller annat, från sotbildningssynpunkt, motsvarande bränsle och pannan märkeffekt överstiger 60 kW samt att pannan, rökkanalen och tillhörande eldningsapparat har en sådan konstruktion som från brandskyddssynpunkt medför varaktig effektiv förbränning
1 ggr/år (Bsk 4 år)	Avser pannor där eldning sker med lätt eldningsolja eller annat, från sotbildningssynpunkt, motsvarande bränsle och pannan märkeffekt uppgår till högst 60 kW
2 år (vartannat år) (Bsk 4 år)	Avser pannor där eldning sker med lätt eldningsolja eller annat, från sotbildningssynpunkt, motsvarande bränsle och pannan märkeffekt uppgår till högst 60 kW samt att pannan, rökkanalen och tillhörande eldningsapparat har en sådan konstruktion som från brandskyddssynpunkt medför varaktig effektiv förbränning



B. Kökspisar, ugnar, och andra jämförbara förbränningsanordningar

Om eldning sker i större omfattning än för enskilt hushållsbehov skall sotning göras enligt följande.

Frist	Anmärkning
6 ggr/år (Bsk 2 år)	Eldning sker med fasta bränslen, tung eldningsolja eller annat, från sotbildningssynpunkt, motsvarande bränsle
1 ggr/år (Bsk 4 år)	Eldning sker med lätt eldningsolja eller annat, från sotbildningssynpunkt, motsvarande bränsle

Om eldning sker för enskilt hushållsbehov för uppvärmning och matlagning skall sotning utföras enligt följande:

3 ggr/år (Bsk 2 år)	Avser vedspis som utgör den primära värmekällan för uppvärmning av det utrymme som eldstaden är uppställd och för matlagning
------------------------	--

C. Lokaleldstäder

Om eldning sker i lokaleldstäder skall sotning göras enligt följande

Frist	Anmärkning
1 ggr/år (Bsk 2 år)	Eldstaden utgör den primära källan för uppvärmning av det utrymme där eldstaden är uppställd
4 år (vart 4:e år) (Bsk 8 år)	Eldstaden utgör inte den primära källan för uppvärmning av det utrymme där eldstaden är uppställd eller för matlagning
4 år (vart 4:e år) (Bsk 8)	Eldstaden är belägen i ett fritidshus

D. Inkanaler i restauranger eller andra större kök

Sotning skall göras enligt följande

Frist	Anmärkning
3 ggr/år Tiden mellan två sotningar skall fördelas jämnt över året	Imkanalen betjänar ett kök där matlagning sker i större omfattning än för enskilt hushålls behov
1 ggr/år	Imkanalen betjänar ett kök för endast uppvärmning av mat eller motsvarande verksamhet.

E. Övrigt

Undantag från sotning medges när eldning inte skett mellan två sotningstillfällen, i samband med övergångsförfarandet vid införandet av nya föreskrifter om sotningsfrister samt möjlighet att i enskilda fall ändra sotningsfristen när det är betingat av brandskyddsmässiga skäl som t.ex ändrad eldningsfrekvens.

F. Övergångsbestämmelser

Intill dess att dessa bestämmelser vunnit laga kraft gäller Räddningsverkets föreskrifter om sotningsfrister i enlighet med räddningstjänstlagen, dock längst t.o.m 2004-12-31. Bestämmandet av det första sotnings- eller kontrolltillfället efter ikraftträdandet av dessa föreskrifter skall ske med utgångspunkt från den senaste sotningen/brandskyddskontrollen före ikraftträdandet.

Skorstensfejarmästaren eller annan som på kommunens uppdrag genomför sotning får därvid besluta om att en kortare frist än vad som framgår av dessa föreskrifter under en kortare övergångstid skall tillämpas på vissa objekt.



Bilaga 9

Sotning

Riktlinjer för egen sotning (KF § 101 2004-08-16)

Policy för dispenser för Örkelljunga Räddningsnämnd avseende rätt för fastighetsägare att sota själv eller med hjälp av annan

Kommun får i enlighet med 3 kap 4 § lagen om skydd mot olyckor medge att en *fastighetsägare* utför eller låter *annan* utföra sotning på den egna fastigheten. Ansvaret för att sotningen sker på ett från brandskyddssynpunkt betryggande sätt ligger dock fortfarande kvar hos kommunen.

När det gäller att låta *annan* än fastighetsägaren själv sota kan konflikt uppkomma med den skorstensfejarmästare som kommunen har avtal med. Sveriges Skorstensfejarmästares Riksförbund (SSR) hävdar att uppdrag för annan att verkställa föreskriven sotning mot ersättning utgör yrkesmässig verksamhet och intrång i den näringsrätt som skorstensfejarmästaren för distriktet förvärvat.

Vid bedömning av om sotning kan ske på ett betryggande sätt rekommenderas att kommunen beaktar:

- Risksituationen
- Förbränningsanordningens komplexitet
- Den enskildes kunskap och förutsättningar för uppgiften

Vidare skall första ordinarie brandskyddskontroll genomföras inom tre månader efter första genomförda sotning i egen regi.

Som komplement till ovanstående kan medges att annan än fastighetsägaren själv, rätt att sota när det inte strider mot gällande avtal med skorstensfejarmästare samt med restriktivitet.



Bilaga 10

Räddningstjänstens operativa förmåga

Tabellen nedan visar vad Räddningstjänsten skall ha personal, utrustning och vara övad för att kunna utföra. Beskrivning av tolkningar återfinns i den blå rutan under tabellen.

Uppgift	Örkelljunga			NV	Beskr
	Ö	SK	Ö o SK	Skåne	
Ledning-samordning av större räddningsinsats				X	
Hantering av omfattade keminsats				X	
Stabsverksamhet vid större räddningsinsatser				X	
Invändig livräddnings- eller släckinsats med rökdykare i bostadsbebyggelse upp till och med 3 våningar samt mindre garage (1-2 bilar) o. dyl.	X	X			1
Invändig livräddnings- eller släckinsats med rökdykare i bostadsbebyggelse upp till och med 8 våningar samt okomplicerade lokaler t ex mindre industrier, garage, o.dyl.			X		
Samtidig utvändig livräddning och släckning samt invändig livräddnings- och släckinsats med kort inträngningsväg för rökdykare vid brand i all bostadsbebyggelse upp till och med 8 våningar, industrier, vårdanläggningar, mm.				X	
Invändig livräddnings- eller släckinsats med lång inträngningsväg för rökdykare. Utvändig släckning kan inte ske samtidigt.			X		
Samtidig invändig livräddnings- och släckinsats med lång inträngningsväg för rökdykare. Och utvändig släckning.				X	
Utvändig släckning.	X	X			
Livräddning vid kemikalieolyckor.	X	X			
Kemdykarinsats i mindre omfattning.			X		
Losstagning av fastklämda vid trafikolyckor.	X	X			2
Kvalificerad första hjälpen i väntan på ambulans	X	X			
Släckning av bränder i skog och mark	X	X			
Oljeskade bekämpning i mindre omfattning både på land och i vatten	X	X			
Terrängtransport av skadade personer	X	X			
Livräddning på ytan inom kommunens vatten	X	X			
Djurlivräddning	X	X			
Tankbilsresurs	X				
Restvärderäddning, då stora värden hotas	X	X			
Medverkan vid statlig räddningstjänst	X	X		X	

Ö resp SK Styrkorna i Örkelljunga respektive Skånes Fagerhult skall var för sig eller i samverkan kunna utföra uppgiften.

Ö o SK Styrkorna i Örkelljunga och Skånes Fagerhult måste arbeta tillsammans för att kunna utföra uppgiften.

NV Skåne Styrkorna i Örkelljunga och Skånes Fagerhult måste arbeta tillsammans med minst en styrka från angränsande kommun för att kunna lösa uppgiften.

X = Minimistyrka för att uppgiften skall kunna lösas, ytterligare resurser kan behövas beroende på olyckans omfattning.



Kommentarer

- **Invändig livräddnings- eller släckinsats med rökdykare i bostadsbebyggelse upp till och med 3 våningar samt mindre garage (1-2 bilar) o. dyl.**

Denna insats skall kunna utföras av den första hel eller deltidstyrka som kommer fram till olycksplatsen och innebär att två brandmän med skyddsutrustning (larmställ och andningsskydd) genomför rökdykningen inne i byggnaden. Rökdykarna skall hålla ihop under arbetet och hjälpas åt med orienteringen i lokalerna, mm. För rökdykarnas säkerhet finns det en rökdykarledare som ansvarar för kontakten med rökdykarna samt kontrollerar brandens utveckling och säkrar reträttvägen. Rökdykarledaren skall även vid ett nödläge kunna gå in i lokalerna och hjälpa rökdykarna.

Vid alla insatser i brinnande byggnader skall rökdykarna ha tillgång till vatten för att kunna släcka branden och säkra inträngningsvägen detta innebär att chauffören av släckbilen svarar för att rökdykarna har säker tillgång till vatten med jämt tryck. Efter att chauffören hjälpt till rökdykarnas slangsystem kopplar han därefter normalt släckbilen till brandpost.

För ledning av hela insatsen finns det ett ansvarigt befäl, räddningsledare, som ansvarar för arbetet på skadeplatsen, anvisar arbetsuppgifter till eventuellt förstärkande enheter, samverkan med polis, sjukvård, mm.

- **Losstagnation av fastklämda vid trafikolyckor**

Detta utgör en av Räddningstjänstens vanligaste arbetsuppgifter. Bland de första uppgifterna som ska göras vid alla olyckor är att säkra olycksplatsen. Med detta menas att den olycka som har inträffat ska inte förvärras när vi kommit på plats, bland åtgärder som kan behöva vidtas är varning av övriga trafikanter, hindra att det börjar brinna, stabilisera fordon så att de inte välter, mm. Är inte ambulans kommen på plats kan även direkt livsuppehållande sjukvård behöva sättas in samt när ambulans är på plats utgöra en hjälpande hand vid sjukvårdsinsatser.

I samverkan med ambulanssjukvården bestäms sedan hur de skadade ska tas ut på medicinskt bästa sätt exempelvis:

- Den skadade är i kritiskt läge och måste ut så fort som möjligt, utan hänsyn till eventuella ryggsador o dyl.
- Den skadade är medicinskt stabil och urljft av patienten kan ske med hänsyn till kända och förmodade skador.

För att de skadade ska kunna tas ut kan diverse verktyg behöva användas för att klippa av tak, bända bort dörrar, trycka bort instrumentpanelen från den skadade, mm.



Bilaga 11

Allmänhetens alarmering vid teleavbrott

Räddningstjänsterna i Skåne har tillsammans med länsstyrelsen kommit överens om rutiner vid teleavbrott och när åtgärder skall vidtas.

Kriterier då åtgärder bör vidtas

Tele-/nätoperatör meddelar SOS Alarm omgående vid bortfall med mer än 100 abonnenter under minst 15 minuter.

SOS Alarm meddelar jourhavande räddningschef och polis vid förväntat bortfall som pågår mer än 1 timma efter det att SOS Alarm fått kännedom om avbrottet.

På uppdrag av tele-/nätoperatör alternativt räddningschef meddelar SOS Alarm Sveriges Radios sändningsledning.

Kommunal *Räddningstjänst* vidtar åtgärder i övrigt, såsom utplacering av fordon med kommunikationsradio, när avbrott bedöms pågå mer än 3 timmar efter det SOS Alarm fått kännedom om avbrottet och berör tätort med mer än 1000* abonnenter respektive landsbygd med mer än 300* abonnenter.

*J) Om mobiltelefonnätet fungerar eller om bortfallet är förlagt mellan kl. 00.00 och 05.00 fördubblas antalet abonnenter.

Planerade uppställningsplatser för "larmfordon" vid teleavbrott

- Örkelljunga Brandstationen
- Eket Malte Olssons Åkeri
- Åsljunga Fd. Järnvägsstationen
- Boalt Stora vägkorset
- Skånes Fagerhult Brandstationen
- Yxenhult Fd. Järnvägsstationen
- Skånes Vårsjö Småkyrkan

Platserna kommer att ses över/revideras så att de är lätta att hitta och allmänt kända. Informationen ska även ha nå de som flyttar in i kommunen.